

Handleiding

Afzuigapparaat

AS 1400



Inhoud

1 Voorwoord	3
1.1 Beperkte garantie	3
2 Veiligheid	3
2.1 Gebruikte symbolen	3
2.2 Toepasselijk gebruik	4
2.3 Verantwoordelijkheid van de ondernemer	4
2.4 Kwalificatie van het personeel	4
2.5 Lichamelijke beschermingen	4
2.6 Veiligheidsvoorzieningen	4
2.7 Veiligheidsbordjes op het afzuigapparaat	5
3 Technische gegevens	5
3.1 Naamplaat	5
4 Transport, verpakking en opslag	5
4.1 Levering en transport	5
4.2 Verpakking	5
4.3 Opslag	5
5 Omschrijving van het apparaat	6
6 Montage en ingebruikname	6
6.1 Installatie	6
6.2 Elektrische aansluiting	6
6.3 Ingebruikname	6
7 Onderhoud en reparaties	7
7.1 Reiniging	7
7.2 Onderhoud	7
8 Verwijdering en recyclage van het oude apparaat	7
8.1 Ontmanteling	7
8.2 Verwijdering van elektrische apparaten	8
9 Klachten en waarborg	8
10 Onderdelen	8
10.1 Onderdelentekening	9
11 Schakelschema	10
12 EG conformiteitsverklaring	12

1 Voorwoord

Hartelijk dank voor het aanschaffen van een product van METALLKRAFT®. METALLKRAFT® machines bieden uw kwaliteit, optimale technische oplossingen en overtuigen door een uitstekende prijs/kwaliteitsverhouding. Permanente verdere ontwikkeling en productinnovaties garanderen ten allen tijde de actuele stand van de techniek en veiligheid. Wij hopen dat onze producten u veel genoegen schenken, uw werk verlichten en een groot voordeel bieden.

Uit veiligheidsoverwegingen en om een vlekkeloos werkresultaat zij het gebruik te garanderen, moet u eerst de handleiding, voor de eerste ingebruikname, aandachtig lezen en deze handleiding zorgvuldig bewaren voor eventuele latere vragen.

INFORMATIE

Deze handleiding geeft alle noodzakelijke richtlijnen weer voor een feilloos gebruik en voor een adequaat onderhoud. De handleiding legt het toepassingsgebied van de machine vast en omvat de vereiste informatie voor een veilig en correct gebruik. De huidige aandacht in deze handleiding behelst richtlijnen die de veiligheid van personen en machine garanderen, economisch gebruik als een lange levensduur van de machine.

In het hoofdstuk over het onderhoud vindt u alle details over de onderhoudswerkzaamheden die regelmatig door de gebruiker uitgevoerd moeten worden.

De afbeeldingen en informatie die in deze handleiding voorkomen, kunnen van uw machine afwijken.

De fabrikant is voortdurend bekommerd om de verbetering en vernieuwing van het product, daarom kunnen optische en technische veranderingen genomen worden, zonder dat deze voordien worden aangekondigd. Onder voorbehoud van veranderingen en vergissingen.

Indien u nog vragen heeft na het lezen van die handleiding, neem contact op met uw verdeler.

VYNCKIER nv
Patrick Wagnonlaan 7
7700 B-Moeskroen

1.1 Beperkte garantie

Alle gegevens en instructies in deze handleiding werden in overeenstemming met de geldende normen en richtlijnen, de stand van de techniek en onze jarenlange kennis en ervaring opgesteld.

We aanvaarden geen aansprakelijkheid in geval van schade als gevolg van de volgende redenen:

- Het niet naleven van de instructies van de handleiding,
- Het niet toepasselijke gebruik van de machine,
- Het gebruik van de machine door onvoldoende gekwalificeerd personeel,
- Onbevoegde veranderingen op de machine,
- Technische veranderingen,
- Gebruik van ongeschikte onderdelen.

Het product dat u ontvangen heeft kan van de afbeeldingen in deze handleiding afwijken, vanwege de aanwezigheid van bestelde opties, of veranderingen als gevolg van recente technologische ontwikkelingen.

In de contractuele verplichtingen gelden de algemene productievoorwaarden en leveringsvoorwaarden van de producent, evenals de wettelijke voorschriften die op de datum van de sluiting van het contract geldig zijn.


2 Veiligheid

Dit hoofdstuk geeft u een overzicht van de veiligheidsvoorschriften voor de bescherming van personen en een storingsvrije werking van de machine. In elk hoofdstuk vindt u specifieke veiligheidsvoorschriften voor iedere operatie.

2.1 Gebruikte symbolen


Veiligheidsvoorschriften

In dit hoofdstuk worden de mogelijke gevaren en specifieke aanwijzingen door symbolen aangeduid:

 **GEVAAR:** Onmiddellijk gevaar, dat tot de dood of tot zware letsels kan leiden.

 **WAARSCHUWING:** Onmiddellijk gevaar, dat ernstige letsels of zelfs de dood kan veroorzaken.

 **AANDACHT:** Mogelijk gevaar, dat lichte verwondingen of schade aan de machine of de omgeving kan veroorzaken.

 **INFORMATIE:** Adviezen en aanbevelingen voor een efficiënter en storingsvrij werk.

2.2 Toepasselijk gebruik

De afzuiginrichting dient voor het afzuigen van spanen, die bij de metaalbewerking ontstaan. Het apparaat mag niet in een explosieve omgeving worden gebruikt, en moet in een droge plaats worden geïnstalleerd. Een toepasselijk gebruik van het apparaat vooronderstelt ook dat alle aanwijzingen van deze handleiding worden gevolgd. Elk ander gebruik wordt als ongeschikt gebruik beschouwd en annuleert de garantie.

WAARSCHUWING! **Gevaar bij verkeerd gebruik!**

Een verkeerd gebruik van het apparaat kan tot gevaarlijke situaties leiden.

- Gebruik het apparaat alleen binnen het vermogensbereik, dat in de technische gegevens wordt vermeld.
- Zorg ervoor, dat de veiligheidsvoorzieningen steeds aanwezig zijn en correct werken.
- Gebruik de machine alleen in perfecte technische toestand.

Wij wijzen er nadrukkelijk op, dat bij elke niet schriftelijk erkende verandering, zij het constructief, technisch of slecht uitgevoerde verandering, wordt de garantie van de firma Optimum Maschinen Germany GmbH opgezegd.

We kunnen niet aansprakelijk gesteld worden voor problemen die het gevolg zijn van een ongeschikt gebruik van de machine.

2.3 Verantwoordelijkheid van de ondernemer

De ondernemer moet:

- Het personeel scholen
- Het personeel op geregelde tijdstippen (minstens 1 maal/jaar) onderwijzen in:
 - de veiligheidsvoorschriften van de machine,
 - de bediening,
 - de erkende voorschriften van de techniek.
- Kennis van het personeel controleren
- De scholingen documenteren
- De deelname aan de scholingen/onderrichtingen door een certificaat bevestigen, controleren of het personeel veilig en gevarenbewust werkt en de handleiding leest en navolgt.

2.4 Kwalificatie van het personeel

WAARSCHUWING! **Gevaar bij onvoldoende kwalificatie van het personeel !**

Onvoldoende gekwalificeerde personen kunnen de risico's niet inschatten en brengen zichzelf en anderen in gevaar. Alle personen, die met de montage, het opstarten, de bediening en het onderhoud te doen hebben, moeten de nodige kwalificatie bezitten en de aanwijzingen van de handleiding navolgen.

Bediener

De bediener wordt door de beheerder geschoold voor de toegewezen taken en de mogelijke gevaren in geval van onjuist gebruik. De bediener mag taken buiten het normale gebruik uitvoeren alleen als dit in de handleiding vermeld wordt en als hij door de beheerder speciaal met deze taak belast werd.

Gespecialiseerde elektriciens

Gespecialiseerde elektriciens zijn in staat om werkzaamheden aan de elektrische uitrustingen uit te voeren en mogelijke gevaren te identificeren en voorkomen, dankzij hun opleiding en hun kennis van de relevante normen en specificaties. De elektriciens werd speciaal opgeleid voor de werkomgeving waarin hij werkt en kent de normen en specificaties die toegepast moeten worden.

Specialisten

De specialisten zijn in staat om werkzaamheden aan de installaties op hun vakgebied uit te voeren en mogelijke gevaren te identificeren en voorkomen, dankzij hun opleiding en hun kennis van de relevante normen en specificaties die toegepast moeten worden.

Geschoolde personen

De geschoolde personen werden door de beheerder opgeleid voor de toegewezen taken alsook voor de mogelijke gevaren in geval van ongeschikt gebruik.

2.5 Lichamelijke beschermingen

Bij sommige werken heeft men individuele bescherming nodig als beveiliging.



Bescherm uw gezicht en uw ogen

Draag bij alle werken waarbij uw gezicht en ogen gevaar lopen een helm met gezichtsbescherming.



Handschoenen

Draag handschoenen, wanneer u scherpe stukken vastneemt.



Veiligheidsschoenen

Draag veiligheidsschoenen, wanneer u zware delen afbouwt of transporteert.



Werkkledij

Werkkleden zijn nauwsluitende kleren met een lage treksterkte.

2.6 Veiligheidsvoorzieningen

Als bescherming tegen vonken, wordt aan de behuizing boven het contactwiel een ruit aangebracht. De aan/uit schakelaar wordt met een noodstop schakelaar gecombineerd.

2.7 Veiligheidsbordjes op het afzuigapparaat

Op het afzuigapparaat zijn veiligheidsbordjes aangebracht (Afb. 1), die in acht moeten worden genomen.



Afb. 1 Veiligheidsbordjes:

- 1 Gevaar door elektrische spanning!
- 2 Veiligheidsvoorschriften

De bordjes op de machine mogen in geen enkel geval verwijderd worden. Een ontbrekend of beschadigd bord moet onmiddellijk vervangen worden. Als een bord ontbreekt of beschadigd is, moet de machine buiten dienst gesteld worden totdat het bord vervangen werd.

3 Technische gegevens

Model	AS 1400
Vermogen motor (230 V / 50 Hz)	0,37 kW
Zuigkracht	840 m ³ /h
2 zuigmonden	Ø 75 mm
Afmetingen (l x b x h)	920 x 590 x 850 mm
Gewicht	58 kg

3.1 Naamplaat

AS 1400		metalkraft [®]	
Afzuigapparaat		Dr.-Robert-Pfleger-Str. 26 D-96103 Hallstadt	
Artikelnummer	3922011	CE	
Serienummer	<input type="text"/>		
Bouwjaar	<input type="text"/>		
Vermogen	0,37kW/230V~50Hz		
Zuigkracht	840 m ³ /h		
Zuigmonden	2 x Ø 75 mm		
Afmetingen	920x590x850 mm		
Gewicht	58 kg		

4 Transport, verpakking en opslag

4.1 Levering en transport

Levering

Bij de levering, controleer de machine op transportschade. Als er een probleem is, contacteer uw verdeler onmiddellijk.

Transport

WAARSCHUWING! **Doodsgevaar door vallende last!**

Bij het transport en het opheffen van de machine moet u steeds rekening houden met zijn gewicht.

Maak zeker dat uw heftuig en hefbanden geschikt zijn voor het gewicht van de machine.

AANDACHT!

Bescherm het apparaat tegen vochtigheid.

Het apparaat moet verticaal en met uitgeschakelde motor worden getransporteerd.

Transport met een heftuig

Het apparaat is voor het transport op een pallet bevestigd, zo dat u het met een vorkheftruck kunt transporteren.

4.2 Verpakking

Alle verpakkingsmaterialen en accessoires zijn recycleerbaar en moeten daarvoor teruggebracht worden.

Kartonnen delen kunnen gegeven worden aan de oud papierverzameling.

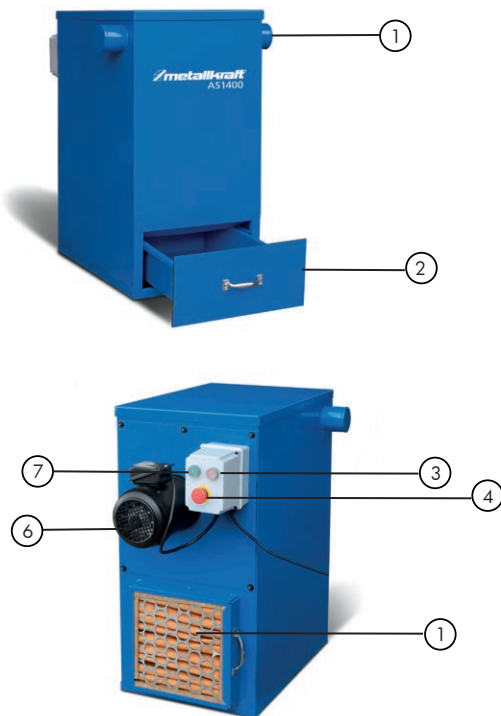
De bladen en accessoires zijn van polyethyleen (PE) of polystyreen (PS). Die materialen kunnen weer in gebruik genomen worden na verwerking, als u deze naar een bevoegd afvalverwerkingsbedrijf brengt.

4.3 Opslag

Het apparaat moet grondig worden gereinigd voordat het in een droge, schone en vorstvrije plaats wordt opgeslagen.

5 Omschrijving van het apparaat

De afbeeldingen in deze handleiding kunnen van het werkelijke product afwijken, en dienen voor een goed begrip van de aanwijzingen.



1. Zuigmond
2. Stofbak
3. UIT schakelaar
4. NOODSTOP schakelaar
5. Filter
6. Motor
7. AAN schakelaar

6 Montage en ingebruikname

AANDACHT!

Alvorens de machine te installeren, zorg ervoor, dat de installatieplaats aan de volgende vereisten voldoet.

Voor een goede functionaliteit en een lange levensduur van het apparaat moet de installatieplaats aan bepaalde criteria voldoen:

- Het apparaat moet in een droge en goed verluchte werkplaats worden geïnstalleerd, op een temperatuur tussen -10 en +50 °C en een maximum relatieve vochtigheid van 90%.
- De bodem moet aangepast zijn voor zware werken. Controleer het draagvermogen en de effenheid ervan.
- Zorg voor een goede verlichting (tenminste 300 lux).

6.1 Installatie

1. Indien nog niet aangebracht, plaats het deksel op het apparaat, en zet de stofbak in het apparaat in.
2. Sluit de slang of slangen aan de zuigmond(en) aan en bevestig deze met passende slangklemmen.
3. Verbind de slang met de metaalbewerkingsmachine.

6.2 Elektrische aansluiting

GEVAAR! **Doodsgevaar door elektrische schok!**

Werkzaamheden aan de elektrische uitrusting van de machine mogen enkel door een gekwalificeerde elektricien worden uitgevoerd.

Controleer dat de stroomvoeding met de kenmerken van de motor (spanning, frequentie, fasen) overeenstemt (zie naamplaat).

- Verbind het afzuigapparaat met het stroomnet.

6.3 Ingebruikname

AANDACHT!

De gebruiker moet de volgende regels navolgen:

- Het afzuigapparaat is geschikt voor een bediening door een persoon.
- De bediener mag niet werken indien hij onder invloed is van alcohol, drugs of geneesmiddelen.
- De bediener mag niet werken indien hij zeer moe is, of aan een ziekte lijdt, die zijn concentratievermogen vermindert.

AANDACHT!

De gebruiker moet de volgende regels navolgen:

- Het afzuigapparaat mag enkel worden gebruikt voor het doel waarvoor het ontworpen is.
- Het apparaat mag niet worden overbelast.
- Het apparaat mag enkel voor het afzuigen van metaalspanen worden gebruikt, gevaarlijke stoffen mogen niet met het apparaat worden afgezogen.
- Gebruik het apparaat niet in de nabijheid van ontvlambare gassen, vloeistoffen en materialen. Door eventuele vonken ontstaat er een brand- of explosiegevaar.
- Open de afdekkappen en neem de stofbak nooit tijdens de werking van het apparaat.

 **Draag een gehoor- en hoofdbescherming!**

 **Draag een veiligheidsbril!**

 **Draag een adembescherming!**

 **Draag handschoenen!**

 **Draag veiligheidsschoenen!**

 **Draag werkkledij!**

1. Controleer dat de zuigslang aan het afzuigapparaat en aan de metaalbewerkingsmachine goed aangesloten is.
2. Controleer dat het deksel en de stofbak correct aangebracht en gesloten zijn.
3. Schakel het afzuigapparaat eerst in, en daarna de metaalbewerkingsmachine.
4. Nadat het werk voltooid is, schakel de metaalbewerkingsmachine eerst uit, en daarna de afzuiging.
5. Maak de stofbak leeg en controleer de filter. Vervang deze indien nodig.

7 Onderhoud en reparaties

Voor een goede werking en een lange levensduur van het afzuigapparaat, moet het regelmatig worden onderhouden.

 **WAARSCHUWING!**
Gevaar bij onvoldoende kwalificatie van het personeel!

Onvoldoende gekwalificeerd personeel kan de gevaren bij het onderhoud van de machine niet inschatten, en kunnen zichzelf en anderen in gevaar brengen. Alle onderhoudswerkzaamheden en reparaties moeten door gekwalificeerd personeel worden uitgevoerd.

 **GEVAAR!**
Doodsgevaar door elektrische schok!

Bij contacten met onderdelen onder spanning ontstaat er een doodsgevaar.

- Trek de stekker voor het begin van onderhoudswerkzaamheden of reparaties.
- Werkzaamheden aan de elektrische uitrusting moeten door een gekwalificeerde elektricien worden uitgevoerd.

 **AANDACHT!**

- Na elk onderhoud of na een reparatie, controleer dat de afdekkappen en veiligheidsvoorzieningen opnieuw worden aangebracht, en verwijder alle werktuigen van de werkruimte.
- Beschadigde veiligheidsvoorzieningen en onderdelen moeten door een erkende werkplaats worden vervangen of gerepareerd.
- In geval van reparatie, gebruik enkel originele onderdelen.
- Het apparaat mag in geen enkel geval worden gewijzigd.

7.1 Reiniging

 **AANDACHT!**

- Voor de reiniging moet het apparaat worden uitgeschakeld en van de stroomtoevoer ontkoppeld.
 - Gebruik nooit oplosmiddelen voor de reiniging van kunststoffen of geverfde oppervlakken. Deze oppervlakken kunnen worden beschadigd.
 - Draag een stofmasker bij het leegmaken van de stofbak.
1. Reinig het afzuigapparaat na elk gebruik. Veeg het apparaat met een borstel of een doek. Alle geverfde oppervlakken moeten met een zachte, vochtige doek worden gereinigd.
 2. Na ieder gebruik, leeg en reinig de stofbak.
 3. Na ieder gebruik, controleer de filter en vervang deze indien nodig.
 4. Controleer de werking van de veiligheidsvoorzieningen en van de noodstop schakelaar.

7.2 Onderhoud

Elke week:

- Controleer de slangklemmen en de slangen op dichtheid, en vervang deze indien nodig.
- Controleer de filter en reinig deze indien nodig. De filter moet regelmatig worden vervangen.

Elk maand:

- Controleer alle bevestigingsschroeven.

Halfjaarlijks:

- Controleer de elektrische veiligheidsvoorzieningen en de afdekkappen.

8 Verwijdering en recyclage van het oude apparaat

Ontdoet U van uw apparaat op een milieuvriendelijke wijze, gooi geen afval in de vrije natuur.

Volg zorgvuldig de in uw gemeente geldende milieuvoorschriften voor het weggooien van verpakkingen en oude apparaten.

8.1 Ontmanteling

Gebruikte apparaten moeten dadelijk en op een passende wijze verwijderd worden om toekomstig misbruik en gevaar voor het milieu of voor mensen te vermijden.

- Neem alle milieugevaarlijke stoffen van het apparaat af.
- Demonteer het apparaat in handelbare en verwerkbare delen.
- Breng de delen van het apparaat en de milieugevaarlijke stoffen naar het afvalverwerkingsbedrijf.

8.2 Verwijdering van elektrische apparaten

Elektrische apparaten bevatten herbruikbare en milieugevaarlijke materialen.

Zorg ervoor dat de wettelijke voorschriften gevolgd worden voor het verwijderen van elektrische componenten.

Bij twijfel, raadpleeg uw gemeentelijke afvalverwerkingsbedrijf.

9 Klachten en waarborg

Naast de juridische klachten van de klant tegen de verkoper geeft METALLKRAFT geen andere garantie dan deze in dit document genoemde of van een contractuele regeling.

1. De bezwaar- of waarborgprocedure gebeurt naar keuze van METALLKRAFT of rechtstreeks met METALLKRAFT of met één van zijn verdelers.
Gebrekkige producten of onderdelen worden hersteld of geruild. De geruilde producten of onderdelen worden weer ons eigendom.
2. Voor iedere klacht moet u een aankoopbewijs verschaffen. Dit moet met de computer gemaakt zijn en erop moeten zich de aankoopdatum, het soort machine en eventueel het serienummer bevinden. Zonder aankoopbewijs kan geen enkel herstelwerk gebeuren.
3. De klachten worden niet aanvaard in volgende gevallen:
 - Misbruik van het product, bijvoorbeeld overbelasting van een apparaat
 - Eigen fout wegens misbruik of het niet naleven van de handleiding
 - Nalatigheid of misbruik van een ongeschikt materieel
 - Niet toegelaten wijzigingen of herstellingen
 - Onvoldoende inrichting of beveiliging van de machine
 - Het niet naleven van de inrichting- en gebruiksvoorwaarden
 - Atmosferische elektrische schok, overspanning, bliksem of chemische invloed
4. De klachten worden niet aanvaard en de waarborg werkt ook niet in volgende gevallen:
 - Normaal versleten onderdelen zoals riemen, kogellegers, lampen, filters, verbindingstukken, enz.
 - Niet-reproduceerbare softwarefouten.
5. Herstelwerken die door METALLKRAFT of één van zijn medewerker gevoerd worden onder een aanvullende garantie betekenen geen erkenning van een fabricagefout. Die herstelwerken stoppen en/of onderbreken de waarborgperiode niet.
6. Als één van de hierboven bepalingen was ondoeltreffend en/of voldoende of gedeeltelijk waardeloos zou de wil van de borg gelden en het blijft beperkt tot de in dit document beschreven klachten en waarborg.

10 Onderdelen

 **AANDACHT!**
Letselgevaar door het gebruik van ongepaste onderdelen!

Het gebruik van ongepaste of defecte onderdelen kan gevaarlijk zijn voor de bediener, en schade aan de machine veroorzaken.

- Gebruik enkel originele onderdelen, of onderdelen die door de fabrikant aangeraden worden.
- In twijfelgeval, gelieve contact met uw verdeler op te nemen.

De onderdelen kunnen bij de fabrikant of bij uw verdeler worden besteld.

Bij elke bestelling moeten de volgende gegevens worden vermeld:

- Type van het toestel
- Serienummer
- Aantal stukken
- Omschrijving van het onderdeel
- Gewenste verzending (post, vracht, zee, lucht, express)
- Verzendadres

Voorbeeld:

U moet een filter bestellen voor het afzuigapparaat AS1400. Deze wordt op de onderdelentekening onder nummer 6 afgebeeld.

- Model van de machine: **Afzuigapparaat AS1400**
- Artikelnummer: **3922011**
- Positie van het onderdeel: **6**

Het bestelnummer is: **0-3922011-06**

Het bestelnummer bestaat uit het artikelnummer van de machine (**3922011**) en het positienummer van het onderdeel op de tekening (**06**).

Voor het artikelnummer moet u een "0" toevoegen.

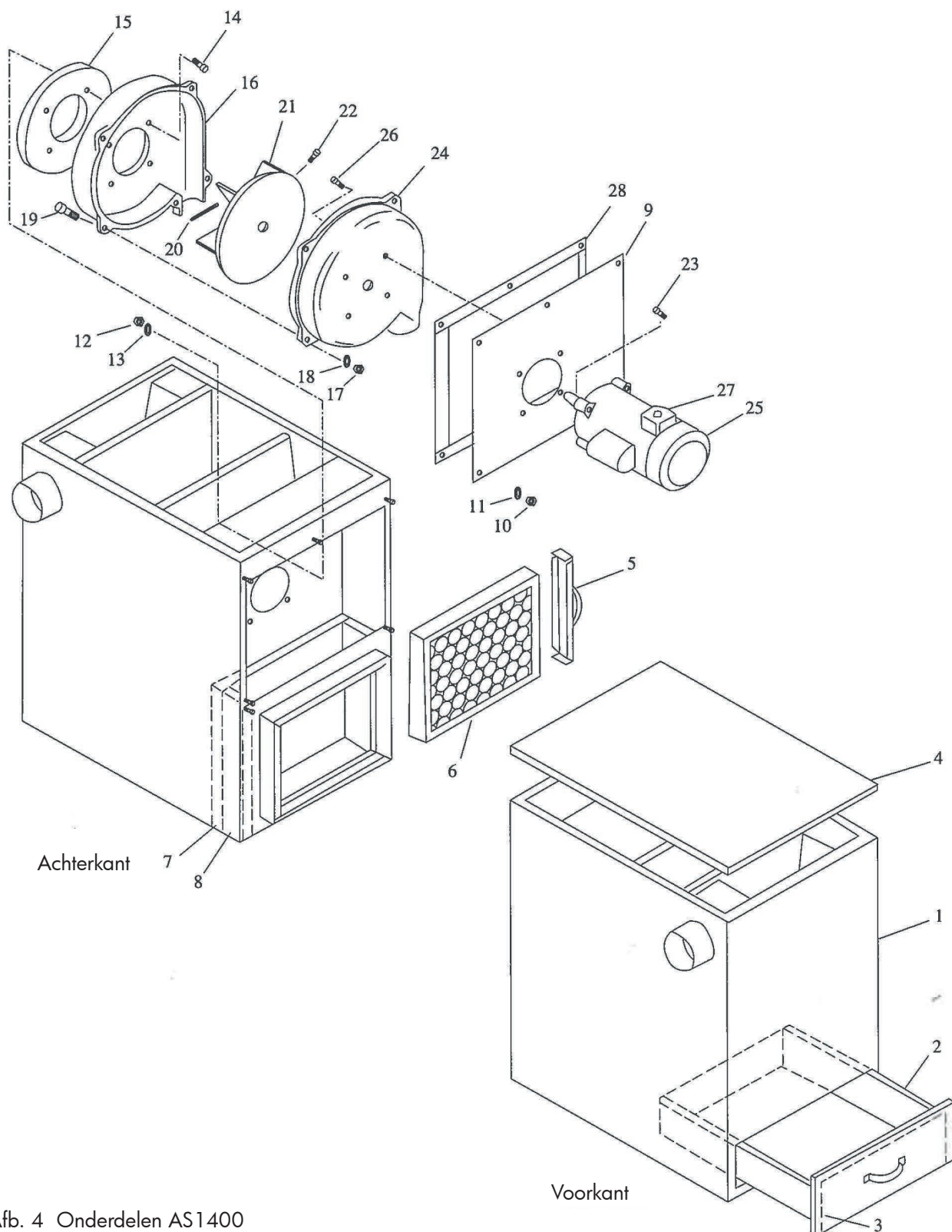
Voor het positienummer moet u een "0" toevoegen voor de cijfers tussen 1 en 9.

Artikelnummer van uw machine:

AS1400 : **392 2011**

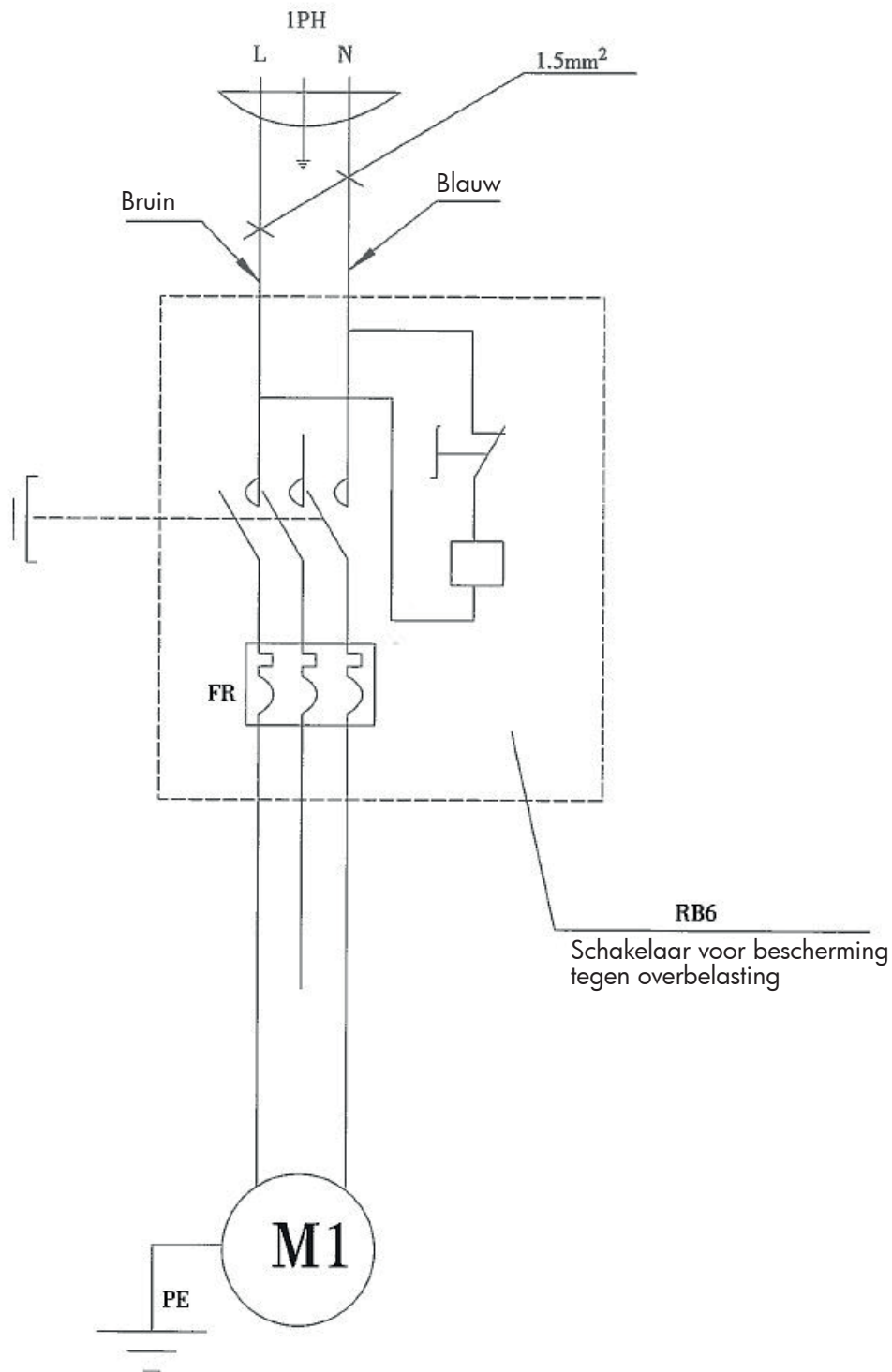
10.1 Onderdelentekening

De volgende tekeningen dienen voor het identificeren van het te bestellen onderdeel. Voeg eventueel een kopie van de tekening met uw bestelling toe, door het nodige onderdeel om te cirkelen.

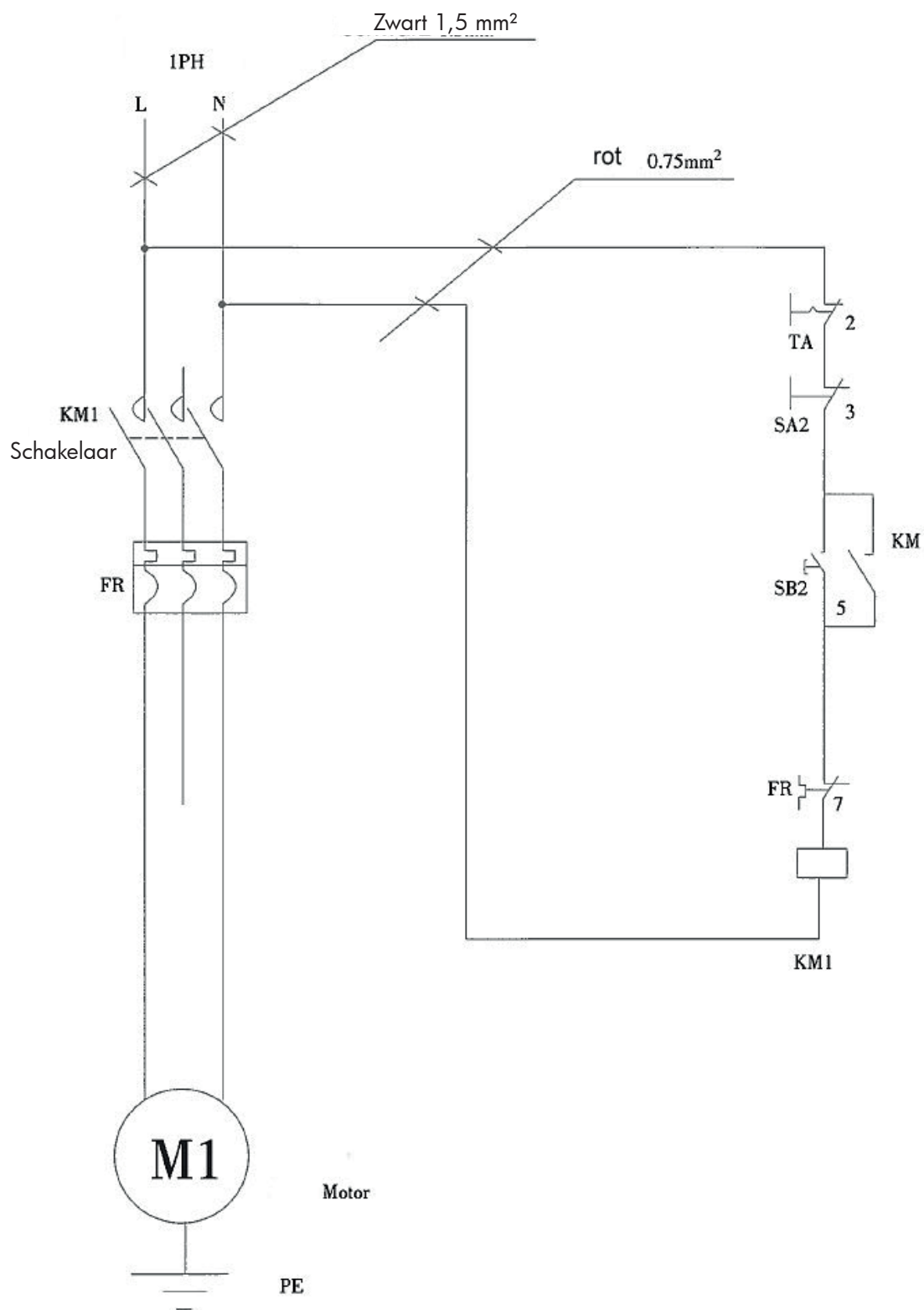


Afb. 4 Onderdelen AS1400

11 Schakelschema



Afb. 5 Schakelschema AS1400



Afb. 6 Schakelschema AS1400

12 EG conformiteitsverklaring

Naar Machine Richtlijn 2006/42/EG Bijlage II 1.A

De fabrikant/verdelers: **Sürmer Maschinen GmbH**
Dr Robert Pflege Stasse, 26
D 96103 Hallstadt

Verklaart hierbij dat het volgende product:

Productgroep: **Metallkraft - Metaalbewerkingsmachines**

Naam van het product: **Afzuigapparaat**

Model: **AS 1400**

Serienummer: _____

Bouwjaar: **20** _____

Voldoet aan alle geldende voorschriften van bovengenoemde richtlijn, alsook aan deze van de onderstaande richtlijnen, met inbegrip van de wijzigingen die van kracht zijn op het ogenblik van de verklaring.

Geldende richtlijnen:
2006/95/EG - Laagspanning richtlijn

De volgende geharmoniseerde normen werden toegepast:

EN ISO 12100-1 Veiligheid van machines - Basisbegrippen, algemene principes voor het ontwerp - Deel 1: Basis terminologie, methodiek

EN ISO 12100-2 Veiligheid van machines - Basisbegrippen, algemene principes voor het ontwerp - Deel 2: Technische principes en specificaties

EN 60204-1 Veiligheid van machines - Elektrische uitrusting van machines - Deel 1: Algemene vereisten

Verantwoordelijke voor de documentatie:
Technische afdeling - Dr.-Robert-Pfleger-Str. 26 D - 96103 Hallstadt

Hallstadt, 28/11/2011



Kilian Stürmer, directeur