

HANDLEIDING

Versie 1.0 - 08082011 - Nederlands

Band- en schijfslijpmachine

BTS 51



Voorwoord

Beste klant,

Bedankt dat u een Metallkraft product gekocht hebt.

De machines Metallkraft zijn hoge kwaliteitsproducten en bieden de beste oplossingen aan voor betaalbare prijzen. Dankzij onze doorlopende ontwikkeling en innovatie komen op elk ogenblik onze machines overeen met de laatste vooruitgang op technisch en veiligheidsgebied.

Voor de eerste ingebruikname, lees de handleiding volledig en maak kennis met uw machine. Maak zeker dat alle gebruikers de handleiding gelezen en begrepen hebben. Bewaar de handleiding bij de machine.

Informatie

Voor de installatie, de bediening en het onderhoud bevat de handleiding informatie voor een veilig en aangepast gebruik van die machine. Voor de veiligheid van mensen en van de machine, lees altijd goed die informatie.

In de handleiding vindt u alle informatie voor een economisch gebruik en een lange levensduur van de machine.

Het hoofdstuk "onderhoud" beschrijft alle nuttige onderhoudswerken en controles door de gebruiker te voeren.

De afbeeldingen en informatie in die handleiding kunnen verschillen van uw huidige machine. De reden daarvan is dat we doorlopend onze machines verbeteren, en veranderingen kunnen gebeuren zonder waarschuwing. Die verschillen in de handleiding hebben geen invloed op de bediening van de machine.

Klachten over gegevens en beschrijvingen worden niet aanvaard. We behouden het recht op wijzigingen en fouten!

Uw voorstellen over die handleiding bijdragen aan de kwaliteit van onze klantendienst. Zou u vragen of voorstellen hebben, contacteer dan onze klantendienst.

Zou u nog vragen hebben na het lezen van de handleiding, of zou u een probleem niet kunnen oplossen met de hulp van de handleiding, contacteer uw verkoper of Metallkraft.

Inhoud

1 Veiligheid	4
1.1 Veiligheidsrichtlijnen (Waarschuwingen)	5
1.1.1 Classificatie van de gevaren	5
1.1.2 Andere pictogrammen	5
2 Toepassingsgebied	6
3 Emissies	6
4 Transport	6
5 Veiligheidsvoorschriften	6
5.1 Algemene veiligheidsvoorschriften	6
5.2 Veiligheidsvoorschriften voor band- en schijfslijpen	7
5.3 Restrisiko's	7
6 Technische gegevens	8
7 Uitpakken en opstellen	8
8 Bedieningselementen	8
9 Instelling	9
9.1 De slijpband vervangen	9
9.2 Loop van de slijpband	9
9.3 De slijpschijf vervangen	9
10 Bediening van de machine	9
10.1 Vlaklijpen op de slijpband	10
10.2 Kopslijpen (in verticale positie)	10
10.3 Slijpen van gebogen stukken	10
10.4 Slijpen van afgeronde delen met de slijpschijf	10
10.5 Slijpen van punten met de slijpschijf	10
10.6 Aansluiting voor afzuiginstallatie	10
11 Veiligheid tijdens arbeidsgang	11
12 Reiniging, onderhoud en herstelling	11
12.1 Reiniging	11
12.2 Onderhoud	11
10.3 Herstelling	11
13 Verwijderen / Recyclage	12
13.1 Ontmanteling	12
13.2 Verwijdering van de verpakking van de nieuwe machine	12
13.3 Verwijderen van elektrische en elektronische componenten	12
14 Klachten / Garantie	13
15 Onderdelen	14
16 Onderdelenlijst	15
17 Elektrische schema	16
18 EG-Conformiteitsverklaring	17

1 Veiligheid

Dit deel van de handleiding:

- Verklaart u de betekenis en toepassing van de in deze handleiding gebruikte waarschuwingen.
- Legt het toepassingsgebied van de slijpmachine vast.
- Wijst op de gevaren, die kunnen ontstaan voor u en uw naaste omgeving bij het niet naleven van de handleiding.
- Informeert u hoe de gevaren kunt vermijden.

Lees ook aanvullend bij de handleiding:

- De desbetreffende wetten en voorschriften,
- De wettelijke bepalingen ter voorkomen van ongevallen,
- De verbod-, waarschuwing- en gebodsbordjes alsook de waarschuwingen op de slijpmachine.
- Bij de installatie, bediening, onderhoud en reparaties moeten de Europese normen worden nageleefd.

Voor de landelijke wetten die nog niet omgezet werden in Europese normen dienen de specifieke plaatselijke voorschriften toegepast te worden.

Indien vereist moeten de in het land geldende voorschriften betreffende installatie en veiligheid getroffen worden alvorens de machine in gebruik te nemen.

BEWAAR STEEDS DEZE HANDLEIDING IN DE NABIJHEID VAN DE SLIJPMACHINE

INFORMATIE




Kunt u problemen met behulp van deze handleiding niet oplossen, neem dan contact met:

Metallkraft Metallbearbeitungsmaschinen Stürmer GmbH
Dr Robert Pflegerstraße, 26
D 96103 Hallstadt

1.1 Veiligheidsrichtlijnen (Waarschuwingen)

1.1.1 Classificatie van de gevaren

Wij delen de veiligheidsvoorschriften in verschillende gradaties in. De onderstaande tabel geeft u een overzicht van de indeling van symbolen (pictogrammen) en woorden voor de concrete gevaren en de (mogelijke) gevolgen.

Pictogram	Waarschuwing	Definitie/Gevolgen
	GEVAAR!	Onmiddellijk dreigend gevaar die tot ernstige, zware letsels of dood kan leiden.
	WAARSCHUWING!	Risico: gevaar dat tot ernstige verwonding van personen of dood kan leiden.
	VOORZICHTIGEID!	Gevaar of onzekere procedure, dat tot verwonding van personen of schade van eigendom kan leiden.
	OPGEPAST!	Situatie, die tot schade van de installatie en het product evenals tot andere schade kan leiden. Geen verwondingsrisico voor personen.
	INFORMATIE	Aanwendingstips en andere belangrijke/nuttige informatie en verwijzingen. Geen gevaarlijke of schadelijke gevolgen voor personen of dingen.

1.1.2 Andere pictogrammen



Beschermings-
handschoenen
dragen !



Veiligheidsschoenen
dragen !



Beschermkledij
dragen !



Lees aandachtig de
handleiding !

2 Toepassingsgebied

De machine moet opgesteld worden volgens de handleiding, en alleen de meegeleverde delen mogen gebruikt worden. De BTS 51 is geschikt voor het slijpen van scherp metaal of gelijksoortige werkstukken. Met behulp van de zwenkbare werktafel en van aanslagen kunnen ook schuine slijpwerken uitgevoerd worden.

De machine is voor zowel scholen, handwerkers, werkplaatsen als doe-het-zelf-werken geschikt.

3 Emissies

Het geluidsniveau van de slijpmachine kan op de werkplaats 82 dB overschrijden. Daarom moet de bediener een gehoorbescherming dragen.



Informatie

U moet in acht nemen dat de duur tijdens dewelke de bediener aan het geluid wordt blootgesteld, de toestand van het werkstukoppervlak en het aantal machines die gelijktijdig lopen beïnvloeden de geluidsemissies.

4 Transport

Controleer de slijpmachine na de levering onmiddellijk voor eventuele transportschade, ontbrekende stukken of vastgedraaide transportschroeven. Vergelijk de leveringsomvang met de leveringsnota. Als er iets ontbreekt of beschadigd is, meld het onmiddellijk aan de vervoerder of aan de verdeler, latere klachten worden niet aanvaard.

5 Veiligheidsvoorschriften

5.1 Algemene veiligheidsvoorschriften



Let op!

Voor de ingebruikname van de machine moeten de informatie over het gebruik en het onderhoud aandachtig gelezen worden. Het gebruik van de machine is voorbehouden voor mensen die de nodige kwalificatie bezitten en die met de machine kennis gemaakt hebben.

Reparaties, onderhoudswerken en opstel mogen alleen door gekwalificeerd personeel uitgevoerd worden.

- Gebruik alleen de machine met de veiligheidsvoorzieningen in goede toestand. Controleer de toestand van de veiligheidsvoorzieningen voor elke werkgang.
- Houd steeds de machine en de omgeving schoon en hindernisvrij.
- Zorg voor een voldoende belichting om ongevallen te vermijden.
- Werk nooit onder de invloed van drugs, alcohol of medicamenten die de waakzaamheid verminderen.
- Na het opslag of onderhoudswerken, verwijder alle stukken en werktuigen voor de machine opnieuw te starten.
- Alle gevaar- en waarschuwbordjes aan de machine moeten aanwezig en leesbaar zijn.
- Houd de kinderen en niet toegelaten mensen ver van de machine en van de werktuigen.
- De machine mag alleen gebruikt worden door vaklui die ermee vertrouwd zijn, die op de hoogte van de gevaren zijn, en die meer dan 18 zijn.
- Draag een veiligheidsbril, veiligheidsschoenen en een gehoorbescherming. Lange haren moeten samen verbonden worden. Draag strakke kleren en geen losse accessoires die in de machine zouden kunnen ingetrokken worden (das, armband, sjaal...).

- Bescherm de machine tegen vochtigheid.
- Storingen, die de veiligheid aan de machine kunnen verminderen, moeten onmiddellijk verwijderd worden.
- Voor elk gebruik, let erop dat geen enkel deel van de machine beschadigd is. Beschadigde delen kunnen ongevallen veroorzaken!
- Overlast de machine nooit. U werkt beter in het vermogensgebied van de machine. Gebruikt het juiste werktuig! Let erop dat het werktuig niet beschadigd is.
- Gebruik alleen originele onderdelen en toebehoren om eventuele ongevallen te vermijden.

5.2 Veiligheidsvoorschriften voor band- en schijfslijpen

Om lichamelijke en materiele schaden te vermijden, let op de volgende voorschriften:

- De BTS 51 kan met de meegeleverde uitrusting gebruikt worden. Technische ombouwen of andere technische uitrustingen, die niet voor deze machine geschikt zijn, mogen niet gebruikt worden.
- De machine mag enkel na een veilig opstellen gebruikt worden.
- Het werkstuk mag enkel na het inschakelen van de slijpband met deze in contact gebracht worden.
- Houd uw handen buiten bereik van roterende onderdelen.
- Deze machine is niet voor natslijpen geschikt. Gebruik nooit water op het werkstukoppervlak, bijv. op de slijpband.
- Er mag steeds een enkel persoon aan de machine werken.
- Bij het niet naleven van de voorschriften kan de producent niet verantwoordelijk zijn voor ongevallen of schaden.
- Verbruikte oliën moeten naar een afvalverwerkingsbedrijf gebracht worden.

5.3 Restrisiko's

Zelfs wanneer de gezamenlijke veiligheidsvoorschriften nageleefd worden en de machine gebruikt wordt zoals voorgeschreven bestaan toch restrisico's die hieronder vermeld worden:

- Aanraken van roterende onderdelen of gereedschappen.
- Breuk van het werktuig.
- Letsels door wegvliegende werkstukken of werkstukonderdelen.
- Aanraken van spanningsgeleidende onderdelen.
- Verslechtering van het gehoor bij langere werktijden zonder gehoorbescherming.
- Longaandoeningen door het inademen van slijpstof.



Opgepast:

Ondanks het naleven van de veiligheidsvoorschriften blijven er restrisico's bij het gebruik van een machine. Als u aandachtig, zorgvuldig en geconcentreerd werkt kunt u die risico's verminderen. De bediener is verantwoordelijk voor de veiligheid !

6 Technische gegevens

Model	BTS 51
Motor	750 Watt / 230 Volt ~ 50 Hz
Slijpbandsnelheid	22 m/sec.
Slijpschijf Ø	150 mm
Slijpbandafmetingen	1000 x 50 mm
Slijpaggregaatbuiging	0 - 90°
Afmetingen	375 x 230 x 520 mm
Gewicht	20 kg

Informatie: de machineafmetingen zijn ca-waarden.

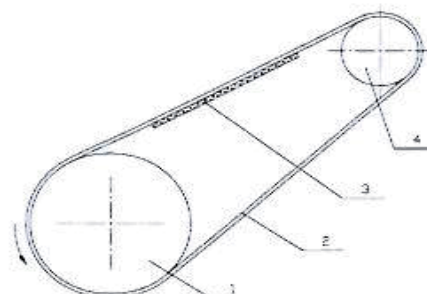
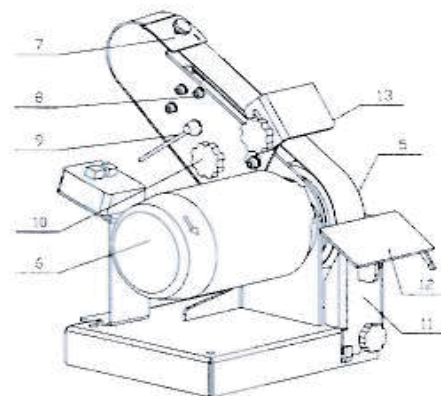
7 Uitpakken en opstellen

Neem de machine uit de verpakking en verwijder de beschermfolies. Let erop dat de machine niet in een vochtige of natte werkplaats opgesteld of in bedrijf genomen wordt. De luchtvochtigheid mag niet boven 60% zijn en de gemiddelde temperatuur moet tussen 0°C en 40°C bedragen.

Om de stabiliteit van de machine te garanderen bevelen we aan deze aan een stevig en effen oppervlak te bevestigen (bijv. werkbank) met de voorziene gaten in de standvoet.

8 Bedieningselementen

1. Aandrijvingswiel
2. Slijpband
3. Grafietband
4. Rol
5. Kontaktwiel / Slijpoppervlakte
6. Motor
7. Veiligheidsklep
8. Spanschroef
9. Klemhendel
10. Regelschroef
11. Bescherming tegen vonken
12. /13. Steunplaat



9 Instelling



Opgepast:

Voor ingrijpen in de machine moet deze uitgeschakeld en losgekoppeld van de stroomtoevoer worden. Het gebruik van de machine is alleen toegelaten aan geschoold personeel, dat de werking van de machine goed kent.

9.1 De slijpband vervangen

Draai de bevestigingsschroef los en neem de bescherming tegen vonken volledig af samen met beide steunplaten. Los de spanning van de slijpband met behulp van de klemhendel. Neem voorzichtig de versleten slijpband af. Leg de nieuwe slijpband en let op de goede richting van de band. Span de nieuwe slijpband met behulp van de klemhendel.



Aanwijzing:

Om de vervanging van de band te vergemakkelijken kan het slijppaggregaat lichtjes naar boven gedraaid worden: draai de vastzetschroeven los. Om de slijpband af te nemen of in te zetten, beweeg deze heen en weer.

Bij het inzetten van de nieuwe slijpband moet u opletten dat de richting van de pijlen op de binnenkant van de band overeenkomt met de richting van de pijlen op de behuizing.

9.2 Loop van de slijpband

De loop van de slijpband kan met de regelschroef ingesteld worden. Controleer de juiste loop van de band door deze lichtjes met de hand te bewegen en, regel de loop ervan als nodig door de regelschroef naar links of naar rechts te draaien.

9.3 De slijpschijf vervangen

Draai de bevestigingsschroef los en neem de bescherming tegen vonken volledig af samen met beide steunplaten. Vervang het versleten slijpschijf door een nieuwe en zet de bescherming tegen vonken opnieuw vast.

Aanwijzing:

De korreling van het slijpmiddel moet naar behoefde aangepast worden.

10 Bediening van de machine



Opgepast!

Roterende delen! Werk voorzichtig. Let bijzonder op de roterende delen. Draag strakke kleren. Let erop dat kledingsstukken of haar door de roterende delen niet opgenomen worden! Draag een haarnetje. Draag geen juwelen bij het werken met de machine.

Bescherm uw ogen tegen vliegende spaanders en wegvliegende delen! Draag een veiligheidsbril!

Voor elke werkgang moeten volgende controles uitgevoerd worden:

- Controleer alle kabels en stekkers.
- Controleer dat de steunplaten goed vastzitten.
- Let erop dat er voor verschillende slijpwerken verschillende korrelingen beschikbaar zijn.
- Voor het begin van het werk, maak zeker dat de slijpband en de slijpschijf vrij kunnen draaien en niet door toebehoren geremd of geblokkeerd worden.
- Smeer de machine regelmatig bij het onderhoud.
- **Voor elke werkgang moet de loop van de band door handaandrijving gecontroleerd worden.**

10.1 Vlaklijpen op de slijpband

Controleer of de werkstuksaanslag goed gemonteerd en vastgezet is. Druk voorzichtig het werkstuk met beide handen tegen de slijpband en de aanslag. Voor een betere opname van het materiaal kunt u het werkstuk lichtjes heen en weer bewegen.

Opgepast!

Werk niet met een te grote druk, anders verslijt de band te snel. Let erop dat uw vingers de band niet aanraken.

10.2 Kopslijpen (in verticale positie)

Breng de slijparm in verticale positie door de vastzetschroef los te draaien en de slijparm op te richten. Druk voorzichtig het werkstuk met beide handen tegen de slijpband en de aanslag. Voor een betere opname van het materiaal kunt u het werkstuk lichtjes heen en weer bewegen.

10.3 Slijpen van gebogen stukken

Houd het werkstuk goed vast met beide handen. Slijp de afronding van de binnenkant alleen aan de voorkant van het werkstuk.

10.4 Slijpen van afgeronde delen met de slijpschijf

Houd het werkstuk met beide handen vast en werk met een lichte druk tegen de slijpschijf in slijprichting.



Opgepast!

Slijp afgeronde delen steeds op de linker kant van de slijpschijf, die naar beneden loopt, zodat geen stuk naar boven geslingerd kan worden.

De afstand tussen de kant van de werkstuksteun en de slijpschijf moet van max. 1 mm zijn, om het vastknijpen van het werkstuk of de vingers tussen de steunplaat en de slijpschijf te vermijden.

10.5 Slijpen van punten met de slijpschijf



Opgepast!

Slijp steeds op de linker kant van de slijpschijf, die naar beneden loopt, zodat geen stuk naar boven geslingerd kan worden.

De afstand tussen de kant van de steunplaat en de slijpschijf moet van max. 2 mm zijn, om het vastknijpen van het werkstuk of de vingers tussen de steunplaat en de slijpschijf te vermijden.

10.6 Aansluiting voor afzuiginstallatie

Aan de rechter kant onder de steunplaat is er een aansluiting met een diameter van 38 mm, voor een afzuiginstallatie.

11 Veiligheid tijdens arbeidsgang

- Let op de veiligheidsaanwijzingen en gebruik de veiligheidsvoorzieningen op de machine alsook uw eigen veiligheidsuitrusting (Veiligheidsbril, gehoorbescherming, veiligheidsschoenen, enz.).
- **Bijzondere omstandigheden die tot schade of letsels kunnen leiden:**
- De druk van het werkstuk op de slijpband of de slijpschijf mag nooit te groot zijn.
- Let erop dat de sponning tussen de steunplaat en de slijpschijf niet te groot is. Bijzonder bij het slijpen van dunne stukken zouden die stukken in de sponning opgenomen kunnen worden.
- Omdat de machine niet over spanmogelijkheden beschikt is het belangrijk dat het werkstuk goed aan de steunplaat bevestigd wordt.
- Let op de perfecte toestand van het slijpmiddel en vervang het versleten slijpmiddel op tijd, dat is een belangrijke voorwaarde om een goede resultaat te bekomen.

12 Reiniging, onderhoud en herstelling

12.1 Reiniging

Voor de reiniging, gebruik geen oplosmiddel die de lak en andere componenten van de machine zou kunnen beschadigen. Het smeermiddel in de geleidingen en tussen bewegende delen mag niet verwijderd worden, anders kan de machine sneller versleten, en daardoor zijn levensduur verminderen.



Aanwijzing!

Olie, vet en reinigingsmiddelen zijn milieugevaarlijke producten en mogen niet met de huisafvallen of in afvalwater verwijderd worden. Poetslappen met olie, vet of reinigingsmiddel zijn ontvlambaar. Verzamel de poetslappen in een gesloten verpakking en breng ze naar een afvalverwerkingsbedrijf.

12.2 Onderhoud

De machine moet na elke arbeidsgang gereinigd worden. Na de machine uitgeschakeld te hebben, verwijder de spaanders en de stoffen van de openingen van de motor met een doek of een borstel. Een reiniging met perslucht is niet aanbevolen, omdat de spaanders in de ogen kunnen wegvliegen en tot letsels leiden.

Aanwijzing:

Verwijder de spaanders niet met blote handen. Er bestaat een letselsgevaar door scherpkantige spaanders.

10.3 Herstelling

Als gevolg van slijtage moeten soms herstellingswerken aan de machine uitgevoerd worden.

Aanwijzing:

Herstellingswerken mogen alleen door gekwalificeerd personeel uitgevoerd worden.

13 Verwijderen / Recyclage

Verwijder uw oude apparaat op een milieuvriendelijke wijze. Verwijder de verpakking, en later de oude machine in overeenstemming met de gemeentelijke wetgevingen of met de richtlijnen van de afvalverwerkingsbedrijven.

13.1 Ontmanteling

Opgepast: Oude apparaten moeten onmiddellijk ontmanteld worden om een verdere misbruik of een gevaar voor het milieu of voor mensen te vermijden.



- Trek de stekker.
- Neem de aansluitkabel af.
- Verwijder alle milieugevaarlijke gebruiksmiddelen van het apparaat.
- Verwijder batterijen en accu's.
- Als mogelijk, demonteer de machine in verschillende delen volgens de verwerkingsmogelijkheden.
- Breng de componenten en de gebruiksmiddelen naar de geschikte verwerkingsbedrijven.

13.2 Verwijdering van de verpakking van de nieuwe machine

Alle verpakkingsmaterialen zijn recycleerbaar en moeten ook naar de geschikte afvalverwerkingsbedrijven gebracht worden.

Het karton moet verpletterd worden en naar een kartonverzamelingsplaats gebracht worden.

De foliën zijn van polyethyleen (PE) of polystyrol (PS). Deze materialen zijn recycleerbaar als u deze naar verwerkingsbedrijven brengt.

13.3 Verwijderen van elektrische en elektronische componenten

Zorg ervoor dat de wettelijke voorschriften gevold worden voor het verwijderen van elektrische componenten.

Het apparaat bevat elektrische en elektronische componenten en mag niet als huisafval weggegooid worden. Volgens het Europese voorschrift 2002/96/EG over oude elektrische en elektronische apparaten en zijn vertaling in de Belgische wetgeving moeten de elektronische werktuigen en elektrische machines gesorteerd, verzameld en teruggebracht worden voor een milieuvriendelijke recyclage.

Als machinegebruiker moet u de nodige informatie verzamelen over het verzamel- en verwijderingsbedrijven in uw streek.

Zorg voor het geschikte verwijderen van batterijen. Gooi de versleten batterijen in de verzameldozen in de winkels of bij de afvalverwijderingsbedrijven van uw gemeente.

13.4 Verwijderen op de gemeentelijke verzamelingsplaatsen

Het verwijderen van oude apparaten (Aan te passen in de landen van de Europese Gemeenschap en andere Europese landen met een gescheiden inzameling voor die apparaten).



Dit symbool op het product duidt aan dat het geen product is die met de huisafval mag verwijderd worden, maar naar een bijzonder inzamelpunt gebracht moet worden voor recyclage. Door uw bijdrage aan recyclage ondersteunt u de bescherming van het milieu en de gezondheid van de mensen. Recyclage vermijdt het gebruik van grondstoffen. De omgeving en de gezondheid worden in gevaar gebracht door een ongeschikte verwijdering van oude apparaten. Voor verdere inlichtingen, neem contact met uw Gemeentebestuur, de afvalverwerkingsbedrijven in uw steek, of de producent van uw machine.

14 Klachten / Garantie

Naast de juridische klachten van de klant tegen de verkoper geeft de firma STÜRMER GmbH, Robert-Pflegerstraße 26, D-96103 Hallstadt, geen andere garantie dan deze in dit document genoemde of van een contractuele regeling.

1. De bezwaar- of waarborgprocedure gebeurt naar keuze van STÜRMER GmbH of rechtstreeks met STÜRMER GmbH of met één van zijn verdelers. Gebrekkige producten of onderdelen worden hersteld of geruild. De geruilde producten of onderdelen worden weer ons eigendom.

2. Voor iedere klacht moet u een aankoopbewijs verschaffen. Dit moet met de computer gemaakt zijn en erop moeten zich de aankoopdatum, het soort machine et eventueel het serienummer bevinden. Zonder aankoopbewijs kan geen enkel herstelwerk gebeuren.

3. De klachten worden niet aanvaard in volgende gevallen:

- Misbruik van het product, bijvoorbeeld overbelasting van een apparaat
- Eigen fout wegens misbruik of het niet naleven van de handleiding
- Nalatigheid of misbruik van een ongeschikt materieel
- Niet toegelaten wijzigingen of herstellingen
- Onvoldoende inrichting of beveiliging van de machine
- Het niet naleven van de inrichting- en gebruiksvoorwaarden
- Atmosferische elektrische schok, overspanning, bliksem of chemische invloed

4. De klachten worden niet aanvaard en de waarborg werkt ook niet in volgende gevallen:

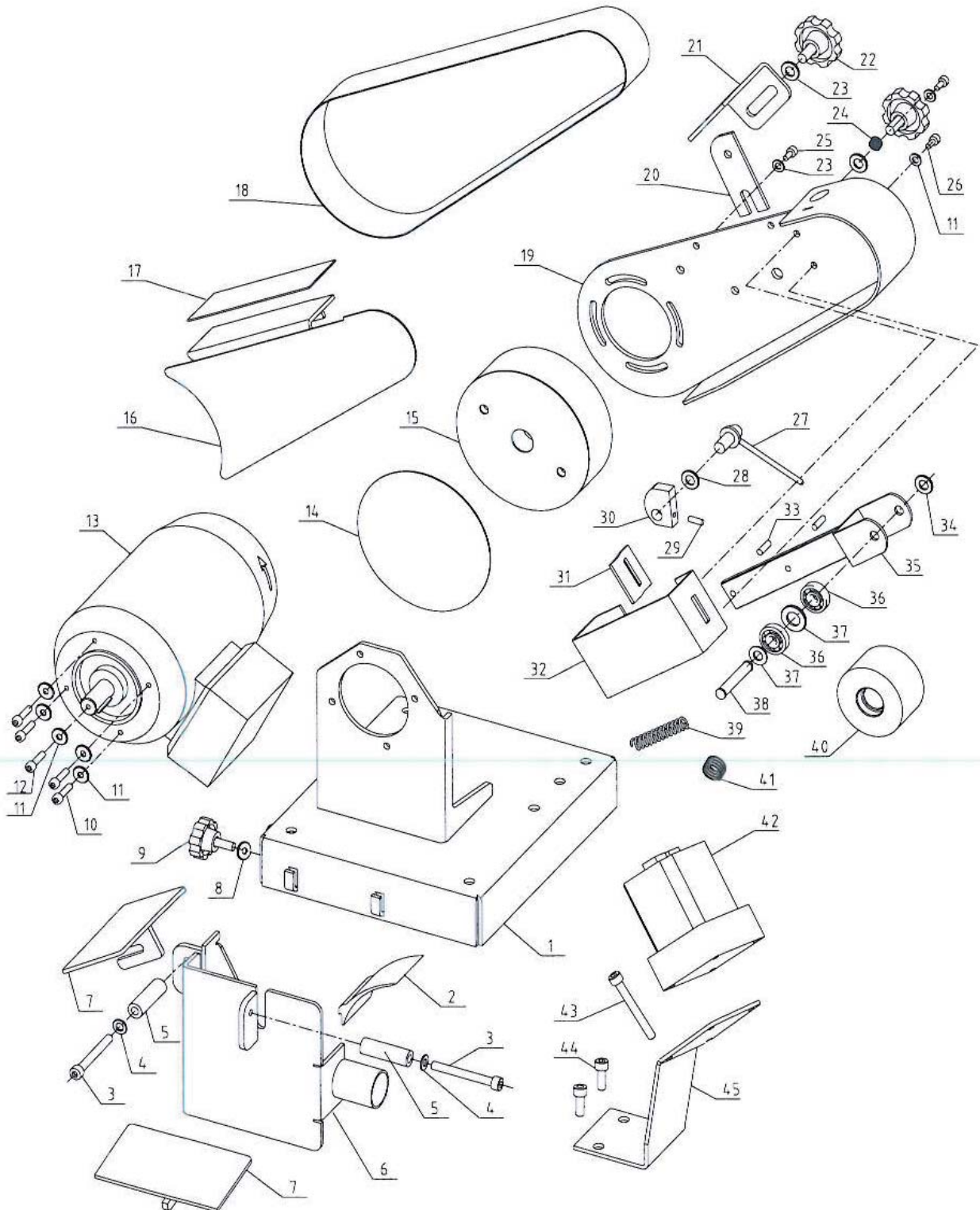
- Normale versleten onderdelen zoals riemen, kogellegers, lampen, filters, verbindingstukken, enz.
- Niet-reproduceerbare softwarefouten.

5. Herstelwerken die door STÜRMER GmbH of één van zijn medewerkers gevoerd worden onder een aanvullende garantie betekenen geen erkenning van een fabricagefout. Die herstelwerken stoppen en/of onderbreken de waarborgperiode niet.

6. De bevoegde rechtbank voor handelsbediendes is Bamberg.

7. Als één van de hierboven bepalingen ondoeltreffend was en/of onvoldoende of gedeeltelijk waardeloos zou de wil van de borg gelden en het blijft beperkt tot de in dit document beschreven klachten en waarborg.

15 Onderdelen

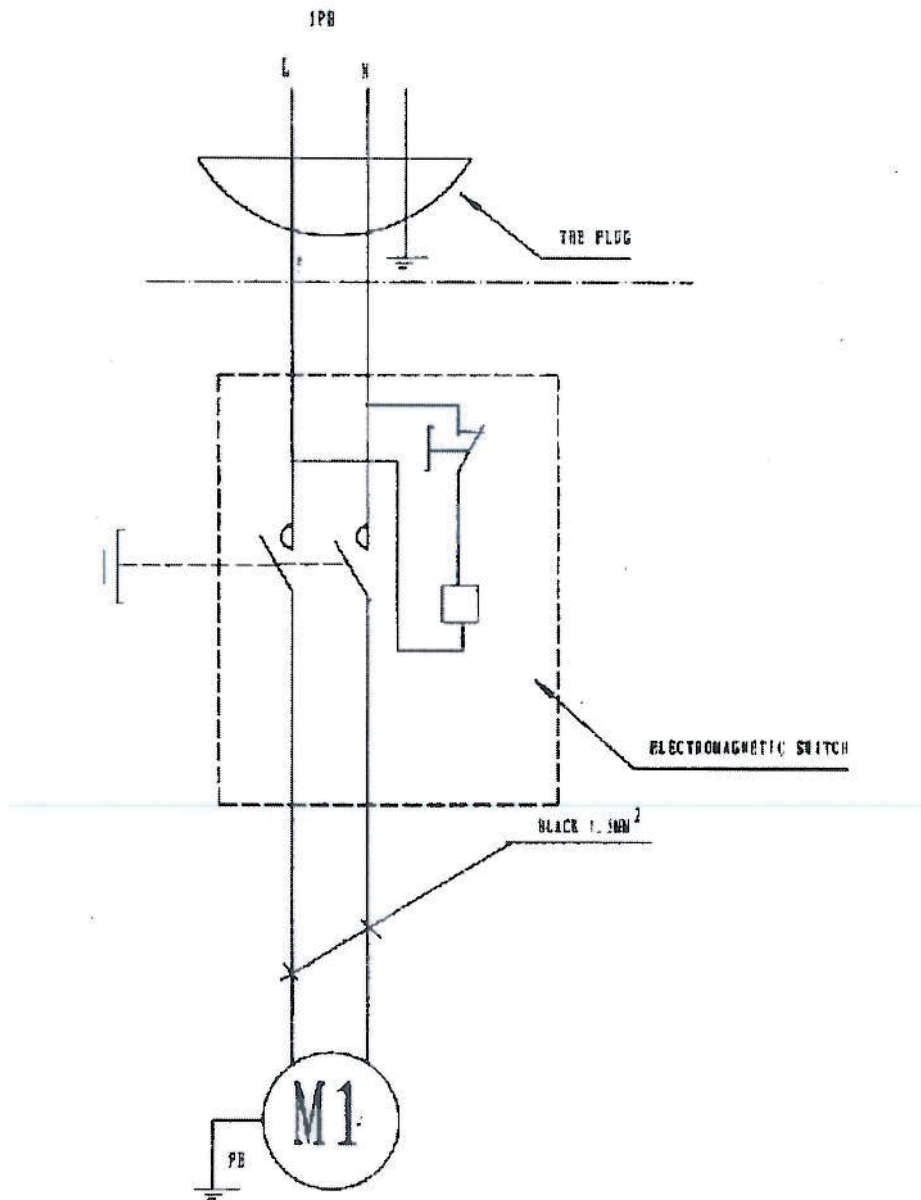


16 Onderdelenlijst

Pos.	Artikelnr.	Beschreibung	Description	Anzahl
1	0370 005101	Grundplatte	Base plate	1
2	0370 005102	Schild	Shield	1
3	0370 005103	Schraube M8x70	Bolt M8X70	2
4	0370 005104	Scheibe	Washer 8	2
5	0370 005105	Buchse	Bushing	2
6	0370 005106	Abdeckschutz	Safety guard	1
7	0370 005107	Arbeitsstisch	Working table	2
8	0370 005108	Unterlegscheibe	Big washer 8	1
9	0370 005109	Handschraube M8X12X40	Handle M8X12X40	1
10	0370 005110	Schraube M6x25	Bolt M6X25	4
11	0370 005111	Unterlegscheibe	Washer 6	5
12	0370 005112	Schraube M6x20	Bolt M6X20	1
13	0370 005113	Motor	Motor	1
14	0370 005114	Klettscheibe	Disk layer	1
15	0370 005115	Antriebsrad	Driving wheel	1
16	0370 005116	Frontschutz	Front guard	1
17	0370 005117	Graphit-Auflage	Graphite layer	1
18	0370 005118	Schleifband	Belt	1
19	0370 005119	Halterung	Body frame	1
20	0370 005120	Halteblech	R plate	1
21	0370 005121	Umlenblech	Baffle	1
22	0370 005122	Handschraube M10X20X50	Handle M10X20X50	2

Pos.	Artikelnr.	Beschreibung	Description	Anzahl
23	0370 005123	Unterlegscheibe	Washer 10	3
24	0370 005124	Feder	Spring	1
25	0370 005125	Schraube M10X16	Bolt M10X16	1
26	0370 005126	Schraube M5x20	Bolt M5X20	2
27	0370 005127	Hebel	Locking handle	1
28	0370 005128	Unterlegscheibe	Washer	1
29	0370 005129	Schraube M6X10	Bolt M6X10	1
30	0370 005130	Hubblock	Cam block	1
31	0370 005131	Binderplatte	Binder plate	1
32	0370 005132	Plattenjustierung	Adjusting plate	1
33	0370 005133	Stift	Pin	2
34	0370 005134	Sicherungsring	Locking ring	1
35	0370 005135	Rollenhalter	Bracket	1
36	0370 005136	Kugellager 6200-2Z	Bearing 6200-2Z	2
37	0370 005137	Unterlegscheibe	Washer 10	2
38	0370 005138	Welle	Shaft	1
39	0370 005139	Feder	Spring	1
40	0370 005140	Hinterrad	Rear wheel	1
41	0370 005141	Feder	Spring	1
42	0370 005142	Schalter	Switch	1
43	0370 005143	Schraube M5x60	Bolt M5X60	2
44	0370 005144	Schraube M8X20	Bolt M8X20	2
45	0370 005145	Halterung	Support	1

17 Elektrische schema



18 EG-Conformiteitsverklaring

**De producent/
de verdeler:** Stürmer Maschinen Germany GmbH
Metalkraft® Metallbearbeitungsmaschinen
Dr Robert Pflege Stasse, 26
D 96103 Hallstadt

Verklaart hierbij dat het volgende product:

Naam van het product: Band- en schijfslijpmachine

Machinetype: BTS 51

Serienummer: _____

Fabricagejaar: 20_____

Overeenstemt met de richtlijnen van het voorschrift **Machines (2006/42/EG)** .

De machine overeenstemt ook met de richtlijnen van het voorschrift **Elektrische materiaal (2006/95/EG)**

Volgende geharmoniseerde normen werden aangepast:

EN 60204-1 Machineveiligheid – Elektrische uitrusting van machines,
Deel 1 : Algemene verzoeken.

DIN EN 12100-1 Machineveiligheid – Termen, algemene voorstellingsbeginselen,
Deel 1 : Basisterminologie, methodiek.

DIN EN 12100-2 Machineveiligheid - Termen, algemene voorstellingsbeginselen,
Deel 2 : Technische principes en specificaties.

Verantwoordelijke voor documentatie: Kilian Stürmer.
Telefoon: +49 (0) 951 96822-0

Adres Dr.-Robert-Pfleger-Str. 26
D - 96103 Hallstadt



Kilian Stürmer
(Directie)