

## Handleiding

## Slijpmolen



**GU15 230V** (713101505)

**GU18 230V** (713101510)

**GU20 230V** (713101515)

**GU20 400V** (713101520)

**GU25 400V** (713101525)



**GU20S 230V** (713101570)

**GU20S 400V** (713101575)

**GU25S 400V** (713101580)



**GU20P 230V** (713101540)

**GU20P 400V** (713101545)

**GU25P 400V** (713101550)

## Inhoudstafel

<b>1. Veiligheid .....</b>	<b>4</b>
1.1 Veiligheidsvoorschriften (waarschuwingslabels) .....	4
1.1.1 Indeling van de risico's .....	4
1.2 Bedoeld gebruik .....	6
1.3 Voorspelbaar misbruik .....	6
1.3.1 Misbruik voorkomen .....	6
1.4 Mogelijke gevaren veroorzaakt door de slijpmolen .....	7
1.5 Kwalificatie van het personeel .....	8
1.5.1 Doelgroep .....	8
1.6 Positie van de operator .....	9
1.8 Veiligheidsvoorzieningen .....	9
1.8.1 Bescherming tegen vonken en draagvlak .....	10
1.8.2 Noodstop slagschakelaar .....	10
1.9 Veiligheidscontrole .....	10
1.10 Persoonlijk beschermingsmiddelen .....	11
1.11 Voor uw veiligheid tijdens het werken .....	11
1.12 Loskoppelen en beveiligen van de slijpmolen .....	12
1.13 Uitstoot .....	12
1.14 Basisinformatie over de slijpstenen .....	13
<b>2. Technische gegevens .....</b>	<b>13</b>
<b>3. Uitpakken en aansluiten .....</b>	<b>14</b>
3.1 Eerste controle bij levering .....	14
3.2 Opslag .....	14
3.3 Installatie en montage .....	14
3.1.1 Vereisten van de plaats van installatie .....	14
3.4 Eerste ingebruikname .....	15
3.5 Afmetingen .....	16
3.6 Overzicht GU20S / GU25S .....	19
3.7 Eerste ingebruikname .....	21
3.7.1 Stroomvoorziening .....	21
3.8 Werking .....	21

<b>4. Onderhoud .....</b>	<b>22</b>
4.1 Veiligheid .....	22
4.1.1 Voorbereiding .....	22
4.2 Nazicht en onderhoud .....	23
4.3 Een slijpsteen vervangen .....	23
4.4 Een polierschijf vervangen .....	24
4.5 De schuurband vervangen .....	24
4.6 Herstelling .....	25
<b>5. Onderdelen .....</b>	<b>26</b>
5.1 Tekening .....	26
<b>6. Onderdelen SL-1/SL-2 .....</b>	<b>28</b>
6.1 Tekening .....	28
6.1.1 Lijst SL-1 .....	29
6.1.2 Lijst SL-2 .....	30
<b>7. Onderdelen .....</b>	<b>31</b>
7.1 Tekening .....	31

## 1. Veiligheid

Dit deel van de handleiding

- Verklaart de betekenis en het gebruik van de waarschuwingen gebruikt in deze handleiding
- Definieert het bedoelde gebruik van de slijpmolen
- Wijst op de gevaren die kunnen opduiken voor uzelf of anderen als deze richtlijnen niet gevolgd worden
- Informeert u hoe u gevaren kan vermijden

Houd naast deze handleiding ook rekening met:




- De geldende wetten en reglementen
- De wettelijke voorzieningen voor ongevallenpreventie
- De verbodstekens, de waarschuwings- en gebodstekens als ook de waarschuwingslabels op de slijpmolen.

**Houd deze documentatie altijd in de buurt van de slijpmolen**

### 1.1 Veiligheidsvoorschriften (waarschuwinglabels)

#### 1.1.1 Indeling van de risico's

Wij delen de veiligheidswaarschuwingen in verscheidene categorieën in. Onderstaande tabel geeft een overzicht van de symbolen en waarschuwingstekens voor elk specifiek gevaar en de (mogelijke) gevolgen ervan.

Symbool	Waarschuwing	Definitie/gevolg
	Gevaar!	Dreigend gevaar dat zware verwondingen of de dood tot gevolg zal hebben.
	Waarschuwing!	Gevaar dat zware verwondingen of de dood tot gevolg kan hebben.
	Opgelet!	Gevaar of onveilige procedure die persoonlijke verwondingen of eigendomschade tot gevolg kunnen hebben.
	Aandacht!	Situatie die schade aan de slijpmolen of ander schade kan veroorzaken. Geen gevaar voor verwondingen.
	Informatie	Tips en andere nuttige informatie en opmerkingen. Geen gevaar of schadelijke gevolgen voor mensen en voorwerpen.

## 1.1.2 Andere pictogrammen



Verboden aan te zetten



Ontvlambare stoffen



Hangende ladingen



Struikelgevaar



Gevaar voor overhellen



Waarschuwing: start automatisch op



Biologisch gevaar



Pas op voor verwondingen aan de handen



Lees de handleiding!



Trek de stekker uit het stopcontact.



Draag een veiligheidsbril.



Draag gezichtsbescherming



Draag veiligheidsschoenen



Draag beschermende kledij



Bescherm uw oren.



Draag zorg voor het milieu.

## 1.2 Bedoeld gebruik

### WAARSCHUWING!

Bij ongeoorloofd gebruik zal de slijpmolen

- Het personeel in gevaar brengen
- De machine zelf en ander materiaal van de operator in gevaar brengen
- kan een effect hebben op de correcte werking van de slijpmolen



De machine is ontworpen en gemaakt om metalen te slijpen en polieren, met gebruik van de toegestane slijpstenen, schuurbanden en polierschijven. Ze dient uitsluitend hiervoor gebruikt te worden.

De fabrikant is niet verantwoordelijk voor schade die voorkomt uit het verkeerd gebruiken van de machine.

### WAARSCHUWING!

**Zware verwondingen door niet-bedoeld gebruik.**

**Het is verboden ook maar enige aanpassingen en veranderingen aan de werking van de machine aan te brengen. Deze kunnen het personeel in gevaar brengen en de machine beschadigen.**



### AANDACHT!

**Als de slijpmolen niet correct gebruikt wordt of als de veiligheidsvoorschriften genegeerd worden, vervalt alle garantie.**



## 1.3 Voorspelbaar misbruik

Ieder ander gebruik dan vermeld onder "bedoeld gebruik" of ieder gebruik ander dan wat beschreven is, zal als niet-bedoeld gebruik beschouwd worden en is niet toegelaten.

Ieder ander gebruik moet met de fabrikant besproken worden.

Om misbruik te voorkomen is het verplicht om de handleiding te lezen en te begrijpen voor de eerste indienststelling.

Operatoren moeten gekwalificeerd zijn.

### 1.3.1 Misbruik voorkomen

De afstand tussen het draagvlak en de slijpsteen mag niet minder dan 2mm zijn. Deze afstand mag echter wel groter zijn als het slijpproces en het materiaal dat om veiligheidsredenen vereisten.

Wij wijzen er uitdrukkelijk op dat enige wijzigingen die niet door de fabrikant uitgevoerd werden, de garantie en de EC certificatie vernietigen.

## **WAARSCHUWING!**

### **Risico op verwondingen door rondvliegende werkstukken**

Zorg ervoor dat de afstand tussen slijpsteen en draagvlak zo klein mogelijk is en pas het draagvlak onmiddellijk aan als deze te groot wordt.



Als het draagvlak niet meer aangepast kan worden, moet de slijpsteen vervangen worden.

### **1.4 Mogelijke gevaren veroorzaakt door de slijpmolen**

De slijpmolen is het nieuwste van het nieuwste. Niettegenstaande bestaat een klein risico omdat de machine:

- Met hoge snelheid werkt
- Met ronddraaiende onderdelen werkt
- Met slijpstenen werkt (vonken)
- Met elektrische spanning en stroom werkt

Wij hebben bouw- en veiligheidstechnieken toegepast om het gezondheidsrisico voor het personeel door deze gevaren te minimaliseren.

Als de slijpmolen gebruikt en onderhouden wordt door onbevoegden, kan er een risico ontstaan door het niet correct of ongeschikt onderhoud ervan.

## **INFORMATIE**

Iedereen die betrokken is bij de assemblage, indienname, het gebruik en onderhoud moet:

- Voldoende gekwalificeerd zijn
- Deze handleiding strikt volgen



Trek de stekker altijd uit het stopcontact bij het reinigen en onderhouden van de slijpmolen.

## **WAARSCHUWING!**

**De slijpmolen mag alleen gebruikt worden met werkende veiligheidsvoorzieningen.**

**Schakel onmiddellijk de stroom uit als u merkt dat er een fout zit in de veiligheidsvoorzieningen, of als deze niet gemonteerd zijn.**



**Alle toegevoegde onderdelen die door de operator aangebracht worden, moeten uitgerust zijn met de nodige veiligheidsvoorzieningen.**

**Dit is uw verantwoordelijkheid als gebruiker.**

## **1.5 Kwalificatie van het personeel**

### **1.5.1 Doelgroep**

Deze handleiding is bedoeld voor

- De bedrijven die ermee werken
- De operatoren
- Het onderhoudspersoneel

De waarschuwingslabels verwijzen daarom naar zowel het gebruik als het onderhoud.

Trek steeds de stekker uit de machine, daarmee voorkomt u het gebruik door onbevoegden.

De kwalificaties voor het personeel voor de verschillende taken worden hieronder vermeld.

#### **Operator**

De operator werd door het bedrijf ingelicht over de toegewezen taken en mogelijke risico's in geval van ongeoorloofd gedrag. Alle taken die buiten het standaard gebruik dienen uitgevoerd te worden, mogen alleen door de operator gedaan worden, als dat zo in deze handleiding vermeld staat en als de operator dat uitdrukkelijk door het bedrijf gevraagd werd.

#### **Geschoolde elektriciens**

Met een professionele opleiding, kennis en ervaring, alsook de kennis van de geldende normen en regels, kunnen geschoolde elektriciens werken uitvoeren aan het elektrische systeem en gevaren inschatten en vermijden.

Geschoolde elektriciens zijn speciaal opgeleid voor de omgeving waarin ze werken en kennen de geldende normen en regels.

#### **Geschoold personeel**

Dankzij een professionele opleiding, kennis en ervaring alsook de kennis van de geldende regels, is het geschoold personeel in staat om de opgelegde taken uit te voeren en zelfstandig gevaren in te schatten en vermijden.

#### **Personen die instructies kregen**

Deze personen kregen van het bedrijf instructies over de opgelegde taken en de mogelijke risico's van ongeoorloofd gedrag.



## INFORMATIE

Iedereen die betrokken is bij assemblage, ingebruikname, bediening en onderhoud moet

- Voldoende gekwalificeerd zijn
- Deze handleiding strikt volgen



Bij ongeoorloofd gebruik

- Kan er een risico zijn voor het personeel
- Kan er een risico zijn voor de slijpmolen en ander materiële zaken
- Kan de goede werking van de slijpmolen in het gedrang komen.

### 1.6 Positie van de operator

De operator moet voor de machine staan.

### 1.7 Veiligheidsmaatregelen tijdens het gebruik.

#### OPGELET!

**Het inademen van stof en damp is gevaarlijk voor de gezondheid.**

**Afhankelijk van het gebruikte materiaal en andere middelen, kan het stof en de damp gevaarlijk zijn voor uw gezondheid.**



**Zorg ervoor dat alle schadelijke stoffen aan de bron weggezogen worden en van de werkplek weggevoerd of gefilterd worden.**

### 1.8 Veiligheidsvoorzieningen

Gebruik de slijpmolen alleen met behoorlijk werkende veiligheidsvoorzieningen.

Stop de slijpmolen onmiddellijk als deze niet behoorlijk of helemaal niet werken.

Dit is uw verantwoordelijkheid!

Als een veiligheidsvoorziening ingeschakeld werkt of niet werkt, mag de slijpmolen enkel gebruikt worden als

- De oorzaak van het falen weggewerkt is
- Vastgesteld werd dat er geen gevaar meer is voor personeel of objecten.

## **WAARSCHUWING!**

**Als u een veiligheidsvoorziening omzeilt, verwijdert of uitschakelt, brengt u uzelf en anderen die met de slijpmolen werken in gevaar. De mogelijke gevolgen zijn:**



- **Verwondingen door werkstukken of delen hiervan die loskomen**
- **Contact met ronddraaiende onderdelen**
- **Dodelijke elektrocutie**

De slijpmolen heeft volgende veiligheidsvoorzieningen:

- Een bescherming tegen vonken op elke slijpsteen
- Een kap met bescherming van de as op elke slijpsteen
- Een draagvlak voor het werkstuk
- Een noodstop slagschakelaar (enkel op NS modellen)

## **WAARSCHUWING!**

De veiligheidsvoorzieningen die met de machine meegeleverd worden, zijn ontworpen om het risico op rondvliegende werkstukken of delen ervan te verminderen, maar niet om dit helemaal uit te sluiten. Werk steeds voorzichtig en houd rekening met de beperkingen van het slijpproces.



### **1.8.1 Bescherming tegen vonken en draagvlak**

Pas de hoogte van de beschermende onderdelen aan voor u begint te werken. Om dat te doen lost u de klemschroef, past de hoogte aan en draait de klemschroef terug vast. Houd rekening met de juiste afstand tot de slijpsteen.

### **1.8.2 Noodstop slagschakelaar**

Bij noodgeval, druk op de noodstop slagschakelaar. De machine wordt onmiddellijk stilgezet. Om de machine opnieuw te kunnen opstarten, draai de noodstop knop naar rechts, om deze te ontgrendelen.

## **AANDACHT!**

**Zorg ervoor, dat er geen gevaar meer is, alvorens de machine opnieuw op te starten.**



## **1.9 Veiligheidscontrole**

Controleer de slijpmolen regelmatig.  
Controleer alle veiligheidsvoorzieningen.

- Voor elk gebruik
- Eenmaal per week (terwijl de machine werkt)
- Na elk onderhoud en elke reparatie

## 1.10 Persoonlijk beschermingsmiddelen

Om veilig te werken is persoonlijke bescherming noodzakelijk.

- Bescherm uw gezicht en ogen: Draag een veiligheidshelm met gezichtsbescherming bij het werken als uw gezicht en ogen bloot staan aan gevaren.
- Draag beschermende handschoenen bij het werken met stukken met scherpe randen
- Draag veiligheidsschoenen bij het assembleren, ontmantelen of verplaatsen van zware onderdelen, of bij het verplaatsen van de slijpmolen.
- Draag gehoorbescherming als het geluidsniveau op de werkplek de 80 dB overschrijdt.
- Zorg er voor aanvang van het werk voor dat alle nodige bescherming aanwezig is op de werkplek.



### OPGELET!

**Vuile of besmette beschermingsmiddelen kunnen ziekte veroorzaken. Ze moeten dan ook na ieder gebruik en minsten eenmaal per week gereinigd worden.**



## 1.11 Voor uw veiligheid tijdens het werken

### WAARSCHUWING!

**Zorg ervoor dat er geen gevaar is voor personen of materialen vooraleer u de slijpmolen aanzet.**



Vermijd onveilig werken:

- De instructies in deze handleiding moet strikt gevolgd worden tijdens de assemblage, het gebruik, het onderhoud en de herstelling.
- Draag een veiligheidsbril.
- Werk niet met de slijpmolen als uw concentratie verminderd is, bijvoorbeeld door het gebruik van geneesmiddelen.
- Blijf bij de slijpmolen tot deze volledig stilstaat.
- Gebruik de voorgeschreven beschermingsmiddelen. U moet goed passende werkkledij dragen en indien nodig ook een haarnetje.
- Zorg ervoor dat uw werk geen veiligheidsrisico vormt voor anderen.



## 1.12 Loskoppelen en beveiligen van de slijpmolen



Trek de stekker uit het stopcontact voor elk onderhoud of elke herstelling.

## 1.13 Uitstoot

Het geproduceerde geluid van de slijpmolen is minder dan 80 dB. Als de slijpmolen in een plaats staat waar meerdere machines tegelijk werken, kan het zijn dat de operator blootgesteld wordt aan een geluidsniveau van meer dan 80 dB.

### INFORMATIE

Dit cijfer werd berekend bij een nieuwe machine onder de werkomstandigheden die door de fabrikant gespecificeerd werden. Het geluidsniveau kan veranderen, afhankelijk van de leeftijd of slijtage van de machine.



Verder hangt het geluidsniveau ook af van bewerkingsfactoren zoals snelheid, materiaal en klemvoorwaarden.

### INFORMATIE

Het specifieke cijfer vertegenwoordigt het geproduceerde geluidsniveau en zorgt niet noodzakelijk voor een veilig werkniveau. Hoewel er een verband bestaat tussen het geproduceerde geluidsniveau en geluidsoverlast, kan dit niet gebruikt worden om op een betrouwbare manier vast te stellen of bijkomende maatregelen nodig zijn of niet. Volgende factoren bepalen de eigenlijke blootstelling aan lawaai van de operator:



- Eigenschappen van de werkomgeving zoals grootte of vochtigheidsgraad
- andere geluidsbronnen, vb. het aantal machines
- Andere processen die plaatsvinden in de nabijheid van de operator en de tijd waarin de operator aan het lawaai blootgesteld wordt.

Verder kan het toegelaten niveau verschillen van land tot land. Deze informatie over het geproduceerde geluidsniveau zou de operator echter wel in staat moeten stellen om de risico's en gevaren beter in te schatten.

### OPGELET!

**Afhankelijk van de totale blootstelling aan geluid en de drempelwaarden, moeten operatoren gehoorbescherming dragen. Wij raden standaard aan om het geluid te dempen en gehoorbescherming te dragen.**



## 1.14 Basisinformatie over de slijpstenen

- Verscheidene tekortkomingen tijdens het installeren en gebruiken kunnen leiden tot het barsten van de slijpstenen.
- Gewone slijpstenen zijn normaal niet ontworpen om tegen een grote zijdelingse weerstand bestand te zijn.
- Het verwijderen van slijpafval van de slijpstenen leidt altijd tot beschadiging.
- Slijpstenen die niet in evenwicht zijn kunnen makkelijker barsten.
- Een onevenwicht in een slijpsteen kan niet volledig verwijderd worden met een diamanten afdraaimachine.
- Slijpstenen die niet correct bewaard worden, kunnen onmiddellijk na het aanzetten barsten of kleine fragmentjes kunnen als kogels wegschieten.

## 2. Technische gegevens

	GU15	GU18	GU20	GU20S	GU20P	GU25	GU25S	GU25P
Elektrische aansluiting	230V ~ 50Hz		230V ~ 50Hz 3 x 400V ~ 50Hz			3 x 400V ~ 50Hz		
Motor power	450W		600W			1.5 KW		
Speed [min <sup>-1</sup> ]	2850							
Slijpsteen [mm]	150X20	175X25	200X30		-	250X40		-
Polierschijf [mm]	-	-	-	-	200X20	-		250X25
Slijp- en poliersnelheid [m/s]	22	26	30	-	30	37	-	37
Schuurband snelheid [m/s]	-	-	-	16	-	-	16	-
Lengte en breedte schuurband [mm]	-	-	-	762X75	-	-	1016X75	
Gewicht [kg]	10.7	12.3	18.5	20.7	10.6	32.5	31.5	17.4
as diameter slijpsteen [mm]	16	32	32	32	-	32	32	-
as diameter polierschijf [mm]	-	-	-	-	16	-	-	20

### 3. Uitpakken en aansluiten

De slijpmolen wordt gemonteerd geleverd.

#### 3.1 Eerste controle bij levering

Gelieve bij levering van de slijpmolen onmiddellijk na te zien op eventuele transportschade. Controleer ook of er geen bevestigingsschroeven losgekomen zijn. Vergelijk de inhoud van de levering met de leveringsbon. Slijpstenen en polierschijven zijn beschikbaar in gespecialiseerde handelszaken of via uw catalogus.

#### 3.2 Opslag

##### **AANDACHT!**

Onjuist bewaren kan leiden tot beschadiging of vernietiging van elektrische en mechanische onderdelen van de machine.

Bewaar verpakte en onverpakte onderdelen enkel onder de voorgeschreven omstandigheden. Volg de instructies en informatie op de verpakking.

#### 3.3 Installatie en montage

##### 3.1.1 Vereisten van de plaats van installatie

Organiseer de werkruimte rond de slijpmolen volgens de lokale veiligheidsvoorschriften.

##### **WAARSCHUWING!**

**De slijpmolen moet aan de ondergrond bevestigd worden.**



##### **INFORMATIE**

Om een goede werking en een hoge precisie evenals een lange levensduur te bereiken, moet de plaats van installatie aan bepaalde criteria voldoen:



- De machine mag alleen opgesteld en gebruikt worden in een droge, goed verluchte plek.
- Voorkom plaatsing in de buurt van machines die stof en spanen produceren.
- De installatie gebeurt ook beter niet in de buurt van persen of vlakschuurmachines en vrij van trillingen.
- De ondergrond moet geschikt zijn voor de slijpmolen. Zorg er ook voor dat de ondergrond voldoende draagkracht heeft en effen is.
- Zorg ervoor dat eventueel koelvloeistoffen niet in de vloer kunnen dringen.
- Uitstekende delen moeten beveiligd worden zodat ze niemand in gevaar kunnen brengen.
- Zorg voor voldoende werkruimte om de machine voor te bereiden, te gebruiken en om materialen te verplaatsen.

- Zorg ervoor dat de machine bereikbaar is voor instelling en onderhoud.
- Zorg voor voldoende verlichting (min. 500lux aan de plaats van de bediener). Bij lagere lichtintensiteit moet er extra verlichting voorzien worden.
- De stekker van de machine moet altijd toegankelijk zijn.

## **OPGELET!**

**Zorg ervoor dat niemand over de voedingskabel kan struikelen.**

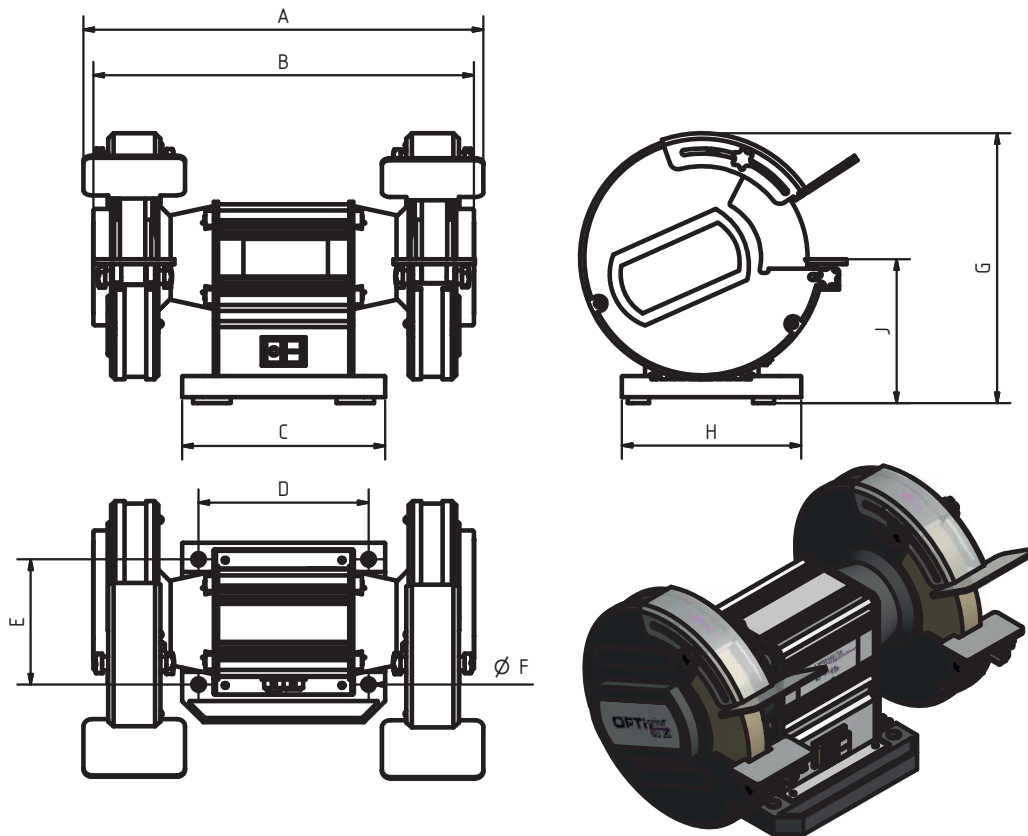


### **3.4 Eerste ingebruikname**

Bij de eerste ingebruikname moeten de slijpstenen vlak gemaakt worden met een afdraaisteen om ervoor te zorgen dat ze recht lopen.

Slijpstenen gemaakt van samengestelde slijpmiddelen hebben een natuurlijk onevenwicht omwille van het persen tijdens het produceren. Dit natuurlijk onevenwicht kan niet weggewerkt worden met een afdraaisteen, maar het onevenwicht van de machine kan verminderd worden door de slijpsteen te draaien, bijvoorbeeld met 180° op de as van de slijpsteen.

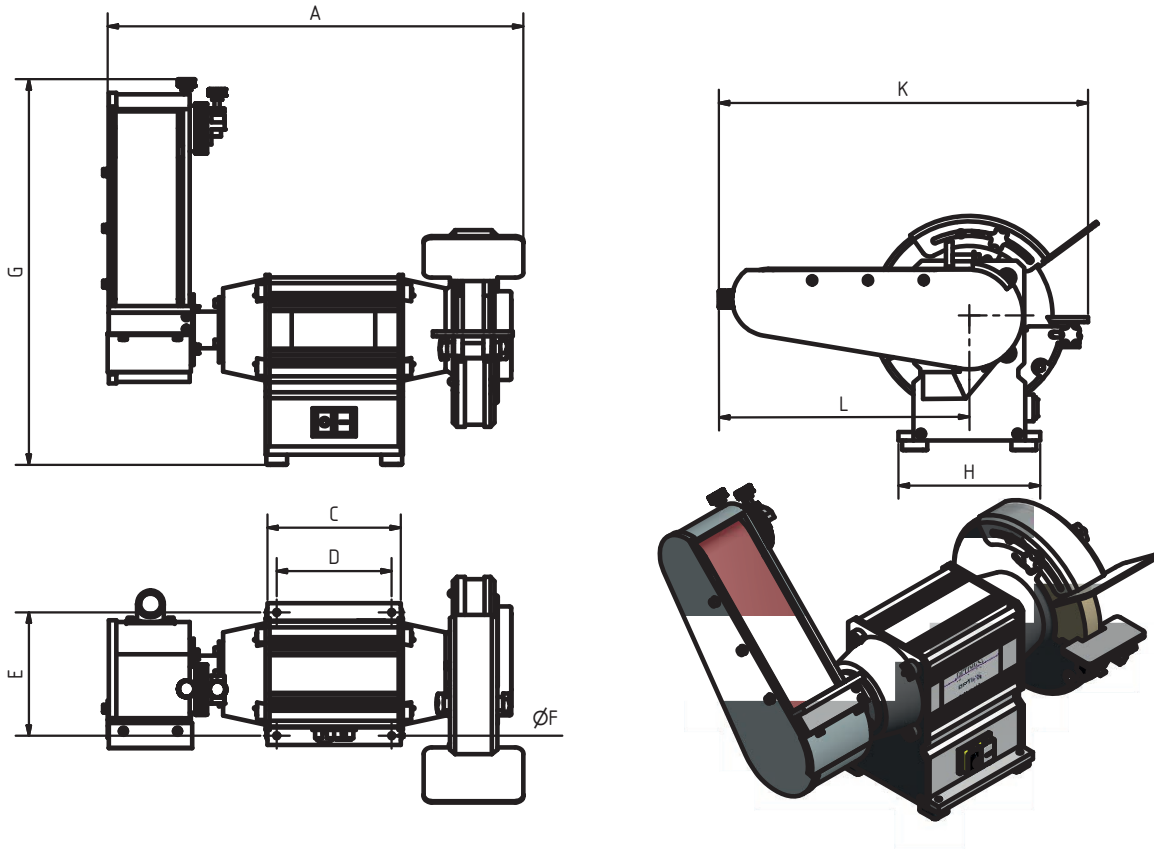
## 3.5 Afmetingen



Img.3-1: GU15 | GU18 | GU20 | GU25

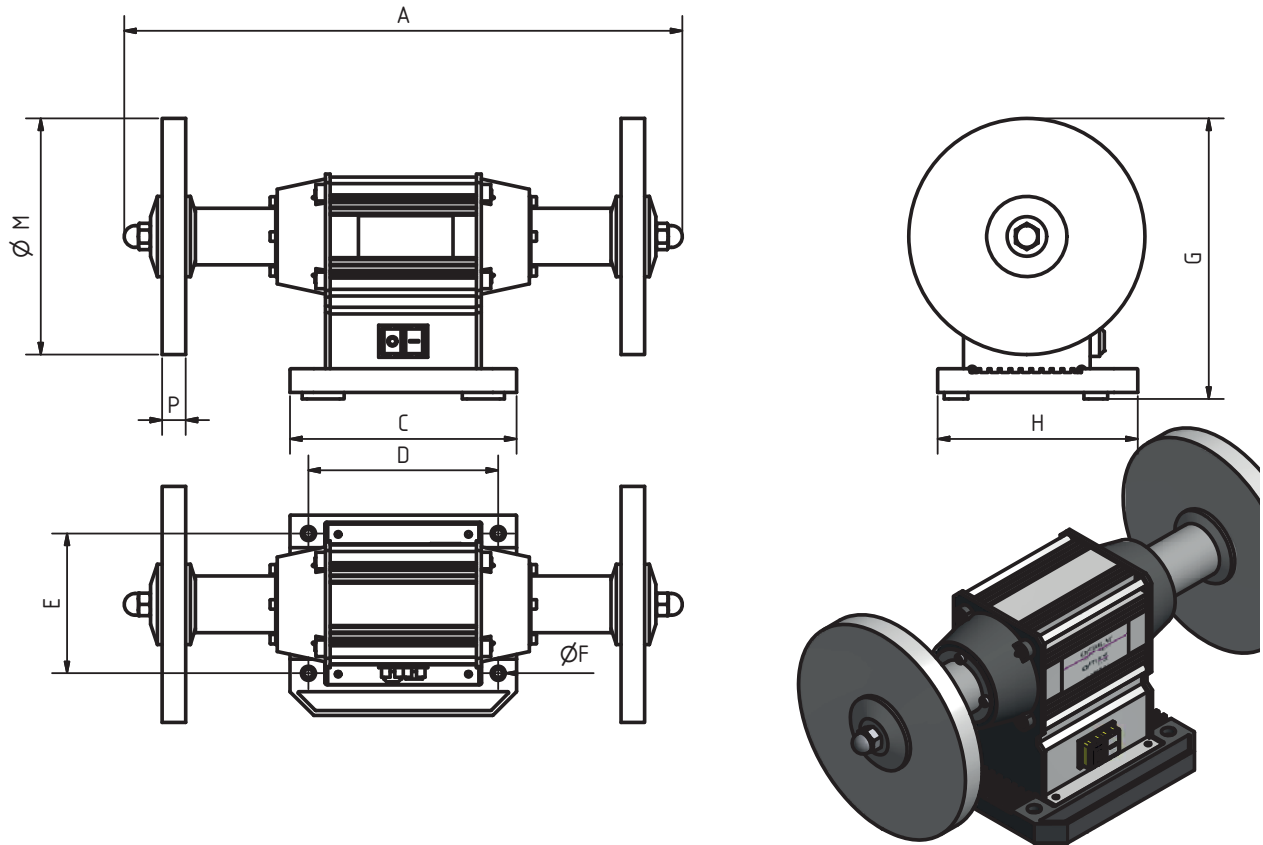
[mm]	GU15	GU18	GU20	GU25
A	394	394	455	473
B	374	374	425	450
C	135	135	160	240
GB	113	113	138	201
E	141	141	148	148
F	6	6	6	9
G	229.5	243.5	281.5	319
H	163	163	170	212
J	135	135	160	170





Img.3-2: GU20S | GU25S

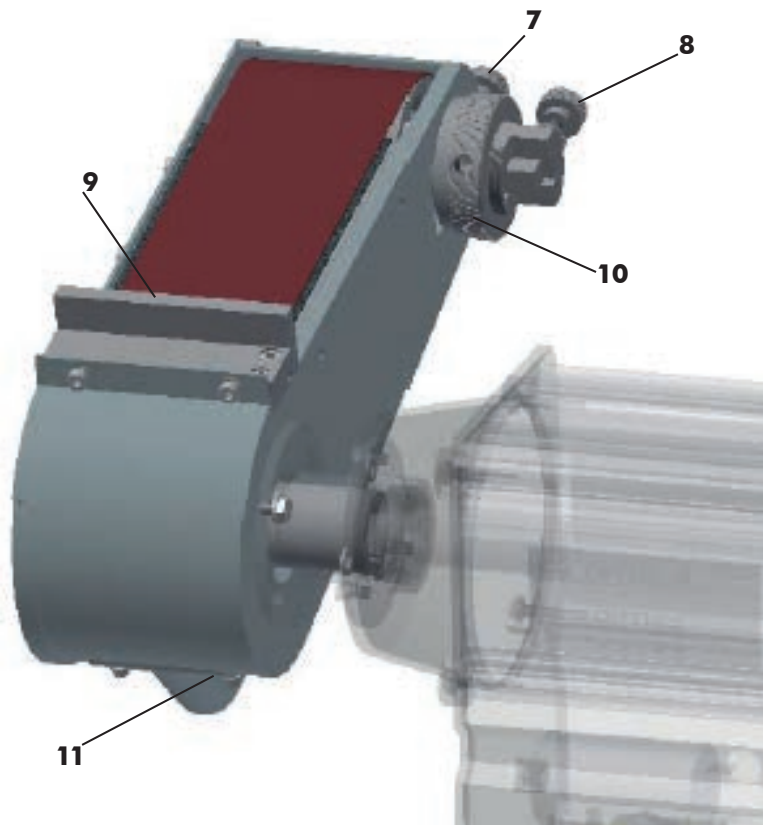
[mm]	GU20S	GU25S
A	499	601
C	160	240
GB	138	201
E	148	148
F	6	9
G	463	593
H	170	212
L	300	421



Img.3-3: GU20P | GU25P

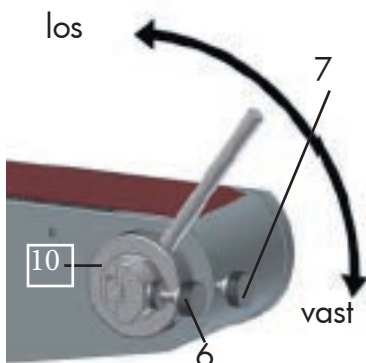
[mm]	GU20P	GU25P
A	540	591
C	160	240
GB	138	201
E	148	148
F	6	9
G	262	297
H	170	212
M	200	250
P	20	25

### 3.6 Overzicht GU20S / GU25S

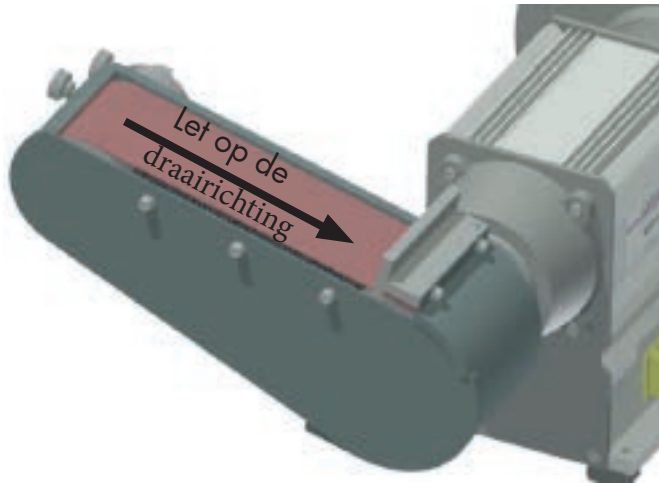


7	gekartelde schroef om de band tegen te houden
8	gekartelde moer om de looplijn van de band bij te stellen
9	houdt het materiaal tegen
10	asmoer
11	aansluiting voor afzuiging

Beweeg de band manueel en bekijk de loop van de band. Als de band naar links of rechts loopt moet de looplijn bijgesteld worden (6). Als de band te los zit moet hij aangespannen worden (7+10).

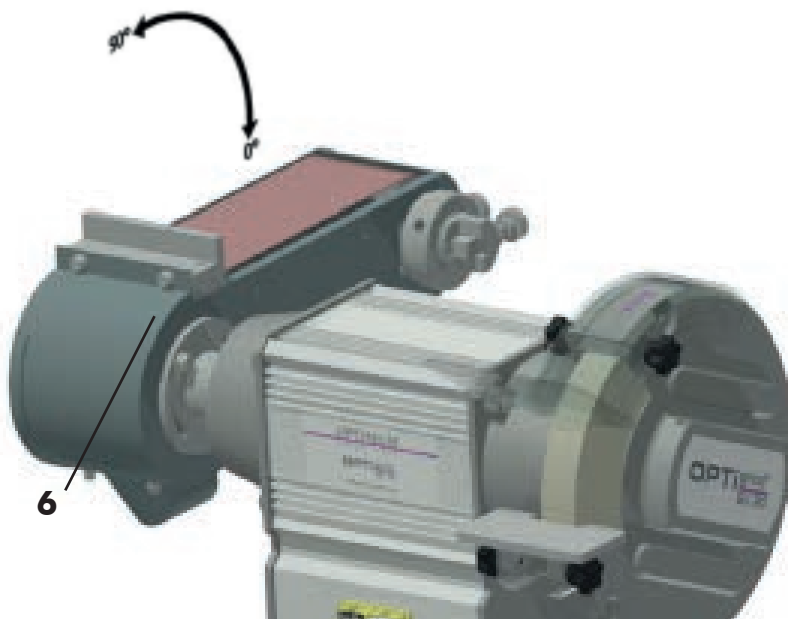


Controleer de looprichting (400V machine)



Het is mogelijk om de schuureenheid aan te passen door middel van de flens in een bereik 0° tot 90°.

- Los de twee schroeven op de flens
- Pas de werkpositie aan
- Maar de schroeven weer goed vast als de instelling voltooid is.



### 3.7 Eerste ingebruikname

#### AANDACHT!

**Vooraleer met de machine te werken, controleer alle schroeven, vaste en/of veiligheidsvoorzieningen en draai schroeven vast indien nodig!**



#### WAARSCHUWING!

**Het gebruik van ongeschikte slijpstenen, schuurbanden en polierschijven vormt een risico. Gebruik alleen de onderdelen die voldoen aan de snelheidsvoorschriften en mogelijke ladingen.**



#### WAARSCHUWING!

**Er bestaat een gevaar voor mensen, de machine en de uitrusting als de eerste ingebruikname van de slijpmolen uitgevoerd wordt door onervaren personeel.**



Wij aanvaarden geen enkele aansprakelijkheid door onjuist uitgevoerde ingebruikname.

#### 3.7.1 Stroomvoorziening

- Sluit de stroomkabel aan
- Controleer de zekeringen van uw elektrische installatie

### 3.8 Werking

- Controleer voor u met slijpen begint of op het werkstuk geen olie, vet of verf achtergebleven is die de slijpstenen kunnen bevleken of vervuilen.
- Controleer de staat van de slijpstenen. Als ze vuil of modderig zijn, moeten ze opnieuw ruw gemaakt of vervangen worden.
- Gebruik indien nodig eerst de ruwste slijpsteen en daarna de fijnere.

Het draagvlak voor het werkstuk dan aangepast worden voor bepaalde slijpbewerkingen. Draai hiervoor de klemschroef los.

- Hou er rekening mee dat deze aanpassing leidt tot een verminderde draagkracht van het draagvlak.
- De afstand tussen slijpsteen en draagvlak moet zo klein mogelijk zijn.
- Voer slechts weinig druk uit op het werkstuk.
- Controleer de staat van de slijpsteen, als hij vuil is, moet hij gereinigd of vervangen worden.
- Slijpstenen moeten op een milieuvriendelijke manier weggegooid worden.

## 4. Onderhoud

In dit hoofdstuk vindt u belangrijke informatie over

- Nazicht
- Onderhoud
- Herstelling

van de slijpmolen

### AANDACHT!

**Goed uitgevoerd en regelmatig onderhoud is essentieel voor**

- **Operationele veiligheid**
- **Foutenvrije werking**
- **Lange levensduur van de slijpmolen en**
- **De kwaliteit van de producten die u maakt**



Installaties en uitrustingen van een andere fabrikant moeten ook in een goede staat verkeren.

### 4.1 Veiligheid

#### WAARSCHUWING!

**Gevolgen van onjuist onderhoud en herstellen kunnen zijn:**

- **Zeer zware verwondingen van het personeel dat met de slijpmolen werkt.**
- **Schade aan de slijpmolen**



**Onderhoud en herstellingen aan de slijpmolen uitgevoerd moeten worden door geschoold personeel.**

#### 4.1.1 Voorbereiding

#### WAARSCHUWING!

**Voer alleen werken aan de slijpmolen uit als de stekker uit het stopcontact getrokken werd.**



## 4.2 Nazicht en onderhoud

### INFORMATIE

De persing is voor het leven gesmeerd. Opnieuw smeren is niet nodig.



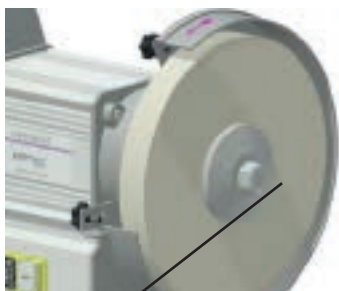
### WAARSCHUWING!

**Slijpstenen moeten vervangen worden als er een grote afstand is tussen de buitenrand van de slijpsteen en het draagvlak.**

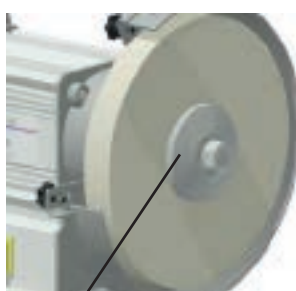


## 4.3 Een slijpsteen vervangen

- Neem de beschermkap van de slijpsteen af.
- Los de asmoer
- Houd de schijf goed vast om de moer te lossen. Zorg ervoor dat je in de juiste richting draait om de moer los te maken.
- Haal de slijpsteen en de sluitring manueel af.
- Controleer de nieuwe slijpsteen op zichtbare schade voor het monteren.



Asmoer



Sluitring



Drijf-as



Sluitring

## 4.4 Een polierschijf vervangen

### WAARSCHUWING!

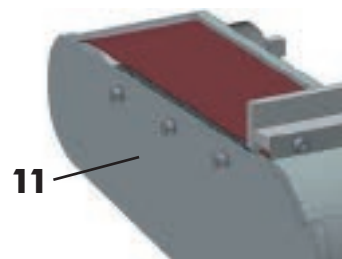


**Gebruik enkel dopmoeren om polierschijven vast te zetten. De uiteinden van de as moeten bedekt zijn.**

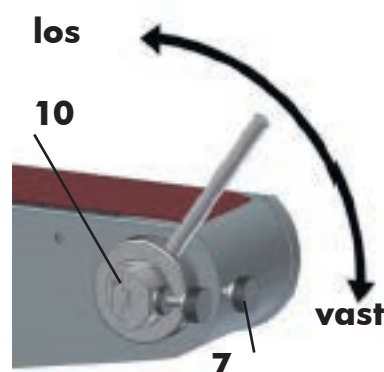
- Trek de stekker uit het stopcontact
- Zorg dat de poliermachine niet onbedoeld aangezet kan worden.
- Draai de dopmoer van het linker wiel los (rechtse draad)
- Draai de dopmoer van het rechter wiel los (linkse draad)
- De boutverbinding kan gemakkelijk losgemaakt worden door middel van lichte tikjes op de sleutel die gebruikt wordt om de moren te lossen. Om veiligheidsredenen is er geen tegen-steun voor het lossen van de dopmoeren.
- Haal de polierschijf van de drijfas.
- Plaats de nieuwe polierschijven. Zorg ervoor dat de klemwielen in de juiste positie staan.
- Controleer de richting van de centrale loop door de wielen manueel te draaien.
- Maak de dopmoeren terug vast.
- Doe een proefdraai.

## 4.5 De schuurband vervangen

- Maak de bevestigingsschroeven los en verwijder de beschermkap (11)

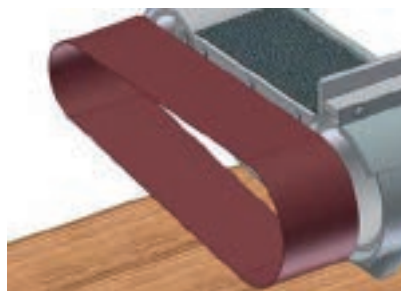


- Maak de asmoer (10) los met het meegeleverde gereedschap
- Los de spanning (7) van de band. Duw indien nodig de rol naar het einde of druk de band samen.





- Verwijder de schuurband en plaats een nieuwe.



- Maak de schuurband weer vast
- Maak de asmoer stevig vast
- Schroef de beschermkap terug op zijn plaats

## 4.6 Herstelling

Gebruik voor herstellingen alleen

- Stevig en geschikt gereedschap
- Originele onderdelen

## 5. Onderdelen

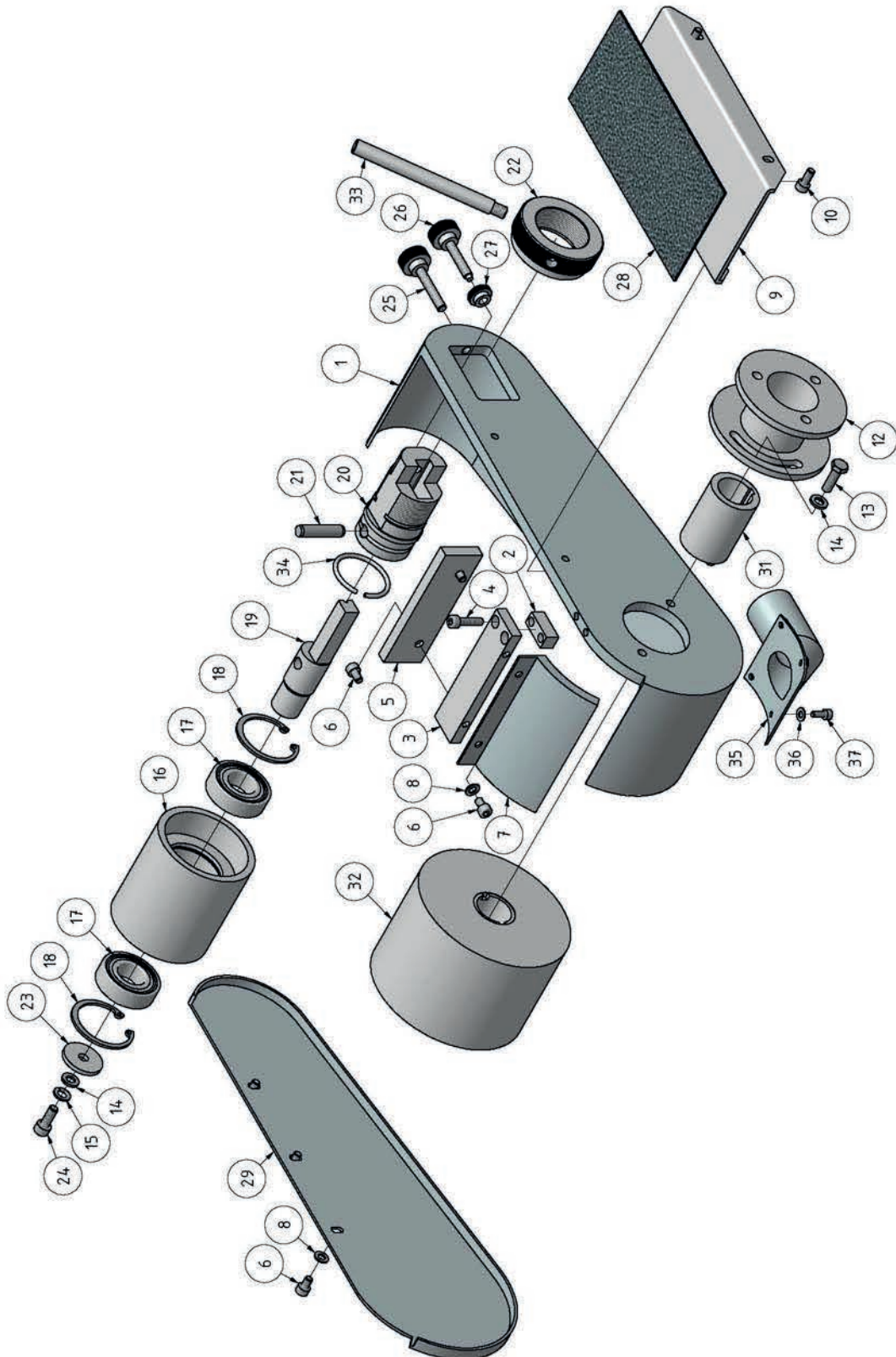
### 5.1 Tekening



Teilleiste - Parts list GU15   GU18   GU20   GU25					Artikelnummer			
Pos.	Bezeichnung	Description	Menge Qty.	Grösse Size	Item no.			
					GU 15	GU 18	GU20	GU 25
1	Klemmschraube	Clamping screw	8	M6x12	0310150501			
2	Abdeckung links	Cover left	1		0310150502	0310151002	0310151502	0310152502
3	Schutz	Cover	2		0310150503	0310151003	0310151503	0310152503
4	Sechskantmutter links	Hexagon nut left	1	links/left	0310150504		0310151504	
5	Flansch	Flange	4		0310150505	0310117527		0310125327
6	Platte links	Plate left	1		0310150506		0310151506	0310152506
7	Werkstückauflage	Workpiece support	2		0310150507		0310151507	0310152507
8	Schleifscheibe	Grinding wheel	1	K36	3107150	3107180	3107210	3107250
9	Abdeckung links	Cpver left	1		0310150509	0310151009	0310151509	0310152509
10	Führungsplatte links	Guide plate left	1		0310150510	0310151010	0310151510	0310152510
11	Lagerflansch	Bearing flange	2		0310150511		0310151511	0310152511
12	Anschlusstecker	Conection plug	1	230V 400V	0310150512			0310152512
13	Rotor	Rotor	1	230V 400V	0310150513		0310151513 0310122013	0310152513
14	Abdeckung	Cover	2		0310150514		0310151514	
15	Kugellager	Ball bearing	2	6203-2Z 6004-2Z	0406203-2Z 0406004-2Z			
16	Gehäuse+Stator	Housing+Stator	1	230V 400V	0310150516		0310151516 0310152016	0310152516
17	Ein-Aus-Schalter	On-Off Button	1	230V 400V	0310117543		0310122017	0310152517
18	Platte	Plate	1		0310150518		0310151518	
19	Gummifuss	Rubber foot	4		0310150519			0310152519
20	Kondensator	Capacitor	1	8µF 10µF	0310150520		0310151520	
21	Abdeckung rechts	Cover right	1		0310150521	0310151021	0310151521	0310152521
22	Schleifscheibe	Grinding wheel	1	K80	3107155	3107185	3107215	3107255
23	Sechskantmutter rechts	Hexagon nut right	1	rchts/left	0310150523		0310151523	
24	Abdeckung rechts	Cover right	1		0310150524	0310151024	0310151524	0310152524
25	Platte rechts	Plate right	1		0310150525		0310151525	0310152525
26	Grundplatte	Base plate	1					
27	Führungsplatte rechts	Guide plate right	1		0310150527	0310151027	0310151527	0310152527
28	Absaugstutzen	Connecting piece	2		0310150528	0310151028		0310130335
29	Federscheibe	Spring washer	2		0310150529			0310152529
30	Schraube	Screw	4	M6x15	0310150530			
31	Schraube	Screw	6		0310150531	0310151531		0310152531
32	Schraube	Screw	6 8		0310150532			0310152532
33	Schraube	Screw	8	M5x15	0310150533			
34	Schraube	Screw	4	M5x15 M6x20	0310150533			0310152534
35	Senkkopfschraube	Screw	4	M5x7	0310150535			
36	Distanzhülse	Sleeve	2					0310152536
37	Scheibenschutzset	Disc safety set	2		0380020	0310151037	0310151537	0310152537

## 6. Onderdelen SL-1/SL-2

### 6.1 Tekening



## 6.1.1 Lijst SL-1

Pos.	Bezeichnung	Designation	Menge	Grösse	Artikelnummer
			Qty.	Size	Item no.
1	Gehäuse	Casing	1		0310701001
2	Klotz	Block	1		0310701002
3	Halter	Holder	1		0310701003
4	Innensechskantschraube	Hexagon socket screw	2	ISO 4762 - M5 x 20	
5	Endanschlag	Limit stop	1		0310701005
6	Innensechskantschraube	Hexagon socket screw	7	ISO 4762 - M5 x 8	
7	Abdeckung	Cover	1		0310701007
8	Scheibe	Washer	7	DIN 125 - A 5,3	
9	Auflage	Support plate	1		0310701009
10	Innensechskantschraube	Hexagon socket screw	2	ISO 4762 - M5 x 12	
11	Federscheibe	Spring washer	2	DIN 128 - A5	
12	Flansch	Flange	1	SM200	0310701012
			1	GU20S	0310157012
13	Sechskantschraube	Hexagon screw	2	ISO 4017 - M6 x 20	
14	Scheibe	Washer	3	DIN 125 - A 6,4	0310701014
15	Federscheibe	Spring washer	1	DIN 128 - A6	
16	Abtriebsrolle	Output roll	1		0310701016
17	Kugellager	Ball bearing	2	6004-2Z	0406004.2Z
18	Sicherungsring	Retaining ring	2	DIN 472 - 42 x 1,75	
19	Abtriebswelle	Input shaft	1		0310701019
20	Aufnahme	Collet	1		0310701020
21	Zylinderstift	Cylinder pin	1	ISO 2338 - 8 h8 x 35	
22	Klemmmutter	Clamping nut	1		0310701022
23	Scheibe	Washer	1		0310701023
24	Innensechskantschraube	Hexagon socket screw	1	ISO 4762 - M6 x 16	
25	Rändelschraube B	Knurled screw B	1		0310701025
26	Rändelschraube A	Knurled screw A	1		0310701026
27	Rändelmutter	Knurled nut	1		0310701027
28	Grafitbelag	Graphite strip	1		0310701028
29	Deckel	Cover	1		0310701029
30	Schleifband	Grinding belt	1		0310701030
31	Hülse	Bushing	1		0310701031
32	Antriebsrolle	Input roll	1		0310701032
33	Hebel	Lever	1		0310701033
34	Ring	Ring	1		0310701034
35	Absaugstutzen	Connecting piece	1		0310701035
36	Schraube	Screw	4	M4x10	
37	Scheibe	Washer	4	4	

## 6.1.2 Lijst SL-2

Pos.	Bezeichnung	Designation	Menge	Grösse	Artikelnummer
			Qty.	Size	Item no.
1	Gehäuse	Casing	1		0310701101
2	Klotz	Block	1		0310701102
3	Halter	Holder	1		0310701103
4	Innensechskantschraube	Hexagon socket screw	2	ISO 4762 - M5 x 20	
5	Endanschlag	Limit stop	1		0310701105
6	Innensechskantschraube	Hexagon socket screw	7	ISO 4762 - M5 x 8	
7	Abdeckung	Cover	1		0310701107
8	Scheibe	Washer	7	DIN 125 - A 5,3	
9	Auflage	Support plate	1		0310701109
10	Innensechskantschraube	Hexagon socket screw	2	ISO 4762 - M5 x 12	
11	Federscheibe	Spring washer	2	DIN 128 - A5	
12	Flansch	Flange	1	SM250	0310701112
			1	GU25S	0310158012
13	Sechskantschraube	Hexagon screw	2	ISO 4017 - M6 x 20	
14	Scheibe	Washer	3	DIN 125 - A 6,4	
15	Federscheibe	Spring washer	1	DIN 128 - A6	
16	Abtriebsrolle	Output roll	1		0310701116
17	Kugellager	Ball bearing	2		0310701117
18	Sicherungsring	Retaining ring	2	DIN 472 - 42 x 1,75	
19	Abtriebswelle	Input shaft	1		0310701119
20	Aufnahme	Collet	1		0310701120
21	Zylinderstift	Cylinder pin	1	ISO 2338 - 8 h8 x 35	
22	Klemmmutter	Clamping nut	1		0310701122
23	Scheibe	Washer	1		0310701123
24	Innensechskantschraube	Hexagon socket screw	1	ISO 4762 - M6 x 16	
25	Rändelschraube B	Knurled screw B	1		0310701125
26	Rändelschraube A	Knurled screw A	1		0310701126
27	Rändelmutter	Knurled nut	1		0310701127
28	Grafitbelag	Graphite strip	1		0310701128
29	Deckel	Cover	1		0310701129
30	Schleifband	Grinding belt	1		0310701130
31	Hülse	Bushing	1		0310701131
32	Antriebsrolle	Input roll	1		0310701132
33	Hebel	Lever	1		0310701133
34	Ring	Ring	1		0310701134
35	Absaugstutzen	Connecting piece	1		0310701135
36	Schraube	Screw	4	M4x10	
37	Scheibe	Washer	4	4	

## 7. Onderdelen

### 7.1 Tekening

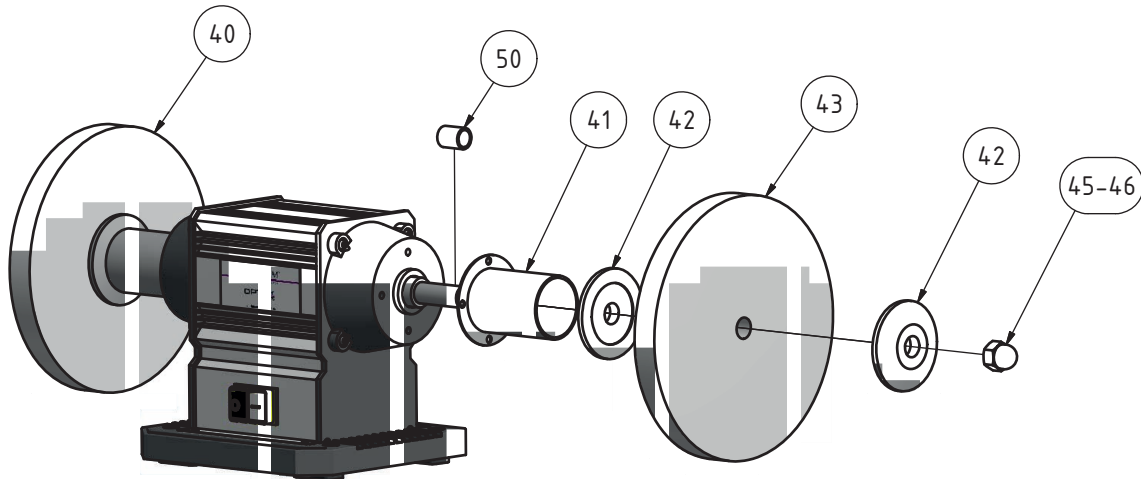


Abb. 8-1: Ersatzteilzeichnung - Spare parts drawing

Teilleiste - Parts list GU20P   GU25P					Artikelnummer Item no.		
Pos.	Bezeichnung	Description	Menge Qty.	Grösse Size	GU20P	GU25P	
					11	Lagerbock	
12	Anschlussstecker	Conection plug	1	230V	0310151512		
				400V		0310152512	
13	Rotor	Rotor	1	230V	0310151513		
				400V	0310122013	0310152513	
14	Abdeckung	Cover	2		0310151514	0310152514	
15	Kugellager	Ball bearing	2	6203-2Z	0310151515		
				6004-2Z		0310152515	
16	Gehäuse	Housing	1	230V	0310151516		
				400V	0310152016	0310152516	
17	Ein-Aus-Schalter	On-Off Button	1	230V	0310151517		
				400V	0310122017	0310152517	
18	Platte	Plate	1		0310151518	0310152518	
19	Gummifuss	Rubber foot	4		0310151519	0310152519	
20	Kondensator	Capacitor	1	230V	0310151520		
26	Grundplatte	Base plate	1			0310152526	
40	Polierscheibe hart	Polishing wheel hard	1		3107321	3107331	
41	Schutzabdeckung Welle links und rechts	Protection cover shaft left and right	2		0310154041	0310155041	
42	Haltescheibe / Gegendruckscheibe	Retainer / back pressure disk	4		0310132005	0310132505	
43	Polierscheibe weich	Polishing wheel smooth	1		3107320	3107330	
45	Hutmutter rechts, Linksgewinde	Capnut right, left hand thread	1		0310154045	0310155045	
46	Hutmutter links, Rechtsgewinde	Capnut left, right hand thread	1		0310154046	0310155046	
50	Standard Wellenhülse GU25P	Standard shaft sleeve GU25P	2	Ø16-Ø20 x 75	-	0310155050-1	
	Optionale Wellenhülse GU25P	Optional shaft sleeve GU25P	2	Ø16-Ø20 x 25	-	0310155050-2	

Spare parts drawing see GU parts

Hinweis: Nur für GU25P mit montierter kurzer 16mm Wellenhülse  
Note: Only for GU25P with mounted short 16 mm shaft sleeve

## EG conformiteitsverklaring

Fabrikant/Invoerder

**Optimum Maschinen Germany GmbH**  
**Dr.-Robert-Pfleger-Str. 26**  
**D - 96103 Hallstadt**

Verklaart hierbij dat het volgende product :

Product

**Slijpmolen**

Order nr. :

**GU15 230V** (713101505)  
**GU18 230V** (713101510)  
**GU20 230V** (713101515)  
**GU20 400V** (713101520)  
**GU25 400V** (713101525)  
**GU20S 230V** (713101570)  
**GU20S 400V** (713101575)  
**GU25S 400V** (713101580)  
**GU20P 230V** (713101540)  
**GU20P 400V** (713101545)  
**GU25P 400V** (713101550)

Geldende CE-richtlijnen

**2006/42/EC - 2014/30/EC - 2014/35/EC**  
**EN 61029-2-4**  
**EN 50370-1:2005**  
**EN 60204-1:2006/A1:2009**  
**EN ISO 13849**  
**EN ISO 12100:2010**

Overeenstemt met de bestemming van de hierboven aangeduide richtlijnen - met inbegrip van deze betreffende het tijdstip van de verklaring der geldende veranderingen.

Hallstadt, 21/03/2016



Kilian Stürmer  
(Geschäftsführer)