

Gebruiksaanwijzing

— Houten lintzaag

— HBS 400

— HBS 471

— HBS 473



HBS 473

HBS SERIES

Afdruk

Productidentificatie

Houten lintzaag	Artikelnummer
HBS 400	5900410
HBS 471	5900471
HBS 473	5900473

Fabrikant

Stürmer Maschinen GmbH
Dr.-Robert-Pfleger-Str. 26
D-96103 Hallstadt/Bamberg

Fax: 0049 (0) 951 96555 - 55

Internet: www.holzstar.de

Auteursrechtelijke informatie

Copyright © 2021 Stürmer Maschinen GmbH,
Hallstadt, Duitsland.

Technische wijzigingen en fouten voorbehouden.

Inhoud

1 Inleiding	3
1.1 Auteursrecht	3
1.2 Klantenservice	3
1.3 Disclaimer	3
2 Veiligheid	3
2.1 Legende van symbolen	3
2.2 Verantwoordelijkheid van de operator	4
2.3 Kwalificatie van bedieningspersoneel	4
2.4 Persoonlijke beschermingsmiddelen	5
2.5 Veiligheidslabels op de lintzaag	5
2.6 Veiligheidsinformatiebladen	5
2.7 Veiligheidsvoorzieningen	5
3 Beoogd gebruik	6
4 Technische gegevens	6
4.1 Type plaatje	6
5 Transport, verpakking en opslag	7
5.1 Levering	7
5.2 Verpakking	7
5.3 Opslag	7
6 Beschrijving van apparaat	8
6.1 Machine	8
6.2 Omvang van de levering	8
6.3 Accessoires	8
7 Instellen en aansluiten	8
7.1 Vereisten voor de plaats van handeling	8
7.2 De houten lintzaag instellen	8
7.3 Elektrische aansluiting	10
8 Instellingen	10
8.1 Instelling van het 90° tafelvierkant	10
8.2 De tafel kantelen	10
8.3 De zaagbladgeleider aanpassen	11
8.4 Zaagblad wisselen	11
8.5 De spanning van het zaagblad aanpassen	12
8.6 De loop van de zaagband aanpassen	12
8.7 Afstellen van de zaagbladgeleider	13
8.8 De geleideschaal van de schulpgeleider instellen	13
8.9 De snelheid van de zaagband wijzigen	14
9 Werking	14
9.1 Werkstroom	15
9.2 Riphek	15
9.3 Soorten snedes	16
10 Onderhoud en reparatie	16
10.1 Zorg na het werk	16
10.2 Onderhoud en reparatie	17
11 Problemen oplossen	17
12 Verwijdering, hergebruik van gebruikte machines	18
12.1 Ontmanteling	18
12.2 Verwijdering van elektrische apparatuur	18
12.3 Weggooien van smeermiddelen	18
13 Onderdelen	18
13.1 Bestellingen van reserveonderdelen	18
13.2 Tekeningen reserveonderdelen HBS 400	19
13.3 Onderdelen tekeningen HBS 471 / HBS 473	22
14 Elektrische schema's	25
15 EG-verklaring van overeenstemming	26

1 Inleiding

U hebt een uitstekende keuze gemaakt door een HOLZSTAR lintzaag voor hout te kopen.

Lees voor ingebruikname de bedieningsinstructies zorgvuldig door.

Ze beschrijven de juiste inbedrijfstelling, het bedoelde gebruik en de veilige en efficiënte bediening en het onderhoud van uw lintzaag.

De bedieningshandleiding maakt deel uit van de houten lintzaag. Bewaar deze gebruiksaanwijzing op de montageplaats van uw lintzaag. Neem ook de plaatselijke voorschriften ter voorkoming van ongevallen en de algemene veiligheidsvoorschriften voor het gebruik van de lintzaag in acht.

1.1 Copyright

De inhoud van deze handleiding is auteursrechtelijk beschermd en is het exclusieve eigendom van Stürmer Maschinen GmbH. Het gebruik ervan is toegestaan in het kader van het gebruik van de lintzaag. Elk ander gebruik is niet toegestaan zonder schriftelijke toestemming van de fabrikant.

Doorgeven en vermenigvuldigen van dit document, gebruik en communicatie van de inhoud zijn verboden, voor zover niet uitdrukkelijk toegestaan. Overtredingen leiden tot aansprakelijkheid voor schade. Wij registreren handelsmerk-, patent- en modelrechten om onze producten te beschermen, voor zover dit in individuele gevallen mogelijk is. Wij verzetten ons nadrukkelijk tegen elke inbreuk op ons intellectuele eigendom.

1.2 Klant service

Neem contact op met uw speciaalzaak als u vragen hebt over uw bandzaag of technische informatie nodig hebt. Uw vakhandelaar staat u graag bij met deskundig advies en informatie.

CUBIX Business sa
Avenue Patrick Wagon 7
B - 7700 Mouscron

E-mail: info@cubixbusiness.com

We zijn altijd geïnteresseerd in waardevolle ervaringen en kennis die we opdoen bij het gebruik van de applicatie, die we vervolgens kunnen delen en die waardevol kunnen zijn voor de verdere ontwikkeling van onze producten.

1.3 Disclaimer

Alle gegevens in deze gebruikshandleiding zijn samengesteld op basis van de stand van de techniek, geldige normen en richtlijnen en onze jarenlange expertise en ervaring.

De fabrikant is niet aansprakelijk voor schade in de volgende gevallen:

- Niet-naleving van deze gebruiksaanwijzing
- Onbedoeld gebruik
- Inzet van ongetraind personeel
- Conversies op eigen verantwoordelijkheid
- Technische wijzigingen
- Gebruik van ongeautoriseerde reserveonderdelen

De daadwerkelijke leveringsomvang kan afwijken van de beschrijvingen en afbeeldingen in dit document als gevolg van speciale varianten, optionele extra's of recente, technische wijzigingen.

De in het leveringscontract vastgelegde verplichtingen gelden in aanvulling op de algemene voorwaarden en de algemene voorwaarden van de fabrikant en de wettelijke voorschriften die van kracht zijn op het moment dat het contract wordt afgesloten.

2 Veiligheid

Dit hoofdstuk geeft een overzicht van alle belangrijke veiligheidspakketten voor persoonlijke bescherming en veilig en betrouwbaar gebruik. De hoofdstukken over afzonderlijke levensfasen bevatten aanvullende, specifiek van toepassing zijnde veiligheidsinformatie.

2.1 Legende van symbolen

Veiligheidsinstructies

Veiligheidsinstructies in deze gebruiksaanwijzing zijn gemarkeerd met symbolen. Veiligheidsinstructies zijn in-aangegeven door signaaltermen die de mate van risico uitdrukken.



GEVAAR!

Deze combinatie van symbool en signaalterm duidt op een direct gevaarlijke situatie die de dood of ernstig letsel tot gevolg kan hebben als deze situatie niet wordt afgewend.



WAARSCHUWING!

Deze combinatie van symbool en signaalterm duidt op potentieel gevaarlijke situaties die de dood of ernstig letsel kunnen veroorzaken als ze niet worden afgewend.



LET OP!

Deze combinatie van symbool en signaalterm duidt op een potentieel gevaarlijke situatie die licht of licht letsel kan veroorzaken als deze niet wordt afgewend.



BELANGRIJK!

Deze combinatie van symbool en signaalterm duidt op een potentieel gevaarlijke situatie die materiële schade of schade aan het milieu kan veroorzaken als deze niet wordt afgewend.



OPMERKING!

Deze combinatie van symbool en signaalterm duidt op een mogelijk gevaarlijke situatie die materiële schade of schade aan het milieu kan veroorzaken als deze niet wordt afgewend.

Tips en aanbevelingen



Tips en aanbevelingen

Dit symbool benadrukt nuttige tips en aanbevelingen en informatie voor een efficiënte en betrouwbare werking.

Neem de veiligheidsinformatie in deze bedieningsinstructies in acht om het risico op persoonlijk letsel en materiële schade te minimaliseren en gevaarlijke situaties te voorkomen.

2.2 Operator verantwoordelijkheid

Exploitanten worden gedefinieerd als de personen die de machine bedienen voor commerciële of winstgevende doeleinden of de machine aan derden ter beschikking stellen voor gebruik of toepassing en de wettelijke productverantwoordelijkheid dragen voor de bescherming van gebruikers, personeel of derden tijdens het gebruik.

Verplichtingen van de exploitant:

Als de machine voor commerciële doeleinden wordt gebruikt, zijn de bedieners onderworpen aan de wettelijke bepalingen met betrekking tot de bedrijfsveiligheid. Daarom moeten de veiligheidsinstructies in deze gebruiksaanwijzing en de op de installatielocatie geldende veiligheids-, ongevallenpreventie- en milieubeschermingsvoorschriften worden nageleefd. Hierbij geldt in het bijzonder het volgende:

- Bedieners moeten informatie inwinnen over geldige operationele veiligheidsvoorschriften en aanvullende gevaren bepalen als onderdeel van een risicobeoordeling die voortvloeit uit de specifieke bedrijfsomstandigheden op de installatielocatie van de machine. Deze risicobeoordeling moet worden weerspiegeld in de bedieningsinstructies voor het gebruik van de machine.
 - Tijdens de volledige gebruikstijd van de machine moeten operators controleren of de bedieningsinstructies die ze hebben gemaakt voldoen aan de huidige normen en de bedieningsinstructies waar nodig aanpassen.
 - Operators moeten de verantwoordelijkheden voor installatie, bediening, probleemoplossing, onderhoud en reiniging duidelijk beheren en specificeren.
 - Bedieners moeten ervoor zorgen dat alle personen die de machine bedienen deze bedieningsinstructies hebben gelezen en begrepen. Bedieners moeten ook regelmatig personeel opleiden en informeren over de gevaren.
 - Exploitanten moeten het personeel voorzien van de vereiste beschermingsmiddelen en het dragen van de vereiste beschermingsmiddelen is verplicht.
- Bedieners zijn ook verantwoordelijk voor het in technisch perfecte staat houden van de machine. Hiervoor geldt het volgende:
- Gebruikers moeten ervoor zorgen dat de onderhoudsintervallen die in deze handleiding worden beschreven, worden nageleefd.
 - Operators moeten regelmatig controleren of de veiligheidsuitrusting volledig functioneel en compleet is

2.3 Exploitatiepersoneel kwalificatie

De verschillende taken die in deze bedieningsinstructies worden beschreven, vereisen verschillende vaardigheidsniveaus wat betreft de kwalificaties van het bedienend personeel dat met de machine werkt.



WAARSCHUWING!

Risico door onvoldoende gekwalificeerde personen!

Onvoldoende gekwalificeerde personen zijn niet in staat om de risico's in te schatten bij het omgaan met de machine, waardoor zijzelf en anderen het risico lopen op ernstig letsel.

- Alle werkzaamheden mogen alleen worden uitgevoerd door gekwalificeerde personen.
- Houd onvoldoende gekwalificeerde personen en kinderen uit de buurt van het werkgebied.

Uitsluitend personen van wie kan worden verwacht dat ze de toegewezen taken op betrouwbare wijze uitvoeren, mogen taken uitvoeren. Personen van wie het reactievermogen is aangetast, bijv. drugsgebruikers, gebruikers onder invloed van alcohol of medicijnen, mogen niet worden toegelaten.

Deze bedieningsinstructies specificeren de volgende persoonlijke kwalificaties voor de verschillende taken:

Bedienend personeel:

Het bedienend personeel heeft een instructie gehad van de operator over de toevertrouwde taken en mogelijke gevaren als gevolg van onjuist gedrag. Taken die buiten de normale bediening vallen, mogen alleen door de bediener worden uitgevoerd als ze in de bedieningshandleiding staan vermeld en de bediener zichzelf ermee vertrouwd heeft gemaakt.

Gekwalificeerd elektriciens:

Dankzij de gespecialiseerde opleiding, knowhow, ervaring en kennis van relevante normen en voorschriften is de elektricien in staat om aan elektrische systemen te werken en zelfstandig potentiële gevaren te identificeren en te vermijden.

Gespecialiseerd personeel:

Als gevolg van specialistische training, expertise, ervaring en vaardigheden op het gebied van de relevante normen en regelgeving is gespecialiseerd personeel in staat om de taken die aan hen worden toevertrouwd uit te voeren en zelfstandig gevaren te identificeren en risico's af te wenden.

Fabrikant:

Bepaalde werkzaamheden mogen alleen worden uitgevoerd door gespecialiseerd personeel van de fabrikant. Ander personeel mag deze werkzaamheden niet uitvoeren. Neem contact op met onze klantenservice om de werkzaamheden te laten uitvoeren.

2.4 Persoonlijke beschermingsmiddelen

Persoonlijke beschermingsmiddelen zijn bedoeld om de gezondheid en veiligheid van personen op het werk te beschermen. Personeel moet de persoonlijke beschermingsmiddelen dragen die zijn aangegeven in de afzonderlijke secties van deze gebruiksaanwijzing bij het uitvoeren van de verschillende taken op de machine.

De persoonlijke beschermingsmiddelen worden in de volgende sectie beschreven:



Gehoorscherming

De gehoorscherming beschermt de oren tegen gehoorschade door geluid



Oogbescherming

Een veiligheidsbril beschermt de ogen tegen uitstekende delen en vloeistofspatten.



Geschikte beschermende handschoenen

De beschermende handschoenen beschermen de handen tegen onderdelen met scherpe randen, maar ook tegen wrijving, schaafwonden of diepere wonden



Veiligheidsschoenen

De veiligheidsschoenen beschermen de voeten tegen pletten, vallende onderdelen en uitglijden op gladde ondergrond



Beschermende kleding

Beschermende werkkleding betekent nauwsluitende kleding met een lage scheurweerstand.



Beschermend stofmasker

Het stofmasker beschermt de luchtwegen tegen houtspaanders en houtstof.

2.5 Veiligheidslabels op de bandzaag

De volgende veiligheidslabels zijn op de lintzaag bevestigd (Afb. 1) en moeten in acht worden genomen.



Fig. 1: Veiligheidslabels

Als veiligheidslabels op de machine beschadigd zijn of ontbreken, kan dit leiden tot fouten, persoonlijk letsel en materiaalschade. De veiligheidssymbolen op de machine mogen niet worden verwijderd. Beschadigde veiligheidssymbolen moeten onmiddellijk opnieuw worden geplaatst. Zodra de symbolen op het eerste gezicht niet duidelijk zichtbaar en begrijpelijk zijn, moet de machine worden stilgezet totdat er nieuwe symbolen zijn aangebracht.

2.6 Veiligheidsgegevens bladen

Veiligheidsinformatiebladen voor gevaarlijke stoffen zijn verkrijgbaar bij uw dealer of telefonisch: +49 (0)951/ 96555-0. Vakhandelaars kunnen veiligheidsinformatiebladen vinden in het downloadgedeelte van het partnerportaal.

2.7 Veiligheid apparaten

Veiligheidsschakelaar

De machine is uitgerust met een veiligheidsschakelaar om te voorkomen dat hij na een spanningsdip weer wordt ingeschakeld.

Snelheidsselector

Hoe harder het materiaal, hoe lager de snelheid van het zaagblad moet zijn.

3 Beoogd gebruik

De houtlintzaag wordt gebruikt voor het zagen van hoekige houten of houtachtige werkstukken, kunststoffen (plexiglas, GFK) en andere niet-metalen werkstukken (schuim, rubber, leer en kurk). Ronde materialen mogen alleen worden gezaagd met geschikte houders. Het is geschikt voor privégebruik, niet voor industrieel gebruik. Tot het bedoelde gebruik behoort ook het naleven van alle informatie in deze gebruiksaanwijzing. Elk gebruik dat verder gaat dan het bedoelde gebruik of elk ander gebruik wordt beschouwd als misbruik. De machine kan worden gebruikt met zaagbladen van verschillende dikte. De dikte van het zaagblad en het aantal tanden per inch (tandsteek) zijn afhankelijk van de te zagen radius. Hoe smaller de te zagen radius, hoe smaller het zaagblad moet zijn en hoe lager de snelheid van de zaagband moet zijn.



LET OP!

Bepaalde houtsoorten en houtproducten produceren schadelijke stofemissies tijdens het verwerken. Gebruik je machine daarom alleen in een goed geventileerde ruimte en gebruik een afzuigstelsel.

Voor structurele en technische veranderingen aan de lintzaag aanvaardt de firma Stürmer Maschinen GmbH geen aansprakelijkheid Claims van welke aard dan ook door schade als gevolg van oneigenlijk gebruik zijn uitgesloten.

Misbruik

De houten lintzaag mag niet worden gebruikt voor het zagen van metalen.



WAARSCHUWING!

Gevaar bij verkeerd gebruik!

Verkeerd gebruik van de houten lintzaag kan tot gevaarlijke situaties leiden.

- Gebruik de lintzaag alleen in het vermogensbereik dat is opgegeven in de technische gegevens.
- Omzeil of deactiveer nooit de veiligheidsvoorzieningen.
- Werk nooit aan andere materialen dan de materialen die zijn gespecificeerd voor het beoogde gebruik.
- Gebruik de lintzaag alleen in technisch perfecte staat.
- Bewerk nooit meerdere werkstukken tegelijk.

Overblijvende risico's

Als alle veiligheidsvoorschriften worden nageleefd en de machine in overeenstemming met de voorschriften wordt gebruikt, zijn er nog restrisico's die hieronder worden opgesomd:

1. Er bestaat een risico op letsel aan de bovenste ledematen (bijv. handen, vingers).
2. Gevaar door vallende of werpende werkstukken.
3. Breken/scheuren van het gereedschap
4. Brandgevaar door onvoldoende ventilatie van de motor

5. Gehoorschade bij langdurig werken zonder gehoorbescherming.
6. Contact met roterende onderdelen, gereedschappen of onder spanning staande onderdelen.

4 Technische gegevens

Model	HBS 400	HBS 471/473
Opnamevermogen	1,5 kW 230V / 50Hz	1,5 / 1,6 kW 230V / 50Hz / 400V 3~/50Hz
Stroomingang	9,0 A	8,8 A / 4,3 A
Tafelgrootte	530 x 485 mm	535 x 485 mm
Hoogte tafelwerk	900 mm	975 mm
Tabel-inclinatiehoek	0° tot 45°	0° tot 45°
Max. snijbreedte zonder stop	416 mm	465 mm
Maaibreedte max. met stop	266 mm	390 mm
Max. snijhoogte 90°	305 mm	285 / 270 mm
Lengte zaagband	3378 mm	3455 mm
Vliegwiel Ø	426 mm	470 mm
Breedte zaagband	6 tot 25 mm	6 tot 25 mm
Ø Afzuigpoort	120 mm	100 mm
Zaagbandsnelheid	460 m/min, 980 m/min	380 m/min, 820 m/min
Gewicht	140 kg	157 kg
Lengte	765 mm	800 mm
Breedte / Diepte	520 mm	490 mm
Hoogte	1750 mm	2000 mm

4.1 Type plaat

Holzbandsäge
Wood band saw CE

Typ Type	HBS 473	Serien-Nr. Serial no.	
Artikel-Nr. Item no.	5900473	Baujahr Year of manufacture	
Stromaufnahme current consumption	4,3 A	Netzanschluss Power connection	400 V ~3 / 50 Hz

Stürmer Maschinen GmbH
 Dr.-Robert-Pfleger-Str. 26, 96103 Hallstadt
 Deutschland / Germany

www.holzstar.de

Fig. 2: Typeplaatje HBS 473

5 Transport, verpakking en opslag

5.1 Levering

Controleer de bandzaag na levering op zichtbare transportschade. Als u schade aan de afkort- en verstekzaag ontdekt, meld dit dan onmiddellijk aan het transportbedrijf of de dealer.

Transport

Onjuist transport is gevoelig voor ongelukken en kan schade of storingen veroorzaken waarvoor wij geen enkele aansprakelijkheid of garantie verlenen.

Transporteer de leveringsomvang beveiligd tegen verschuiven of kantelen met een voldoende gedimensioneerde industriële vrachtwagen naar de installatieplaats.



WAARSCHUWING!

Er kan ernstig of dodelijk letsel ontstaan als onderdelen van de machine van de vorkheftruck, palletwagen of van het transportvoertuig tuimelen of vallen. Volg de instructies en informatie op de transportdoos.

Let op het totale gewicht van de machine. Het gewicht van de machine staat vermeld in de "Technische gegevens" van de machine. Wanneer de machine is uitgepakt, kan het gewicht van de machine ook worden afgelezen op het typeplaatje. Gebruik alleen transportmiddelen en lastophanging die het totale gewicht van de machine kunnen dragen.



WAARSCHUWING!

Het gebruik van onstabiele hef- en lastophangapparatuur die onder belasting kan breken, kan ernstig letsel of zelfs de dood tot gevolg hebben. Controleer of de hef- en lastophanguitrusting voldoende draagvermogen heeft en of deze in perfecte staat is.

Houd u aan de voorschriften ter voorkoming van ongevallen die zijn uitgevaardigd door uw beroepsvereniging of een andere bevoegde toezichhoudende instantie die verantwoordelijk is voor uw bedrijf. Maak de ladingen goed vast.

Algemene risico's tijdens intern transport



WAARSCHUWING: KANTELGEVAAR

Het apparaat mag maximaal 2 cm onbeveiligd worden opgetild.

Werknemers moeten zich buiten de gevarezone bevinden, buiten het bereik van ladingen. Werknemers waarschuwen en, indien nodig, adviseren over het gevaar.

Apparaten mogen alleen worden vervoerd door bevoegde en gekwalificeerde personen. Ga tijdens het transport verantwoord om met de gevolgen. Vermijd gewaagde en riskante acties.

Hellingen en afdalingen (zoals opritten, hellingen en dergelijke) zijn bijzonder gevaarlijk. Als dergelijke passages onvermijdelijk zijn, is speciale voorzichtigheid geboden.

Controleer voor aanvang van het transport de transportroute op mogelijke gevaarlijke punten, oneffenheden en verstoringen en op voldoende sterkte en draagvermogen.

Gevaarlijke plekken, oneffenheden en oneffenheden moeten voor het transport worden geïnspecteerd. Het verwijderen van gevaarlijke plekken, oneffenheden en oneffenheden op het moment van transport door andere werknemers leidt tot aanzienlijke gevaren.

Zorgvuldige planning van intern transport is daarom essentieel.

Transport met een kraan:

De machine kan met een kraan op een geschikte plaats worden opgesteld. De machine moet op de juiste manier aan de kraan worden bevestigd.

De bovenste ophanging (Fig. 3, Pos. 1) is bedoeld om de machine op te hijsen. Gebruik een kraan met voldoende hefvermogen.



OPMERKING!

Voor transport moeten alle afdekkingen aan het frame van de machine worden bevestigd.

- De machine mag tijdens het transport niet worden geschommeld door de kraan.

5.2 Verpakking

Alle verpakkingsmaterialen en verpakkingshulpmiddelen van de machine zijn geschikt voor recycling en moeten altijd worden afgevoerd met materiaalgebaseerde recyclingsystemen.

Verpakkingsmateriaal van karton moet worden versnipperd en afgevoerd als onderdeel van de recycling van oud papier.

De folies zijn gemaakt van polyethyleen (PE), de vulling is gemaakt van polystyreen (PS). Gooi deze stoffen weg bij een recyclingcentrum of lever ze in bij het betreffende afvalverwerkingsbedrijf.

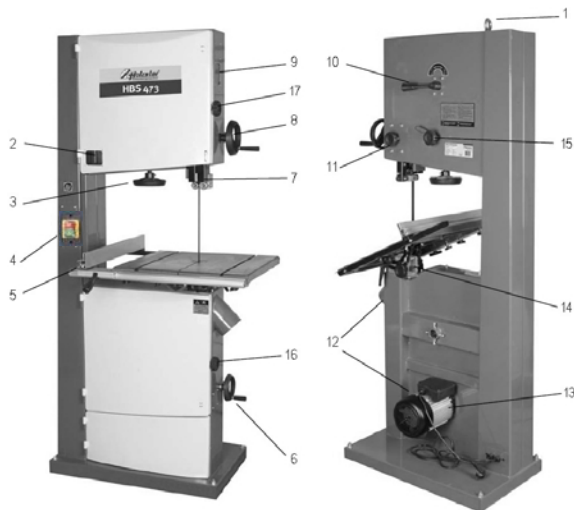
5.3 Opslag

Berg de houten lintzaag grondig gereinigd op in een droge, schone en vorstvrije omgeving. Dek de machine af met een beschermend vlak.

6 Beschrijving van apparaat

6.1 Machine

Illustraties in deze gebruiksaanwijzing kunnen afwijken van het origineel.



Afb. 3: Houten lintzaag HBS 473

- 1 Mount
- 2 Weergave zaagbandspanning - Weergavevenster
- 3 Handwiel - Zaagbandspanning
- 4 AAN/UIT-schakelaar
- 5 Parallel stoppen
- 6 Handwiel - Zaagbandsnelheid
- 7 Zaagbladgeleider
- 8 Hoogte-instelling - Zaagbandgeleider
- 9 Weergavevenster - Zaagband loopt
- 10 Ontspanning
- 11 Opspannen - Zaagbandgeleider
- 12 Zuigmondstuk
- 13 Motor
- 14 Tegel aanpassen
- 15 Stelschroef - Zaagband loopt
- 16 Deurslot onder
- 17 Bovenste deurslot

6.2 Omvang van levering

- Houten lintzaag
- Zaagband 16,0 x 0,5 x 3378 mm / 4 TPI (HBS 400)
- Zaagband 16,0 x 0,5 x 3455 mm / 4 TPI (HBS 471/473)
- Zaagtafel
- Handwielen
- Parallelle aluminium aanslag
- Gebruiksaanwijzing

6.3 Accessoires



Tips en aanbevelingen

We raden aan om alleen originele Holzstar-accessoires van hoge kwaliteit te gebruiken. Alleen met originele accessoires kunnen een perfecte werking en optimale resultaten worden gegarandeerd.

- Zaagband 6,0 x 0,65 x 3378 mm / 6 TPI
 - Zaagband 10,0 x 0,5 x 3378 mm / 4 TPI
 - Zaagband 16,0 x 0,5 x 3378 mm / 4 TPI
 - Zaagband 20,0 x 0,5 x 3378 mm / 4 TPI
 - Zaagband 25,0 x 0,5 x 3378 mm / 4 TPI
 - Hoekaanslag HBS 473, HBS 400, HBS 471
- Artikelnummer: 5910814**

7 Verbinding opzetten en

7.1 Vereisten voor de plaats van uitvoering

Verwijder de lintzaag uit de verpakking en alle beschermfolies. Stel het apparaat niet op en gebruik het niet in een vochtige of natte omgeving. De luchtvochtigheid mag niet hoger zijn dan 80% en de gemeten kamertemperatuur moet tussen 5°C en 35°C liggen. De machine mag niet gebruikt worden in een vochtige of natte omgeving.

Het installatie- of werkgebied moet droog en goed geventileerd zijn.

7.2 De houtbandzaag instellen



OPMERKING!

Om het geluid te verminderen kan een rubberen laag tussen de machine en de werkbank worden gelegd. Dit voorkomt trillingen en geluid effectief.



LET OP!

Risico op letsel door een instabiele machine! Controleer de stabiliteit van de machine nadat deze op een stabiele ondergrond is geplaatst.



LET OP!

Om voldoende stabiliteit van de machine te garanderen, moet deze met bouten aan de grond worden bevestigd. Hiervoor zitten 4 gaten aan de onderkant van de behuizing van de machine.



LET OP!

Draai de bevestigingsschroeven van de bodemplaat niet te vast aan. De bodemplaat mag niet worden vervormd.



Draag geschikte beschermende handschoenen



Draag beschermende kleding!



Draag veiligheidsschoenen !

De houten lintzaag wordt al grotendeels als-gemonteerd. Slechts een paar onderdelen zoals de zaagtafel, de schulpaanslag en de handwielen moeten na levering worden gemonteerd.

Stap 1: Parkeer de machine na het uitpakken op de gewenste locatie.

Stap 2: Schroef de bodemplaat van de machine via de gaten vast aan de onderplaat met vier M10 schroeven (Afb. 4, Pos. 1).



Fig. 4: Montage op de ondergrond

De houten lintzaag wordt al grotendeels gemonteerd geleverd. Slechts enkele onderdelen zoals de zaagtafel, de schulpaanslag en de handwielen moeten na levering worden gemonteerd.

De machine wordt in de volgende stappen gebruiksklaar gemaakt:

Montage van de zaagtafel



LET OP!

De netstekker moet uit het stopcontact worden getrokken voordat er onderhouds- en ombouwwerkzaamheden aan de houten lintzaag worden uitgevoerd.

Stap 1: Til de zaagtafel met de hulp van een andere persoon naar de hoekinstelling.

Stap 2: Bevestig de zaagtafel aan het onderstel met 4 schroeven (Fig. 5, Pos.1) en telkens één ring.



Fig. 5: Montage van de zaagtafel

Montage van de scheidingswand

Stap 1: Monteer eerst de achterste afrasteringsrail (Fig. 6, Pos. 1) met twee M6x20 schroeven en de bijbehorende ringen.

Stap 2: Bevestig vervolgens de voorste afrasteringsrail (Fig. 6, Pos. 2) met de vier duimschroeven en de ringen (M8).

Stap 3: Haak de schulpgeleider (Fig. 6; Pos. 3) in de achterste geleiderail en vervolgens in de voorste geleiderail.



Fig. 6: De schulpgeleider monteren

Montage van de handwielen

Stap 1: monteer de kleine hendel (Afb. 7, Pos. 1) in de lage stand.

Stap 2: Monteer de grote hendel (Afb. 7, Positie 2) in de bovenste stand.



Fig. 7: Montage van de handwielen

Gebruik een steeksleutel van 14 mm of 10 mm om hem vast te zetten.

7.3 Elektrische aansluiting



GEVAAR!

Levensgevaar door elektrische schok!

Contact met spanningvoerende onderdelen kan dodelijk letsel tot gevolg hebben. Ingeschakelde elektrische componenten kunnen ongecontroleerde bewegingen maken en ernstig letsel veroorzaken.



LET OP!

Alle werkzaamheden aan de elektrische installatie mogen alleen worden uitgevoerd door een gekwalificeerde elektricien.

Zorg er bij het aansluiten van de voeding voor dat de karakteristieken (spanning, netfrequentie) identiek zijn aan wat er op het typeplaatje staat.

Stap 1: Controleer of de houten lintzaag uitgeschakeld is.

Stap 2: Sluit de machine aan op het lichtnet.

8 Instellingen



LET OP!

De machine moet worden uitgeschakeld en de stekker moet uit het stopcontact worden getrokken voordat alle afstellings-, instel- en onderhoudswerkzaamheden aan de machine worden uitgevoerd.

8.1 Instelling van de 90° tafel vierkant

De tafel kan in een hoek van 90° ten opzichte van het zaagblad worden gezet door de aanslagschroef onder de tafel bij te draaien. De tafelstopschroef rust op de bovenkant van de behuizing van het onderste wiel (Fig. 8):

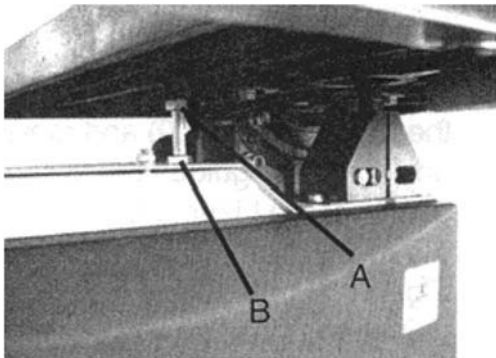


Fig. 8: 90°-positie van de zaagtafel

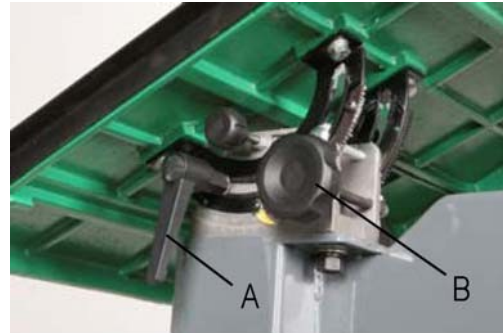


Fig. 9: Afstelling van de helling van de zaagtafel

Stap 1: Draai eerst de klemmoer los (Fig. 8, Pos. A).

Stap 2: Stel de schroef (Fig. 8, Pos. B) als volgt af, dat de hoek tussen tafel en lintzaagblad 90° is. (Controleer dit indien nodig met een hoek).

Stap 3: Draai de klemmoer weer vast (Fig. 8, Pos. A) en zorg ervoor dat de instelling behouden blijft.

8.2 De tafel kantelen

De helling van de zaagtafel kan als volgt worden ingesteld:

Stap 1: Draai de vergrendelingshendel (Fig. 9, Pos. A) op de tappen los.

Stap 2: Draai de knop voor het kantelen van de tafel (Fig. 9, Pos. B) om de tafel in de gewenste hoek te zetten. Gebruik de hoekindicatieschaal op de tappenbeugel om de gewenste hoek te vinden.

Stap 3: Draai de vergrendelingshendel vast om de tafel vast te zetten.

8.3 Instellen van het zaagblad geleider



OPMERKING!

De bovenste zaagbandgeleider moet worden ingesteld op de hoogte van het werkstuk. De bovenste bandgeleider moet ongeveer 2-3 mm hoger worden ingesteld dan de dikte van het te zagen werkstuk. De afstelling moet voor elke zaagbewerking worden uitgevoerd of gecontroleerd.

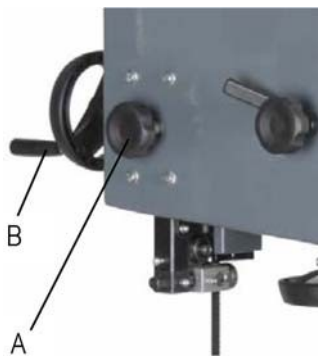


Fig. 10: Afstellen van de zaagbladgeleiding

Stap 1: Draai de klemschroef los (Fig. 10, Pos. A).

Stap 2: Stel de optimale hoogte in door aan de handgreep te draaien.
wiel (Fig. 10, Pos. B).

Stap 3: Klem de zaagbandgeleider vast met de klemschroef (Afb. 10, Pos. A).

8.4 Zaagblad wisselen



Draag geschikte beschermende handschoenen!



Fig. 11: Het zaagblad verwisselen

Stap 1: Open de voorkleppen door de vergrendelingen van de boven- en voordeur te draaien (Afb. 11; A).

Stap 2: Verwijder de voorste schulphekstrip (Fig. 11; B) door de vier vleugelschroeven los te draaien.

Stap 3: Maak de zaagbandspanning los door de snelspanhendel (Afb. 11; C) te bedienen.

Stap 4: Verwijder het oude lintzaagblad voorzichtig van de rollen en leid het door de gleuf in de tafel.

Stap 5: Plaats het nieuwe lintzaagblad centraal op beide rollen.



OPMERKING!

Zorg ervoor dat de tanden van het zaagblad naar de voorkant van de tafel gericht zijn en dat de punten van de tanden naar beneden wijzen.

Stap 6: Span de zaagband weer door aan de snelspanner te draaien (Fig. 11; C). Monteer de schulpgeleider en sluit de voorkappen.

Stap 7: Stel de zaagbandloop, de zaagbandgeleider en de zaagbandspanning opnieuw af zoals beschreven.



OPMERKING!

Als de lintzaag langere tijd niet wordt gebruikt, moet het lintzaagblad worden vrijgegeven. Dit moet worden aangegeven op de buitenkant van de machine. Voordat u de machine weer in gebruik neemt, moet het zaagblad worden gespannen.

8.5 De spanning van het zaagblad aanpassen



GEVAAR!

Risico op letsel!

- Als de spanning te hoog is, kan de zaagband scheuren.
- Als de spanning te laag is, kan de aangedreven lintzaagwals draaien en stopt het lintzaagblad.

Stap 1: Door aan het handwiel te draaien (Fig. 12, Pos. A) wordt de zaagbladspanning verhoogd of verlaagd door middel van een veer.

Stap 2: De juiste spanning kan van de schaal worden afgelezen (Fig. 12, Pos. B).

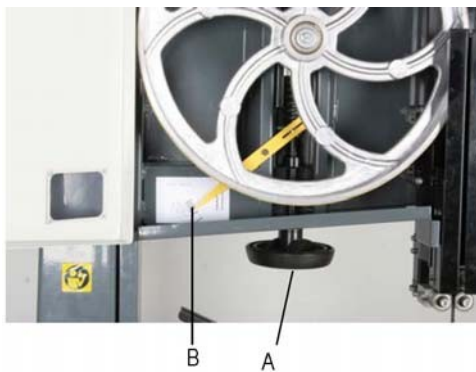


Fig. 12: Zaagbladspanning



OPMERKING!

Om zaagbanden van dezelfde breedte te verwisselen, hoeft deze basisspanning niet meer veranderd te worden. Met het standaard snelspanstelsel kan het zaagblad worden losgemaakt zonder de basisspanning te veranderen.

8.6 Instellen van de loop van de zaag band



OPMERKING!

Voordat de zaagbladloop kan worden aangepast, is een concrete afstelling van de zaagbladspanning nodig. Koppel de machine los van de voeding zoals bij alle afstelwerkzaamheden.

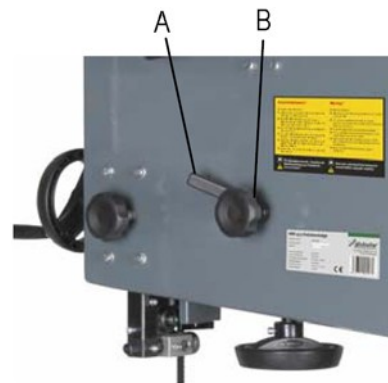


Fig. 13: Zaagband loopt

Stap 1: Ontgrendel de spanhendel (Fig. 13, Pos. A) door deze linksom te draaien.

Stap 2: Draai het bovenste zaagblad met de voorklep open. Draai de stelschroef (Fig. 13, Pos. B) linksom of rechtsom om de loop van het lintzaagblad in te stellen. U kunt uw instellingen bekijken in het zijvenster.

Stap 3: Draai vervolgens het zaagblad een paar keer om uw instellingen te controleren.

Stap 4: Sluit de voorkleppen en zet uw instellingen vast met de spanhendel (Fig. 13, Pos. A).

8.7 Afstellen van de zaagbladgeleider

De bovenste en onderste zaagbladgeleiders hebben een vergelijkbare constructie en moeten worden afgesteld zoals hieronder aangegeven.

Bovenste zaagbladgeleider:

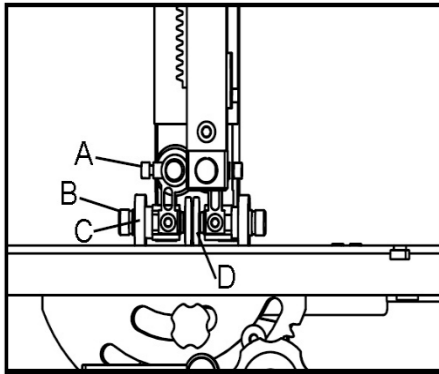


Fig. 14: Zaagbladgeleider

Stap 1: Draai eerst de schroef los en duw de rollen tot ongeveer 1,5 mm in de richting van de zaagbladtanden.

Stap 2: Klem de schroef opnieuw vast.

Stap 3: Om de zijdelingse geleiderollen (Afb. 14, Pos. D) af te stellen, draait u de klemplaten los (Afb. 14; C) en stelt u de geleiderollen met de stelschroef (Afb. 14, Pos. B) zo af dat er een spleet van ca. 0,5-0,7 mm tussen de rollen en de zaagband is. Als de tussenruimte te klein is ingesteld, zullen de bandzaagbladen sneller slijten!

Stap 4: Draai de schroeven weer vast (Fig. 14, Pos. C).

Stap 5: Draai de schroef los (Afb. 14; A) en schuif de achterste gide rol op de rug van de zaagband.

Stap 6: Draai de schroef weer vast (Fig. 14, Pos. A).

Onderste zaagbladgeleider:

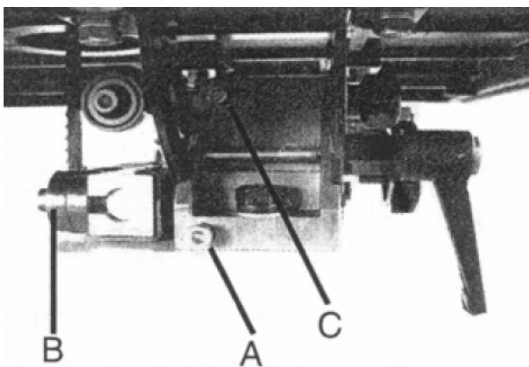


Fig. 15: Zaagbladgeleider

Stap 1: Draai eerst de schroef los (Fig. 15, Pos. A) en schuif de rollen tot ongeveer 1,5 mm tot de zaagbladtanden.

Stap 2: Draai de schroef weer vast (Fig. 15, Pos. A).

Stap 3: Draai de schroeven los (Afb. 15, Pos. B) en stel de geleiderollen zo af dat er een spleet van ongeveer 0,5-0,7 mm is tussen de rollen en de zaagband. Als de tussenruimte te klein is ingesteld, zullen de bandzaagbladen sneller slijten!

Stap 4: Draai de schroeven weer vast (Fig. 15, Pos. B).

Stap 5: Draai de schroef los (Fig. 15, Pos. C) en schuif de achterste geleiderol op de rug van de zaagband.

Stap 6: Draai de schroef weer vast (Fig. 15, Pos. C).

8.8 De schaal van de schulpgeleider instellen

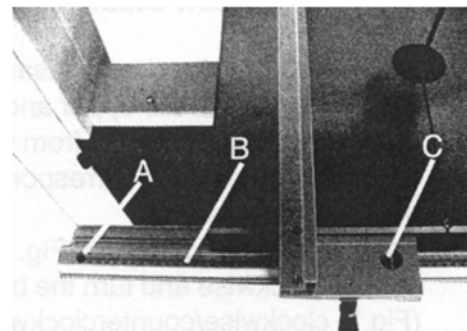


Fig. 16: Instellen van de geleidingschaal van de schulpgeleider

Stap 1: Duw de langschaal naar de zaagband en draai de schroef los (Fig. 16; A).

Stap 2: Beweeg de schaal langs de markering in het venster. Indien nodig kunt u ook de schroef (Afb. 16; A) in een andere positie plaatsen om de schaal vast te zetten.

Stap 3: Om de instellingen te controleren, zaag indien nodig eerst een teststuk en stel de schaal opnieuw in.

8.9 De snelheid van de zaagband wijzigen



LET OP!

Voordat u de snelheid wijzigt, moet u altijd controleren of de stekker van de machine uit het stopcontact is getrokken!

De houten lintzaag heeft een hoge en een lage zaagbandsnelheid. Op de onderste waaier (Fig. 17; A) en op de motor zijn twee riemschijven van verschillende grootte gemonteerd.

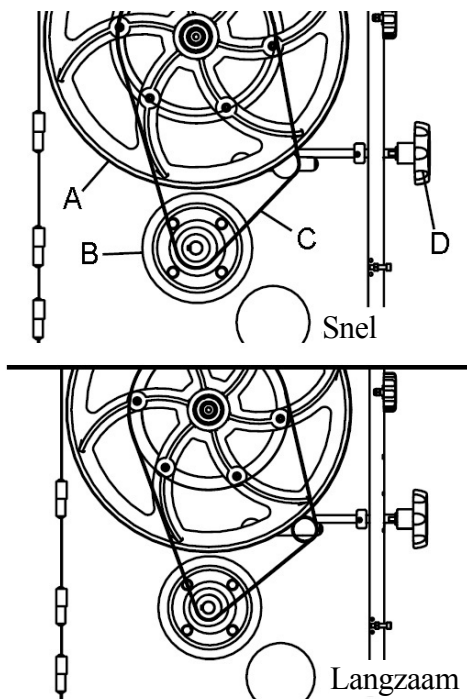


Fig. 17: Zaagbandsnelheid

Stap 1: Draai aan het handwiel (Afb. 17, positie D) om de spanning van de V-riem (Afb. 17, positie C) te halen.

Stap 2: Plaats de riem op de twee achterste riemschijven om de hoge snelheid in te stellen of op de twee voorste riemschijven om de lage snelheid in te stellen.

Stap 3: Span vervolgens de V-riem weer aan met het handwiel (Fig. 17, Pos. D).



OPMERKING!

De juiste riemspanning is bereikt zodra de duim slechts ca. 1 cm kan worden ingedrukt.

9 Bediening



GEVAAR!

Levensgevaar door elektrische schok!

Contact met spanningvoerende onderdelen kan dodelijk letsel tot gevolg hebben. Ingeschakelde elektrische componenten kunnen ongecontroleerde bewegingen maken en ernstig letsel veroorzaken.

- Trek de stekker uit het stopcontact voordat u wijzigingen aanbrengt aan het apparaat.



WAARSCHUWING!

Risico op letsel!

Er bestaat een risico op letsel voor de operator en andere personen als ze de volgende regels niet naleven.

- De lintzaag mag alleen worden gebruikt door een geïnstrueerd persoon.
- De operator mag niet werken onder invloed van alcohol, drugs of medicijnen.
- De operator mag niet werken als hij oververmoeid is of aan een ziekte lijdt die zijn



LET OP!

Gevaar voor verplettering!

Bij onbedoeld werken aan het apparaat bestaat het risico op letsel aan de bovenste ledematen.



LET OP!

- Gezondheidsschadelijke emissies van houtstof bij gebruik binnenshuis.
- Risico op terugslag van het werkstuk.
- Risico op uitwerpen van takdelen en werkstukdelen.



LET OP!

- Bescherm het apparaat tegen vocht (gevaar voor kortsluiting!).
- Overbelast de machine niet! U werkt beter en veiliger binnen het opgegeven prestatiebereik.
- Gebruik nooit botte of beschadigde zaagbladen. Controleer of het juiste zaagblad wordt gebruikt.



Gebruik gehoorbescherming!



Gebruik een veiligheidsbril!



Draag een stofmasker!



Draag veiligheidslaarzen!



Draag beschermende kleding

9.1 Werkstroom

- Stap 1: Controleer of de lintzaag is uitgeschakeld en of de stekker uit het stopcontact is.
- Stap 2: Controleer of alle afdekkingen en veiligheidsinrichtingen goed geïnstalleerd zijn.
- Stap 3: Controleer het werkstuk op vreemde voorwerpen zoals spijkers of schroeven en verwijder deze indien nodig.
- Stap 4: Selecteer het zaagblad en klem het vast, controleer of de bewegende delen gemakkelijk bewegen.
- Stap 5: Pas indien nodig de hellingshoek aan.
- Stap 6: Sluit de afzuigunit aan op de afzuig-soc- ket en schakel deze in.
- Stap 7: Zet de zaag aan door op de groene START-knop te drukken.
- Stap 8: Geleid het werkstuk tegen het zaagblad.
- Stap 9: Schakel na het zagen de houtbandzaag uit met de rode STOP-knop, schakel na ongeveer 20 seconden de afzuiging uit en trek de stekker uit het stopcontact.



AANTEKENINGEN VOOR HET ZAGEN!

- De lintzaag zaagt het werkstuk niet automatisch. De gebruiker maakt het zagen mogelijk door het werkstuk in het bewegende zaagblad te geleiden.
- De tanden snijden het werkstuk in de richting van de werktafel (naar beneden).
- Het werkstuk moet langzaam in het zaagblad worden gebracht.
- Iedereen die met de lintzaag werkt, heeft instructies nodig.
- Zorg er bij het zagen van dikkere werkstukken voor dat het bandzaagblad niet gebogen of gedraaid is. Dit verlengt de levensduur van het zaagblad.
- Voor alle zaagbewerkingen moet de bovenste bandgeleider zo dicht mogelijk bij het werkstuk worden geplaatst. Dit garandeert de best mogelijke veiligheid voor de operator.
- Geleid het werkstuk altijd met beide handen en houd het plat op de bandzaagtafel om te voorkomen dat het bandzaagblad vastloopt.
- Gebruik altijd de schulpaanslag of de verstekaanslag voor alle zaagbewerkingen waarvoor ze kunnen worden gebruikt. Dit voorkomt dat het zaagblad uit de zaaglijn loopt, vooral bij het werken met een schuine tafel.
- Plan de nodige stappen van tevoren. Een oude ambachtsregel is "meet twee keer, zaag één keer". Het is beter om een zaagsnede in één keer te maken dan in verschillende secties die mogelijk moeten worden teruggetrokken nadat het lintzaagblad tot stilstand is gekomen.
- Denk eraan dat het lintzaagblad een kerf veroorzaakt en stel de kerfbreedte zo in dat de kerf zich in het deel van het werkstuk bevindt. Voeg een beetje extra toe als de rand van het werkstuk later moet worden bewerkt.

9.2 Langsaanslag

Voor rechte lengtesneden wordt het werkstuk langs de langsaanslag geleid. De langsaanslag kan worden ingesteld op de gewenste snijbreedte.

9.3 Soorten snijden

Lengtesnedes

De lengtesnedes zijn zagen langs de nerf van het werkstuk. Het is mogelijk om langs een gescheurde lijn te zagen zonder een schulpgeleider of langs de schulpgeleider voor een beter resultaat.

Voor haakse zaagsnedes (de tafel staat haaks op het lintzaagblad) wordt de afkortaanslag links van het lintzaagblad geplaatst, zodat het werkstuk veilig met de rechterhand langs de aanslag kan worden geleid.

Bij verstekzagen in de lengterichting met een schuine tand moet de langsaanslag rechts van het zaagblad aan de onderzijde worden gemonteerd (als de breedte van het werkstuk dit toelaat) om te voorkomen dat het werkstuk wegglijdt.

Doorsnedes

Dwarsdoorsnede is het zagen in een rechte hoek ten opzichte van de nerf van het hout. Dit type zaagsnede kan ook worden uitgevoerd zonder schulpgeleider.

Snijden uit de vrije hand

Het gemak waarmee gebogen zaagsnedes kunnen worden gemaakt is een van de uitstekende eigenschappen van een lintzaag. Voor gebogen snedes kies je een lintzaagblad met een breedte die de kleinste radii in je werkstuk kan zagen. Voor zagen uit de vrije hand moet je werken met een lage voedingssnelheid zodat het zaagblad de gewenste lijn kan volgen. Zorg ervoor dat je het werkstuk niet zijdelings uit de zaaglijn duwt. Hierdoor zal het zaagblad gaan lopen en vastlopen in de zaagroef.



Tips en aanbevelingen

Het kan vaak nuttig zijn om overtollig materiaal op ongeveer 10 mm van de zaaglijn te verwijderen. Bij zeer krappe radii, die het zaagblad niet meer goed kan zagen, kunnen zaagsnedes haaks op de gebogen lijn en op kleine afstand van elkaar helpen. Bij het zagen van de radius valt het materiaal weg, zodat de zaagband niet kan vastlopen.

10 Verzorging, onderhoud en reparatie



GEVAAR!

Levensgevaar door elektrische schok!

Contact met spanningvoerende onderdelen kan dodelijk letsel tot gevolg hebben. Ingeschakelde elektrische componenten kunnen ongecontroleerde bewegingen maken en ernstig letsel veroorzaken.

- Schakel het apparaat uit en trek de stekker uit het stopcontact voordat u begint met reinigings- en onderhoudswerkzaamheden.
- Aansluitingen en reparaties aan de elektrische apparatuur mogen alleen worden uitgevoerd door een gekwalificeerde elektricien.

10.1 Verzorging na werk



Draag geschikte beschermende handschoenen!



OPMERKING!

Gebruik nooit sterke reinigingsmiddelen of oplosmiddelen voor schoonmaakwerkzaamheden. Dit kan de de- vice beschadigen of vernielen.

Stap 1: Trek de stekker uit het stopcontact.

Stap 2: Maak het afzuigapparaat leeg en schoon.

Stap 3: Ontdoe de machine van spaanders en zaagsel met perslucht (let op: draag een veiligheidsbril en stofmasker!) en/of met een borstel of droge doek.



LET OP!

Verwijder de spanen niet met de blote hand. Er bestaat een risico op snijwonden door spaanders en gereedschap!

Stap 4: Maak de houten lintzaag regelmatig schoon met een vochtige doek en een mild schoonmaakmiddel.

Stap 5: spray of olie alle ongeverfde metalen oppervlakken in met een beetje roestwerende spray.

Stap 6: Smeer de lagers en geleidingspunten regelmatig met een hoogwaardig machinevet.

10.2 Onderhoud en reparatie

Onderhouds- en reparatiewerkzaamheden mogen alleen worden uitgevoerd door gekwalificeerd personeel.

Als de lintzaag niet goed werkt, neem dan contact op met uw dealer of onze klantenservice. De contactgegevens vindt u in hoofdstuk 1.2 Klantenservice.

Controleer het apparaat voor gebruik op uitwendige schade.

De V-riem moet na de eerste 20 bedrijfsuren worden gecontroleerd op de juiste spanning. Controleer de V-riem na elke 250 bedrijfsuren (elke zes maanden) op slijtage, stabiliteit en spanning.

Alle beschermings- en veiligheidsinrichtingen moeten onmiddellijk na voltooiing van reparatie- en onderhoudswerkzaamheden opnieuw worden geïnstalleerd.

Afzuigstelsysteem

Controleer dagelijks of het afzuigstelsysteem voldoende functioneert. Als het afzuigstelsysteem niet of slechts beperkt functioneert, moet het worden gerepareerd. Pas dan mag de lintzaag in gebruik worden genomen.

11 Problemen oplossen



LET OP!

Stop onmiddellijk met het werken met de machine als een van de volgende fouten optreedt. Ernstig letsel kan het gevolg zijn.

Alle reparaties en vervangingswerkzaamheden mogen alleen worden uitgevoerd door gekwalificeerd en opgeleid personeel.

Fout	Mogelijke oorzaak	Oplossing
De houten lintzaag start niet als de schakelaar is ingeschakeld.	<ol style="list-style-type: none"> 1. Geen voeding. 2. Defecte schakelaar. 	<ol style="list-style-type: none"> 1. Steek de stekker in het stopcontact of laat de stroomaansluiting controleren door een gekwalificeerd persoon. 2. Laat de schakelaar vervangen door bevoegd personeel.
De motor draait, maar de zaagband niet.	<ol style="list-style-type: none"> 1. De snelspanhendel staat open. 2. Het lintzaagblad loopt van de wielen af. 3. De zaagband is gebroken. 4. De V-riem is beschadigd. 	<ol style="list-style-type: none"> 1. Schakel de motor uit en klem de snelkoppelingshendel vast. 2. Schakel de motor uit en stel de zaagband correct af. 3. Plaats een nieuwe zaagband. 4. Plaats een nieuwe V-riem.
De zaagband zaagt geen rechte lijn.	<ol style="list-style-type: none"> 1. Het scheurhek wordt niet gebruikt. 2. Het voer is te snel. 3. De tanden van de zaagband zijn bot of beschadigd. 4. De zaagbandgeleiders zijn niet goed ingesteld. 	<ol style="list-style-type: none"> 1. Gebruik de schulpgeleider. 2. Druk de zaagband met het werkstuk mee. 3. Plaats een nieuwe zaagband. 4. Stel de zaagbandgeleider bij.
De zaagband zaagt niet of heel langzaam.	<ol style="list-style-type: none"> 1. De tanden van de zaagband zijn bot door het zagen van verkeerd materiaal. 2. De zaagband was verkeerd om gemonteerd. 	<ol style="list-style-type: none"> 1. Plaats de juiste zaagband voor het te verwerken materiaal. 2. Plaats de zaagband op de juiste manier.
Spaanders en zaagsel hopen zich op in de machine.	<ol style="list-style-type: none"> 1. Het is een normale situatie. 	<ol style="list-style-type: none"> 1. Maak het apparaat regelmatig schoon. Gebruik indien nodig een stofzuiger.
Zaagsel in de motorbehuizing.	<ol style="list-style-type: none"> 1. Abnormale hoeveelheden zaagsel. 	<ol style="list-style-type: none"> 1. Reinig de motorbehuizing met een stofzuiger. 2. Gebruik een zuigeenheid
De machine zaagt niet onder de juiste hoek.	<ol style="list-style-type: none"> 1. De zaagtafel is niet goed ingesteld. 2. Het zaagblad is bot of er is te veel zaagdruk uitgeoefend. 	<ol style="list-style-type: none"> 1. Stel de zaagtafel juist af. 2. Vervang het zaagblad en oefen minder druk uit.
De zaagbladloop kan niet correct worden afgesteld.	<ol style="list-style-type: none"> 1. De wielen zijn niet afgesteld. Defecte lagers. 2. De zaagbladloop is niet goed afgesteld. 3. Zaagband van lage kwaliteit. 	<ol style="list-style-type: none"> 1. Neem contact op met uw dealer. 2. Stel de zaagbladloop af. 3. Gebruik een ander zaagblad.

12 Verwijdering, hergebruik van gebruikte machines

Zorg er in uw eigen belang en ter bescherming van het milieu voor dat alle machineonderdelen uitsluitend worden afgevoerd zoals bedoeld en toegestaan.

12.1 Ontmanteling

Niet meer gebruikte machines moeten onmiddellijk buiten gebruik worden gesteld om te voorkomen dat ze later verkeerd worden gebruikt en dat het milieu of personen gevaar lopen.

Stap 1: Verwijder alle milieugevaarlijke verwerkingsmaterialen uit de gebruikte machine.

Stap 2: Demonteer de machine indien nodig in onderdelen en componenten die gemakkelijk hanteerbaar en geschikt voor recycling zijn.

Stap 3: De machineonderdelen en verwerkingsmaterialen moeten worden afgevoerd volgens de daarvoor bestemde afvoermethoden.

12.2 Verwijdering van elektrische apparatuur

Houd er rekening mee dat elektrische apparatuur verschillende recyclebare materialen en ook milieugevaarlijke onderdelen bevat. Help deze onderdelen te scheiden en op verantwoorde wijze af te voeren. Neem in geval van twijfel contact op met de plaatselijke afvalverwijderingsinstantie. Neem indien nodig contact op met een gespecialiseerd afvalverwerkingsbedrijf voor recycling.

12.3 Verwijderen van smeermiddelen

Fabrikanten van smeermiddelen geven informatie over de verwijdering van de gebruikte smeermiddelen. Vraag indien nodig productspecifieke gegevensbladen op.

13 Onderdelen



GEVAAR!

Risico op letsel door het gebruik van verkeerde reserveonderdelen!

Het gebruik van onjuiste of defecte reserveonderdelen kan risico's voor het bedienend personeel en schade veroorzaken, evenals slechte functies.

- Er mogen uitsluitend originele reserveonderdelen van de fabrikant of door de fabrikant goedgekeurde reserveonderdelen worden gebruikt.
- Neem altijd contact op met de fabrikant als je twijfelt.



OPMERKING!

De fabrieksgarantie vervalt bij gebruik van niet-geautoriseerde reserveonderdelen.

13.1 Onderdelen bestellingen

Reserveonderdelen zijn verkrijgbaar bij erkende dealers.

De volgende belangrijke gegevens zijn vereist voor vragen of bestellingen van reserveonderdelen:

- Type apparaat
- Artikelnummer
- Positienummer
- Jaar van bouw
- Hoeveelheid
- Gewenste verzendwijze (post, vracht, zee, lucht, af pers)
- Verzendadres

Bestellingen van reserveonderdelen zonder de bovengenoemde gegevens kunnen niet in aanmerking worden genomen. De leverancier bepaalt het type verzending als er geen relevante gegevens zijn verstrekt.

Gegevens over het machinetype, artikelnummer en bouwjaar staan vermeld op het typeplaatje dat aan het apparaat is bevestigd.

Voorbeeld

De motor voor de Houthoutzaag HBS 400 moet worden besteld. De motor heeft nummer 30 op de onderdelentekening 1.

Stuur bij het bestellen van reserveonderdelen een kopie van de onderdelentekening (1) met het gemarkeerde onderdeel (motor) en het gemarkeerde positienummer (30) naar de dealer of de afdeling reserveonderdelen en geef de volgende informatie:

- Type apparaat: **Houtlintzaag HBS 400**
- Artikelnummer: **5900410**
- Onderdelen tekening: **1**
- Positienummer: **30**

Het artikelnummer van je apparaat:

Houten lintzaag HBS 400	5900410
Houten lintzaag HBS 471	5900471
Houten lintzaag HBS 473	5900473

13.2 Onderdelentekeningen HBS 400

De volgende onderdelentekeningen zijn bedoeld om te helpen bij het identificeren van de benodigde reserveonderdelen. Stuur om te bestellen een kopie van de lijst met reserveonderdelen met de gemarkeerde onderdelen naar uw dealer.

Onderdelen tekening 1 - HBS 400

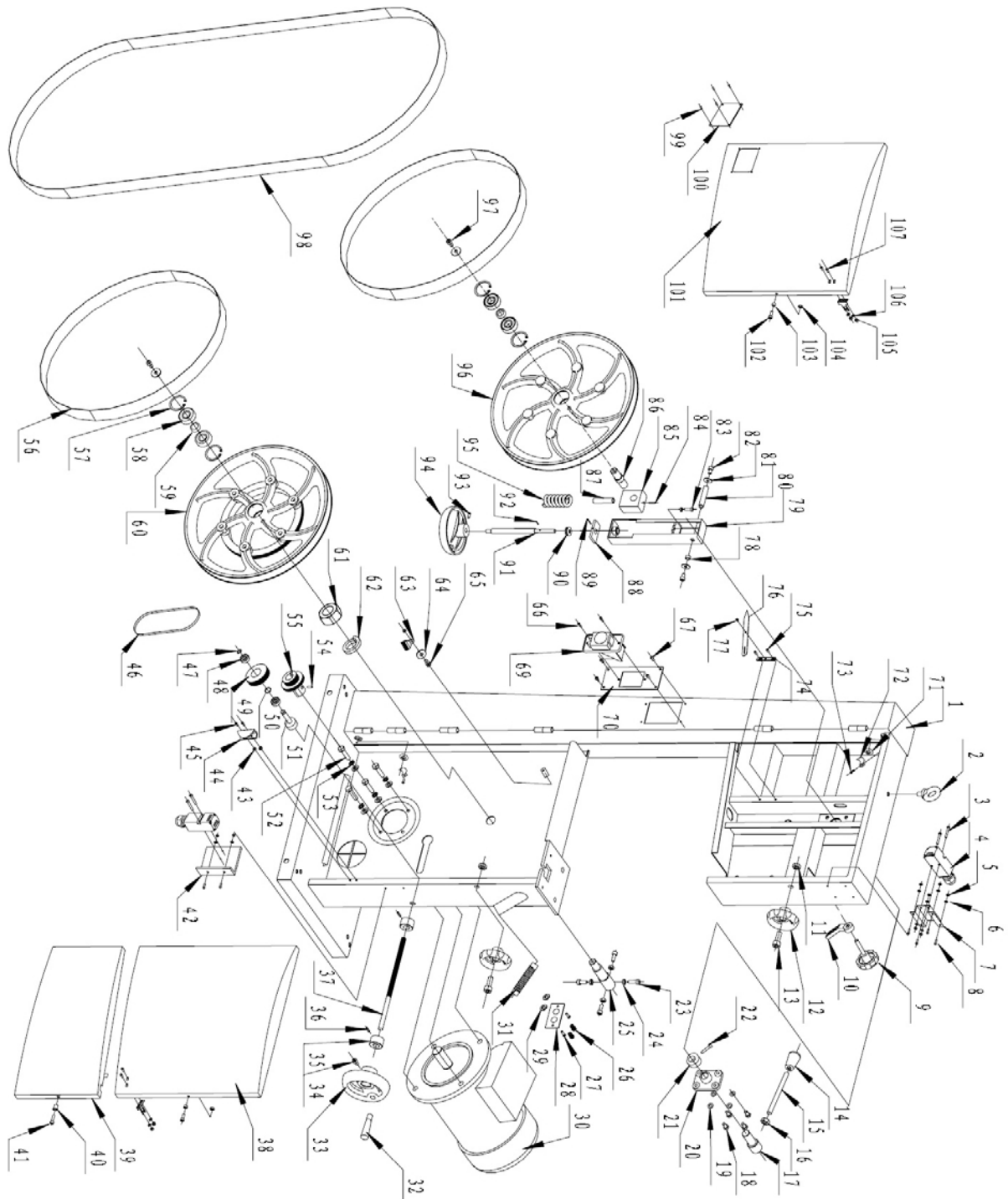


Fig. 18: Onderdelen tekening 1 - Houten lintzaag HBS 400

Onderdelen tekening 2 - HBS 400

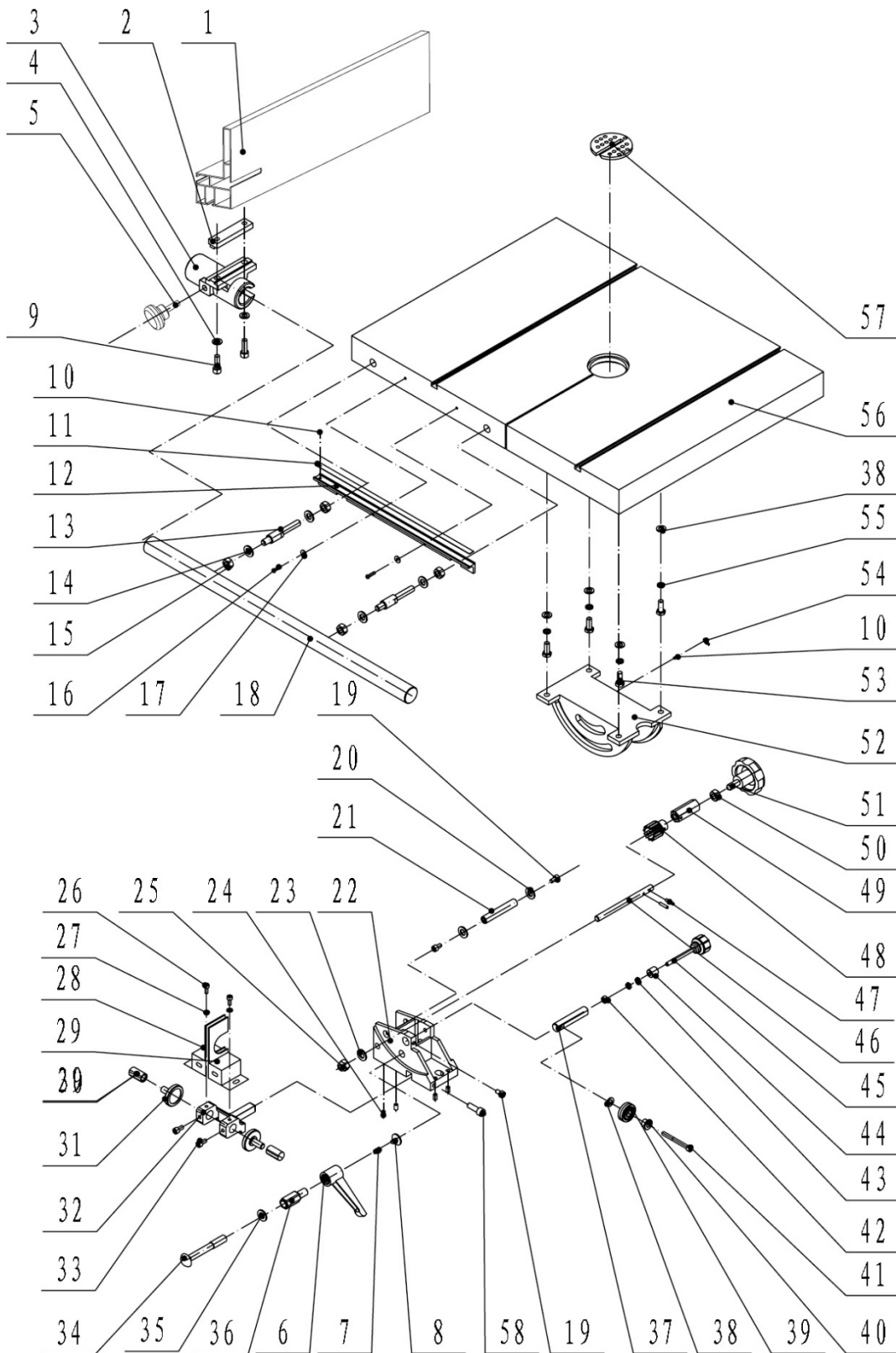


Fig. 19: Onderdelen tekening 2 - Houten lintzaag HBS 400

Onderdelen tekening 3 - HBS 400

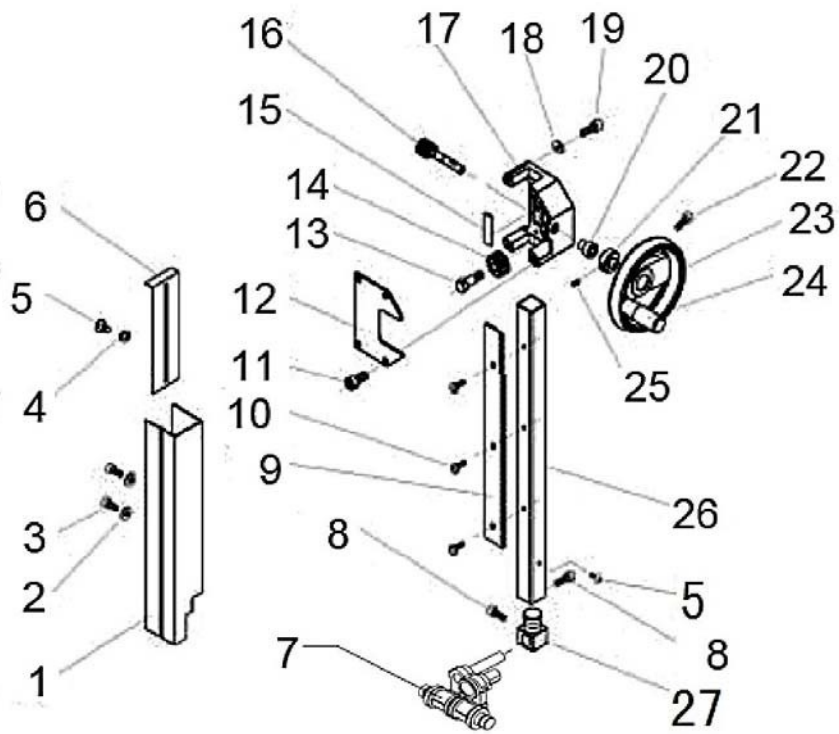


Fig. 20: Onderdelen tekening 3 - Houten lintzaag HBS 400

13.3 Onderdelen tekeningen HBS 471 / HBS 473

De volgende onderdelentekeningen zijn bedoeld om te helpen bij het identificeren van de benodigde reserveonderdelen. Stuur om te bestellen een kopie van de lijst met reserveonderdelen met de gemarkeerde onderdelen naar uw dealer.

Onderdelen tekening 1 - HBS 471 / HBS 473

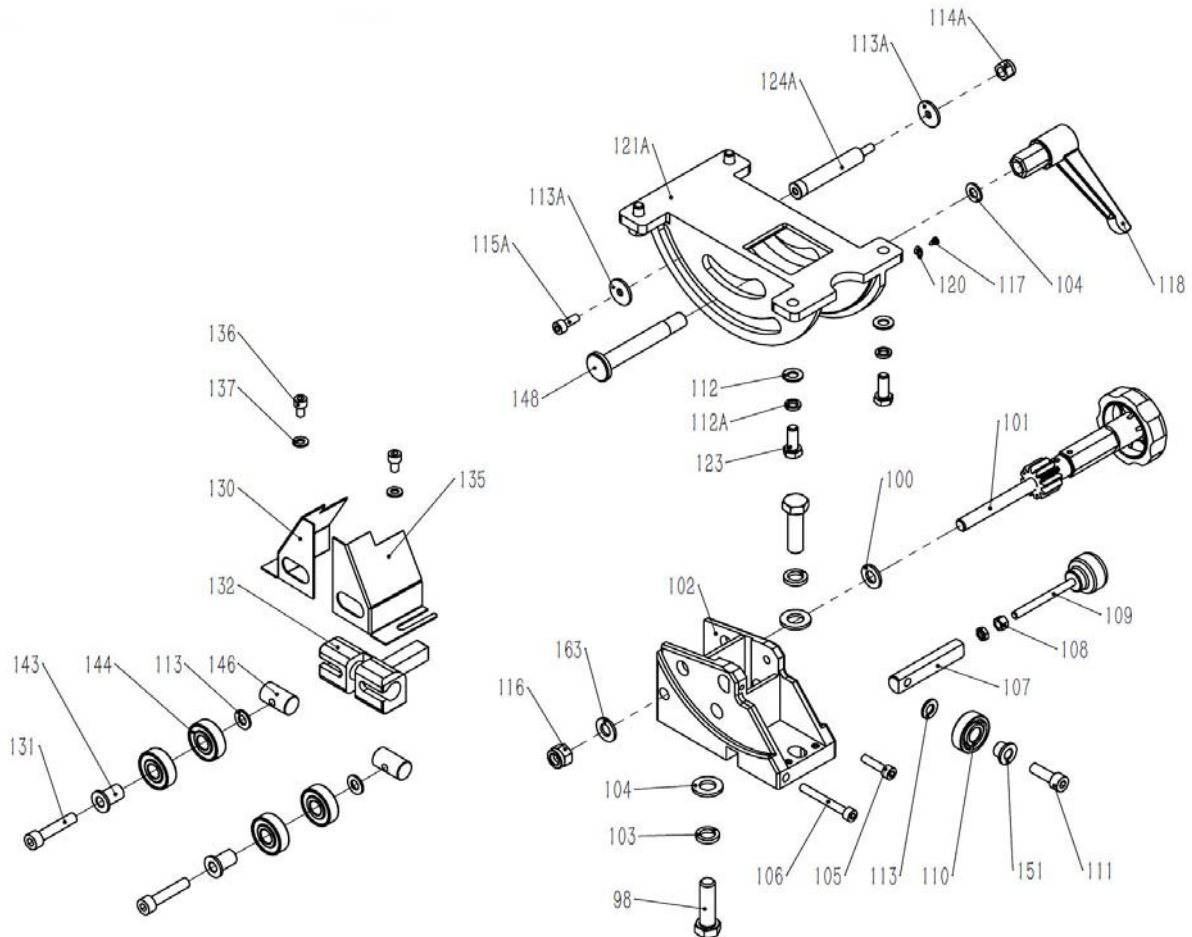


Fig. 21: Onderdelen tekening 1 - Houten lintzaag HBS 471 / HBS 473

Onderdelen tekening 2 - HBS 471 / HBS 473

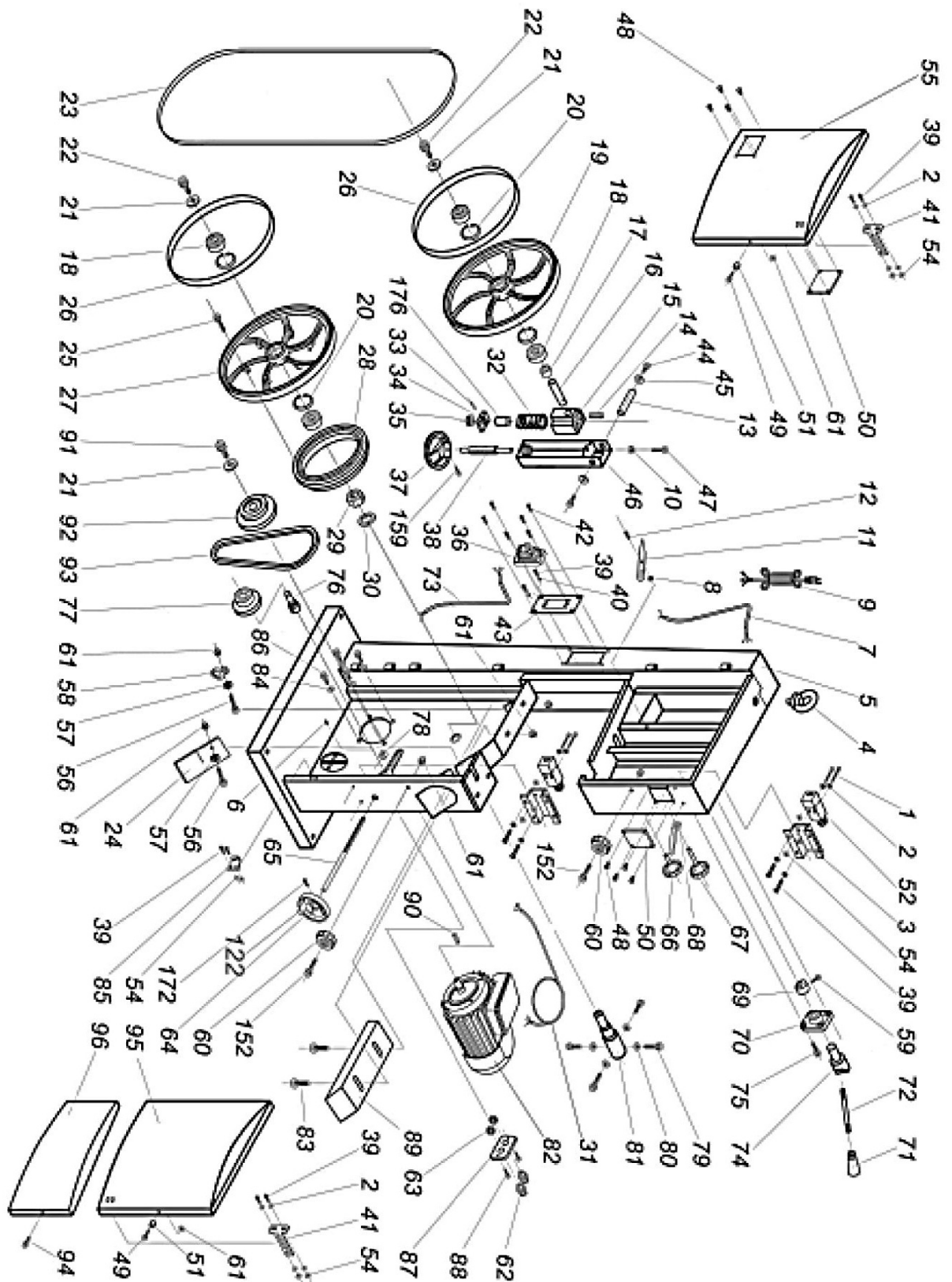


Fig. 22: Onderdelen tekening 2 - Houten lintzaag HBS 471 / HBS 473

Onderdelen tekening 3 - HBS 471 / HBS 473

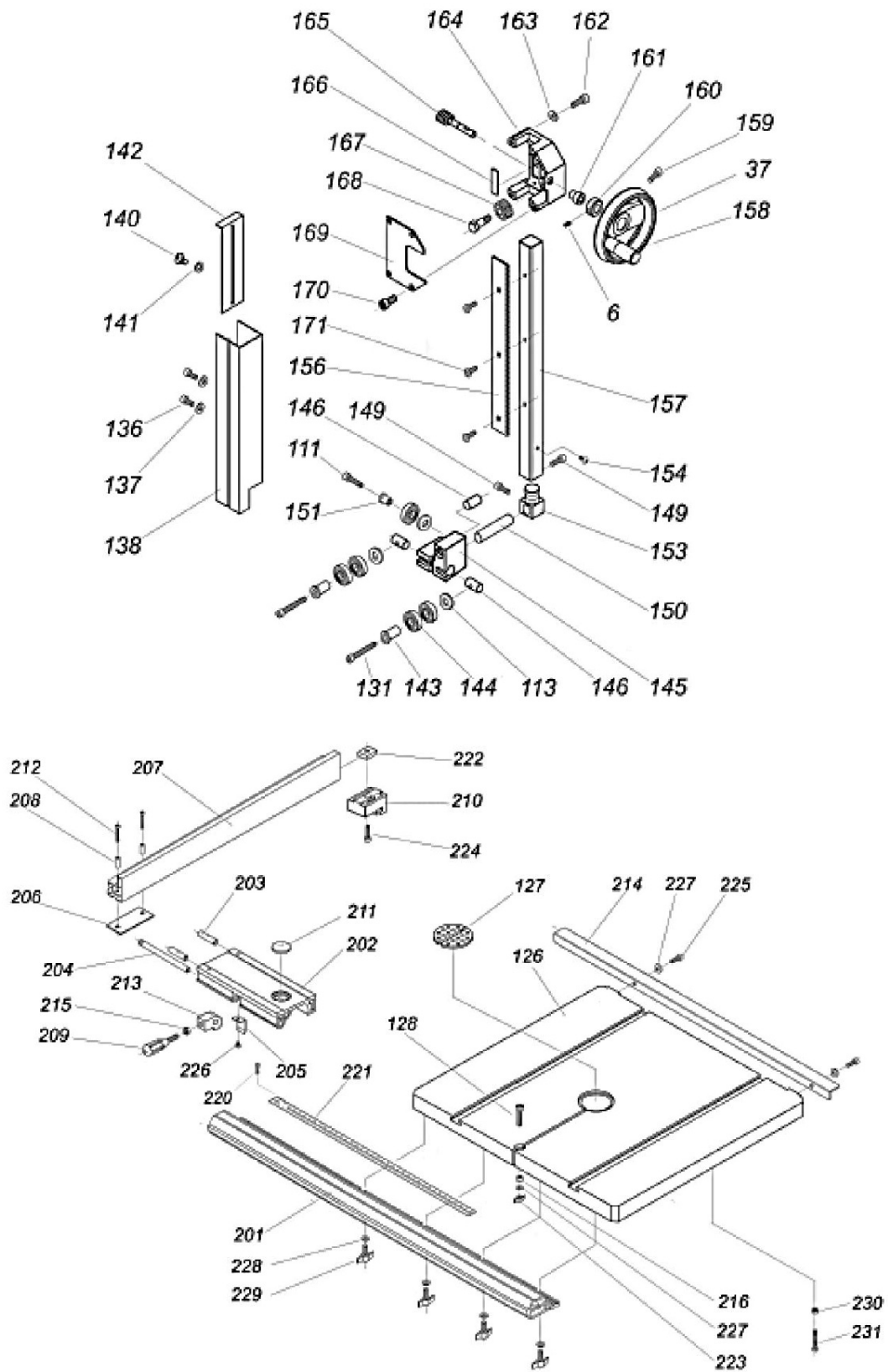


Fig. 23: Onderdelen tekening 3 - Houten lintzaag HBS 471 / HBS 473

14 Elektrisch circuit diagrammen

HBS 400

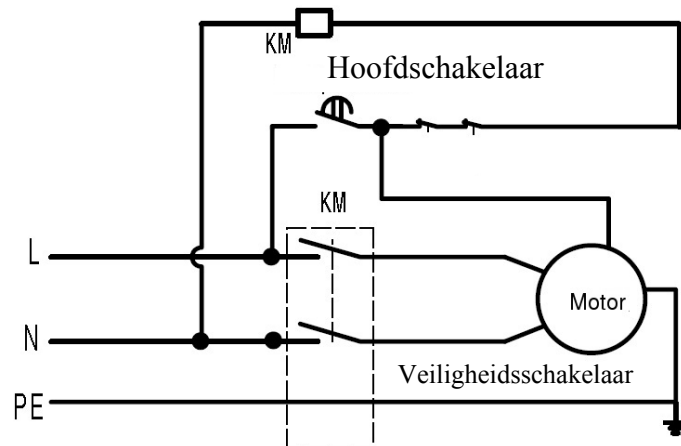


Fig. 24: Elektrisch schakelschema HBS 400

HBS 471

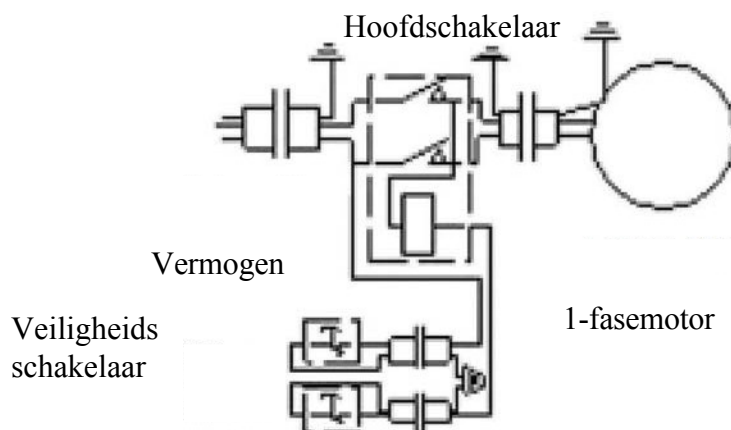


Fig. 25: Elektrisch schakelschema HBS 471

HBS 473

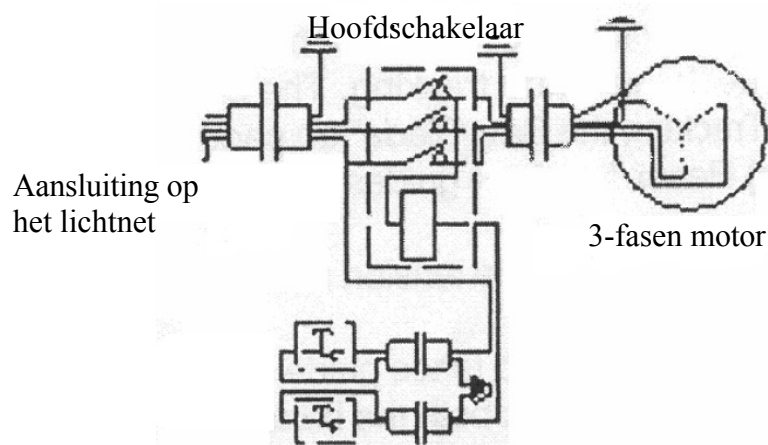


Fig. 26: Elektrisch schakelschema HBS 473

15 EG-Verklaring van Conformiteit

Volgens machinerichtlijn 2006/42/EG, bijlage II 1.A

Fabrikant/Verkoper: Stürmer Maschinen
GmbH Dr.-Robert-Pfleger-
Str. 26 D-96103 Hallstadt
Duitsland

verklaart hierbij dat het volgende product

Productgroep: Holzstar® houtbewerkingsmachines

Machinetype: Houten lintzaag

Aanduiding van de machine*: HBS 400 / **230VI Artikelnummer*:** 5900410
 HBS 471 / 230V 5900471
 HBS 473 / 400V 5900473

Serienummer*: _____

Productiejaar*: 20____

* vul in volgens de informatie op het typeplaatje

voldoet aan alle relevante voorschriften van de hierboven genoemde richtlijn en aan alle andere van toepassing zijnde richtlijnen (later toegevoegd) - met inbegrip van de wijzigingen die van kracht waren op het moment dat de verklaring werd opgesteld.

Relevante EU-richtlijnen: 2014/30/EUEMC-richtlijn

De volgende geharmoniseerde standaarden zijn toegepast:

DIN EN ISO 12100-1:
12100-1:2011-03 2011-03 Veiligheid van machines - Algemene ontwerpbeginsselen - DIN EN ISO
Risicobeoordeling en risicovermindering

DIN EN 60204-1:2014-10 Veiligheid van machines - Elektrische uitrusting van
machines - Deel 1: Algemene eisen

DIN EN 1807-1:2013-06 Veiligheid van houtbewerkingsmachines - Lintzagen - Deel 1:
Tafelcirkelzagen en lintherzagen

Verantwoordelijke voor de documentatie: Kilian Stürmer, Stürmer Maschinen GmbH,
Dr.-Robert-Pfleger-Str. 26, D-96103 Hallstadt

Hallstadt, 12.11.2020



Kilian Stürmer
Algemeen
directeur

