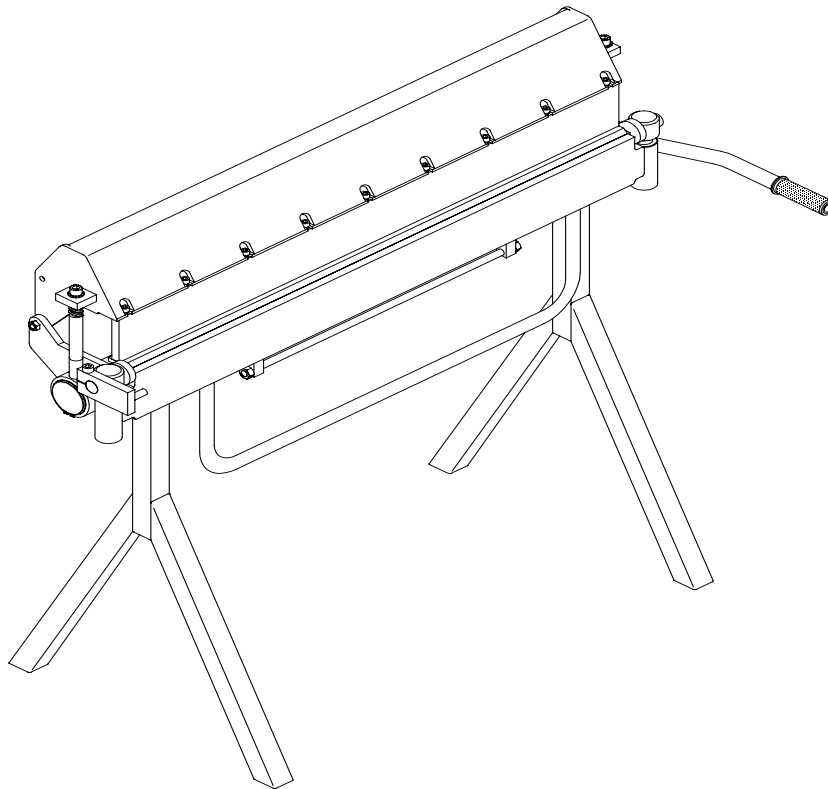


Handleiding

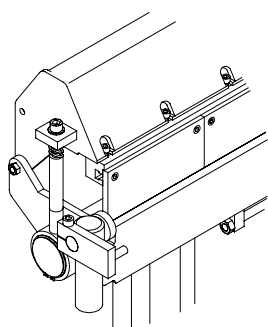
V24032004 – 04082010 Nederlands

Handbediende profiel-buigmachine TYPE HSBM

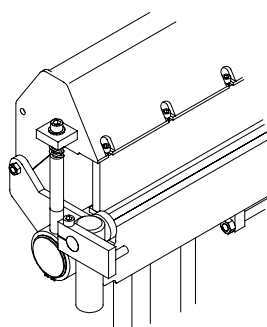


Voorwoord

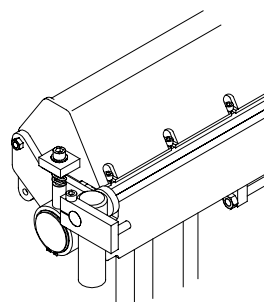
Deze handleiding is bedoeld voor de volledige Metalkraft HSBM serie. Derhalve zijn in deze handleiding ook beschrijvingen van machinebouwdelen voorkomend, die niet voor alle HSBM machines voor handen zijn. Gezien de bediening van de machines grotendeels identiek is, bieden wij u een handleiding voor alle modellen aan. Hieronder ziet u illustraties van de individuele modellen van de HSBM reeks.



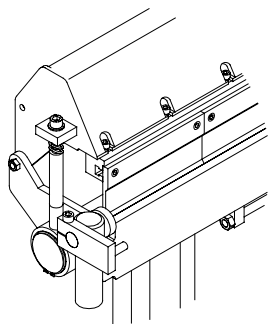
HS-uitvoering



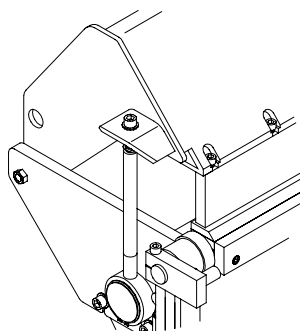
H-uitvoering



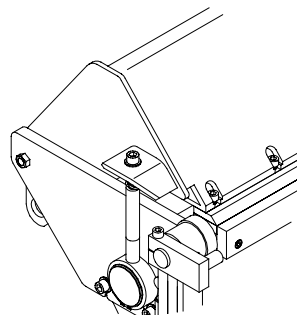
N-uitvoering



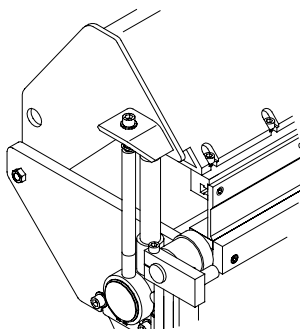
HSG-uitvoering



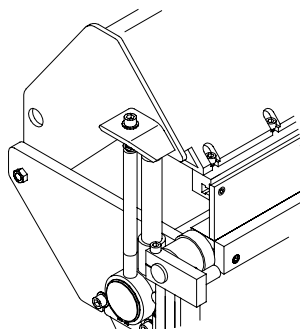
HZ-uitvoering



NZ-uitvoering



HZSG-uitvoering



HSZ-uitvoering

Inhoud

1	Levering en opstelling	4
1.1	Levering	4
1.2	Opstelling	4
2	Bedieningshandleiding	5
2.1	Bediening	5
3	Voorschriften om ongevallen te vermijden	6
3.1	Veiligheidsvoorschriften	6
3.2	Speciale veiligheidsaanwijzingen voor de zwenkplooiemachine	6
3.3	Onderhoud	7
4	Wisselstukkenlijst	8
4.1	Onderdelentekening van de modellen in HSBM H- &N- uitvoering	8
4.2	Wisselstukkenlijst van de modellen HSBM H- & N- uitvoering	9
4.3	Onderdelentekening van de modellen HSBM HS- & HSG- uitvoering	10
4.4	Wisselstukkenlijst van de modellen HS- & HSG-uitvoering	11
4.5	Onderdelentekening van de modellen HSBM NZ- & HZ-uitvoering	12
4.6	Wisselstukken van de modellen NZ- & HZ- uitvoering.....	13
4.7	Onderdelentekening van de modellen HSBM HSZ- & HZSG- uitvoering	14
4.8	Wisselstukkenlijst van de modellen HSZ- & HZSG- uitvoering	15
5	Technische gegevens	16
5.1	Technische specificaties	16
6	Garantie	17
7	CE-Conformiteitsverklaring	18

1 Levering en opstelling

1.1 Levering

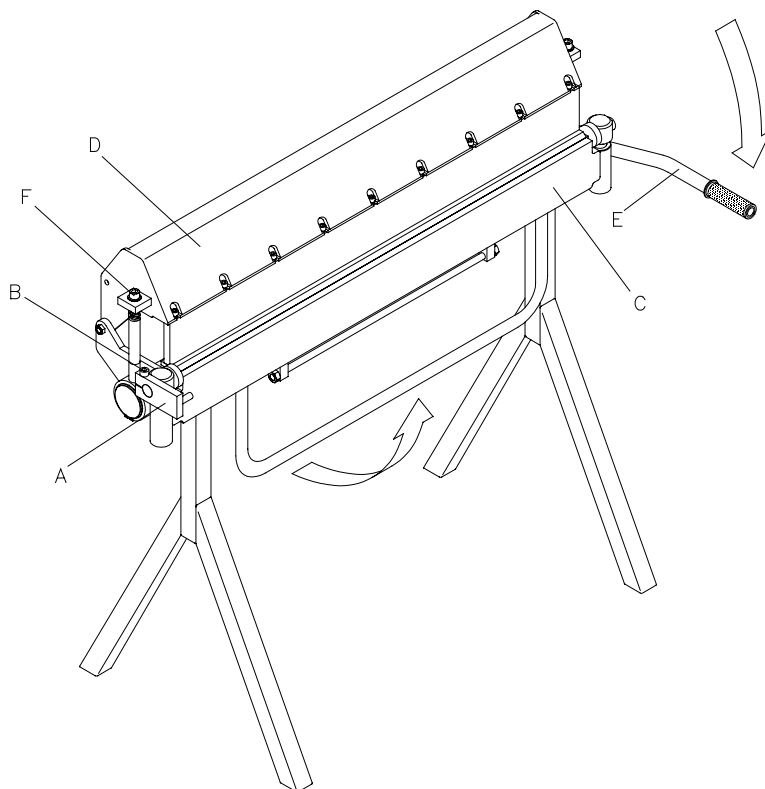
De Metallkraft[®] HSBM serie wordt op een palet of transportvoet geleverd.

Ze is in beschermfolie gewikkeld.

1.2 Opstelling

De machine moet op een geschikte en effen ondergrond opgesteld worden.

Wanneer een machine met monteerplaten aan de benen werd geleverd, kunt u deze hiermee aan de bodem bevestigen.



2 Bedieningshandleiding

2.1 Bedienung

Zoals reeds eerder aangehaald, de bediening van de machines uit de HSBM reeks, is hetzelfde aan het model dat u heeft.



Let erop:

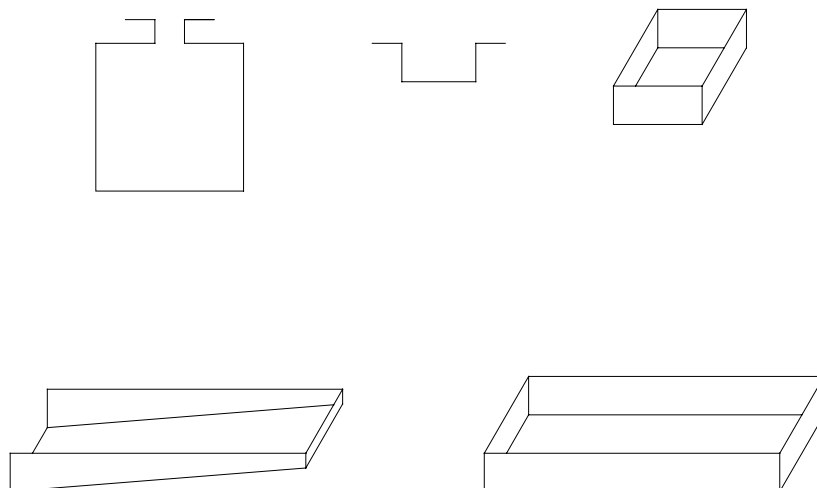
De machines hebben verscheidene constructieafhankelijke bovengrenzen betreffende de plaatsterkte, die ze kunnen buigen.

Vooraleer u met de machine werkt, los de zwenkbare kop (A) door de schroef (B) te lossen. Verschuif de vouw wand tot de gewenste hoek. Voordat u het werkstuk plaatst, heft u de bovenwand (D) met behulp van de grip (E) tot de hoogst mogelijk positie.

Wanneer u het werkstuk correct in de machine aangelegd heeft, haal de greep naar omlaag totdat de bovenwand op het werkstuk rust. Buig nu het werkstuk, waarbij u de buigwand (C) tot de gewenste hoek keert.

De zwenkstop kan op de gewenste hoek ingesteld worden. Op deze manier behoudt u de altijd de ingestelde hoek bij alle werkstukken. Het kan noodzakelijk zijn om de machine op verscheidene werkstukdiktes in te stellen. Dit bekomt u door de daarvoor voorziene regelschroeven (F) gelijkmatig te lossen of aan te draaien.

Om de veelzijdige mogelijkheden van de Metallkraft[®] HSBM-serie te kunnen gebruiken (zoals afb. 2.2), kan het noodzakelijk zijn één of meerdere segmenten van de bovenwang af te monteren. Dat is mogelijk bij de modellen met de modelbetekenis HS en HSG.



Afb.: 2.2

3 Voorschriften om ongevallen te vermijden



De geldende regels ter voorkoming van ongevallen moeten worden gehoorzaamd. Is het handbediend plooi toestel voorzien voor gebruik door arbeiders, moeten de hiervoor arbeidsgeldende voorschriften in acht worden genomen.

3.1 Veiligheidsvoorschriften



Aanwijzing:

Voor het starten, gebruik, onderhoud of andere ingrepen aan de machine moeten de gebruiksaanwijzingen zorgvuldig doorgelezen worden. De omgang en het werken met de machine is enkel voor mensen weggelegd, die met de omgang en de werkingswijze van de machine precies vertrouwd zijn.

Aanwijzing:

Herstellingen, onderhoudswerken en uitrusting mogen alleen van vakpersoneel bij afgeschakelde machine (netstekker uittrekken!) doorgevoerd worden!

- Hou de machine en uw werkomgeving steeds zuiver. Zorg voor een voldoende verlichting.
- De machine mag in haar constructie niet worden gewijzigd en niet voor andere doeleinden dan, verwerkingsstappen opgegeven door de fabrikant worden gebruikt.
- Werk nooit met een concentratieverstorende ziekte, vermoeidheid, drugs, alcohol of medicijnen.
- Verwijder werktuig sleutels en andere losse onderdelen na de montage of herstelling van de machine, vooraleer u met de machine werkt.
- Hou kinderen en niet met de machine vertrouwde personen uit uw werkomgeving, de machine en de gereedschappen.
- De machine mag alleen van personen worden gebruikt, uitgerust en onderhouden, die ermee vertrouwd zijn en onderricht werden voor de gevaren.
- Vermijd storingen, die de veiligheid benadelen.
- Vergewis u bij iedere gebruikname van de machine, dat er geen delen beschadigd zijn. Beschadigde delen zijn vervolgens te vervangen, om ongevalsorzaken te vermijden!
- Overbelast de machine niet! U werkt beter en veiliger in het aangegeven prestatiebereik. Gebruik het geschikte werktuig! Let er ook op, dat de werktuigen niet stomp of beschadigd zijn.
- Gebruik enkel originele wisselstukken en toebehoren, om eventuele gevaren en ongevalrisico's te vermijden.

3.2 Speciale veiligheidsaanwijzingen voor de zwenkplooi machine

- Draag bij het werken met platen altijd veiligheidshandschoenen en veiligheidsschoenen.
- Vergewis u voor en bij iedere buiggang, dat u niemand verwondt.
- Let op de juiste houding van uw rug bij het werken.

Let op:

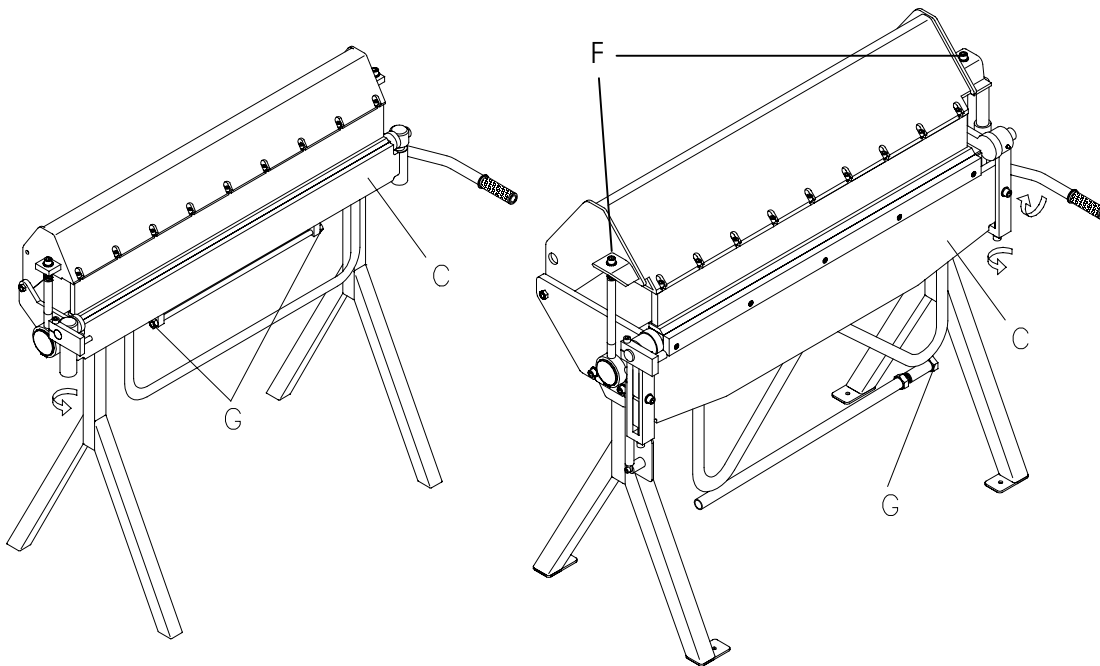
De zwenkbuigmachines van de Metallkraft[®] HSBM-serie zijn speciaal voor de bediening met de meegeleverde werktuigen geconstrueerd. Neem derhalve geen technische veranderingen voor aan de machine en gebruik uitsluitend werktuigen, die van Metallkraft[®] voor de machine aanbevolen worden.

3.3 Onderhoud

De machines van de HSBM-reeks hebben geen speciaal onderhoud nodig. De modellen, die met smeernipfels uitgerust zijn, moeten altijd wanneer nodig gesmeerd worden.

Het kan noodzakelijk worden, de buigwand (C) opnieuw aan te passen (Afb. 2.3)

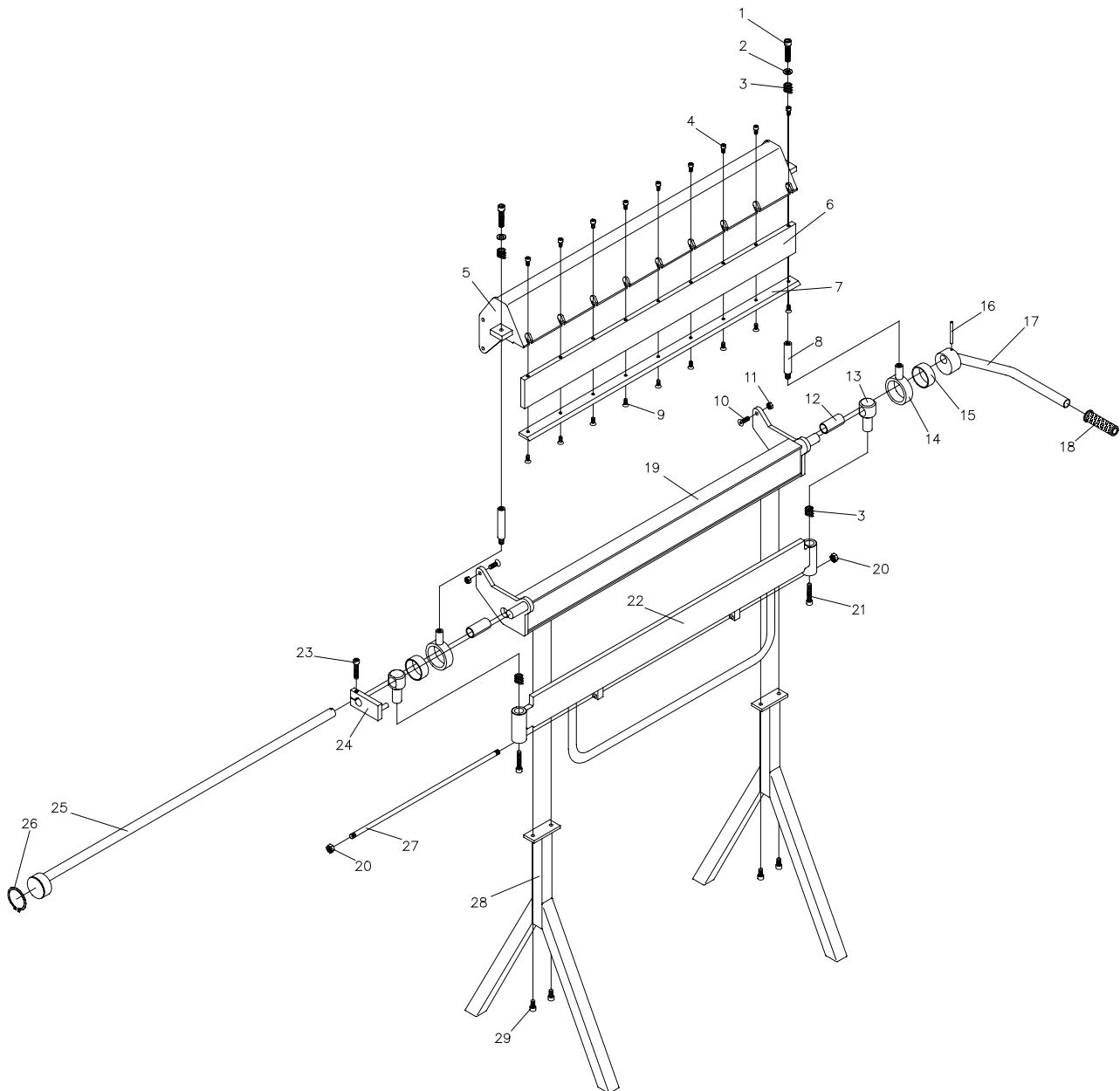
Dat bereikt u door gelijkmatig beide aanpasschroeven (F) aan te draaien of te lossen en waarmee u de schroeven (G) aan de buigwanden naziet.



Afb. 2.3

4 Wisselstukkenlijst

4.1 Onderdelentekening van de modellen in HSBM H- & N- uitvoering

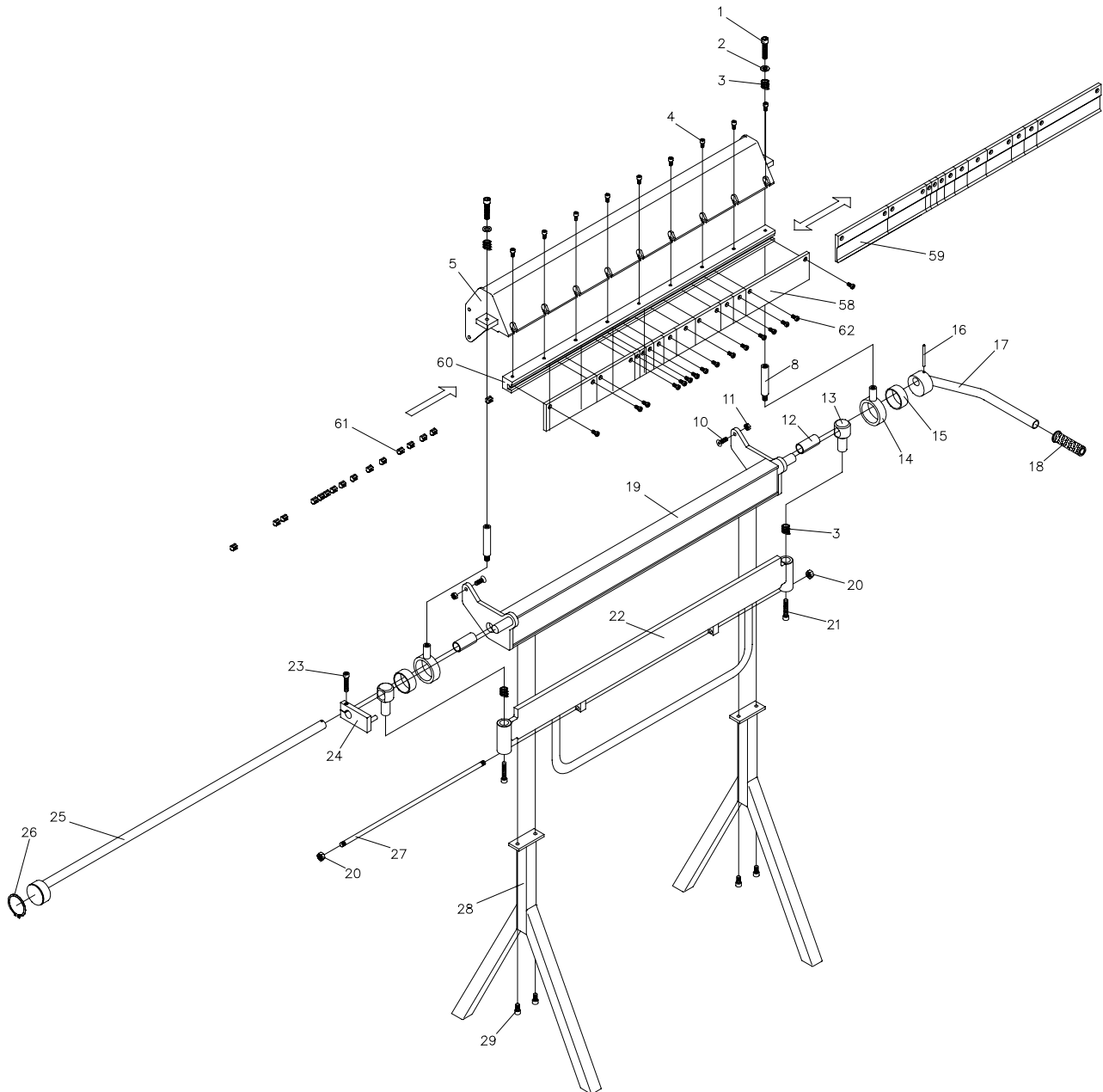


Afb.: 3.1

4.2 Wisselstukkenlijst van de modellen HSBM H- & N- uitvoering

Nr.	Omschrijving	Art. Nr.			Art. Nr.		
		Model N			Model H		
		660	1050	1300	660	1050	1300
1	Schroef M12x60	036 0201	036 0201	036 0201	036 0201	036 0201	036 0201
2	Tussenring ø20x2,75	036 0202	036 0202	036 0202	036 0202	036 0202	036 0202
3	Veer	036 0203	036 0203	036 0203	036 0203	036 0203	036 0203
4	Schroef M8x16 CH	036 0204	036 0204	036 0204	036 0204	036 0204	036 0204
5	Bovenwand	036 02055	036 02056	036 02057	036 02055	036 02056	036 02057
6	Afstandstuk voor plooirail	-	-	-	036 02064	036 02065	036 02066
7	Plooirail	036 02078	036 02079	036 02070	036 02072	036 02073	036 02074
8	Verlenggolf	-	-	-	036 0208	036 0208	036 0208
9	Schroef M8x16 UH	-	-	-	036 0209	036 0209	036 0209
10	Schroef M10x30 UH	036 0210	036 0210	036 0210	036 0210	036 0210	036 0210
11	Moer M10	036 0211	036 0211	036 0211	036 0211	036 0211	036 0211
12	Nylon Lager ø25x35	036 02121	036 02121	036 02121	036 02121	036 02121	036 02121
13	Houder voor buigwand	036 0213	036 0213	036 0213	036 0213	036 0213	036 0213
14	Draaihouder voor bovenwand	036 0214	036 0214	036 0214	036 0214	036 0214	036 0214
15	Nylon Lager ø64x25	036 0215	036 0215	036 0215	036 0215	036 0215	036 0215
16	Splint ø6x70	036 0216	036 0216	036 0216	036 0216	036 0216	036 0216
17	Arm	036 0217	036 0217	036 0217	036 0217	036 0217	036 0217
18	Greep	036 0218	036 0218	036 0218	036 0218	036 0218	036 0218
19	Onderwand	036 02199	063 02190	036 02191	036 02199	063 02190	036 02191
20	Moer M12	036 0220	036 0220	036 0220	036 0220	036 0220	036 0220
21	Schroef M10x55 CH	036 0221	036 0221	036 0221	036 0221	036 0221	036 0221
22	Buigwand	036 02220	036 02221	036 02222	036 02220	036 02221	036 02222
23	Schroef M10x40 CH	036 02231	036 02231	036 02231	036 02231	036 02231	036 02231
24	Stop voor buigwand	036 0224	036 0224	036 0224	036 0224	036 0224	036 0224
25	Buiggolf	036 02254	036 02255	036 02255	036 02254	036 02255	036 02255
26	Veiligheidsring ø64	036 0226	036 0226	036 0226	036 0226	036 0226	036 0226
27	Klembouten	036 02277	036 02278	036 02279	036 02277	036 02278	036 02279
28	Machinebenen	036 0228	036 0228	036 0228	036 0228	036 0228	036 0228
29	Schroef M10x16 CH	036 0229	036 0229	036 0229	036 0229	036 0229	036 0229

4.3 Onderdelentekening van de modellen HSBM HS- & HSG- uitvoering

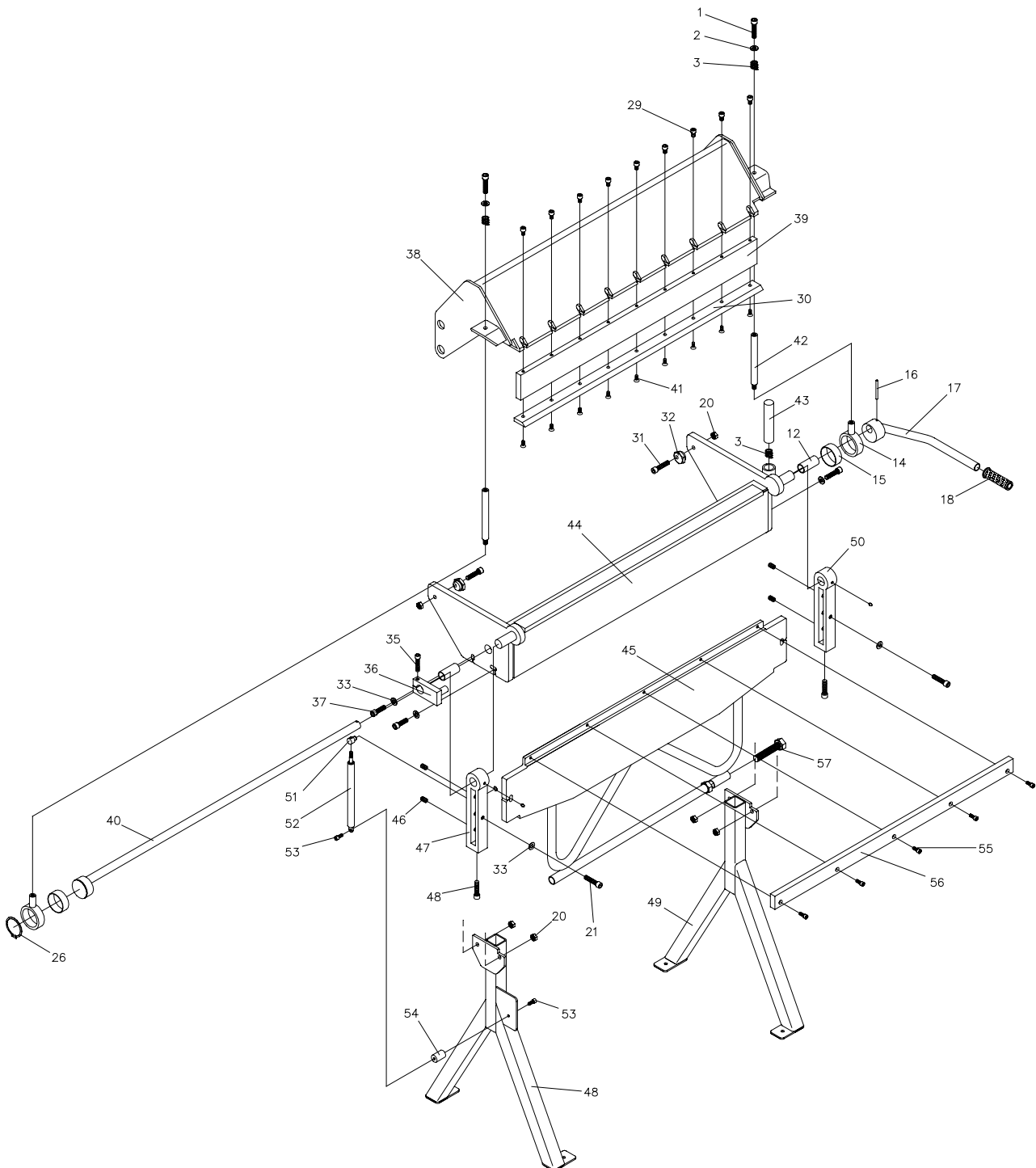


Afb.: 3.2

4.4 Wisselstukkenlijst van de modellen HS- & HSG-uitvoering

Nr.	Omschrijving	Art. Nr.			Art. Nr.		
		Model HS			Model HSG		
		660	1050	1300	660	1050	1300
1	Schroef M12x60	036 0201	036 0201	036 0201	036 0201	036 0201	036 0201
2	Tussenring ø20x2,75	036 0202	036 0202	036 0202	036 0202	036 0202	036 0202
3	Veer	036 0203	036 0203	036 0203	036 0203	036 0203	036 0203
4	Schroef M8x16 CH	036 0204	036 0204	036 0204	036 0204	036 0204	036 0204
5	Bovenwand	036 02055	036 02056	036 02057	036 02055	036 02056	036 02057
8	Verlenggolf	-	-	-	036 0208	036 0208	036 0208
10	Schroef M10x30 UH	036 0210	036 0210	036 0210	036 0210	036 0210	036 0210
11	Moer M10	036 0211	036 0211	036 0211	036 0211	036 0211	036 0211
12	Nylon Lager ø25x35	036 02121	036 02121	036 02121	036 02121	036 02121	036 02121
13	Houder voor Buigwand	036 0213	036 0213	036 0213	036 0213	036 0213	036 0213
14	Draaihouder voor Bovenwand	036 0214	036 0214	036 0214	036 0214	036 0214	036 0214
15	Nylon Lager ø64x25	036 0215	036 0215	036 0215	036 0215	036 0215	036 0215
16	Splint ø6x70	036 0216	036 0216	036 0216	036 0216	036 0216	036 0216
17	Arm	036 0217	036 0217	036 0217	036 0217	036 0217	036 0217
18	Greep	036 0218	036 0218	036 0218	036 0218	036 0218	036 0218
19	Onderwand	036 02199	036 02190	036 02191	036 02199	036 02190	036 02191
20	Moer M12	036 0220	036 0220	036 0220	036 0220	036 0220	036 0220
21	Schroef M10x55 CH	036 0221	036 0221	036 0221	036 0221	036 0221	036 0221
22	Buigwand	036 02220	036 02221	036 02222	036 02220	036 02221	036 02222
23	Schroef M10x40 CH	036 02231	036 02231	036 02231	036 02231	036 02231	036 02231
24	Stop voor buigwand	036 0224	036 0224	036 0224	036 0224	036 0224	036 0224
25	Buiggolf	036 02254	036 02255	036 02255	036 02254	036 02255	036 02255
26	Veiligheidsring ø64	036 0226	036 0226	036 0226	036 0226	036 0226	036 0226
27	Klemschroef	036 02277	036 02278	036 02279	036 02277	203138	036 02279
28	Benen	036 0228	036 0228	036 0228	036 0228	036 0228	036 0228
29	Schroef M10x16 CH	036 0229	036 0229	036 0229	036 0229	036 0229	036 0229
58	Aanbouw gesegmenteerde bovenwand met hijsvoet	036 02589	036 02588	036 02587	-	-	-
59	Aanbouw gesegmenteerde bovenwand	-	-	-	036 02595	036 02594	036 02593
60	Stanghouder	036 02601	036 02600	036 02609	036 02601	036 02600	036 02609
61	Moeren M8	036 0261	036 0261	036 0261	036 0261	036 0261	036 0261
62	Schroef M8x16 DIN 7984	036 0262	036 0262	036 0262	036 0262	036 0262	036 0262

4.5 Onderdelentekening van de modellen HSBM NZ- & HZ-uitvoering

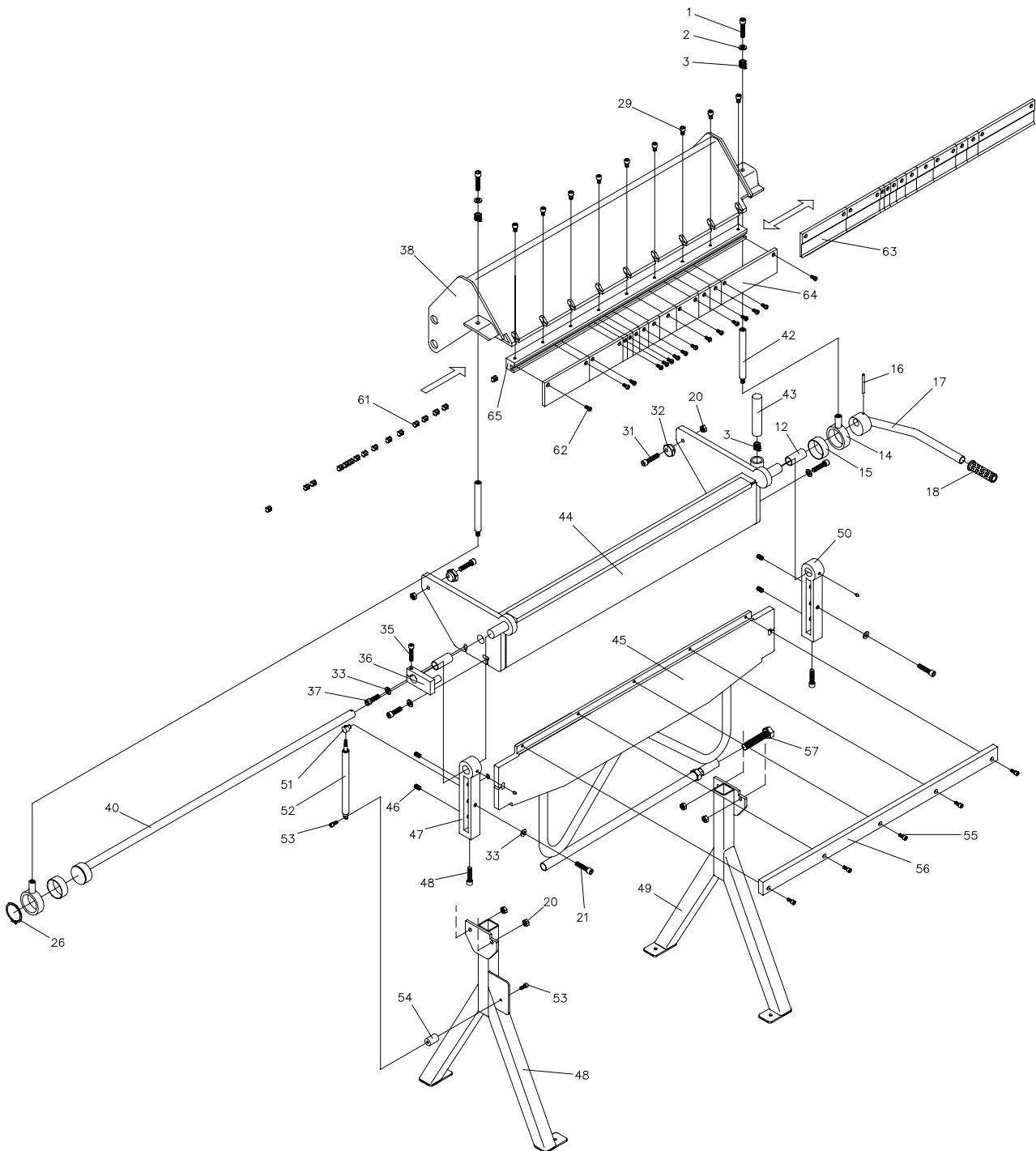


Afb. 3.2

4.6 Wisselstukken van de modellen NZ- & HZ- uitvoering

Nr.	Omschrijving	Art. Nr.			Art. Nr.		
		Model NZ			Model HZ		
		1050	1300	2050	1050	1300	2000
1	Schroef M12x60	036 0201	036 0201	036 0201	036 0201	036 0201	036 0201
2	Tussenring ø20x2,75	036 0202	036 0202	036 0202	036 0202	036 0202	036 0202
3	Veer	036 0203	036 0203	036 0203	036 0203	036 0203	036 0203
12	Kunststof Lager ø25x65	036 02122	036 02122	036 02122	036 02122	036 02122	036 02122
14	Draaibare houder voor bovenwand	036 0214	036 0214	036 0214	036 0214	036 0214	036 0214
15	Kunststoff Lager ø64x25	036 0215	036 0215	036 0215	036 0215	036 0215	036 0215
16	Splint ø6x70	036 0216	036 0216	036 0216	036 0216	036 0216	036 0216
17	Arm	036 0217	036 0217	036 0217	036 0217	036 0217	036 0217
18	Greep	036 0218	036 0218	036 0218	036 0218	036 0218	036 0218
20	Moer M12	036 0220	036 0220	036 0220	036 0220	036 0220	036 0220
21	Schroef M10x55 CH	036 0221	036 0221	036 0221	036 0221	036 0221	036 0221
23	Schroef M10x50 CH	036 02232	036 02232	036 02232	036 02232	036 02232	036 02232
26	Veiligheidsring ø64	036 0226	036 0226	036 0226	036 0226	036 0226	036 0226
29	Schroef M10x16 CH	036 0229	036 0229	036 0229	036 0229	036 0229	036 0229
30	Plooirail	036 02300	036 02301	036 02302	036 02304	036 02305	036 02306
31	Schroef M12x50 CH	036 0231	036 0231	036 0231	036 0231	036 0231	036 0231
32	Excenter	036 0232	036 0232	036 0232	036 0232	036 0232	036 0232
33	Tussenring ø24x2,5 ISO 7090	036 0233	036 0233	036 0233	036 0233	036 0233	036 0233
36	Stop voor Buigwand	036 0236	036 0236	036 0236	036 0236	036 0236	036 0236
38	Bovenwand	036 02382	036 02383	036 02384	036 02382	036 02383	036 02384
39	Afstandsstuk voor plooirail	-	-	-	036 02396	036 02397	036 02398
40	Buiggolven	036 02402	036 02403	036 02404	036 02402	036 02403	036 02404
41	Schroef M8x20 UH	-	-	-	036 0241	036 0241	036 0241
42	Verlengingsgolf	036 02427	036 02427	036 02427	036 02428	036 02428	036 02428
44	Onderwand	036 02442	036 02443	036 02444	036 02442	036 02443	036 02444
45	Buigwand	036 02456	036 02457	036 02458	036 02456	036 02457	036 02458
46	Schroef M12x20	036 0246	036 0246	036 0246	036 0246	036 0246	036 0246
47	Houder	036 0247	036 0247	036 0247	036 0247	036 0247	036 0247
48	Been – L	036 0248	036 0248	036 0248	036 0248	036 0248	036 0248
49	Been - R	036 0249	036 0249	036 0249	036 0249	036 0249	036 0249
50	Houder	036 0250	036 0250	036 0250	036 0250	036 0250	036 0250
51	Cilinderhouder	036 0251	036 0251	036 0251	036 0251	036 0251	036 0251
52	Gascilinder	036 0252	036 0252	036 0252	036 0252	036 0252	036 0252
53	Schroef M8x20 CH	036 0253	036 0253	036 0253	036 0253	036 0253	036 0253
54	Afstandshuls	036 0254	036 0254	036 0254	036 0254	036 0254	036 0254
55	Schroef M8x20 DIN7984	036 0255	036 0255	036 0255	036 0255	036 0255	036 0255
56	Stang	036 02563	036 02562	036 02561	036 02563	036 02562	036 02561
57	Schroef M20x100	036 0257	036 0257	036 0257	036 0257	036 0257	036 0257

4.7 Onderdelentekening van de modellen HSBM HSZ- & HZSG- uitvoering



Afb. 3.3

4.8 Wisselstukkenlijst van de modellen HZS- & HZG- uitvoering

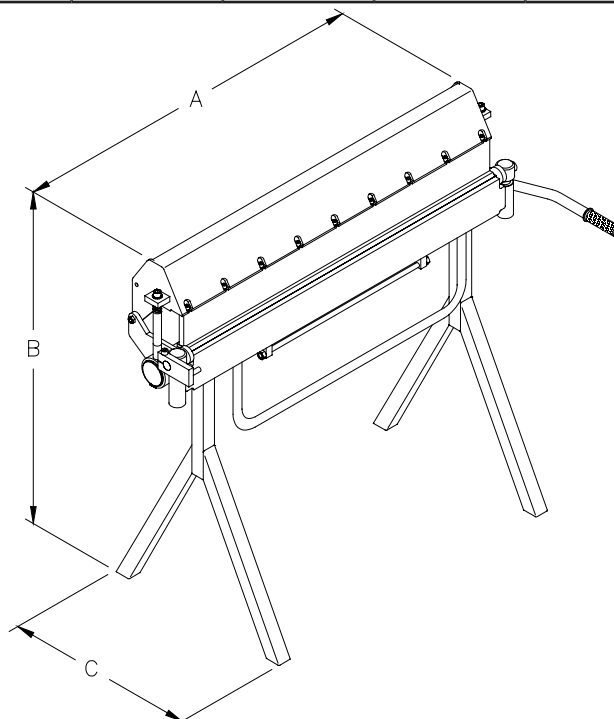
Nr.	Omschrijving	Art. Nr.		Art. Nr.	
		Model HZS		Model HZS-G	
		1050	1300	1050	1300
1	Schroef M12x60	036 0201	036 0201	036 0201	036 0201
2	Tussenring ø20x2,75	036 0202	036 0202	036 0202	036 0202
3	Veer	036 0203	036 0203	036 0203	036 0203
12	Nylon Lager ø25x65	036 02122	036 02122	036 02122	036 02122
14	Draaihouder voor bovenwand	036 0214	036 0214	036 0214	036 0214
15	Nylon Lager ø64x25	036 0215	036 0215	036 0215	036 0215
16	Splint ø6x70	036 0216	036 0216	036 0216	036 0216
17	Arm	036 0217	036 0217	036 0217	036 0217
18	Greep	036 0218	036 0218	036 0218	036 0218
20	Moer M12	036 0220	036 0220	036 0220	036 0220
21	Schroef M10x55 CH	036 0221	036 0221	036 0221	036 0221
23	Schroef M10x50 CH	036 02232	036 02232	036 02232	036 02232
26	Veiligheidsring ø64	036 0226	036 0226	036 0226	036 0226
29	Schroef M10x16 CH	036 0229	036 0229	036 0229	036 0229
30	Plooirail	036 02300	036 02301	036 02304	036 02305
31	Schroef M12x50 CH	036 0231	036 0231	036 0231	036 0231
32	Excenter	036 0232	036 0232	036 0232	036 0232
33	Tussenring ø24x2,5 ISO 7090	036 0233	036 0233	036 0233	036 0233
36	Stop voor buigwand	036 0236	036 0236	036 0236	036 0236
38	bovenwand	036 02382	036 02383	036 02382	036 02383
42	Verlenggolf	036 02427	036 02427	036 02428	036 02428
44	Onderwand	036 02442	036 02443	036 02442	036 02443
45	Buigwand	036 02456	036 02457	036 02456	036 02457
46	Schroef M12x20	036 0246	036 0246	036 0246	036 0246
47	Houder links	036 0247	036 0247	036 0247	036 0247
48	Benen - L	036 0248	036 0248	036 0248	036 0248
49	Benen - R	036 0249	036 0249	036 0249	036 0249
50	Houder rechts	036 0250	036 0250	036 0250	036 0250
51	Cilinderbevestiging	036 0251	036 0251	036 0251	036 0251
52	Gascilinder	036 0252	036 0252	036 0252	036 0252
53	Schroef M8x20 CH	036 0253	036 0253	036 0253	036 0253
54	Afstandshuls	036 0254	036 0254	036 0254	036 0254
55	Schroef M8x20 DIN7984	036 0255	036 0255	036 0255	036 0255
56	Onderstand	036 02563	036 02562	036 02563	036 02562
57	Schroef M20x100	036 0257	036 0257	036 0257	036 0257
63	Aanbouw gesegmenteerde bovenwand met hijsvoet	036 02636	036 02635	-	-
64	Aanbouw gesegmenteerde bovenwand	-	-	036 02642	036 02641
65	Draagstang	036 02658	036 02657	036 02658	036 02657

5 Technische gegevens

5.1 Technische specificaties

Alle maten zijn in mm of kg

Art. Nr.	Model	Werklengte	Plaatdikte	Buighoek	Gewicht	Afmetingen
	Anbausatz (AB)	max.	max.	max.		LxBxH in mm
377 0066	HSBM 660 N	660 mm	2,00 mm	135°	45 kg	907 x 570 x 1000
377 0067	AB 660 H	660 mm	1,80 mm	93°	48 kg	907 x 570 x 1060
377 0068	AB 660 HS	660 mm	1,50 mm	93°	65 kg	907 x 570 x 1000
377 1050	HSBM 1050 N	1050 mm	1,25 mm	135°	71 kg	1300 x 570 x 1000
377 1051	AB 1050 H	1050 mm	1,25 mm	93°	84 kg	1300 x 570 x 1060
377 1052	AB 1050 HS	1050 mm	1,20 mm	93°	91 kg	1300 x 570 x 1000
377 1053	AB 1050 HSG	1050 mm	1,20 mm	93°	91 kg	1300 x 570 x 1000
377 1055	HSBM 1050 NZ	1050 mm	2,50 mm	135°	235 kg	1350 x 650 x 950
377 1060	AB 1050 HZ	1050 mm	2,20 mm	93°	210 kg	1350 x 700 x 1050
377 1061	AB 1050 HZS	1050 mm	2,00 mm	93°	238 kg	1300 x 700 x 1000
377 1062	AB 1050 HZSG	1050 mm	1,80 mm	93°	238 kg	1300 x 700 x 1000
377 1300	HSBM 1300 N	1300 mm	1,20 mm	135°	86 kg	1550 x 570 x 1000
377 1301	AB 1300 H	1300 mm	1,20 mm	93°	104 kg	1550 x 570 x 1060
377 1302	AB 1300 HS	1300 mm	1,20 mm	93°	128 kg	1550 x 570 x 1050
377 1303	AB 1300 HSG	1300 mm	1,20 mm	93°	128 kg	1550 x 570 x 1050
377 1305	HSBM 1300 NZ	1300 mm	2,00 mm	135°	265 kg	1550 x 650 x 1050
377 1310	AB 1300 HZ	1300 mm	2,00 mm	93°	260 kg	1600 x 700 x 1050
377 1311	AB 1300 HZS	1300 mm	1,80 mm	93°	296 kg	1550 x 700 x 1050
377 1312	AB 1300 HZSG	1300 mm	1,50 mm	93°	296 kg	1550 x 700 x 1050
377 2001	HSBM 2050 NZ	2050 mm	1,30 mm	135°	385 kg	2350 x 1000 x 1300
377 2002	AB 2050 HZ	2050 mm	1,30 mm	93°	430 kg	2350 x 1000 x 1400



6 Garantie

Volgende legale garantieperiodes worden van ons toegestaan:

1 jaar tegenover commerciële gebruikers

2 jaar tegenover private gebruikers

De garantieperiode, in overeenstemming met de wettelijke en landspecifieke bepalingen, begint vanaf de aankoopdatum. Een aankoopbon, kasticket, rekening, leverbon... geldt als bewijs.

Hou deze documenten zorgvuldig bij.

Schade die, op natuurlijke wijze, transportschade, overbelasting of ongepaste bediening en behandeling te herleiden zijn, blijven van de garantie uitgesloten. Schade, die door materiaal of fabricatiefouten zijn ontstaan, worden kosteloos opgeruild of hersteld.

In het geval van garantie of herstelling vragen wij u, zich tot uw vakhandelaar te wenden.

7 CE-Conformiteitsverklaring

Hierbij verklaren wij, dat de hiernavolgende benoemde machine op grond van haar concipiëring en bouw-aard zoals de van ons in verkeer gebrachte uitvoering met de relevante veiligheids en gezondheidsbeno-digheden van de EG richtlijnen overëenstemt. Bij een niet door ons uitgevoerde verandering aan de ma-chine deze verklaring haar geldigheid.

Fabrikant : Metallkraft Metallbearbeitungsmaschinen -
Stürmer GmbH
Dr.-Robert-Pfleger-Str. 26
D-96103 Hallstadt

Omschrijving machine : HSBM 660 N
HSBM 1050N
HSBM 1050NZ
HSBM 1300N
HSBM 1300NZ
HSBM 2050NZ

Machinetype : Handbediende buigmachine

Relevante EU-richtlijnen: 89/392/EWG machinerichtlijn
(vervangen door 91/368/EWG)

73/23/EWG richtlijn over laagspanning

89/336/EWG richtlijn over elektromagnetische
compatibiliteit

**Om de overeenkomst te verzekeren, werden in het bijzonder volgende geharmonizeerde
standaarden gebruikt:**

EN-50081-1
EN-50082-2
EN-61000-3-2



Kilian Stürmer
Bedrijfsleider

Hallstadt, 20.03.2003