

Handleiding Magneetboormachine

MB 351 F



Inhoud

1 Voorwoord	3
1.1 Dienst na verkoop	3
1.2 Beperkte verantwoordelijkheid	3
2 Veiligheid	3
2.1 Toepassingsgebied	4
2.2 Lichamelijke beschermingen	4
3 Technische gegevens	5
3.1 Naamplaat	5
4 Transport, verpakking en opslag	5
4.1 Transport	5
4.2 Verpakking	5
4.3 Opslag	5
5 Montage en werking	6
5.1 Montage	6
5.2 Werking	7
5.2.1 Voedingshendel	7
5.2.2 LED verlichting	7
6 Gebruik	7
6.1 Snelspaninrichting	8
6.1.1 Met de machine werken	8
7 Reiniging, onderhoud en reparatie	8
7.1 Reiniging	8
7.2 Onderhoud	9
7.2.1 Koolborstels	9
7.3 Reparaties	9
7.3.1 Onderdelen	9
8 Opengewerkte tekening	10
8.1 Onderdelenlijst	11
9 Schakelschema	13
10 Verwijdering	13
11 EG conformiteitsverklaring	14

1 Voorwoord

Met het aankoop van een Metallkraft magneetboormachine, hebt u de juiste keuze gemaakt.

Lees deze handleiding aandachtig voor uw boormachine te gebruiken.

Deze handleiding geeft u alle nodige richtlijnen voor een correcte ingebruikname, een feilloos gebruik, alsook een veilig en effectief onderhoud van uw machine.

Deze handleiding is een bestanddeel van uw boormachine. Bewaar deze in de nabijheid van uw machine. Volg ook de wettelijke voorschriften omtrent de voorkoming van arbeidsongevallen, en de algemene veiligheidsvoorschriften na.

1.1 Dienst na verkoop

Voor alle technische problemen, neem contact met de technische dienst van uw verdeler.

1.2 Beperkte verantwoordelijkheid

Alle richtlijnen van deze handleiding werden volgens de geldende wettelijke normen en richtlijnen, de huidige toestand van de techniek, en onze jarenlange kennis en ervaring.

We nemen geen enkele verantwoordelijkheid worden in geval van problemen in de volgende gevallen:

- Het niet naleven van de aanwijzingen van deze handleiding,
- Een ongepast gebruik van de machine,
- Het gebruik van de machine door onvoldoende gekwalificeerd personeel,
- Niet toegelaten veranderingen aan de machine,
- Technische veranderingen,
- Het gebruik van ongeschikte onderdelen.

De inhoud van uw leveringsomvang kan van de aanwijzingen en afbeeldingen van deze handleiding afwijken, wegens speciale bestellingen, gepersonaliseerde opties of recente technische veranderingen.

2 Veiligheid

In deze handleiding worden de veiligheidsvoorschriften met symbolen aangegeven, en door woorden die de aard van het risico specificeren:

**GEVAAR!**

Verwijst naar een onmiddellijk dreigend gevaar, dat tot zware letsels, of de dood, kan leiden.

**WAARSCHUWING!**

Verwijst naar een mogelijk gevaarlijke situatie, met dood- of letselsgevaar.

**AANDACHT!**

Verwijst naar een mogelijk gevaarlijke situatie, met een risico op lichte verwondingen.

**INFORMATIE!**

Verwijst naar een mogelijk gevaarlijke situatie, die tot schade aan het materieel of aan de omgeving kan leiden.

i **Aanwijzingen of informatie**

Nuttige informatie voor een feilloos en efficiënt gebruik van uw machine.

Om de risico's van lichamelijke en materiële schade te verminderen, moet u alle veiligheidsvoorschriften van deze handleiding navolgen.

2.1 Toepassingsgebied

Deze magneetboormachine is uitsluitend ontworpen en gebouwd voor het boren in materialen, met een oppervlak die magnetiseerbaar is. Het toepasselijk gebruik betekent ook het naleven van alle aanwijzingen van de handleiding. Elk ander gebruik wordt als niet toepasselijk gebruik beschouwd.

De firma Stürmer Maschinene GmbH neemt geen enkel verantwoordelijkheid voor schade als gevolg van een niet toepasselijk gebruik van de machine.

2.2 Lichamelijke beschermingen

De lichamelijke beschermingen dienen voor de veiligheid en gezondheid van de mensen aan het werk. Het personeel moet de gepaste beschermingen gebruiken, die in de handleiding voor elke werkzaamheid aangeraden worden.



Gehoorbescherming en helm

De gehoorbeschermingen beschermen tegen schade als gevolg van lawaai. De helm beschermt het hoofd tegen vallende voorwerpen en botsingen met vaste voorwerpen.



Vizier

Een vizier beschermt het gezicht in geval van wegvliegende werkstukken.



Veiligheidshandschoenen

De handschoenen beschermen de handen tegen snijkanten, die lichte of zware snijwonden kunnen veroorzaken.



Veiligheidsschoenen

De veiligheidsschoenen beschermen de voeten tegen letsels, die door vallende stukken veroorzaakt worden, of in geval van afglijden op een gladde grond.



Werkkledij

Werkkledij is nauwsluitende kleding, zonder uitstekende delen en met een lage treksterkte.


3 Technische gegevens

Vermogen	W	1100
Spanning	V	230
Snelheid bij leegloop	1/min	650
Snelheid bij vollast	1/min	390
Snijdiameter x -dikte	mm	35 x 30
Magnetische kracht	N	15.000
Bescherming tegen overbelasting		Ja
Afmetingen	mm	285 x 101 x 200
Gewicht	kg	10
Minimale werkdikte	mm	12

3.1 Naamplaat

Op de naamplaat bevinden zich de volgende gegevens:

- Model
- Fabrikant
- Artikelnummer
- Serienummer
- Bouwjaar
- Technische gegevens

MB 351			
Magneetboormachine		Dr.-Robert-Pfleger-Str. 26 D-96103 Hallstadt	
Artikelnr: 386 0350	Elektr. aansluiting: 230V/50Hz	Vermogen: 1100 Watt	
Serienr:	Boorcapaciteit: 35x30 mm	Gewicht: 10 kg	
Bouwjaar:			CE

4 Transport, verpakking en opslag

4.1 Transport

Na de levering, controleer de machine op eventuele transportschade. Indien uw schade vaststelt, meldt deze onmiddellijk aan de vervoerder of de verdeler.

4.2 Verpakking

Alle verpakkingsmaterialen zijn recycleerbaar en moeten naar een afvalverwerkingsbedrijf gebracht worden.

4.3 Opslag

De magneetboormachine moet in een droge en vorstvrije plaats opgeslagen worden.

5 Montage en werking

5.1 Montage



- Onderschrift:**
- | | |
|-------------------------------|--------------------|
| 1. Draaghandvat | 6. Snelwisselaar |
| 2. Voedingshendel | 7. LED verlichting |
| 3. Magnetische voet | 8. Centreerstift |
| 4. Schakelaar van het magneet | 9. Kernboor |
| 5. Schakelaar van de motor | 10. Klauwplaat |

Leveringsomvang

Inbegrepen: Transporttas
Voedingshendel

Niet inbegrepen: Kernboor
Centreerstift

5.2 Werking

5.2.1 Voedingshendel

De voedingshendel is een snelwisselaar. U kunt deze aan beide kanten van de machine aanbrengen, wat individueel werken mogelijk maakt.

De voedingshendel verwijderen:



1. Druk op de ontgrendelingsknop van de hendel.
2. Verwijder de hendel.

De voedingshendel bevestigen:

1. Plaats de hendel in de voorziene zeskant opening.
2. Druk op de ontgrendelingsknop, en laat de hendel door een lichte druk ingrijpen.

5.2.2 LED verlichting

De LED verlichting is wel nuttig om in de donker te werken. Deze licht op zodra de machine aangesloten wordt.

6 Gebruik

Veiligheidsvoorschriften tijdens het gebruik



AANDACHT!

Risico van materiële en lichamelijke schade!

Een defecte machine gebruiken brengt de mensen en zaken in gevaar.

- Als de werkstukdikte kleiner is dan 50 mm, plaats dan een staalplaat met een minimumdikte van 50 mm tussen de boormachine en het werkstuk, om de magnetische aantrekkingskracht te versterken.
- Controleer de goede toestand van de machine voor elk gebruik.
- Indien u een storing vaststelt, werk niet met de machine.
- Verhelp of laat het probleem verhelpen door gekwalificeerd personeel.



AANDACHT!

Risico van materiële en lichamelijke schade!

Juwelen of losse kleden kunnen in de machine meegenomen worden.

- Draag geen juwelen om met de machine te werken.
- Draag werkkledij wanneer u de machine gebruikt.
- Bind lang haar samen.



INFORMATIE

- De bediener mag met de machine niet werken, indien hij onder de invloed van alcohol, drugs of geneesmiddelen is, of indien hij aan extreme vermoeidheid of aan een ziekte lijdt, die zijn concentratievermogen kan verminderen.
- De bediener moet een voldoende stabiliteit en bewegingsvrijheid hebben.

6.1 Snelspaninrichting



De kernboor bevestigen

1. Trek de huls van de snelspaninrichting naar boven.
2. Plaats de schone kernboor (eventueel met de centreerstift) in de klauwplaat.
3. Draai de kernboor lichtjes naar links en naar rechts, totdat de huls naar voren springt met een "klik". De kernboor is bevestigd.

De kernboor wegnemen

1. Trek de huls van de snelspaninrichting naar boven.
2. Neem de kernboor van de klauwplaat weg.

6.1.1 Met de machine werken



INFORMATIE

Reinig de metallische basis van het magneet. De boormachine moet op een effen oppervlak geplaatst worden, zodat het magneet correct erop hecht.



AANDACHT!

Risico van materiële of lichamelijke schade!

Indien de basisdikte kleiner is dan 50 mm, kan het magneet losgaan en mensen verwonden. De basis moet dus tenminste 50 mm dik zijn.

7 Reiniging, onderhoud en reparatie



GEVAAR!

Doodsgevaar door elektrocutie!

Bij contact met onderdelen onder spanning ontstaat een doodsgevaar. Onderdelen onder spanning kunnen ongecontroleerde bewegingen uitvoeren en tot zware letsels leiden. Het is dus van grootst belang de stekker te trekken voor ieder onderhoud of reparatie.

7.1 Reiniging

Houd uw magnetische boormachine steeds in een schone toestand.



Veiligheidshandschoenen

Voor de reiniging, draag veiligheidshandschoenen, om snijwonden door spanen te voorkomen.

Reinig de machine na elk gebruik en verwijder de metalen stukken. Reinig ook de kernboor van spanen, bijzonder de schacht, om de klauwplaat bij het opspannen niet te krassen. Gebruik daarvoor een borstel of een droog doek.

Houd de ventilatieopening van de motor schoon, voor een voldoende afkoeling.

7.2 Onderhoud

7.2.1 Koolborstels

Koolborstels zijn slijtonderdelen. Ze moeten vervangen worden, zodra ze hun slijtagegrens bereikt hebben.

Indien de magneetboormachine zonder aanwijsbare reden stopt, controleer de toestand van de koolborstels. De machine stopt inderdaad vooraleer de koolborstel volledig versleten zijn, om de motor te beschermen.



INFORMATIE

De koolborstels moeten altijd per paar vervangen worden.

7.3 Reparaties

De reparaties moeten door gekwalificeerd personeel uitgevoerd worden.

Indien uw machine niet correct werkt, contacteer de technische dienst van uw verdeler.

7.3.1 Onderdelen

Veiligheidsvoorschriften



WAARSCHUWING!

Letselsgevaar door het gebruik van ongeschikte onderdelen.

Het gebruik van ongeschikte of defecte onderdelen brengt het personeel in gevaar, en kan storingen veroorzaken.

- Gebruik enkel originele onderdelen.
- In geval van twijfel, raadpleeg de fabrikant of uw verdeler.



Garantieverlies

De garantie vervalt bij het gebruik van een ongeschikt onderdeel.

Onderdelen bestellen

U kunt de onderdelen bij uw verdeler kopen.

De bestelling moet volgende gegevens bevatten:

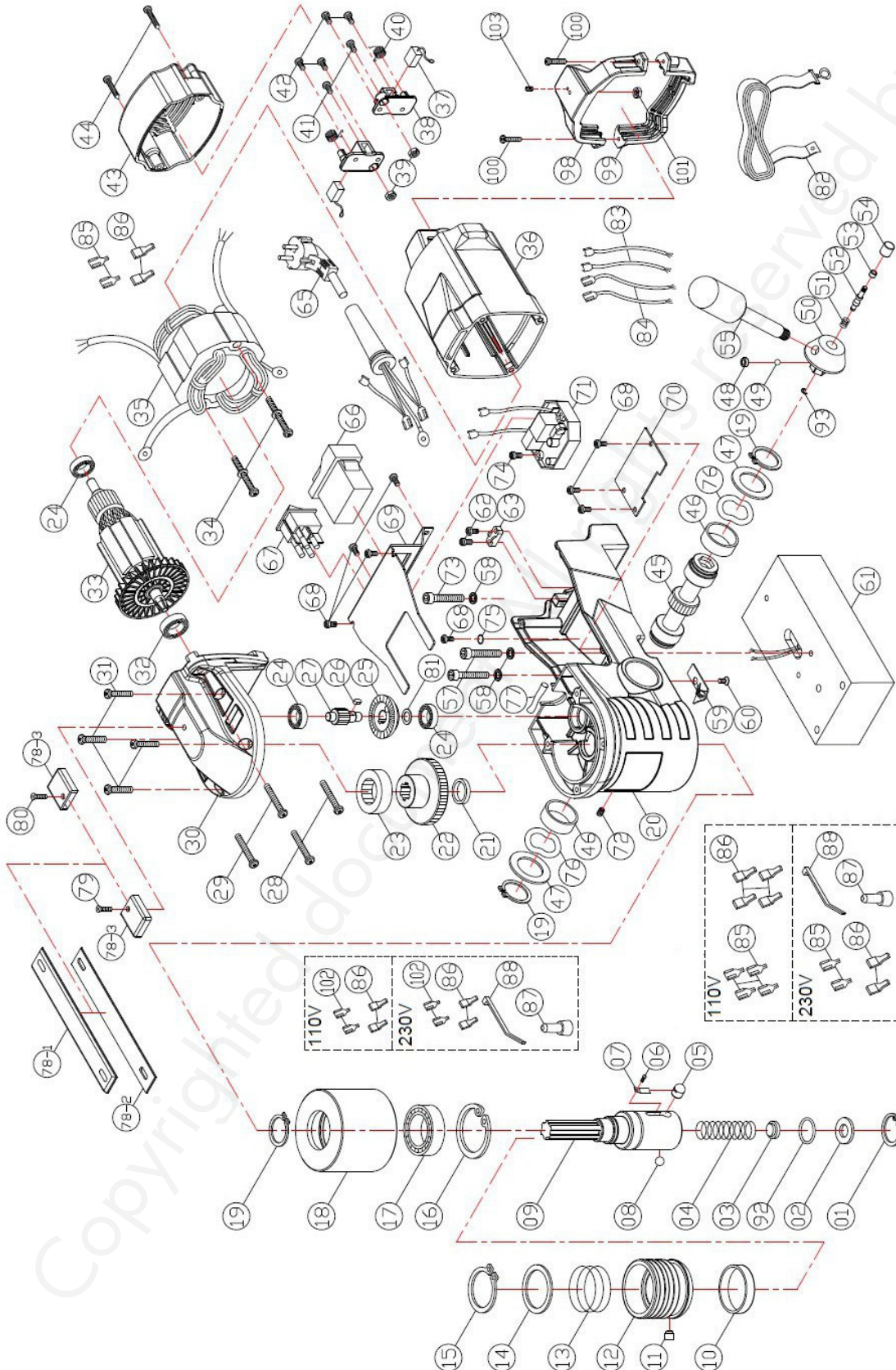
- Model van de machine, ,
- Serienummer,
- Aantal te bestellen stukken,
- Omschrijving van het onderdeel,
- Gewenste leveringstype (Post, vracht, zee, lucht, express),
- Leveringsadres.

De bestellingen zonder bovenstaande gegevens worden niet in acht genomen. Indien geen leveringswijze, vermeld wordt, gebeurt levering naar keuze van de leverancier.

Bescherming van het milieu

Verwijder de gebruikte vetten op een milieuvriendelijke wijze. Breng deze naar een afvalverwerkingsbedrijf.

8 Opengewerkte tekening

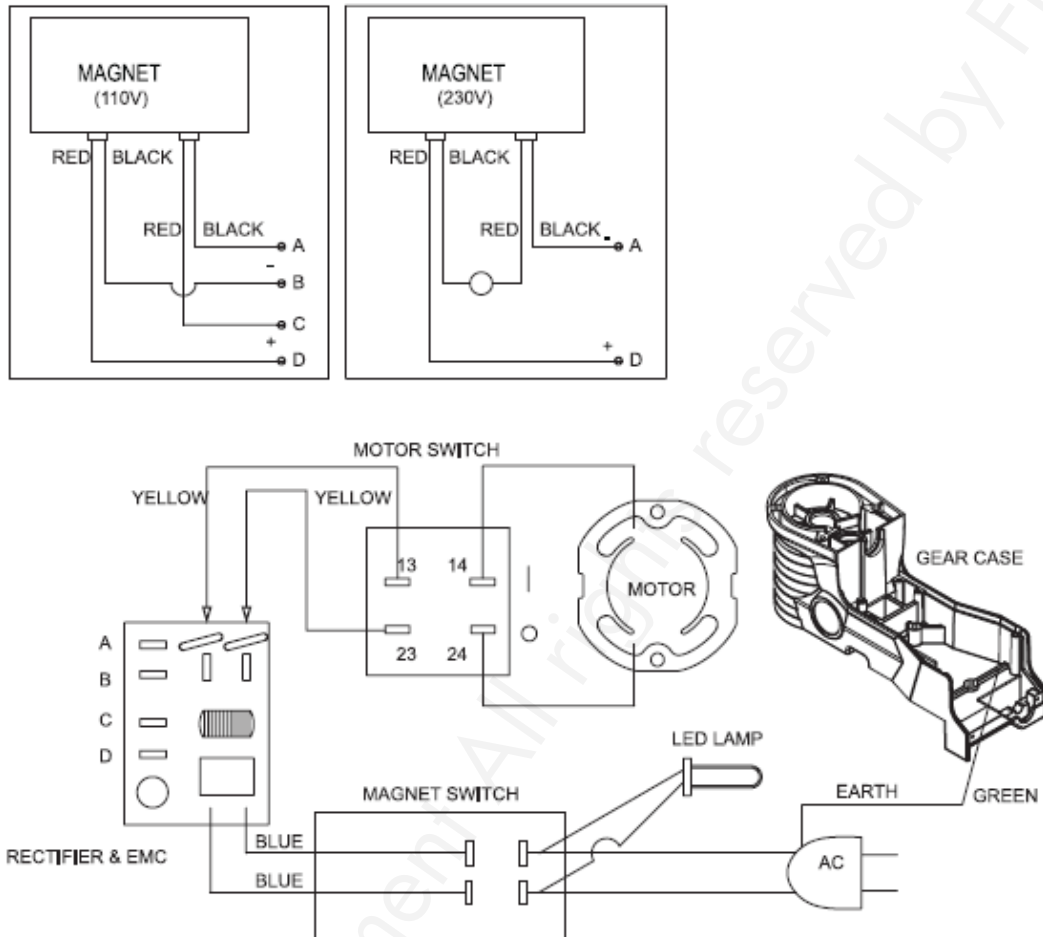


8.1 Onderdelenlijst

Pos	Bezeichnung	Designation	Art-Nr HZ 750
02	Scheibe	arbor washer	0386035002
03	Stopfen	coolant seal	0386035003
04	Feder	spring	0386035004
05	Rastbolzen	lock pin	0386035005
07	Blechfeder	lock pin spring	0386035007
08	Kugel	steel ball	0386035102
09	Ring	ring	0386035009
11	Rastbolzen	collar pin	0386035011
12	Pinolenmanschette	quick-release collar	0386035012
13	Feder	spring	0386035013
14	Federsitzring	spring seat ring	0386035014
17	Kugellager	bearing 6005ZZ	0406005ZZ
18	Spindelführung	spindle guide	0386035018
20	Getriebegehäuse	gear case	0386035020
21	Buchse	bushing	0386035021
22	Zahnrad	quill gear 47T	0386035022
23	Buchse	bushing	0386035023
24	Kugellager	bearing 608ZZ	040608ZZ
25	Zahnrad	bevel gear 46T	0386035025
26	Passfeder	parallel key 4x4x7	0386035026
27	Zahnrad	intermediate gear	0386035027
30	Getriebedeckel	gear cover	0386035030
32	Kugellager	bearing 6001.2RS	0406001R
33	Rotor	armature 230V	0386035033
35	Stator	motor housing	0386035035
36	Motorgehäuse	chain ring	0386035036
37	Kohlebürste	carbon brush	0386035037
38	Bürstenhalter	brush holder	0386035038
40	Kohlebürstenfeder	brush spring	0386035040
43	Motordeckel	motor tail cover	0386035043
45	Schaftritzel	crank spindle	0386035045
46	Buchse	crank bushing	0386035046
47	Axialscheibe	thrust washer	0386035047
48	Kugelsitz	ball seat	0386035048
49	Kugel	steel ball	042KU05

Pos	Bezeichnung	Designation	Art-Nr HZ 750
50	Nabe	hub	0386035050
51	Feder	spring	0386035051
52	Druckstempel	plunger	0386035052
53	Stempelführung	plunger guide	0386035053
54	Knopf	button	0386035054
55	Griffhebel	crank lever	0386035055
56	Griff	grip	0386035056
59	Led	led lamp	0386035059
61	Magnetfuss	magnet base	0386035061
63	Kabelklemme	cable clip	0386035063
66	Motorschalter	motor switch	0386035066
67	Magnetschalter	magnet switch	0386035067
69	Schalterplatte	switch bracket	0386035069
70	Montageplatte	mounting bracket	0386035070
71	Überlastschutz	overload unit	0386035071
77	Dichtung	seal	0386035077
78-1	Tragegriff	rubber belt	03860350781
78-2	Griffverstärkung	steel desk	03860350782
78-3	Halterung	strap cover	03860350783
82	Sicherungsgurt	safety belt	0386035082
83	Draht Leitung schwarz	wire leader-black	0386035083
84	Draht Leitung gelb	wire leader-yellow	0386035084
85	Draht Stecker	wire connector	0386035085
86		post wrap	0386035086
87	Stecker	connector	0386035087
88		belt	0386035088
92	O-Ring	o-ring	0386035092
93	E-Clip	e-clip	0386035093
98	oberer Bügel	bracket-top	0386035098
99	unterer Bügel	bracket-bottom	0386035099
100	Schraube	screw	0386035100
101	Mutter	nut	0386035101
102	Draht Stecker	wire connector	0386035102
103	Schraube	screw	0386035103

9 Schakelschema



10 Verwijdering

Zorg voor een milieuvriendelijke verwijdering van alle componenten, en volg de geldende wettelijke voorschriften na.

Vergeet niet, dat elektrische apparaten tal van recycleerbare onderdelen bevat, evenals milieugevaarlijke componenten.

Deze componenten moeten dus gedemonteerd en verwerkt worden volgens de geldende wetgeving. In geval van twijfel, raadpleeg de desbetreffende dienst van uw Gemeente.

Voor de recyclage, neem contact met een afvalverwerkingsbedrijf op.

Voor de verwijdering van gebruikte vetten, volg de richtlijnen van de fabrikant. Vraag eventueel het informatieblad van het product.

11 EG conformiteitsverklaring

De fabrikant/ de
verdelers: **Stürmer Maschinen GmbH
Dr Robert Pflege Stasse, 26
D 96103 Hallstadt**

Verklaart hierbij dat het volgende product:

Naam van het product: **Magneetboormachine**

Type: **MB 351 F**

Artikelnummer: **713860350**

Serienummer: _____

Bouwjaar: **20**_____

overeenstemt met de richtlijnen van het voorschrift **Machines (2006/42/EG)** .

De machine overeenstemt ook met de richtlijnen van het voorschrift **Elektrische materiaal (2006/95/EG)** en **Elektromagnetische Compatibiliteit (2004/108/EG)**.

Volgende geharmoniseerde normen werden toegepast:

EN ISO 12717:2009

Veiligheid van gereedschapsmachines - magneetboormachines

EN ISO 12100-1:2003

Machineveiligheid - Basis beginselen, algemene beginselen
Deel 1: Basis terminologie, methodologie

EN ISO 12100-2:2003

Veiligheid van machines - Basis beginselen, algemene beginselen
Deel 2: Technische beginselen

EN ISO 14121-1:2007

Veiligheid van machines - Risico beoordeling
Deel 1: Principes

Verantwoordelijke voor de documentatie: Kilian Stürmer.
Telefoon: +49 (0) 951 96822-0

Adres: Dr.-Robert-Pfleger-Str. 26
D - 96103 Hallstadt

29-10-2010



Kilian Stürmer
(Directeur)