

Handleiding

Manuele plaatschaar

TBS 650-12 T

TBS 1050-10 T



Inhoud

1 Veiligheid	3
1.1 Veiligheidsvoorschriften	4
1.1.1 Classificatie van de gevaren	4
1.1.2 Andere pictogrammen	4
1.1.3 Veiligheidsaanwijzingen op het toestel	5
1.2 Toepassingsgebied	5
1.3 Lichaamsbescherming	5
2 Technische gegevens	6
3 Levering, transport, verpakking en opslag	6
3.1 Leveringsomvang	6
3.2 Transport	6
3.3 Verpakking	6
3.4 Opslag	6
4 Omschrijving van het toestel	7
5 Montage	8
6 Bediening	8
7 Reiniging en onderhoud	9
7.1 Reiniging en smering van het toestel	9
7.2 Smeerschema	9
8 Storingen	9
9 Verwijdering van afvalstoffen en recyclage	10
9.1 Buiten dienst nemen	10
9.2 Verwijderen van koel- en smeermiddelen	10
10 Onderdelen	11
10.1 Onderdelen bestellen	11
10.2 Opengewerkte tekening	12
11 EG conformiteitsverklaring	13

1 Veiligheid

Dit deel van de handleiding

- verklaart u de betekenis en toepassing van de in deze handleiding gebruikte waarschuwingen,
- legt het toepassingsgebied van het roltoestel vast,
- wijst op de gevaren, die kunnen ontstaan voor u en uw naaste omgeving bij het niet naleven van de handleiding,
- informeert u, hoe u gevaren kunt vermijden.

Lees ook aanvullend bij de handleiding

- de desbetreffende wetten en voorschriften,
- de wettelijke bepalingen ter voorkomen van ongevallen,
- de verbod-, waarschuwing- en gebodsbordjes alsook de waarschuwingen op het roltoestel.

Bij de installatie, bediening, onderhoud en reparaties moeten de Europese normen nageleefd worden. Voor de landelijke wetten die nog niet omgezet werden in Europese normen, dienen de specifieke plaatselijke voorschriften toegepast te worden.

Indien vereist, moeten de in het land geldende voorschriften inzake installatie en veiligheid getroffen worden, alvorens het toestel in gebruik te nemen.

BEWAAR DEZE HANDLEIDING IN DE BUURT VAN DE MACHINE

INFORMATIE

Als er een probleem bestaat, die u met behulp van die handleiding niet oplossen kunt, neem contact met uw verdeler:

Vynckier Tools nv
Patrick Wagonlaan 7
B-7700 Moeskroen
www.vynckier.biz
info@vynckier.biz


of met

Stürmer Maschinen GmbH
Dr. Robert Pfliegerstrasse, 26
D-96103 Hallstadt.

1.1 Veiligheidsvoorschriften

1.1.1 Classificatie van de gevaren

Wij delen de veiligheidsvoorschriften in verschillende gradaties in. De onderstaande tabel geeft u een overzicht van de indeling van symbolen (pictogrammen) en woorden voor het concrete gevaar en de (mogelijke) gevolgen.

Pictogrammen	Woorden	Gevaren / Gevolgen
	GEVAAR	Onmiddellijk dreigend gevaar, dat tot ernstige letsels of tot de dood kan leiden.
	WAARSCHUWING	Risico : gevaar dat tot ernstige letsels of tot de dood kan leiden.
	AANDACHT!	Situatie met een klein gevaar, dat tot letsels bij personen of tot schade aan eigendommen kan leiden.
	OPGEPAST!	Situatie die tot de beschadiging van de draaibank en het product en/of zijn omgeving kan leiden. Geen gevaar voor mensen.
	INFORMATIE	Toepassingstips en andere belangrijke informatie en aanwijzingen. Geen gevaarlijke of schadelijke gevolgen voor personen of zaken.

Het gevaar kan verduidelijkt worden:



Algemeen gevaar, waarschuwing voor: letsels aan handen, elektrische spanning, roterende stukken.

1.1.2 Andere pictogrammen



Waarschuwing voor automatische start !



Inschakelen verboden



Stekker uittrekken !



Veiligheidsbril dragen !



Gehoorsbescherming dragen !



Veiligheids handschoenen dragen !



Veiligheids schoenen dragen !



Beschermkledij dragen !



Rekening houden met het milieu !



Adres van de aanspreekpartner

1.1.3 Veiligheidsaanwijzingen op het toestel

De veiligheidsvoorschriften, die op het toestel aangeplakt zijn, mogen niet verwijderd worden, en moeten altijd leesbaar zijn. Beschadigde of ontbrekende bordjes moeten onmiddellijk vervangen worden. Indien een bordje niet meer leesbaar is moet het toestel buiten dienst gezet worden, tot de aanwijzingen opnieuw aanwezig zijn.



Afb. 1: : Veiligheidsetiketten:

- 1 - Veiligheidsvoorschriften
- 2 - Pletgevaar !

1.2 Toepassingsgebied



WAARSCHUWING!

Door een verkeerd gebruik van de plaatschaar

- **Ontstaan er gevaren voor de bediener en het personeel,**
- **Worden het toestel en andere waardevolle zaken van de gebruiker in gevaar gebracht,**
- **Kan de functionaliteit van de plaatschaar verminderen.**

De plaatschaar werd uitsluitend ontworpen voor het snijden van metaal, papier, drukplaten, kunststof en andere geschikte materialen. Deze mag enkel door gekwalificeerd personeel gebruikt worden, dat met de machine vertrouwd is. Het conventioneel gebruik behelst ook dat de instructies van de handleiding nageleefd worden. Indien de plaatschaar anders wordt gebruikt dan hierboven beschreven, dan wordt de machine niet meer gebruikt waarvoor ze ontworpen werd. We kunnen niet aansprakelijk gesteld worden voor problemen die het gevolg zijn van een ongeschikt gebruik van de machine.

1.3 Lichaamsbescherming

Voor ieder werk hebt u specifieke beschermingen nodig:



Draag een helm om uw hoofd tegen vallende voorwerpen en van bostingen met vaste voorwerpen te beschermen.



Draag een gehoorbescherming indien u in een luidruchtige omgeving werkt.



Draag een veiligheidsbril om uw ogen tegen wegslingerende onderdelen te beschermen.



Draag veiligheidshandschoenen om voorwerpen met scherpe kanten te behandelen.



Draag veiligheidsschoenen indien u zware voorwerpen behandelt of verplaatst.



Draag strakke werkkledij met een lage treksterkte.

Voor de aanvang van het werk, verzeker u ervan dat die lichaamsbeschermingen beschikbaar zijn op uw werkplaats.

**OPGEPAST!**

Reinig de lichaamsbeschermingen na elk gebruik, en tenminste eenmaal per week, om eventuele besmetting te voorkomen.

2 Technische gegevens

	TBS 650-12 T	TBS 1050-10 T
Max. werkbreedte (mm)	650	1050
Max. plaatdikte (mm)	1,25	1,0
Achteraanslagbereik (mm)	0 - 500	0 - 500
Afmetingen l x b x h (mm)	970 x 470 x 540	1370 x 480 x 580
Gewicht (kg)	100	160

3 Levering, transport, verpakking en opslag

3.1 Leveringsomvang

Controleer de plaatschaar bij de levering op transportschade, ontbrekende stukken en losse bevestigingen. Vergelijk de leveringsomvang met de bijliggende lijst.

3.2 Transport

De machine wordt op een pallet geleverd, zodat deze met een vorkheftruck of heftuig vervoerd kan worden.

**AANDACHT!**

Controleer of de heftuigen en hefriemen toereikend zijn voor de belasting en niet beschadigd zijn.

3.3 Verpakking

Alle verpakkingsmaterialen en accessoires zijn recycleerbaar en moeten daarvoor teruggebracht worden. Kartonnen delen kunnen gegeven worden aan de oud papierverzameling.

De bladen en accessoires zijn van polyethyleen (PE) of polystyreen (PS). Die materialen kunnen weer in gebruik genomen worden na verwerking, als u deze naar een bevoegd afvalverwerkingsbedrijf brengt.

3.4 Opslag

Het toestel moet grondig gereinigd worden, vooraleer ze in een droge, schone, stof- en vorstvrije omgeving opgeslagen wordt.

4 Omschrijving van het toestel

De afbeeldingen in deze handleiding dienen voor het begrip en kunnen van het eigenlijke product afwijken.

1. Hendel
2. Neerdrucker
3. Werktafel
4. Achteraanslag
5. Klemhendel
6. As
7. Hoekaanslag



Afb. 2: Omschrijving TBS 1050-10 T

5 Montage



AANDACHT!



Bij oneigenlijk werk aan de plaatschaar ontstaat er een letselsgevaar voor de bovenste ledematen.

Om een goede werking, precisiewerk en een lange levensduur van het toestel te garanderen moet de opstelplaats sommige voorwaarden vervullen:

- De opstelplaats moet vlak, stevig en trillingsvrij zijn.
- De werkruimte moet droog en goed verlucht zijn.
- Vermijd plaatsen waar andere machines stof of spaanders kunnen veroorzaken.
- Er moet genoeg ruimte rond de machine zijn voor het transport van het materiaal, en voor de instelling- en onderhoudswerkzaamheden.
- Denk aan de toegankelijkheid voor het onderhoudspersoneel.
- De werkruimte moet goed verlicht worden.

De plaatschaar wordt voorgemonteerd en gebruiksklaar geleverd, met uitzondering van enkele accessoires.



INFORMATIE

Na het opstellen van de machine, verwijder het smeermiddel van de blanke stalen onderdelen, dat als bescherming tegen roest werd aangebracht. Gebruik daarvoor een gebruikelijk oplosmiddel. Gebruik geen water en geen nitro-oplosmiddel.

1. Monteer de hendel (1) in de opname.
2. Zet de achteraanslag (4) op de dwarsbalken aan de achterkant, en bevestig met de klemhendel.
3. Bevestig de hoekaanslag (7) aan de meetschaal met de klemhendel.

6 Bediening



WAARSCHUWING!

Door een ingebruikname door onvoldoende gekwalificeerd personeel brengt u de mensen en de uitrusting in gevaar.

- Alle arbeiden op de machine moeten door gekwalificeerd personeel uitgevoerd worden.
- Laat al de onbevoegde mensen uit de buurt van de machine.



PLETGEVAAR!

Bij het invoeren en de bewerking van het werkstuk, moeten de bovenste maatleden van de machine weggehouden worden.



OPGEPAST!

De volgende maatregelen moeten nagevolgd worden:

- Werk nooit met de machine onder de indruk van alcohol, drugs of geneesmiddelen en/of indien u aan oververmoeidheid of aan een ziekte lijdt, die uw concentratievermogen kan beïnvloeden.
- De machine mag enkel door een ervaren persoon bediend worden.



1. Leg de te snijden plaat op de werktafel. Breng de meetschaal op de juiste positie en stel de materiaalaanslag op de gewenste lengte in.
2. Druk de plaat tegen de materiaalaanslag en bevestig de plaat met de neerdrucker, door de hendel lichtjes naar beneden te trekken.
3. Breng de hendel volledig naar beneden om de plaat af te snijden.

7 Reiniging en onderhoud

Zodat uw toestel altijd in perfecte technische toestand staat, moeten regelmatig reiniging- en onderhoudswerkzaamheden uitgevoerd worden.



WAARSCHUWING

Gevaar bij onvoldoende kwalificatie van het personeel!

Onvoldoende kwalificatie van het personeel kan tot materiële en lichamelijke schade leiden. Alle onderhoudswerkzaamheden moeten door gekwalificeerd personeel uitgevoerd worden.



INFORMATIE

Controleer na elk onderhoud of reparatie, dat alle veiligheidsvoorzieningen en afdekkingen opnieuw gemonteerd zijn, en dat alle werktuigen en gebruikt materiaal zich niet meer in de werkruimte bevinden. Beschadigde veiligheidsvoorzieningen en onderdelen moeten onmiddellijk hersteld of vervangen worden.

7.1 Reiniging en smering van het toestel

De machine moet regelmatig met een zacht en nat doek gereinigd worden. Blanke metallische werkoppervlakken met een anti-corrosiemiddel behandelen. Gebruik nooit oplosmiddelen voor de reiniging van kunststoffen of gelakte oppervlakken. Deze kunnen beschadigd worden.

7.2 Smeerschema

Intervallen	Onderhoudstaken
Voor elk gebruik	Mes en hendellagers oliën
Voor elk gebruik	Tandwielen smeren
Wekelijks	Neerdrukker oliën
Wekelijks	Excentrieklagers smeren
Maandelijks	Achteraanslag oliën

8 Storingen

Storingen	Oplossingen
Bramen aan de snijkant.	Inkeping is te groot. Inkeping instellen
	Mes versleten, mes vervangen
De afgesneden plaat heeft de gewenste maat niet.	Aanslag instellen

9 Verwijdering van afvalstoffen en recyclage

Ontdoet U van uw apparaat op een milieuvriendelijke wijze, gooi geen afval in de vrije natuur. Volg zorgvuldig de in uw gemeente geldende milieuvoorschriften voor het weggooien van verpakkingen en oude apparaten.

9.1 Buiten dienst nemen

Versleten apparaten moeten dadelijk en op een passende wijze verwijderd worden om toekomstig misbruik en gevaar voor het milieu of voor mensen te vermijden.

- Neem alle milieugevaarlijke stoffen van het apparaat af.
- Als het geval zich voordoet, neem de batterijen af.
- Demonteer het apparaat in handelbare en verwerkbare delen.
- Breng de delen van het apparaat en de milieugevaarlijke stoffen naar het afvalverwerkingsbedrijf.

9.2 Verwijderen van koel- en smeermiddelen



OPGEPAST !

Zorg voor een milieuvriendelijk verwijderen van versleten smeer- en koelmiddel. Volg de voorschriften van de afvalverwijderingsbedrijven van uw gemeente.



INFORMATIE

Koeling- en smerige emulsies mogen niet gemengd worden, omdat enkel niet gemengde smerige emulsies kunnen gerecycleerd worden zonder voorbehandeling.

10 Onderdelen



GEVAAR!

Letselsgevaar in geval van het gebruik van verkeerde onderdelen!

Bij het gebruik van verkeerde of defecte onderdelen kunnen gevaren voor de bediener en/of schade aan het toestel veroorzaakt worden.

- Gebruik slechts originele of door de fabrikant aangeraden onderdelen.
- Bij onduidelijkheid, contacteer de fabrikant of uw verdeler.

10.1 Onderdelen bestellen

De onderdelen kunnen bij de fabrikant of bij uw verdeler besteld worden.

Bij elke bestelling moeten de volgende gegevens vermeld worden:

- Type van het toestel
- Artikelnummer
- Positie van het onderdeel
- Bouwjaar
- Aantal stukken
- Gewenste verzending (post, vracht, zee, lucht, express)
- Verzendingsadres

Onderdelen bestellingen zonder bovenstaande informatie kunnen niet in aanmerking genomen worden. Bij ontbrekende gegevens over de verzending gebeurt deze naar keuze van de leverancier.

Het type van het toestel, artikelnummer en bouwjaar bevinden zich op de typeplaat op het toestel.

Voorbeeld:

U moet een hendel voor de plaatschaar TBS1050-10 T bestellen.

- Type van het toestel: Plaatschaar TBS 1050-10 T
- Artikelnummer: 3776111
- Positie van het onderdeel: 52

Het bestelnummer is: 0-3776111-52

Het bestelnummer bestaat uit het artikelnummer en de positie (52).

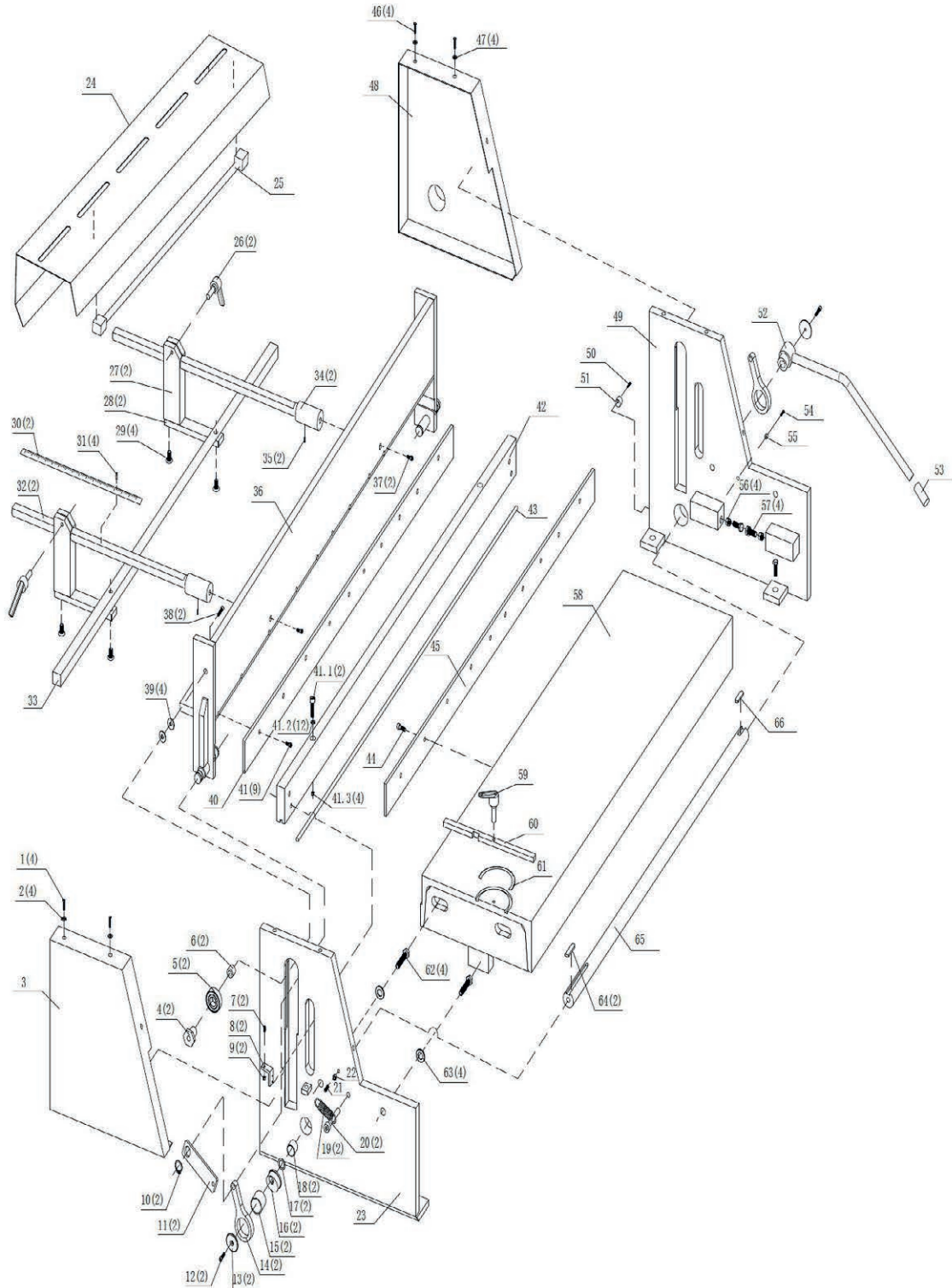
Voor het artikelnummer moet u een 0 schrijven.

Voor het positienummer moet u een 0 schrijven voor de cijfers tussen 1 en 9.

Artikelnummer TBS 650-12 T = 3776165

Artikelnummer TBS 1050-10 T = 3776111

10.2 Opengewerkte tekening



Afb. 3: Onderdelentekening

11 EG conformiteitsverklaring

De fabrikant: Stürmer Maschinen GmbH
Dr.-Robert-Pfleger-Strasse 26
D-96103 Hallstadt

Verklaart hierbij dat het volgende product:

Productgroep: Metallkraft® Metaalbewerkingsmachines

Machine type: Plaatschaar

Omschrijving van de machine: TBS 650-12 T
TBS 1050-10 T

Artikelnummer: 3776165
3776111

Serienummer: _____

Bouwjaar: _____

Voldoet aan alle relevante bepalingen van bovengenoemde richtlijn, alsmede de aanvullende toegepaste richtlijnen, met inbegrip van de veranderingen die van toepassing zijn op het ogenblik van de verklaring.

Volgende geharmoniseerde normen werden toegepast:

DIN EN ISO 12100-1:2010 - Machineveiligheid - Algemene beginselen voor het ontwerp - Risicobeoordeling en risicovermindering.

EN ISO 14121-1:2007 - Machineveiligheid - Risicobeoordeling - Deel 1: Basisbeginselen

Verantwoordelijke voor de documentatie: Kilian Stürmer Dr.-Robert-Pfleger-Str. 26 D - 96103 Hallstadt

04/10/2014



Kilian Stürmer, Directeur