

Handleiding

Zuigercompressor

MOBILBOY 185 OF E



Inhoud

1	Voorwoord	3
1.1	Beperkte garantie	4
2	Veiligheid	4
2.1	Gebruikte symbolen	4
2.2	Plichten van de ondernemer	5
2.3	Geautoriseerd personeel	5
2.4	Lichamelijke beschermingen	6
2.5	Algemene veiligheidsvoorschriften	6
2.6	Controle van de bedrijfsveiligheid	7
2.7	Veiligheidsbordjes op de machine.....	7
2.8	Veiligheidsvoorzieningen	7
3	Toepasselijk gebruik	8
4	Voor gebruik	9
5	Technische gegevens	9
5.1	Naamplaat.....	10
6	Transport, verpakking en opslag	10
6.1	Levering en transport	10
6.2	Verpakking	10
6.3	Opslag.....	11
7	Montage en installatie	11
7.1	Montage.....	11
7.2	Installatie	11
8	Elektrische aansluiting	12
9	Omschrijving van het apparaat.....	12
9.1	Leveringsomvang.....	13
10	Gebruik	13
10.1	De compressor inschakelen	15
10.2	Accessoires aan de compressor aansluiten	15
10.3	Het blaaspistool aansluiten	16
10.4	De werkdruk instellen	17
10.5	Motorbeveiliging	17
11	Onderhoud, reiniging en reparaties	18
11.1	Reiniging en onderhoud	18
11.2	Reiniging.....	19
11.3	Condenswater aftappen	19
11.4	De veiligheidsventiel op goede werking controleren	20
11.5	Reparaties	20
11.6	Opsporen van storingen	20
12	Verwijdering en recyclage.....	21
12.1	Buiten werking stellen	21
12.2	Verwijdering van smeermiddelen	21
13	Onderdelen.....	22
13.1	Onderdelen bestellen	22
13.2	Onderdelentekeningen	23
14	EG conformiteitsverklaring	24

1 Voorwoord

Hartelijk dank voor het aanschaffen van een van de producten van AIRCRAFT[®]. AIRCRAFT[®] machines bieden u kwaliteit, optimale technische oplossingen en overtuigen door een uitstekende prijs/kwaliteitsverhouding. Permanente verdere ontwikkeling en productinnovaties garanderen ten allen tijde de actuele stand van de techniek en veiligheid. Wij hopen dat onze producten u veel genoegen schenken, uw werk verlichten en een groot voordeel bieden.

Uit veiligheidsoverwegingen en om een vlekkeloos werkresultaat tijdens het gebruik te garanderen, moet u eerst de handleiding, voor de eerste ingebruikname, aandachtig lezen en deze handleiding zorgvuldig bewaren voor eventuele latere vragen.

Deze handleiding geeft alle noodzakelijke richtlijnen weer voor een feilloos gebruik en voor een adequaat onderhoud van uw machine*. Het naleven van de instructies is onmisbaar voor een veilig en zuinig gebruik van de machine, alsook voor een lange levensduur ervan.

In het hoofdstuk over het onderhoud specificeren we alle onderhoudswerkzaamheden en controles die regelmatig uitgevoerd moeten worden.

De afbeeldingen en informatie die in deze handleiding voorkomen, kunnen afwijken met uw machine. De fabrikant is voortdurend bekommerd om de verbetering en vernieuwing van het product, daarom kunnen optische en technische veranderingen genomen worden, zonder dat deze voordien worden aangekondigd. Onder voorbehoud van veranderingen en vergissingen.

Deze handleiding werd opgesteld door de fabrikant en is een standaard onderdeel van de machine. De informatie van dit handboek is voor de gebruiker bestemd. De handleiding legt het toepassingsgebied van de machine vast en omvat de vereiste informatie voor een veilige en correct gebruik. Wij aanvaarden geen aansprakelijkheid in geval van problemen als gevolg van:

- Het niet-naleven van de instructies van deze handleiding,
- Een niet-toepasselijk gebruik van de machine,
- Het gebruik van de machine door onvoldoende gekwalificeerd personeel,
- Veranderingen aan de machine zonder de schriftelijke toestemming van de fabrikant,
- Het gebruik van ongepaste onderdelen.

* Het woord "machine" in deze handleiding vervangt de naam van het product, die zich op de eerste pagina bevindt.

Voor verdere vragen, die u met behulp van deze handleiding niet kunt oplossen, neem contact met uw verdeler op :

VYNCKIER nv
Patrick Wagnonlaan 7
7700 Moeskroen - België
Tel: +32 56 56 14 66
E-mail: info@vynckier.biz

1.1 Beperkte garantie

Alle informatie en instructies in deze handleiding werden in overeenstemming met de geldende normen en richtlijnen, de stand van de techniek en onze jarenlange kennis en ervaring opgesteld.

We aanvaarden geen aansprakelijkheid in geval van schade als gevolg van de volgende redenen:

- Het niet naleven van de instructies in de handleiding,
- Verkeerd gebruik van de machine,
- Het gebruik van de machine door onvoldoende gekwalificeerd personeel,
- Onbevoegde veranderingen aan de machine,
- Technische veranderingen
- Het gebruik van ongeschikte onderdelen.

Het product dat u ontvangen heeft kan van de afbeeldingen in deze handleiding afwijken, door de aanwezigheid van bestelde opties, of door veranderingen als gevolg van recente technologische ontwikkelingen.

In de contractuele verplichtingen gelden de algemene productievoorwaarden en leveringsvoorwaarden van de producent, evenals de wettelijke voorschriften die op de datum van de sluiting van het contract geldig zijn.

2 Veiligheid

In dit hoofdstuk vindt u de belangrijkste veiligheidsvoorschriften om de veiligheid van het personeel te garanderen, maar ook voor een storingsvrije werking van uw machine. Bovendien worden in elk hoofdstuk specifieke veiligheidsvoorschriften gegeven.

2.1 Gebruikte symbolen

De veiligheidsvoorschriften in deze handleiding worden door symbolen in verband met woorden aangegeven, die de aard van de risico's waaraan u blootgesteld kan worden bepaalt. Deze symbolen en woorden zijn:



GEVAAR!

Dreigend gevaar, dat ernstige letsels of de dood kan veroorzaken.



WAARSCHUWING!

Mogelijk gevaarlijke situatie, die ernstige letsels of de dood kan veroorzaken.



AANDACHT!

Mogelijk gevaarlijke situatie, die lichte verwondingen kan veroorzaken.



OPMERKING!

Mogelijk gevaarlijke situatie, die schade aan de machine of aan de omgeving kan veroorzaken.



Tips en aanbevelingen

Tips, aanbevelingen en informatie voor een efficiënte en probleemloze werking.

2.2 Plichten van de ondernemer

Ondernemer

De ondernemer is die persoon, die de machine voor commerciële en wetenschappelijke doeleinden gebruikt of dit door anderen laat uitvoeren en tijdens het gebruik de wettelijke productieverantwoordelijkheid voor de bescherming van de bediener, het personeel of derden heeft.

Verplichtingen van de ondernemer

De ondernemer is verplicht om de veiligheid tijdens het werk te garanderen. Daarom moeten zowel de veiligheidsinstructies uit deze handleiding als de voorschriften voor preventie van werkongevallen, en ook de huidige reglementering voor milieubescherming worden nageleefd.

- De ondernemer moet op de hoogte zijn van de toepasbare regelgevingen over de gezondheid en de veiligheid en moet bijkomende risico's, die met de specifieke werkomstandigheden van compressoren verbonden zijn, determineren.
- De ondernemer moet tijdens de volledige levensduur van de compressor controleren of de gebruiksaanwijzingen nog met de actuele toestand van de technologie overeenstemmen. Indien nodig moet hij deze aanpassen.
- De ondernemer moet de verantwoordelijkheden voor de installatie, de bediening, de reparaties, het onderhoud en de reiniging duidelijk vastleggen.
- De ondernemer moet ervoor zorgen, dat alle personen, die met de machine omgaan, deze handleiding gelezen en begrepen hebben. Daarom moet hij het personeel op regelmatige tijdstippen onderwijzen en over de gevaren informeren.
- De ondernemer moet de nodige beschermingsuitrusting voor het personeel voorzien en erop toezien dat het personeel deze ook gebruikt.

Daarenboven is de ondernemer ervoor verantwoordelijk dat de machine steeds in een technisch perfecte staat verkeert.

- De ondernemer moet ervoor zorgen dat de onderhoudsintervallen worden nagevolgd.
- De ondernemer moet de veiligheidsvoorzieningen regelmatig laten controleren op functionaliteit en volledigheid.

2.3 Geautoriseerd personeel

Kwalificatie

De verschillende taken, die in deze handleiding beschreven worden, moeten uitgevoerd worden door gekwalificeerd personeel, dat vertrouwd is met het uit te voeren werk.



WAARSCHUWING!

Gevaar bij onvoldoende gekwalificeerd personeel!

Onvoldoende gekwalificeerde personen kunnen de risico's bij de bediening van de machine niet inschatten en brengen zo zichzelf en anderen in gevaar.

- Alle werkzaamheden mogen enkel door daarvoor gekwalificeerde personen worden uitgevoerd.
- Onvoldoende gekwalificeerde personen moeten op een afstand van de werkruimte worden gehouden.

Enkel personen die op een betrouwbare manier het werk kunnen uitvoeren mogen de compressor installeren, gebruiken, onderhouden en repareren.

2.4 Lichamelijke beschermingen

De lichamelijke beschermingen dienen om de veiligheid en gezondheid van de personen te beschermen. Voor elk werk moet het personeel specifieke beschermingen dragen:



Gehoorbescherming en helm

De gehoorbescherming beschermt de oren tegen gehoorschade wegens een te hoge geluidsniveau. De helm beschermt het hoofd tegen vallende voorwerpen of stoten met stilstaande objecten.



Veiligheidsbril

De veiligheidsbril beschermt de ogen tegen wegvliegende onderdelen en spatten.



Handschoenen

De handschoenen beschermen de handen tegen scherpe kanten, alsmede tegen wrijving, schaafwonden of diepere verwondingen.



Veiligheidsschoenen

De veiligheidsschoenen beschermen de voeten tegen overdreven druk, vallende voorwerpen en uitglijden op gladde ondergrond.



Werkkledij

De werkkledij is een nauwsluitend kleding met een lage treksterkte.

2.5 Algemene veiligheidsvoorschriften

- Neem de richtlijnen en voorschriften voor ongevallenpreventie voor de behandeling van compressoren en pneumatisch gereedschap van de beroepsvereniging in acht.
- De compressor mag niet in de regen of in een vochtige omgeving gebruikt worden.
- Bedien de compressor nooit met natte handen.
- Transporteer de compressor nooit zolang de tank onder druk staat.
- Voer geen laswerkzaamheden of mechanische werken uit op de druktank. In geval van schade of corrosie moet de tank volledig vervangen worden.
- Laat ontvlambare voorwerpen of voorwerpen van nylon of stof nooit in de buurt en/of op de compressor.
- Reinig de machine nooit met ontvlambare stoffen of oplosmiddelen.
- Het gebruik van de compressor is beperkt tot de productie van perslucht. Gebruik deze nooit voor elk ander type gas.
- De door deze machine geproduceerde perslucht mag, behalve na speciale behandeling, niet in de farmaceutische sector, voor voedingsmiddelen of in de ziekenhuissector gebruikt worden, en is niet geschikt voor het invullen van duikflessen.
- De uitschuifbare handgreep dient enkel om de compressor te drijven. De compressor mag nooit met deze handgreep opgetild of gedragen worden.



AANDACHT!

Letselsgevaar!

- Richt perslucht nooit naar mensen of dieren.
- Wanneer u de snelkoppeling ontkoppelt, houd het uiteinde van de persluchtslang vast, om het wegslingeren wegens overdruk te vermijden.
- Voor onderhoudswerkzaamheden, laat de compressor volledig afkoelen.

2.6 Controle van de bedrijfsveiligheid

De druktank van de compressor moet regelmatig gecontroleerd worden. De tank werd door de fabrikant getest in overeenstemming met de EG-richtlijn 2014/29/EU, volgens artikel 10 en EN 286-1.

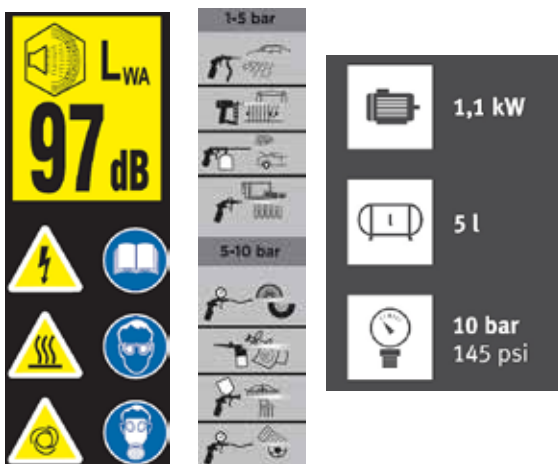
Een kopie van het keuringsbewijs of de EG-conformiteitsverklaring wordt met elke compressor geleverd.

De gebruiker moet de componenten van het apparaat door gekwalificeerd personeel laten controleren, met inachtneming van de voorgeschreven tijdstippen. De regels inzake deze controles kunnen tussen de EG-lidstaten verschillen.

2.7 Veiligheidsbordjes op de machine

- De veiligheidsbordjes op de machine moeten altijd aanwezig en leesbaar zijn.
- Een beschadigd veiligheidsbordje moet meteen door een nieuw vervangen worden.
- De indicaties op de veiligheidsbordjes moeten altijd nageleefd worden.
- Als een veiligheidsbordje niet meer leesbaar is op het eerste zicht, dan moet de compressor meteen buiten werking worden gesteld totdat het vervangen is door een nieuw bordje.

Dit zijn de symbolen, die zich op de compressor bevinden:



Afb. 1 Veiligheidsinstructies en gebruiksaanwijzingen op de compressor

2.8 Veiligheidsvoorzieningen

Veiligheidsventiel

Het veiligheidsventiel bevindt zich op de drukschakelaar of direct op de tank. Dit ventiel is in de fabriek ingesteld. Als de veiligheidswaarde bereikt wordt, gaat het veiligheidsventiel open en laat lucht ontsnappen. Nadat het veiligheidsventiel geactiveerd is, moet de bediener de compressor uitschakelen en deze door het onderhoudspersoneel laten controleren.



AANDACHT!

Probeer deze veiligheidsvoorziening niet aan te passen of te verwijderen. Elke verandering aan de instelling kan zware letsels veroorzaken.

Motorbeveiliging

De compressor is met een motorbeveiligingsschakelaar uitgerust, die in de klemmenkast ingebouwd is.

3 Toepasselijk gebruik

De compressor wordt gebruikt voor de bediening van pneumatisch gereedschap en de daarvoor voorziene pneumatische controles en apparatuur. De compressor is ontworpen om schone, stofvrije, droge en niet-verontreinigde omgevingslucht aan te zuigen en te comprimeren. De omgevingslucht mag geen agressieve of brandbare stoffen bevatten. De compressor mag enkel in een gesloten ruimte met voldoende verluchting gebruikt worden. Hij wordt tegen oververhitting beschermd door een motorbeveiligingsschakelaar. Als de grenswaarde is bereikt, wordt deze automatisch in werking gesteld. Het is echter aan te raden om de compressor niet meer dan 50% van zijn capaciteit te gebruiken en niet langer dan 15 minuten ononderbroken in bedrijf te houden.

Verschillende accessoires om te blazen, schoon te maken en te schilderen kunnen op de compressor aangesloten worden. Lees de handleidingen van deze accessoires aandachtig om ze correct te kunnen gebruiken.

De compressor mag niet gebruikt worden in de voedings- of medische sector, bijvoorbeeld voor het vullen van zuurstofflessen. Houd er rekening mee dat de compressor niet geschikt is voor commercieel, technisch of industrieel gebruik.

De compressor en de aangesloten persluchtgereedschappen mogen enkel door een geïnstrueerde persoon gebruikt worden. Het is verboden om de compressor en de aangesloten persluchtgereedschappen door kinderen of jongeren te laten gebruiken.



GEVAAR!

De zuigercompressor is standaard niet voorzien van een explosiebeveiliging en mag daarom niet in omgevingen met explosiegevaar worden gebruikt.

Een toepasselijk gebruik betekent ook dat alle instructies in deze handleiding goed nagevolgd worden. Elke nalatigheid of ander gebruik betekent dat de compressor niet toepasselijk gebruikt wordt.



WAARSCHUWING!

Gevaar bij onjuist gebruik!

Onjuist gebruik van deze machine kan tot gevaarlijke situaties leiden.

- **Overschrijd nooit de capaciteiten van de machine, die in de technische gegevens zijn vermeld.**
- **Omzeil nooit de veiligheidsvoorzieningen en stel ze nooit buiten gebruik.**
- **Gebruik de machine enkel in een technisch perfecte staat.**



OPMERKING!

Een niet toepasselijk gebruik van de compressor, eigenmachtige ombouwingen en veranderingen alsook het niet naleven van de veiligheidsvoorschriften of de handleiding zorgen ervoor dat de fabrikant niet aansprakelijk kan worden gesteld voor de hieruit resulterende verwondingen en materiële schade en zorgen ervoor dat de garantie vervalft.

De olievrije compressoren van Aircraft hebben geen smeermiddel nodig, en dit geldt ook voor het onderhoud, dat daardoor sterk beperkt wordt. Door deze eigenschappen kunnen de compressoren ook op hellende oppervlakken gebruikt worden, zonder dat de correcte werking ervan beïnvloed wordt.

4 Voor gebruik

- De compressor mag alleen in een geschikte omgeving gebruikt worden (goede ventilatie en omgevingstemperatuur tussen +5 °C en +40 °C), en nooit in de buurt van stof, zuren, dampen of explosieve/brandbare gassen.
- Tussen de compressor en het werkbereik moet een afstand van minstens 4 meter gehouden worden.
- Een verkleuring van het kunststof deksel van de compressor tijdens het verfproces geeft aan dat de afstand te klein is.
- Steek de stekker van de elektrische kabel in een stopcontact waarvan de vorm, spanning en frequentie geschikt zijn en voldoen aan de wettelijke vereisten.
- Gebruik een verlengkabel met een maximale lengte van 5 m en een kabeldoorsnede van minstens 1,5 mm².
- Het gebruik van kabels van verschillende lengtes en doorsneden, evenals adapters en meervoudige contactdozen wordt afgeraden.
- Gebruik alleen de I/O schakelaar om de compressor uit te schakelen.
- Beweeg en verplaats de compressor alleen met behulp van de handgreep.
- Koppel de stroomkabel en de luchtslang altijd los voor het transport van de compressor.
- Voor het gebruik moet de compressor op een stabiele en horizontale ondergrond geplaatst worden.

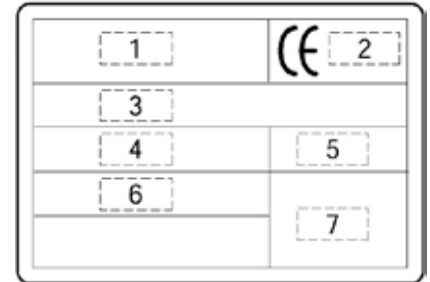
5 Technische gegevens

MOBILBOY	185 OF E
Compressorsysteem	WDS
Afmetingen (l x b x h)	320 x 380 x 467 mm
Gewicht	12 kg
Vermogen	1,1 kW
Spanning	230 V
Stroomtype	AC
Frequentie	50 Hz
Aangezogen lucht	180 l/min
Afgegeven lucht	90 l/min
Maximale druk	10 bar
Tankinhoud	5 liter
Aantal cilinders	1
Aantal trappen	1
Toerental	3400 min ⁻¹
Aandrijving	Riemaandrijving
Geluidsniveau Lw	97 dB (A)

5.1 Naamplaat

De naamplaat bevat de volgende gegevens (afb. 2):

1. Fabrikantgegevens
2. CE markering - Bouwjaar
3. TYPE: Omschrijving van de compressor
CODE: Identificatienummer
SERIENR.: Serienummer van de aangekochte compressor
4. Perslucht - Afgegeven lucht in l/min
5. Max. werkdruk - Geluidsniveau
6. Elektrische gegevens: Spanning (V/ph), frequentie (Hz),
stroomverbruik (A) - Vermogen (PS en kW), tpm
7. Mogelijke andere goedkeuringsymbolen



Afb. 2 Naamplaat

6 Transport, verpakking en opslag

6.1 Levering en transport

Levering

Controleer de compressor meteen na het leveren op transportschade en ontbrekende onderdelen. Als de compressor beschadigd is, of als er ontbrekende accessoires zijn, verwittig dan meteen de vervoerder of de verdeler.

Controleer of de compressor volledig is en of alle delen uit de leveringsomvang aanwezig zijn.

Transport



AANDACHT!

Als het gewicht van de compressor en het toelaatbare draagvermogen van de hijsmiddelen tijdens transport- of hijswerkzaamheden niet in acht genomen worden, kan de compressor kantelen of vallen.

- **Let bij transport- en hijswerkzaamheden op het gewicht van de compressor en het toelaatbare draagvermogen van de hijsmiddelen.**

6.2 Verpakking

Zorg ervoor dat er tijdens het hanteren geen personen of voorwerpen gestoten worden, ook niet als de verpakking niet bijzonder zwaar is. Om op te tillen, grijpt u de sleuven in de doos met uw handen vast. Trek beschermende handschoenen aan en gebruik een schaar of een tang om het verpakkingband van de doos te knippen. Open de bovenste lipjes, til de compressor er voorzichtig uit en plaats hem op het werkoppervlak.

Alle verpakkingmaterialen zijn recycleerbaar en moeten gesorteerd en op een milieuvriendelijke manier verwijderd worden.

Het verpakkingkarton moet met het ophalen van het oud papier worden meegegeven.

De folies zijn van polyethyleen (PE) en de gestoffeerde delen van polystyreen (PS) gemaakt. Deze stoffen moeten naar een afvalverwerkingsbedrijf gebracht worden.

6.3 Opslag

De compressor moet zorgvuldig worden schoongemaakt voordat hij in een droge, schone en vorstvrije plaats wordt opgeslagen.

De compressor mag niet onbeschermd in de open lucht of in een vochtige omgeving worden opgeslagen of getransporteerd. De compressor mag alleen staand opgeslagen worden. Niet kantelen!

7 Montage en installatie

7.1 Montage



Draag handschoenen!

De compressor wordt gemonteerd geleverd.

1. Knip met behulp van beschermende handschoenen de verpakkingsband met een schaar en trek de doos van bovenaf van de compressor uit.
2. Til de compressor op met een geschikte hefinrichting.

7.2 Installatie

Ontwerp de werkruimte rond de compressor in overeenstemming met de plaatselijke veiligheidsvoorschriften. De werkruimte voor bediening, onderhoud en reparatie mag niet beperkt worden.

Vereisten voor de opstelplaats:

- Droog, stofvrij.
- Koel, goed geventileerd, vorstvrij.
- Installeer de compressor op een plaats waar de omgevingstemperatuur tussen +5 °C en +40 °C gehouden kan worden wanneer de compressor in bedrijf is.
- Controleer of de tank leeg is, of de waterdamp verwijderd is en of alle vuil verwijderd is.
- De compressor moet dicht bij de gebruiker geïnstalleerd worden.
- Vermijd lange luchtleidingen en lange toevoerleidingen (verlengkabels).
- De compressor is geschikt voor gebruik in droge ruimtes. Het gebruik van de compressor is niet toegelaten in gebieden waar spatwater gebruikt wordt.



OPMERKING!

Plaats de compressor altijd op 50 cm afstand van obstakels die de luchtstroom en daarmee de koeling kunnen belemmeren.



AANDACHT!

- **Beveilig de compressor tegen kantelen, wegrollen en wegglijden.**
- **Zorg ervoor dat de bedieningselementen en veiligheidsvoorzieningen gemakkelijk toegankelijk zijn.**

8 Elektrische aansluiting



GEVAAR!

Levensgevaar door elektrische schok!

- Contact met onder spanning staande onderdelen kan direct levensgevaar door elektrische schokken tot gevolg hebben.
- Gebruik de compressor alleen in een droge omgeving.

1. Controleer of de netspanning overeenkomt met de op de naamplaat aangegeven spanning en geaard is. Lange toevoerleidingen, verlengstukken, kabelhaspels, enz. veroorzaken een spanningsval en kunnen het starten van de motor verhinderen. Bij lage temperaturen onder +5°C is het starten van de motor niet mogelijk door traagheid.



OPMERKING!

De compressor is uitgerust met een netsnoer met een veiligheidsstekker. Het kan aangesloten worden op elke 230V ~ 50 Hz wandcontactdoos met een 16 A zekering.



AANDACHT!

De stroomvoorziening moet de aan volgende eisen voldoen:

- **Correct geïnstalleerd contactdoos, geaard en getest.**



OPMERKING!

De aanpassing van de stroomvoorziening aan de in het betreffende land geldende richtlijnen mag alleen door een gekwalificeerde elektricien uitgevoerd worden!

2. Zorg ervoor dat de Aan/Uit schakelaar op de "0" positie staat. Steek dan de stekker in het stopcontact.

9 Omschrijving van het apparaat

1. Telescopische handgreep
2. Draaggreep
3. Manometer
4. Regelknop perslucht
5. Snelkoppeling
6. Transportwiel
7. Aftapkraan
8. Aansluitkabel
9. Aan/Uit schakelaar



Afb. 3 Omschrijving van het apparaat

Om de elektromotor tegen oververhitting te beschermen is deze compressor ontworpen voor intermitterend gebruik (Max. 15% van de werkcyclus). Indien deze luchtcompressor meer dan 15% van een uur lucht pompt, is de compressor niet in staat om de benodigde hoeveelheid perslucht volledig te kunnen leveren. Stel de hoeveelheid perslucht die nodig is voor het aanbouwdeel of toebehoren altijd af op de hoeveelheid lucht die door de compressor geleverd wordt. In geval van oververhitting reageert de thermische motorbeveiligingsschakelaar en schakelt de stroomtoevoer naar de compressor automatisch uit. Zodra de normale temperaturomstandigheden weer bereikt worden, start de motor automatisch opnieuw. Als de compressor aan een stroombron aangesloten is en de drukschakelaar op "AAN" ("ON") is, start de compressor automatisch de werkcyclus.



AANDACHT!

- **Raak nooit onderdelen aan die in beweging zijn.**
- **Gebruik de compressor nooit zonder dat alle veiligheidsvoorzieningen en beschermingen op hun plaats zijn en goed werken.**

- De compressor is met een veiligheidsventiel uitgerust, dat bij storing de drukschakelaar activeert, om de veiligheid van de machine te garanderen.
- De rode markering op de manometer verwijst naar de maximale werkdruk van de tank. Deze verwijst niet naar de ingestelde druk.
- Tijdens de montage van een gereedschap moet de luchtstroom van de ontsnappende lucht in ieder geval onderbroken worden.
- Het gebruik van perslucht voor de beoogde doeleinden (opblazen, pneumatisch gereedschap, verven, wassen met uitsluitend wasmiddelen op waterbasis, enz.) vereist kennis en naleving van de geldende normen.
- Overschrijd nooit de maximale druk die door de fabrikant aanbevolen wordt voor een onderdeel of accessoire dat met de compressor gebruikt wordt.
- Controleer of het luchtverbruik en de maximale werkdruk van het te gebruiken pneumatische gereedschap en van de aansluitlangen (met de compressor) overeenkomen met de op de drukregelaar ingestelde druk en de door de compressor geproduceerde hoeveelheid lucht.

9.1 Leveringsomvang

- Luchtpistool
- Persluchtslang
- Handleiding

10 Gebruik



AANDACHT!

Overbelast de compressor nooit! Respecteer de capaciteit, die in de technische gegevens aangegeven wordt. Controleer dat het veiligheidsventiel goed werkt door de ring naar buiten te trekken om het veiligheidsventiel te openen (de druktank moet onder druk zijn).



AANDACHT!

De compressor mag enkel bij een temperatuur tussen de +5°C en +40°C gebruikt worden.

**AANDACHT!**

Indien mogelijk moet het apparaat direct vanuit een stopcontact bediend worden. Als u toch een kabelhaspel gebruikt, moet de doorsnede van de kabel overeenstemmen met het opgenomen vermogen van de motor. Er moet een minimale doorsnede van 1,5 mm² met een kabellengte van 5 meter beschikbaar zijn. De kabel moet volledig van de haspel afgerold worden (vanwege weerstand in de kabel of spanningsval).

**AANDACHT!****Gevaar!**

Er bestaat een letselsgevaar voor de gebruiker en andere personen, als de volgende regels niet worden nageleefd:

- De compressor mag enkel door onderwezen gekwalificeerd personeel met ervaring worden gebruikt.
- Het gebruik van de compressor door kinderen of jongeren die ermee niet vertrouwd zijn is verboden.
- De bediener mag de compressor niet gebruiken als hij onder invloed is van alcohol, drugs, of geneesmiddelen.
- De bediener mag de compressor niet gebruiken als hij oververmoeid is of aan een ziekte lijdt, die zijn concentratievermogen kan verminderen.
- De compressor mag slechts door één persoon worden bediend. Andere personen moeten zich op een afstand van de werkruimte houden.

**AANDACHT!****Let er voor de ingebruikname op dat:**

- De netspanning met de technische gegevens op de naamplaat van het toestel overeenkomt.
- De Aan/Uit schakelaar op UIT (OFF) staat.
- De veiligheidsvoorzieningen en beschermkappen geïnstalleerd zijn en correct werken.

**AANDACHT!**






Vermijd het om de compressor vaak voor korte periodes aan en uit te schakelen, omdat dit de motor kan beschadigen!

**AANDACHT!**

De compressor is ontworpen voor intermitterend gebruik. Voor een probleemloze werking, mag de inschakelduur van 50% niet overschreden worden. Bijvoorbeeld, als u gedurende 10 minuten moet lakken, mag de compressor niet langer dan 5 minuten werken.

**AANDACHT!**

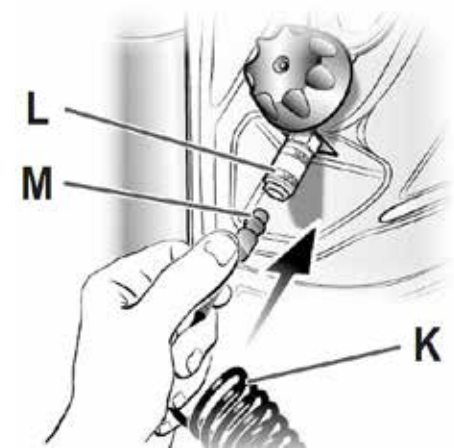
- De aangesloten pneumatische gereedschappen moeten voor de uitgangsdruk van de compressor geschikt zijn, of met een drukregelaar gebruikt worden.
- Gebruik alleen oliehoudende perslucht voor gereedschappen die met oliehoudende perslucht gebruikt moeten worden.
- Voor het gebruik van persluchtgereedschap, dat alleen met olievrije perslucht gebruikt mag worden, moet een oliefilter geïnstalleerd worden.
- Vul voertuigbanden nooit met oliehoudende perslucht.

-  **Draag een gehoorbescherming!**
-  **Draag een veiligheidsbril!**
-  **Draag een adembescherming, bij werkzaamheden die stof of nevel veroorzaken!**
-  **Draag veiligheidsschoenen!**
-  **Draag werkkledij!**

10.1 De compressor inschakelen

1. Controleer dat de Aan/Uit schakelaar op UIT staat.
2. Controleer dat de tankdruk 0 psi bedraagt.
3. Steek de stekker in een correct geaard stopcontact.
4. Verbind de luchtslang (K) met de afvoerleiding (L) (afb. 4).
5. Zet de Aan/Uit schakelaar op AAN. De Aan/Uit schakelaar gaat branden om aan te geven dat de compressor ingeschakeld is. De compressor schakelt automatisch de bedrijfscyclus in en uit, om de druk in de tank op peil te houden.
6. Stel de drukregelaar in op de voor uw pneumatische gereedschap vereiste drukinstelling.

Om de compressor uit te schakelen, zet u de Aan/Uit schakelaar van de positie AAN naar de positie UIT. Hierdoor kan de perslucht in de compressorkop afgevoerd worden. Dit vergemakkelijkt ook het volgende opstarten van de compressor.



Afb. 4 Aansluiting afvoerleiding

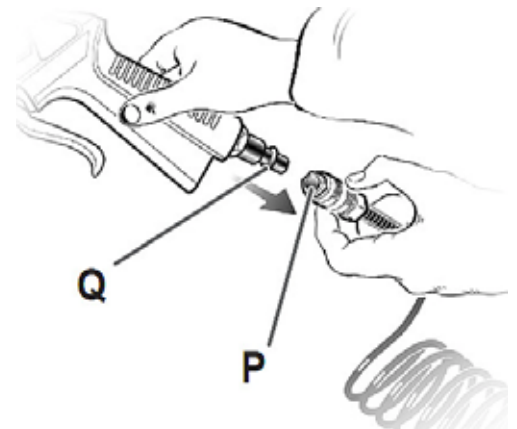
OPMERKING!
Trek de stekker nooit uit het stopcontact om de compressor uit te schakelen!

10.2 Accessoires aan de compressor aansluiten

Alle accessoires worden met de compressor verbonden door middel van de spiraalslang (K) met snelkoppeling.

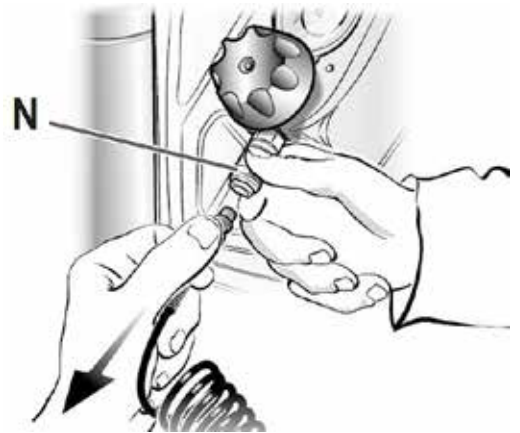
Sluit de spiraalslang (K) aan de zijkant van de koppeling (M) aan op de persluchtuitlaat (L) (afb. 4). Steek de koppeling (M) stevig in tot deze hoorbaar vastklikt.

Sluit het gewenste accessoire aan op het andere uiteinde (P) van de spiraalslang (afb. 5): Steek de koppeling (Q) stevig in (P). Ook in dit geval moet het hoorbaar vastklikken.



Afb. 5 Aansluiting koppeling

Schakel na gebruik de compressor uit en laat de persluchtank door het aangesloten accessoire stationair te laten draaien (bijv. met een pistool in de lege ruimte blazen). Trek vervolgens de buitenste groefmoer (N) (afb. 6) naar achteren om de spiraalslang van de compressor los te maken.



Afb. 6 De slangkoppeling losmaken

Koppel op dezelfde manier de spiraalslang van het accessoire los (d.w.z. trek de schroefmoer van de koppeling (P) naar achteren) (afb. 7).



Afb. 7 Aansluiting koppeling losmaken

10.3 Het blaaspistool aansluiten



Draag een veiligheidsbril!



AANDACHT!

Richt de persluchtstraal nooit naar personen of dieren. Blaas geen stof of vuil tegen uzelf of andere personen.

1. Sluit het blaaspistool op de compressor aan zoals in 10.2 beschreven.
2. Stel de werkdruk in op de voor dit accessoire aangegeven waarde.

Functie	Toepassing	Werkdruk in bar
Afblazen	Voor het afblazen van stof van gewone voorwerpen.	8 bar
	Voor het afblazen van stof van precisie-instrumenten	4 bar

3. Richt het blaaspistool op het te reinigen oppervlak en druk op de hendel. De luchtstroom kan ingesteld worden door de hendel min of meer door te drukken.

**OPMERKING!**

Reinig het blaaspistool niet met oplosmiddelen, brandbare of giftige vloeistoffen.

10.4 De werkdruk instellen

**AANDACHT!**

De maximale druk van het aangesloten werktuig mag niet overschreden worden.

Het instellen van de werkdruk moet gebeuren terwijl het gereedschap aangesloten en in werking is, om de feitelijk benodigde druk te kunnen instellen.

De werkdruk wordt met de drukregelaar (afb. 8) ingesteld (stel de gewenste druk in door naar rechts te draaien en naar links om de druk te verlagen) en op de manometer afgelezen.

Het wordt aanbevolen om de druk na het gebruik terug op nul te zetten. Bij gebruik van pneumatisch gereedschap, controleer altijd de optimale werkdruk van het accessoire.



Afb. 8 De werkdruk instellen

10.5 Motorbeveiliging

De compressor is met een motorbeveiligingsschakelaar, die de stroomtoevoer in geval van overbelasting automatisch onderbreekt. Als de motorbeveiligingsschakelaar een gedwongen uitschakeling activeert, laat de compressor in deze toestand staan en wacht ca. 20 minuten alvorens de compressor met de Aan/Uit schakelaar opnieuw in te schakelen. Als de beveiligingsschakelaar weer uitschakelt, zet dan de Aan/Uit schakelaar op UIT, trek de stekker uit het stopcontact en neem contact op met een geautoriseerde dienst.

**AANDACHT!**

Als de motorbeveiligingsschakelaar uitschakelt, laat de compressor volledig afkoelen (minstens 20 minuten). Alvorens de motor weer in te schakelen, moet u de oorzaak van het uitschakelen van de motor elimineren.

Mogelijke oorzaken van het uitschakelen:

- Lange aansluitkabel
- Opgesloten aansluitkabel (bijv. op kabelhaspel)
- Slechte stroomvoorziening (te veel parallelle gebruikers)
- Te lage omgevingstemperatuur
- Slechte koeling
- Lange stilstand voor opnieuw inbedrijfname

11 Onderhoud, reiniging en reparaties

i **Tips en aanbevelingen**
Om ervoor te zorgen dat de compressor altijd in goede toestand is en goed werkt, moeten er regelmatig onderhoudswerkzaamheden uitgevoerd worden.

! **OPMERKING!**
Neem de inspectie-intervallen voor druktanken in acht.

⚡ **GEVAAR!**
Levensgevaar door elektrische schok!

- Trek de stekker uit het stopcontact voor het begin van reinigings- en onderhoudswerkzaamheden.
- Aansluitingen en reparaties aan de elektrische uitrusting moeten door een gekwalificeerde elektricien uitgevoerd worden.

! **AANDACHT!**
Schakel de compressor uit voor het begin van het onderhoud en laat hem volledig afkoelen.
De perslucht moet volledig afgevoerd worden. De tank en de leidingen mogen niet onder druk staan.

11.1 Reiniging en onderhoud

! **GEVAAR!**
Alle werkzaamheden aan de elektrische en pneumatische systemen mogen enkel door daarvoor opgeleid, gekwalificeerd personeel, dat met de gevaren vertrouwd is, worden uitgevoerd.

! **AANDACHT!**
Controleer na het schoonmaken, het onderhoud en de reparaties of alle beschermkappen en veiligheidsvoorzieningen opnieuw gemonteerd zijn en of alle gereedschap opgeruimd is.
Contacteer in geval van beschadigde veiligheidsvoorzieningen onmiddellijk de technische dienst van uw verdeler.

! **Draag veiligheidshandschoenen!**

! **Draag veiligheidsschoenen!**

! **Draag werkkledij!**

Schakel voor het begin van het onderhoud de compressor uit, trek de stekker en voer de perslucht uit de tank af.

Elke dag

Controleer vóór ieder gebruik of de persluchtleidingen niet beschadigd zijn.

Na de eerste 50 bedrijfsuren

1. Controleer of alle schroeven, namelijk die van de motorkop en het frame, goed vastzitten.
2. Controleer alle slangaansluitingen op beschadiging. Vervang deze indien nodig.
3. Controleer of er zich stof in de bekleding heeft opgehoopt. Wijzig indien nodig de plaats waarin de compressor in bedrijf is.

11.2 Reiniging

Houd de beschermingen zo stof- en vuilvrij mogelijk. Maak het apparaat met een schone doek schoon of blaas het uit met perslucht onder lage druk.

Wij raden u aan het apparaat onmiddellijk na elk gebruik te reinigen.

Reinig het apparaat regelmatig met een vochtige doek en wat zachte zeep. Gebruik geen reinigingsmiddelen of oplosmiddelen. Deze kunnen de kunststof onderdelen aantasten. Zorg ervoor dat er geen water in het apparaat kan komen.

Slangen en spuitgereedschappen moeten voor de reiniging van de compressor losgekoppeld worden. De compressor mag niet met water, oplosmiddelen of iets dergelijks gereinigd worden.

11.3 Condenswater aftappen

Het condenswater moet dagelijks uit de tank afgevoerd worden. Open de aftapkraan (afb. 9) onder de druktank.

1. Maak zeker dat de compressor uitgeschakeld is.
2. Houd de handgreep vast en kantel de compressor naar de aftapkraan toe.
3. Open de kraan.
4. Houd de compressor gekanteld tot er geen condenswater is.
5. Sluit de aftapkraan.



Afb. 9 Aftapkraan



AANDACHT!

Het condenswater van de druktank bevat olieresten. Voer het condenswater op een milieuvriendelijke wijze af bij een geschikt verzamelpunt.

11.4 De veiligheidsventiel op goede werking controleren

Eenmaal per maand

1. Open het veiligheidsventiel (de druktank moet daarvoor onder druk zijn).
2. Controleer het veiligheidsventiel op goede werking - Voor elk onderhoud wordt het aanbevolen het veiligheidsventiel regelmatig te trekken.

Nadat het veiligheidsventiel in werking ingesteld werd, moet de bediener de compressor uitschakelen en deze door de technische dienst laten controleren.

11.5 Reparaties



GEVAAR!

De reparaties moeten uitgevoerd worden door een gespecialiseerde werkplaats of door opgeleid en gekwalificeerd personeel. Herstellingen aan de elektrische uitrusting moeten uitgevoerd worden door een gekwalificeerde elektricien of onder toezicht en leiding van een gekwalificeerd elektricien.

De firma Aircraft kan niet verantwoordelijk worden gesteld voor schade of werkingsproblemen door het niet naleven van de instructies in deze handleiding. Gebruik voor de reparaties altijd het geschikte gereedschap en gebruik enkel originele onderdelen, of onderdelen, die uitdrukkelijk aanbevolen worden door Aircraft.

11.6 Opsporen van storingen

Storingen	Mogelijke oorzaken	Oplossingen
Vermogensvermindering. Frequente inbedrijfname. Lage drukwaarde.	Controleer op overmatige vermogensbehoefte of mogelijke lekkages in aansluitingen en/of leidingen. Mogelijk verstopt aanzuigfilter.	Vervang de afdichtingen van de aansluitingen. Reinig of vervang het filter.
De compressor stopt en hervat de werking automatisch na enkele minuten.	Thermische beveiliging wordt geactiveerd door oververhitting van de motor.	Reinig de luchtroosters in de afvoerband. Ventileer de ruimte.
Na meerdere pogingen tot inbedrijfstelling stopt de compressor.	Thermische beveiliging geactiveerd door oververhitting van de motor (de stekker werd tijdens bedrijf getrokken, lage netspanning).	Druk op Aan/Uit schakelaar. Ventileer de ruimte. Wacht een paar minuten tot de compressor automatisch opnieuw opstart.
De compressor stopt niet en het veiligheidsventiel wordt ingeschakeld.	Storing in de compressor of drukschakelaar.	Trek de stekker en contacteer de technische dienst van uw verdeler.

12 Verwijdering en recyclage

Verwijder uw apparaat op een milieuvriendelijke manier. Gooi het niet eender waar weg, maar breng het afval naar een afvalverwerkingsbedrijf.

12.1 Buiten werking stellen

De apparaten, die u niet meer wenst te gebruiken, moeten op een passende wijze buiten dienst worden gesteld om toekomstig misbruik en gevaar voor mensen of het milieu te vermijden.

- Verwijder milieugevaarlijke stoffen van het apparaat.
- Demonteer de machine eventueel in kleinere, handelbare en verwerkbare delen.
- Breng de onderdelen van de machine en de milieugevaarlijke stoffen naar het afvalverwerkingsbedrijf.

12.2 Verwijdering van smeermiddelen

Zorg ervoor dat de smeermiddelen op een milieuvriendelijke manier worden verwijderd. Volg voor het verwijderen de orders van het afvalverwerkingsbedrijf.

Vraag eventueel om productspecifieke gegevensbladen.

13 Onderdelen



AANDACHT!

Letseksgevaar door het gebruik van ongepaste onderdelen!

Het gebruik van ongepaste of defecte onderdelen kan gevaarlijk zijn voor de bediener, en schade aan de machine veroorzaken.

- Gebruik enkel originele onderdelen, of onderdelen die door de fabrikant aangeraden worden.
- In twijfelgeval, gelieve contact met uw verdeler op te nemen.



INFORMATIE

De garantie vervalft bij gebruik van ongeschikte onderdelen.

13.1 Onderdelen bestellen

De onderdelen kunnen bij de fabrikant of bij uw verdeler besteld worden.

Bij elke bestelling moeten de volgende gegevens vermeld worden:

- Type van het toestel
- Artikelnummer
- Positienummer op de onderdelentekening
- Bouwjaar
- Aantal stukken
- Gewenste verzending (post, vracht, zee, lucht, express)
- Verzendadres

Onderdelen bestellingen zonder bovengenoemde informatie kunnen niet in acht genomen worden. Als de verzending niet gespecificeerd wordt, gebeurt de verzending naar keuze van de leverancier.

Gegevens zoals type, artikelnummer en bouwjaar bevinden zich op de naamplaat van de machine.

Voorbeeld:

U moet een manometer bestellen voor de compressor **MOBILBOY 185 OF E**. Deze heeft het positienummer **110** op de onderdelentekening.

- Type van het toestel: **AIRBOY 186 OF E**
- Artikelnummer: **2001240**
- Positie van het onderdeel: **8**

Het bestelnummer is: **0-2001240-08**

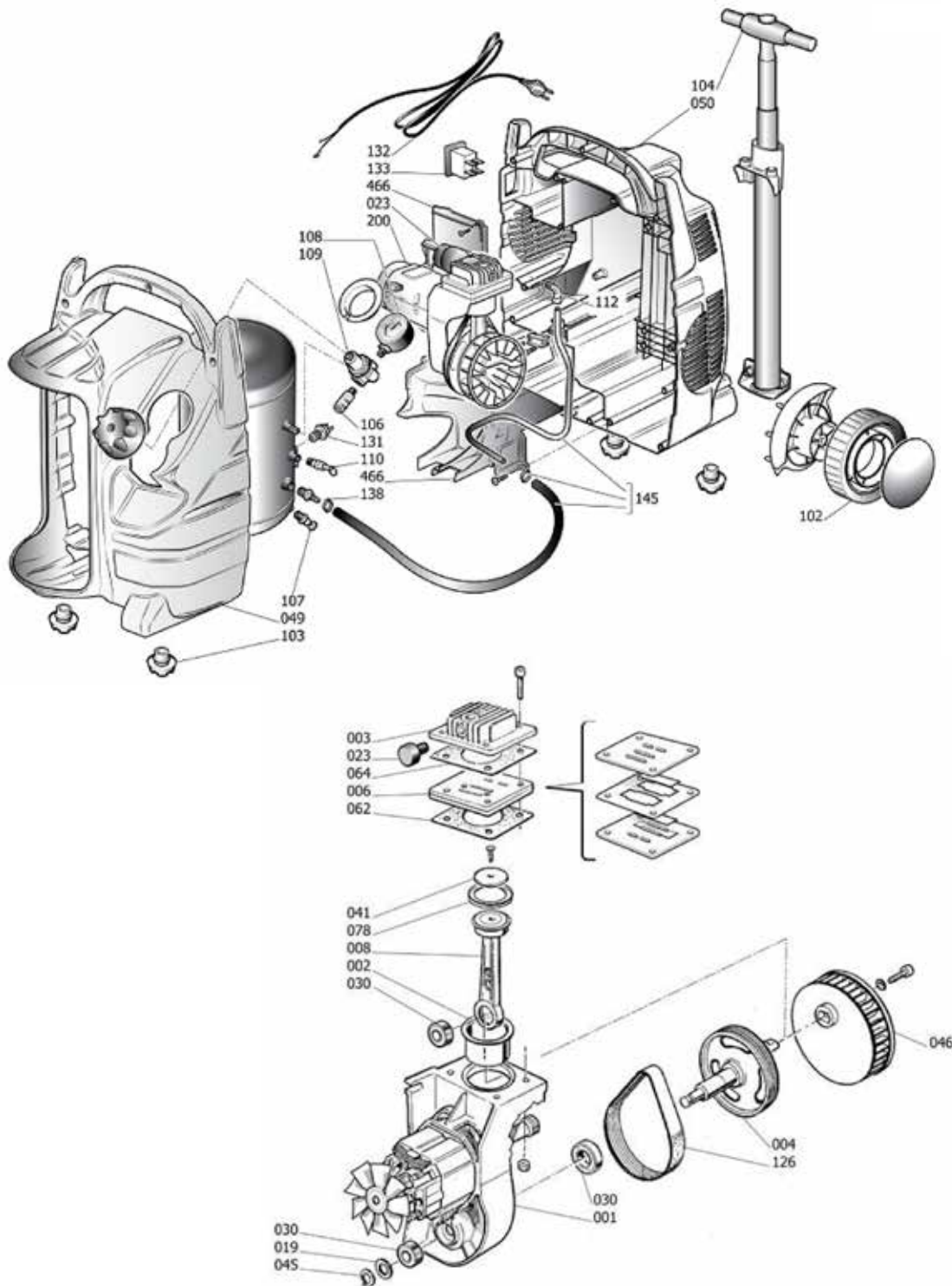
Het bestelnummer bestaat uit het artikelnummer van de machine (**2001240**), het positienummer van het onderdeel op de tekening (**08**).

Voor het artikelnummer moet u een "0" toevoegen.

Voor het positienummer moet u een "0" toevoegen voor de cijfers tussen 1 en 9.

13.2 Onderdelentekeningen

De volgende tekeningen dienen voor het identificeren van het te bestellen onderdeel. Voeg eventueel een kopie van de tekening met uw bestelling toe, door het nodige onderdeel om te cirkelen.



Afb. 10 Onderdelen MOBILBOY 185 OF E



14 EG conformiteitsverklaring

Naar Machine richtlijn 2006/42/EG Bijlage II 1.A

De fabrikant/verdelers: AIRCRAFT Kompressorenbau und Maschinenhandel GmbH
Gewerbestrasse Ost 6
A-4921 Hohenzell

Verklaart hierdoor dat het volgende product:

Productgroep: AIRCRAFT® Perslucht techniek
Omschrijving machine: MOBILBOY 185 OF E
Artikelnummer: 2001240
Type machine: Compressor
Serienummer: _____
Bouwjaar: _____

Voldoet aan de relevante, fundamentele veiligheids- en gezondheidseisen van de EG-richtlijnen (hierna) vanwege het ontwerp en de constructie, alsmede in de door ons op de markt gebrachte versie.

Relevante EG-richtlijnen: 2000/14/EG Outdoor richtlijn
2014/30/EU EMC-richtlijn

De volgende geharmoniseerde normen werden toegepast:

DIN EN 1012-1 - Compressoren en vacuümpompen - Veiligheidsvereisten - Deel 1: Compressoren.

DIN EN 60204-1 - Machineveiligheid - Elektrische uitrusting van machines - Deel 1: algemene verzoeken (IEC 60204-1:2005)

DIN EN 55014-1 - Elektromagnetische compatibiliteit - Eisen voor huishoudelijke toestellen, elektrisch gereedschap en soortgelijke elektrische toestellen - Deel 1: Emissie.

DIN EN 55014-2 - Elektromagnetische compatibiliteit - Eisen voor huishoudelijke toestellen, elektrisch gereedschap en soortgelijke elektrische toestellen - Deel 2: Immuniteit - Productfamilienorm (CISPR 14-2:2015)

DIN EN 61000-3-2 - Elektromagnetische compatibiliteit (EMC) - Deel 3-3: Grenswaarden - Grenswaarden voor harmonische stromen (ingangsstroom apparaat ≤ 16 A per geleider).

DIN EN 61000-3-3 - Elektromagnetische compatibiliteit (EMC) - Deel 3-3: Grenswaarden - Grenswaarden voor spanningswisselingen, spanningschommelingen en flikkering in openbare laagspanningsverdeelnetten voor apparatuur met een nominale stroom < 16 A per geleider, niet onderworpen aan speciale aansluitingsvereisten.

Verantwoordelijke voor de documentatie: Klaus Hütter, Gewerbestrasse Ost 6, A-4921 Hohenzell

Hohenzell, 14/12/2017

Hallstadt, 14/12/2017

Klaus Hütter, directeur

Kilian Stürmer, directeur