

Handleiding

Spanenafzuiger

- ASA 1901 / 230 V
- ASA 1903 / 400 V
- ASA 2803 / 400 V
- ASA 4303 / 400 V
- ASA 7703 / 400 V



ASA 1901



ASA 2803 / ASA 4303



ASA 7703

Inhoud

1	Voorwoord	3
1.1	Auteursrechten.....	3
1.2	Klantendienst	3
1.3	Beperkte garantie	4
2	Veiligheid	4
2.1	Gebruikte symbolen	4
2.2	Lichamelijke beschermingen	5
2.3	Veiligheidsmarkeringen.....	5
2.4	Plichten van de exploitant.....	6
2.5	Algemene veiligheidsvoorschriften	6
2.6	Restrisico's	7
3	Toepasselijk gebruik	8
3.1	Mogelijk misbruik	8
4	Technische gegevens	9
4.1	Tabellen	9
4.2	Typeplaatje.....	10
5	Omschrijving van de machine	11
5.1	Leveringsomvang	11
5.2	Accessoires	11
6	Levering, transport en opslag.....	12
6.1	Levering en transport	12
6.2	Verpakking	13
6.3	Opslag.....	13
7	Montage	13
7.1	Installatieplaats	13
7.2	Elektrische aansluiting.....	14
8	Bediening	15
8.1	De machine inschakelen	15
8.2	De machine uitschakelen	15
8.3	De spaanzakken legen	15
9	Reiniging, onderhoud en reparaties	15
9.1	Onderhoud	15
9.2	De machine reinigen na het einde van het werk.....	17
9.3	Reparaties.....	17
10	Noodgeval	18
11	Hulp bij storingen.....	18
12	Verwijdering en recyclage van een oud apparaat	19
12.1	Verwijdering	19
12.2	Verwijdering van elektrische apparaten	19
12.3	Verwijdering van smeermiddelen	19
12.4	Behandeling van apparaten en gemeentelijke voorschriften	19
13	Onderdelen.....	20
13.1	Onderdelen bestellen	20
13.2	Onderdelentekeningen	21
13.2.1	Onderdelentekening ASA 1901 en ASA 1903.....	21
13.2.2	Onderdelentekening ASA 2803	22
13.2.3	Onderdelentekening ASA 4303	23
13.2.4	Onderdelentekening ASA 7703	24

14 Schakelschema's	25
14.1 Schakelschema ASA 1901 - 230 V	25
14.2 Schakelschema ASA serie - 400 V modellen.....	26
15 EG-conformiteitsverklaring	27

1 Voorwoord

Hartelijk dank voor het aanschaffen van een product van HOLZKRAFT. HOLZKRAFT machines bieden uw kwaliteit, optimale technische oplossingen en overtuigen door een uitstekende prijs/kwaliteitsverhouding. Permanente verdere ontwikkeling en productinnovaties garanderen ten allen tijde de actuele stand van de techniek en veiligheid. Wij hopen dat onze producten u veel genoeg schenken, uw werk verlichten en een groot voordeel bieden.

Uit veiligheidsoverwegingen en om een vlekkeloos werkresultaat zij het gebruik te garanderen, moet u eerst de handleiding, voor de eerste ingebruikname, aandachtig lezen en deze handleiding zorgvuldig bewaren voor eventuele latere vragen.

INFORMATIE

Deze handleiding geeft alle noodzakelijke richtlijnen weer voor een feilloos gebruik en voor een adequaat onderhoud. De handleiding legt het toepassingsgebied van de machine vast en omvat de vereiste informatie voor een veilig en correct gebruik. De huidige aandacht in deze handleiding behelst richtlijnen die de veiligheid van personen en machine garanderen, economisch gebruik als een lange levensduur van de machine. In het hoofdstuk over het onderhoud vindt u alle details over de onderhoudswerkzaamheden die regelmatig door de gebruiker uitgevoerd moeten worden.

De afbeeldingen en informatie die in deze handleiding voorkomen, kunnen van uw machine afwijken.

De fabrikant is voortdurend bekommerd om de verbetering en vernieuwing van het product, daarom kunnen optische en technische veranderingen genomen worden, zonder dat deze voordien worden aangekondigd.

Onder voorbehoud van veranderingen en vergissingen.

1.1 Auteursrechten

De inhoud van deze handleiding is auteursrechtelijk beschermd. Het gebruik ervan is toegestaan in het kader van het gebruik van het product. Elk ander gebruik is niet toegestaan zonder schriftelijke toestemming van de fabrikant.

Wij registreren onze handelsmerken, patenten en modellen om onze producten te beschermen, op voorwaarde dat dit in elk afzonderlijk geval mogelijk is. Wij verzetten ons nadrukkelijk tegen elke inbreuk op ons intellectueel eigendom.

1.2 Klantendienst

Indien u nog vragen heeft na het lezen van die handleiding, neem contact op met uw verdeler:

VYNCKIER sa
Avenue Patrick Wagnon, 7
B-7700 Mouscron
www.vynckier.biz

1.3 Beperkte garantie

Alle gegevens en instructies in deze handleiding werden in overeenstemming met de geldende normen en richtlijnen, de stand van de techniek en onze jarenlange kennis en ervaring opgesteld.

We aanvaarden geen aansprakelijkheid in geval van schade als gevolg van de volgende redenen:

- Het niet naleven van de instructies van de handleiding,
- Het niet toepasselijke gebruik van de machine,
- Het gebruik van de machine door onvoldoende gekwalificeerd personeel,
- Onbevoegde veranderingen op de machine,
- Technische veranderingen,
- Gebruik van ongeschikte onderdelen.

Het product dat u ontvangen heeft kan van de afbeeldingen in deze handleiding afwijken, vanwege de aanwezigheid van bestelde opties, of veranderingen als gevolg van recente technologische ontwikkelingen.

In de contractuele verplichtingen gelden de algemene productievoorwaarden en leveringsvoorwaarden van de producent, evenals de wettelijke voorschriften die op de datum van de sluiting van het contract geldig zijn.

2 Veiligheid

Dit hoofdstuk geeft u een overzicht van de veiligheidsvoorschriften voor de bescherming van personen en een storingsvrije werking van de machine. In elk hoofdstuk vindt u specifieke veiligheidsvoorschriften voor iedere operatie.

2.1 Gebruikte symbolen

Veiligheidsvoorschriften

In dit hoofdstuk worden de mogelijke gevaren en specifieke aanwijzingen door symbolen aangeduid:



WAARSCHUWING!

Deze combinatie van symbool en signaalwoord duidt op een onmiddellijk gevaarlijke situatie die, indien niet vermeden, de dood of ernstig letsel zal veroorzaken.



LET OP!

Deze combinatie van symbool en signaalwoord duidt op een potentieel gevaarlijke situatie die, indien niet vermeden, kan leiden tot licht of matig letsel.



AANDACHT!

Deze combinatie van symbool en signaalwoord duidt op een potentieel gevaarlijke situatie die, indien niet vermeden, kan leiden tot schade aan eigendommen of het milieu.



AANWIJZING!

Deze combinatie van symbool en signaalwoord duidt op een potentieel gevaarlijke situatie die, indien niet vermeden, kan leiden tot schade aan eigendommen of het milieu.



Tips en aanbevelingen

Dit symbool geeft nuttige tips en aanbevelingen aan, evenals informatie voor een efficiënte en probleemloze werking van de machine.

Om het risico op persoonlijk letsel en materiële schade te beperken en gevaarlijke situaties te vermijden, moeten de veiligheidsvoorschriften in deze handleiding in acht worden genomen.

2.2 Lichamelijke beschermingen

De lichamelijke beschermingen dienen voor de veiligheid en de gezondheid van het personeel bij werken aan en met de machine. Het personeel moet voor elk specifiek werk de aanbevolen beschermingen dragen.

De aanbevolen beschermingen zijn:



Veiligheidsbril

De veiligheidsbril beschermt de ogen tegen wegvliegende onderdelen en spatten.



Gehoorbescherming

De gehoorbescherming beschermt de oren tegen verwondingen als gevolg van een te hoge geluidsniveau.



Adembescherming

Een masker beschermt de luchtwegen en longen tegen het inademen van stofdeeltjes.



Beschermende handschoenen

Handschoenen beschermen de handen tegen scherpe randen, wrijvingen, schaafwonden en ernstige verwondingen.



Veiligheidsschoenen

Veiligheidsschoenen beschermen de voeten van letsels door vallende voorwerpen, en voorkomen het slippen op gladde oppervlakken.



Werkkledij

Werkkleden zijn nauwsluitende kleren met een lage treksterkte.

2.3 Veiligheidsmarkeringen

Op de machine werden de volgende waarschuwingsbordjes aangebracht (afb. 1). Deze moeten altijd aanwezig en leesbaar zijn.



Afb. 1: Veiligheidsmarkeringen op de machine

De bordjes op de machine mogen in geen enkel geval verwijderd worden. Een ontbrekend of beschadigd bord moet onmiddellijk vervangen worden. Als een bord ontbreekt of beschadigd is, moet de machine buiten dienst gesteld worden totdat het bord vervangen werd.

2.4 Plichten van de exploitant

De exploitant van de spanenafzuiger moet zijn personeel regelmatig opleiden in de volgende onderwerpen:

- Het in acht nemen van de bedienings- en installatieinstructies en de wettelijke voorschriften.
- De correcte werking van de spanenafzuiger.
- Indien nodig, de instructies voor de bedrijfsveiligheid en de bedieningshandleiding van de exploitant in acht nemen.
- Het gedrag in noodgeval.

2.5 Algemene veiligheidsvoorschriften



WAARSCHUWING!

Bij het gebruik van elektrisch gereedschap moeten altijd basisveiligheidsmaatregelen worden genomen om het risico van brand, elektrische schokken en gevaarlijk persoonlijk letsel te voorkomen.

Lees al deze instructies voordat u met de machine gaat werken en bewaar deze instructies.

1. Houd orde in de werkruimte. Wanorde in de werkruimte kan tot verwondingen leiden.
2. Let op de omgeving van de werkruimte. Gebruik de spanenafzuiger alleen binnenshuis, en niet op vochtige en natte plaatsen. Zorg voor een goede verlichting van de werkruimte. Gebruik de spanenafzuiger niet in een explosieve omgeving of in de nabijheid van gassen.
3. Bescherm uzelf tegen elektrische schokken. Vermijd contact met gearde oppervlakken.
4. Houd andere personen weg van de werkruimte. Zorg ervoor dat andere personen, vooral kinderen, die niet bij het werk betrokken zijn, de machine niet aanraken en uit de buurt van de werkruimte blijven.
5. Controleer de voedingskabel regelmatig. In geval van schade, laat de kabel door een gekwalificeerde elektricien repareren of vervangen.
6. Houd de handgrepen droog, schoon en vrij van olie en vet.
7. Draag passende kleding. Draag geen loshangende kleding of juwelen. Ze kunnen verstrikken raken in bewegende machinedelen. Antislip schoenen worden aanbevolen tijdens het werk. Verwijder ringen en polshorloges en armbanden voordat u met het werk begint.
8. Zorg ervoor, voor het beging van het werk, dat de zuigslang goed is bevestigd, en dat alle instelsleutels werden verwijderd.
9. De zuigslang moet worden gearde, voor het afvoeren van de elektrostatische lading aan de aansluitingen van de spanenafzuiger.
10. Blijf oplettend. Let op uw eigen werk, volg uw gezond verstand en gebruik de machine niet als een handeling gevaarlijk lijkt.
11. Volg de lokale regelgeving voor elektriciteit en veiligheid en de geldende Europese normen. Controleer of de stroomvoorziening voldoet aan de eisen van de machine (zie typeplaatje).
12. De machine mag alleen worden ingeschakeld als ze volledig is gemonteerd.
13. Trek nooit aan de kabel om de stekker uit het stopcontact te trekken. Houd de kabel uit de buurt van hitte, olie en scherpe randen.
14. Voer onderhoudswerkzaamheden uit, bijv. zakken-, filter- en slangwissel alleen als de netstekker is losgekoppeld. Er is een risico op letsel door het aanraken van de ventilatorwaaier.
15. Bescherm de machine tegen vocht. Als de machine buitenshuis wordt gebruikt, gebruik dan alleen verlengkabels, die bestemd zijn voor gebruik buitenshuis en gemarkeerd zijn.
16. Werk niet in explosiegevaarlijke gebieden.
17. Gebruik alleen originele accessoires.
18. Controleer de machine voor elke inbedrijfstelling op een goede werking.
19. Laat defecte schakelaars vervangen door een geautoriseerde specialist.
20. Gebruik de machine niet bij temperaturen onder 0 °C.

21. Neem de voorschriften voor ongevallenpreventie en brandbeveiliging in acht.
22. Draag een stofmasker (filtermasker met deeltjesfilter, filterklasse 2 bij het vervangen van het filter of spaanzak.
23. Het gebruik van accessoires of hulpstukken, die niet in deze handleiding worden aanbevolen, kan leiden tot persoonlijk letsel.
24. Een beschadigde veiligheidsvoorziening of ander onderdeel moet op de juiste wijze worden gerepareerd of vervangen door een erkend servicecentrum, tenzij anders vermeld in deze handleiding.
25. De machine voldoet aan de relevante veiligheidsvoorschriften. Reparaties mogen alleen worden uitgevoerd door gekwalificeerde personen die originele onderdelen gebruiken, anders kan er een aanzienlijk gevaar voor de bediener ontstaan.

2.6 Restrisico's

De spanenafzuiger kan gevaar opleveren als het niet door geschoolde personen wordt bediend en/of verkeerd of niet voor het beoogde doel wordt gebruikt.

Resterende gevaren zijn potentiële, niet voor de hand liggende gevaren, zoals:

- Letsel door het niet naleven van veiligheidsinstructies, normen, richtlijnen of voorschriften,
- Verwondingen door ongecoördineerd werk,
- Gevaar door werkzaamheden aan de elektrische installatie, kabels en aansluitingen,
- Er bestaat een pletgevaar door de spanhendel bij de installatie van de spaanzak.

3 Toepasselijk gebruik

De spanenafzuiger is uitsluitend gebouwd voor gebruik in combinatie met houtbewerkingsmachines voor het afzuigen van frees-, schaaf- en zaagsel (geen stof). De spanenafzuiger wordt uitsluitend gebruikt voor het afzuigen van droge houtspanen uit werktuigmachines die via een afzuigaansluiting of aangesloten vloerreinigingsapparatuur zijn aangesloten.

Massieve lichamen, bijvoorbeeld stukken hout (over een lengte van 1 cm), metalen stukken en stenen mogen niet worden opgezogen. Dergelijke lichamen leiden tot schade aan de waaier (uitsluiting van garantie).

Een correct gebruik houdt ook in dat alle instructies in deze handleiding worden nageleefd. Elk gebruik dat verder gaat dan het beoogde gebruik of ander gebruik wordt beschouwd als misbruik. Stürmer Maschinen GmbH aanvaardt geen enkele aansprakelijkheid voor constructie- of technische wijzigingen aan de spanenafzuiger.

Aanpakken van welke aard dan ook op schade als gevolg van oneigenlijk gebruik zijn uitgesloten.



WAARSCHUWING!

Gevaar bij misbruik!

Misbruik van de spanenafzuiger kan leiden tot gevaarlijke situaties.

- Gebruik de spanenafzuiger alleen binnen het in de technische gegevens aangegeven capaciteiten.
- Bedien de spanenafzuiger niet in explosiegevaarlijke omgevingen.
- Omzeil of schakel de veiligheidsvoorzieningen nooit uit.
- Bedien de spanenafzuiger alleen in een technische perfecte en volledig gemonteerde toestand.
- Massieve lichamen zoals stukken hout (over een lengte van 1 cm), metalen stukken of stenen mogen niet worden gestofzuigd. Dergelijke lichamen leiden tot schade aan de waaier (uitsluiting van garantie).

3.1 Mogelijk misbruik

De spanenafzuiger mag alleen worden gebruikt binnen de door de fabrikant gespecificeerde technische gegevens. Elk ander gebruik dan beschreven onder "Toepasselijk gebruik" of gebruik dat verder gaat dan dat, wordt als ongepast beschouwd. De fabrikant is niet aansprakelijk voor eventuele schade die hieruit voortvloeit.

Mogelijk misbruik is bijvoorbeeld:

- De spanenafzuiger is niet geschikt voor het veilig afzuigen van explosieve of gelijkwaardige materialen.
- Er mogen geen vloeistoffen, agressieve gassen, licht ontvlambare materialen of gloeiende deeltjes (smeulend vuur of dergelijke) worden aangezogen. Het aanzuigen van houtbewerkingsmachines waar vonken en smeulend vuur te verwachten zijn (bijv. meerbladzagen) is verboden.
- De spanenafzuiger is niet geschikt voor installatie in een explosiegevaarlijke omgeving.





4 Technische gegevens

4.1 Tabellen

Model	ASA 1901	ASA 1903
Lengte	1000 mm	1000 mm
Breedte / Diepte	500 mm	500 mm
Hoogte	2100 mm	2100 mm
Netto gewicht	39 kg	39 kg
Ingangsvermogen	1,5 kW	1,5 kW
Uitgangsvermogen	1,05 kW	1,1 kW
Voedingsspanning	230 V	400 V
Maximum volumestroom	1900 m ³ /h	1900 m ³ /h
Maximum onderdruk	1700 Pa	1700 Pa
Filteroppervlak	1,92 m ²	1,92 m ²
Volume spaanzak	110 l	110 l
Ø Afzuigaansluiting inlaat	203 mm	203 mm
Ø Afzuigaansluiting uitlaat	1 x 100 mm 1 x 200 mm	1 x 100 mm 1 x 200 mm
Toerental onbelast	2950 min ⁻¹	2950 min ⁻¹
Geluidsniveau	85,7 dB(A)	85,7 dB(A)

Model	ASA 2803	ASA 4303	ASA 7703
Lengte	1500 mm	1700 mm	1900 mm
Breedte / Diepte	500 mm	600 mm	670 mm
Hoogte	2100 mm	2400 mm	2800 mm
Netto gewicht	53 kg	69 kg	88 kg
Ingangsvermogen	2,2 kW	3,8 kW	4,8 kW
Uitgangsvermogen	1,68 kW	3 kW	3,8 kW
Voedingsspanning	400 V	400 V	400 V
Maximum volumestroom	2800 m ³ /h	4300 m ³ /h	7700 m ³ /h
Maximum onderdruk	1900 Pa	2000 Pa	2800 Pa
Filteroppervlak	2 x 1,92 m ²	2 x 2,4 m ²	2 x 5,98 m ²
Volume spaanzak	2 x 120 l	2 x 215 l	2 x 290 l
Ø Afzuigaansluiting inlaat	203 mm	260 mm	260 mm
Ø Afzuigaansluiting uitlaat	1 x 100 mm 2 x 120 mm	2 x 100 mm 2 x 120 mm	3 x 120 mm 1 x 100 mm
Toerental onbelast	2950 min ⁻¹	2950 min ⁻¹	2950 min ⁻¹
Geluidsniveau	87,5 dB(A)	89,9 dB(A)	98,3 dB(A)

4.2 Typeplaatje

Späne Absauganlage Dust collector		   	
Typ Type	ASA 1901	Serien-Nr. Serial no.	
Artikel-Nr. Item no.	5128191	Baujahr Year of manufacture	
Abgabeleistung Motor output	1050 W	Netzanschluss Power connection	230 V
Absaugstutzen Inlet diameter	203 mm	Schalldruckpegel Sound pressure level	85,7 dB
Absaugleistung Max. volume flow	1900 m ³ /h	Aufnahmeleistung Motor input	1500 W
 www.holzkraft.de		Stürmer Maschinen GmbH Dr.-Robert-Pfleger-Str. 26, 96103 Hallstadt Deutschland / Germany	

Afb. 2 : Typeplaatje ASA 1901

5 Omschrijving van de machine

Afbeeldingen in deze handleiding kunnen van het werkelijke product afwijken.

Afzuigapparaten ASA 1901 en ASA 1903



Afb. 3 : Afzuigapparaten ASA 1901 en ASA 1903

Afzuigapparaten ASA 2803 en ASA 4303



Afb. 4 : Afzuigapparaten ASA 2803 en ASA 4303

Componenten:

1. Filterbehuizing
2. Aan/Uit schakelaar
3. Spaanzak
4. Zwenkwiel
5. Chassis van de trolley
6. Afzuigeenheid
7. Motor

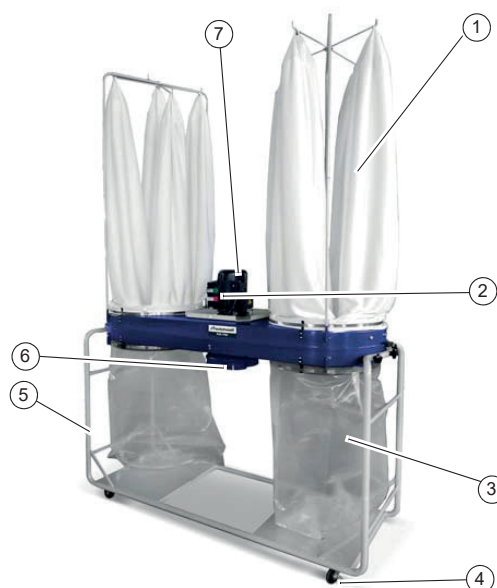
5.1 Leveringsomvang

- Filterzak voor ASA 1901/1903/2803
- Filterzak voor ASA 4303
- Filterzak voor ASA 7703

5.2 Accessoires

- Filterpatroon 510 x 610 mm voor ASA 4303
Artikelnummer: 5129990
- Filterpatroon 510 x 1220 mm voor ASA 4303
Artikelnummer: 5129991
- Filterpatroon voor ASA 1901/1903/2803
Artikelnummer: 5129190
- Adapter 100 mm/120 mm
Artikelnummer: 5129996

Afzuigapparaat ASA 7703



Afb. 5 : Afzuigapparaat ASA 7703

6 Levering, transport en opslag

6.1 Levering en transport

Levering

Controleer de machine na de levering onmiddellijk op eventuele transportschade. Als er iets ontbreekt of beschadigd is, meld het onmiddellijk aan de vervoerder of aan de verdeler, latere klachten worden niet aanvaard.

Transport

Onjuist transport veroorzaakt ongelukken en kan leiden tot schade of storingen aan de machine, waarvoor wij geen aansprakelijkheid of garantie aanvaarden.

Transporteer de leveringsomvang beveiligd tegen verschuiven of kantelen met een voldoende gedimensioneerde hefswagen of een kraan naar de installatieplaats.



WAARSCHUWING!

Zware tot dodelijke letsels door machinedelen die van een vorkheftruck, palletwagen of transportvoertuig omvallen. Volg de instructies en informatie op de transportkist.

Let op het totale gewicht van de machine. Het gewicht van de machine staat vermeld in hoofdstuk "Technische gegevens". Bij het uitpakken van de machine kan het gewicht ervan ook op het typeplaatje worden afgelezen. Gebruik alleen transportmiddelen en hijsmiddelen die het totale gewicht van de machine kunnen dragen.



WAARSCHUWING!

De zwaarste tot dodelijke letsels kunnen voorkomen bij gebruik van niet toereikende hefwerktuigen of versleten riemen die scheuren onder de last.

Controleer of de heftuigen en hefriemen toereikend zijn voor de belasting en niet beschadigd zijn.

Houd u aan de voorschriften ter voorkoming van ongevallen van de branchevereniging die verantwoordelijk is voor uw bedrijf of andere toezichthoudende instanties.

Maak de lading zorgvuldig vast.

Algemene gevaren bij het interne transport van de machine



WAARSCHUWING!

Kantelgevaar!

De machine mag maximum 2 cm onbeveiligd worden opgetild.

Werknemers moeten zich buiten de gevarezone, het bereik van de lading, bevinden.

Waarschuw de werknemers en breng ze op de hoogte van het gevaar.

Machines mogen alleen worden vervoerd door geautoriseerde en gekwalificeerde personen. Handel bij het vervoer op een verantwoorde manier en houd altijd rekening met de gevolgen.

Onthoudt u van gedurfde en risicovolle acties. Bijzonder gevaarlijk zijn hellingen en dalingen (bijv. opritten, hellingen en dergelijke). Als het rijden op dergelijke doorgangen onvermijdelijk is, is bijzondere voorzichtigheid geboden.

Controleer de transportroute voor aanvang van het transport op mogelijke gevarenpunten, oneffenheden en verstoringen en op voldoende sterkte en laadvermogen.

Gevarenpunten, oneffenheden en fouten moeten vóór het transport worden geïnspecteerd. Het verwijderen van gevaarlijke punten, oneffenheden en storingen bij het transport door andere medewerkers leidt tot aanzienlijke gevaren.

Een zorgvuldige planning van het interne vervoer is daarom essentieel.

6.2 Verpakking

Alle verpakkingsmaterialen en accessoires zijn recycleerbaar en moeten daarvoor teruggebracht worden. Het verpakkingshout kan teruggebracht worden voor verwijdering of recyclage. Kartonnen delen kunnen gegeven worden aan de oud papierverzameling. De bladen en accessoires zijn van polyethyleen (PE) of polystyreen (PS). Die materialen kunnen weer in gebruik genomen worden na verwerking, als u deze naar een bevoegd afvalverwerkingsbedrijf brengt. Sorteert de verpakkingen voor ze terug te brengen zodat ze gerecycleerd worden.

6.3 Opslag

Bewaar de afzonderlijke functionele onderdelen in de originele verpakking en het complete afzuigstelsel grondig gereinigd in een droge, schone en vorstvrije omgeving (tussen +5 en +55 °C). De machine mag niet met chemicaliën worden opgeslagen.

7 Montage



WAARSCHUWING!

Gevaar!

Installatie, elektrische aansluiting, onderhoud, inbedrijfstelling, reparatie, enz. mogen alleen worden uitgevoerd door gekwalificeerd personeel.



AANDACHT!

Letselsgevaar!

Ondanks geoptimaliseerde productieprocessen is er een restrisico op letsel door snijkanten.



Draag beschermende handschoenen!



Draag veiligheidsschoenen!



Draag werkkledij!

De spanenafzuiger wordt afzonderlijk geleverd. Het moet correct worden geïnstalleerd en onder strikte naleving van onze instructies.

Als de montage niet volgens onze instructies wordt uitgevoerd en als het defect/de schade die zich heeft voorgedaan een gevolg is van een ongepaste wijziging, verwerking of andere behandeling zijn alle aanspraken op schadevergoeding of garantie uitgesloten. De besteller moet bewijzen dat de onjuiste installatie was niet de oorzaak van het defect/de schade.

7.1 Installatieplaats

De ondergrond van de installatieplaats moet effen en stevig zijn.

Er moet voldoende ruimte beschikbaar zijn voor de bediening en het onderhoud van de machine.

Bij de installatie moet rekening worden gehouden met de benodigde ruimte en met de wandafstanden voor onderhoud en service. Er moet speciaal aandacht worden besteed aan de eisen op het gebied van brand- en explosiebeveiliging.

De aarding van alle componenten moet door de klant worden uitgevoerd.

7.2 Elektrische aansluiting



GEVAAR!

Levensgevaar door elektrische schok!

Bij contact met onder spanning staande componenten bestaat er een levensgevaar.

Ingeschakelde elektrische componenten kunnen ongecontroleerde beweging uitvoeren en ernstig letsel veroorzaken.

Trek de stekker uit het stopcontact voordat u de spanenafzuiger instelt.

230 V aansluiting (afb. 6).

1 fase / 50 Hz

0,75 kW zekering 10 A traag

1,1 kW zekering 10 A traag

Aansluiting met schakelaar - stekker combinatie (apparaat- Schuko-stekker). Gebruik een aansluitkabel met standaard Schuko-koppeling, minimum 1 mm² doorsnede. Elektrische aansluiting met aansluitkabel 3-polig (230 V).

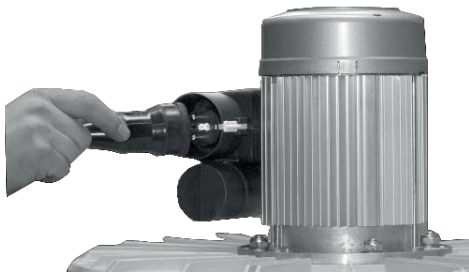
400 V aansluiting (afb. 7)

0,75 kW zekering 10 A traag

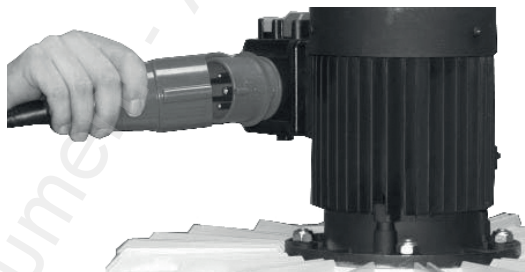
1,5 kW zekering 10 A traag

2,2 kW zekering 10 A traag

Aansluiting met schakelaar - stekker combinatie, 16 A 5-polig kabel, CEE-koppeling, met minimum 1 mm² doorsnede. Elektrische aansluiting met aansluitkabel 5-polig. Gebruik geen defecte aansluitkabel! Controleer de aansluitkabel regelmatig op schade!



Afb. 6 : 230 V aansluiting



Afb. 7 : 400 V aansluiting



AANDACHT!

- Bij verkeerde draairichting bestaat er een risico op overbelasting voor de motor.
- Het stroomverbruik mag de aangegeven nominale stroom niet overschrijden.

8 Bediening

8.1 De machine inschakelen

- Controleer of de afzuigslang stevig is aangesloten op de spanenafzuiger en de afzuigadapter van de houtbewerkingsmachine.
- Controleer of de spaanzakken goed vastzitten.
- Schakel de spanenafzuiger door de groene knop "I" in te drukken.
- Schakel de houtbewerkingsmachine in.

8.2 De machine uitschakelen

- Schakel de houtbewerkingsmachine uit.
- Schakel de spanenafzuiger uit door op de rode knop "0" te drukken.

8.3 De spaanzakken legen

- Controleer en leeg de spaanzakken regelmatig. LET OP: Trek de stekker uit het stopcontact!
- Houd de volle spaanzak met één hand vast.
- Open de snelsluiting.
- Verwijder de zak en gooi de inhoud op een milieuvriendelijke manier weg.
- Plaats de zak terug in de houder en zet hem vast met de snelsluiting.

9 Reiniging, onderhoud en reparaties

9.1 Onderhoud



AANDACHT!

- Na het uitschakelen van de machine draait de waaier ca. 1 tot 3 minuten.
- De waaier mag nooit met de hand of met voorwerpen worden afgeremd.
- Bij een stilstand van meer dan 1 week is het over het algemeen noodzakelijk om de motor- of ventilatoras één keer per week te laten draaien, om een belasting van de lagers en daarmee schade aan de lagers te voorkomen.
- Voor de inbedrijfname van de spanenafzuiger moet de afdichtingszitting van alle geïnstalleerde filters worden gecontroleerd.

Algemeen:

De spanenafzuiger is ontworpen voor het afzuigen van droge stoffen en spanen van stofklasse L.

1. Reinig de machine volgens de hoeveelheid stof (vermindering van de zuigkracht).
2. Vervang de spaanzak tijdig.
3. Gebruik alleen originele spaanzakken.
4. Controleer af en toe de draairichting (vergelijk de lopende koelventilator van de motor met de richtingspijl). Als de draairichting verkeerd is, is het vermogen onvoldoende en warmt de motor onaanvaardbaar op. Wijzigingen aan het draaiveld mogen alleen worden uitgevoerd door een gekwalificeerde elektricien.



AANDACHT!

- Bij verkeerde draairichting bestaat er een risico op overbelasting voor de motor.
- Het stroomverbruik mag de aangegeven nominale stroom niet overschrijden.
- De maximale motorsnelheid mag niet worden overschreden.
- De maximale ventilatorsnelheid mag niet worden overschreden.



GEVAAR!

- Ventilatoren mogen niet worden gebruikt bij ongewone trillingen en geluiden of bij ontoelaatbaar hoge trillingssnelheden.
- Bij gebruik met ontoelaatbaar hoge trillingswaarden kan de waaier breken, wat kan leiden tot ernstige schade aan eigendommen en persoonlijk letsel.

Het ingezamelde materiaal verwijderen



**Draag een adembescherming!
(Masker met deeltjesfilter, filterklasse 2)**

Wanneer de opvangbak vol is of wanneer het maximum toegestane vulniveau is bereikt:

1. Schakel de stofproducerende machine uit en trek de stekker uit het stopcontact.
2. Voer de reiniging nogmaals uit.
3. Schakel de spanenafzuiger uit en trek de stekker uit het stopcontact.
4. Trek na het loslaten van de spanhendel de spaanzak uit.
5. Sluit de spaanzak voorzichtig en verwijder deze uit de opvangbak.



AANDACHT!

- Trek de stekker uit het stopcontact voordat u de opvangbak verwijdert.
- Er bestaat een pletgevaar door de spanhendel bij de installatie van de spaanzak.



AANWIJZING!

Het verwijderen van de spanen moet gebeuren in overeenstemming met de lokale voorschriften.

6. Zet de nieuwe spaanzak in de opvangbak in.

De filterzak vervangen



GEVAAR!

Levensgevaar door elektrische schok!

Bij contact met onder spanning staande componenten bestaat er een levensgevaar. Ingeschakelde elektrische componenten kunnen ongecontroleerde beweging uitvoeren en ernstig letsel veroorzaken.

Trek voor het begin van reinigings- en onderhoudswerkzaamheden de stekker uit het stopcontact.

1. Haak de lus van de filterzak vast aan de bevestigingsstang van de spanenafzuiger.
2. Installeer een verlengstang aan het einde van de filterzakhouders. Til de steuntangen met de filterzak erop en steek het uiteinde van de steuntangen in de gaten in de houder. **OPMERKING:** het uitlopende uiteinde van de filterzakverlenging voorkomt dat de stang door de houder glijdt.
3. Plaats het open uiteinde van de filterzak over de bovenlip van de steuntrommel. Haal de sluitband door de filterzak en zet hem vast met de klem.
4. Voer de resterende band door de lussen van de spaanzak. Plaats het open uiteinde van de spaanzak over de onderlip van de trommel en zet deze vast met de sluitband.
OPMERKING: Zorg ervoor dat de sluitband in het kanaal van de trommelhouder is geplaatst voordat u de klem vergrendelt.

9.2 De machine reinigen na het einde van het werk

De spanenafzuiger moet altijd schoon worden gehouden.



Draag beschermende handschoenen!



AANWIJZING!

Gebruik nooit bijtende reinigingsmiddelen voor het reinigen van uw spanenafzuiger. Deze kunnen uw apparaat beschadigen of zelfs vernietigen.

1. Haal de stekker uit het stopcontact.
2. Veeg alle open machineonderdelen regelmatig met een borstel of een doek af.
3. Alle gelakte oppervlakken moeten worden gereinigd met een zachte en vochtige doek.
4. Behandel kale metalen oppervlakken met antiroestspray.

9.3 Reparaties



AANDACHT!

Alle reparaties moeten door gekwalificeerd personeel worden uitgevoerd.

Elke dag:

- Visuele inspectie op gebreken of schade aan het apparaat of de onderdelen.
- De filterkamer moet worden gecontroleerd op ongewone afzettingen en indien nodig worden gereinigd.

Elk maand:



AANDACHT!

De maandelijkse en jaarlijkse inspecties moeten schriftelijk worden gedocumenteerd met de volgende inhoud:

- **Datum van inspectie,**
- **Naam van de controleur,**
- **Commentaar op de toestand van de spanenafzuiger en, indien van toepassing, vermelding van gebreken.**

De maandelijkse controle moet worden uitgevoerd door een bevoegd persoon, d.w.z. iemand die is geïnstrueerd in de werking van de spanenafzuiger.

- Verstopte filterzakken moeten worden gereinigd.
- Visuele controle op duidelijke gebreken of schade aan het apparaat of de onderdelen.
- De behuizing moet worden gecontroleerd op ongewone afzettingen en indien nodig worden gereinigd.
- Controleer op lekken.
- Defecte filterzakken moeten worden vervangen.

Elk jaar:

De jaarlijkse inspectie moet worden uitgevoerd door een bevoegd persoon, d.w.z. iemand die is geïnstrueerd in de werking van de spanenafzuiger.

- Verstopte filterzakken moeten worden gereinigd.
- Visuele controle op duidelijke gebreken of schade aan het apparaat of de onderdelen.
- De filterkamer moet worden gecontroleerd op ongewone afzettingen en indien nodig worden gereinigd.
- Over hun gehele levensduur moeten de filters het afscheidingsrendement dat overeenkomt met de filterklasse hebben. In geval van opvallende vervuiling of lekkage, moet het filter worden vervangen.
- Controleer alle afdichtingen op beschadigingen en op goede bevestiging, vervang deze indien nodig.
- Vervang defecte filterzakken.

- Controleer de dichtheid van de behuizing en de opvangbak en sluit deze zo nodig af.
- Controleer de ventilatorkamer op stofafzetting en reinig ze indien nodig.
- Controleer de lagers op ongewone geluiden en smeer deze indien nodig.
- Controleer de zuigkracht.
- Controleer de ventilator op vuil, trillingen, beschadigingen, losse schroeven en corrosie. Controleer eenmaal per jaar de waaier, vooral de lasnaden, op eventuele scheuren.

Als de spanenafzuiger niet goed functioneert, neem dat contact op met de technische dienst van uw verdeler. De contactgegevens vindt u in hoofdstuk 1.2 "Klantendienst".



AANDACHT!

Alle bescherming- en veiligheidsvoorzieningen moeten onmiddellijk na afloop van de reparatie- en onderhoudswerkzaamheden opnieuw worden gemonteerd.

10 Noodgeval

- In geval van brand moet het apparaat met de netstekker van de stroomtoevoer worden losgekoppeld.
- De kamers moeten worden afgesloten, om de luchttoevoer tot een minimum te beperken.
- Waarschuw de brandweer.
- Open de behuizing pas nadat alle smeulend vuren veilig zijn gedoofd.



AANDACHT!

Ter bescherming tegen eventueel vrijkomende schadelijke stoffen mogen de ruimten alleen met ademmaskers worden betreden.

11 Hulp bij storingen



AANDACHT!

Diagnose, probleemoplossing en heringebruikname mogen alleen door geautoriseerde personen worden uitgevoerd. Dit geldt vooral voor werkzaamheden aan elektrische apparatuur binnen de elektrische bedrading (bijv. testen, vervangen, enz.)!

In principe moet de vakhandelaar op de hoogte worden gebracht om de storing te verhelpen.

Als het debiet te laag is, kan dit te wijten zijn aan een verstopt filter. Om deze verstopping te verhelpen, moet het afzuigapparaat worden uitgeschakeld. De bediener moet dan met de hand op het filter tikken om het stof uit het filter te verwijderen.

12 Verwijdering en recyclage van een oud apparaat

Ontdoet U van uw apparaat op een milieuvriendelijke wijze, gooi geen afval in de vrije natuur. Volg zorgvuldig de in uw gemeente geldende milieuvoorschriften voor het weggooien van verpakkingen en oude apparaten.

12.1 Verwijdering

Gebruikte apparaten moeten dadelijk en op een passende wijze verwijderd worden om toekomstig misbruik en gevaar voor het milieu of voor mensen te vermijden.

- Neem alle milieugevaarlijke stoffen van het apparaat af.
- Demonteer het apparaat in handelbare en verwerkbare delen.
- Breng de delen van het apparaat en de milieugevaarlijke stoffen naar het afvalverwerkingsbedrijf.

12.2 Verwijdering van elektrische apparaten

Elektrische apparaten bevatten herbruikbare en milieugevaarlijke materialen. Zorg ervoor dat de wettelijke voorschriften gevold worden voor het verwijderen van elektrische componenten. Bij twijfel, raadpleeg uw gemeentelijke afvalverwerkingsbedrijf.


12.3 Verwijdering van smeermiddelen

De voorschriften voor de verwijdering van smeermiddelen zijn verkrijgbaar bij de fabrikant van de smeermiddelen.

Vraag hem indien nodig het product-specifieke gegevensblad.

12.4 Behandeling van apparaten en gemeentelijke voorschriften

Behandeling van versleten elektrische en elektronische apparaten (geldig in de landen van de Europese Gemeenschap en andere Europese landen die over een selectieve afvalverzamelingsysteem beschikken.

 Dit symbool op het product en zijn verpakking duidt aan dat dit product niet zoals een huisafval mag behandeld worden. Het moet dus teruggebracht worden naar een geschikt bedrijf voor het verwijderen van elektrische en elektronische apparaten. Zodoende helpt u de nadelen voor het milieu en de gezondheid te voorkomen. De recyclage van materialen helpt de natuurlijke rijkdommen te bewaren.

Voor verdere informatie over de recyclage van dit product, contacteer uw gemeente, het recyclagepark of de verkoper van het product.

13 Onderdelen



GEVAAR!

Gevaar voor letsel door het gebruik van ongeschikte onderdelen!

Het gebruik van ongeschikte of defecte onderdelen kan gevaarlijk zijn voor de bediener, en schade aan de machine veroorzaken.

- Gebruik enkel originele onderdelen, of onderdelen die door de fabrikant aangeraden worden.
- In geval van twijfel, neem dan contact op met uw verdeler.



AANWIJZING!

Het gebruik van niet toegestane onderdelen annuleert de garantie.

13.1 Onderdelen bestellen

De onderdelen kunnen bij de fabrikant of bij uw verdeler besteld worden.

Bij elke bestelling moeten de volgende gegevens vermeld worden:

- Machinetype
- Artikelnummer
- Positie op de onderdelentekening
- Bouwjaar van de machine
- Aantal stukken
- Gewenste verzending (post, vracht, zee, lucht, expres)
- Verzendadres

Voorbeeld:

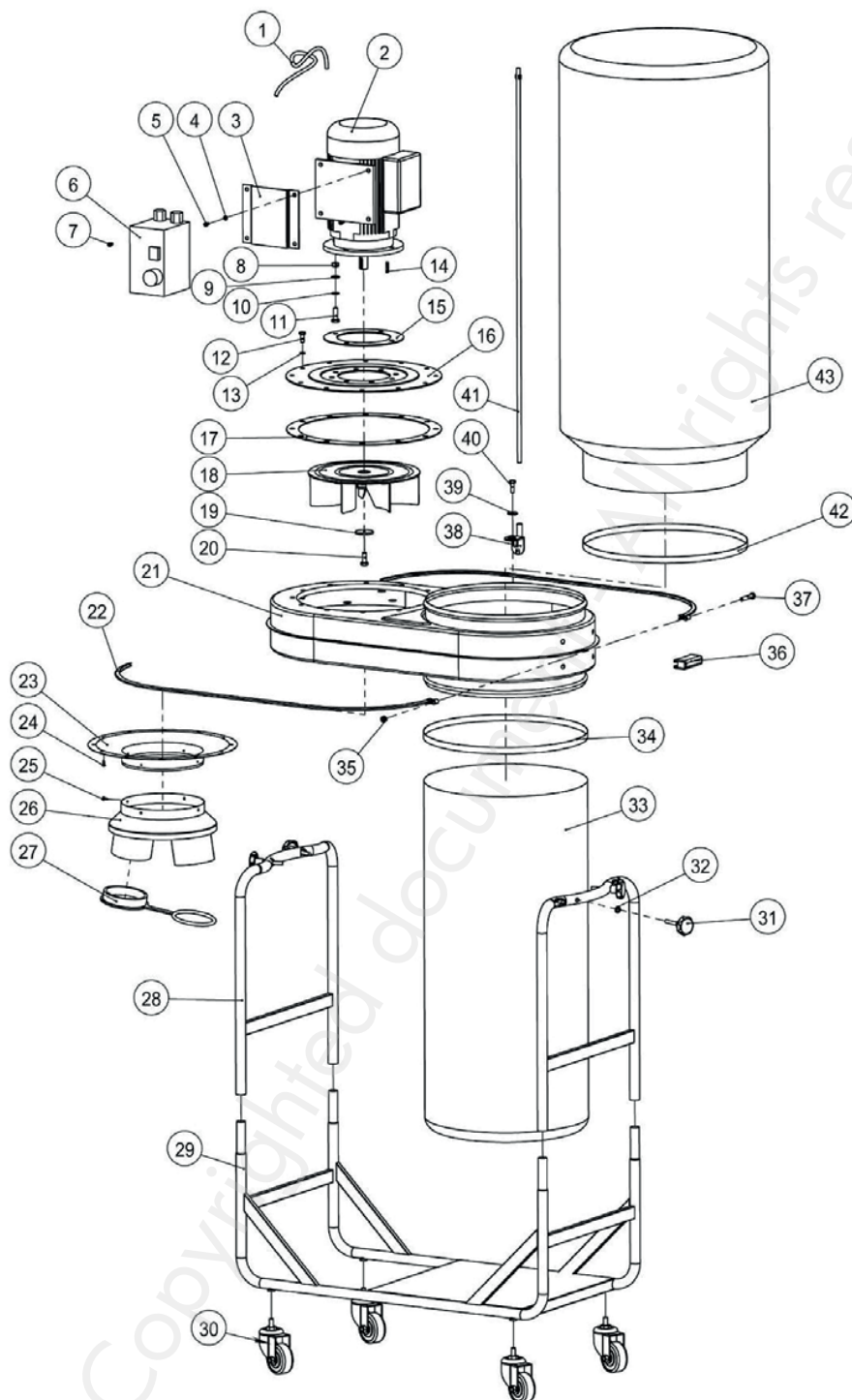
U moet een motor bestellen voor de spanenafzuiger ASA 1901. Deze wordt op de onderdelentekening nummer 1, positie 2 afgebeeld.

- Machine type: **Afzuigapparaat ASA 1901**
- Artikelnummer: **5128191**
- Onderdelentekening: **1**
- Positie van het onderdeel: **2**

13.2 Onderdelentekeningen

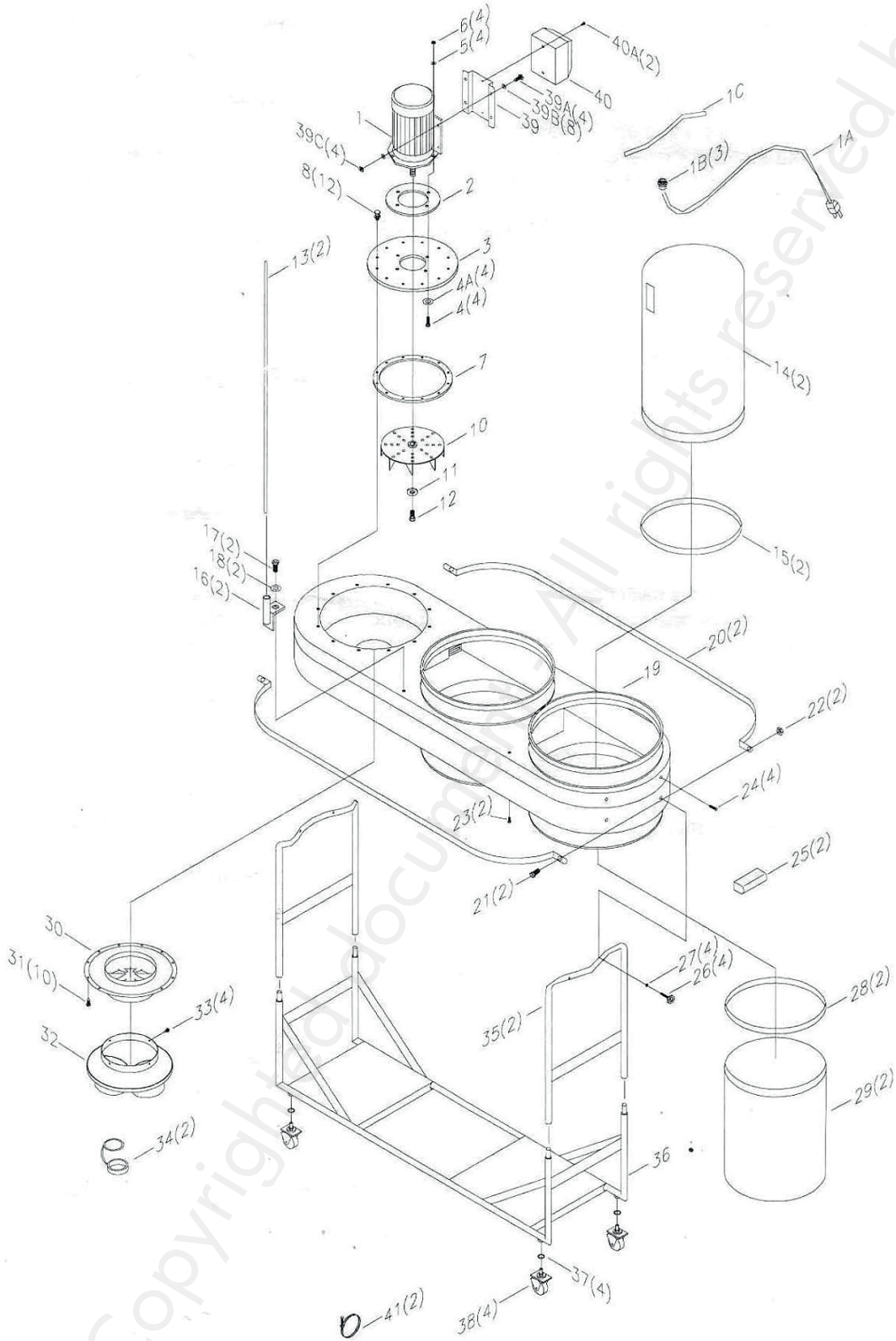
De volgende tekeningen dienen voor het identificeren van het te bestellen onderdeel. Voeg eventueel een kopie van de tekening met uw bestelling toe, door het nodige onderdeel om te cirkelen.

13.2.1 Onderdelentekening ASA 1901 en ASA 1903



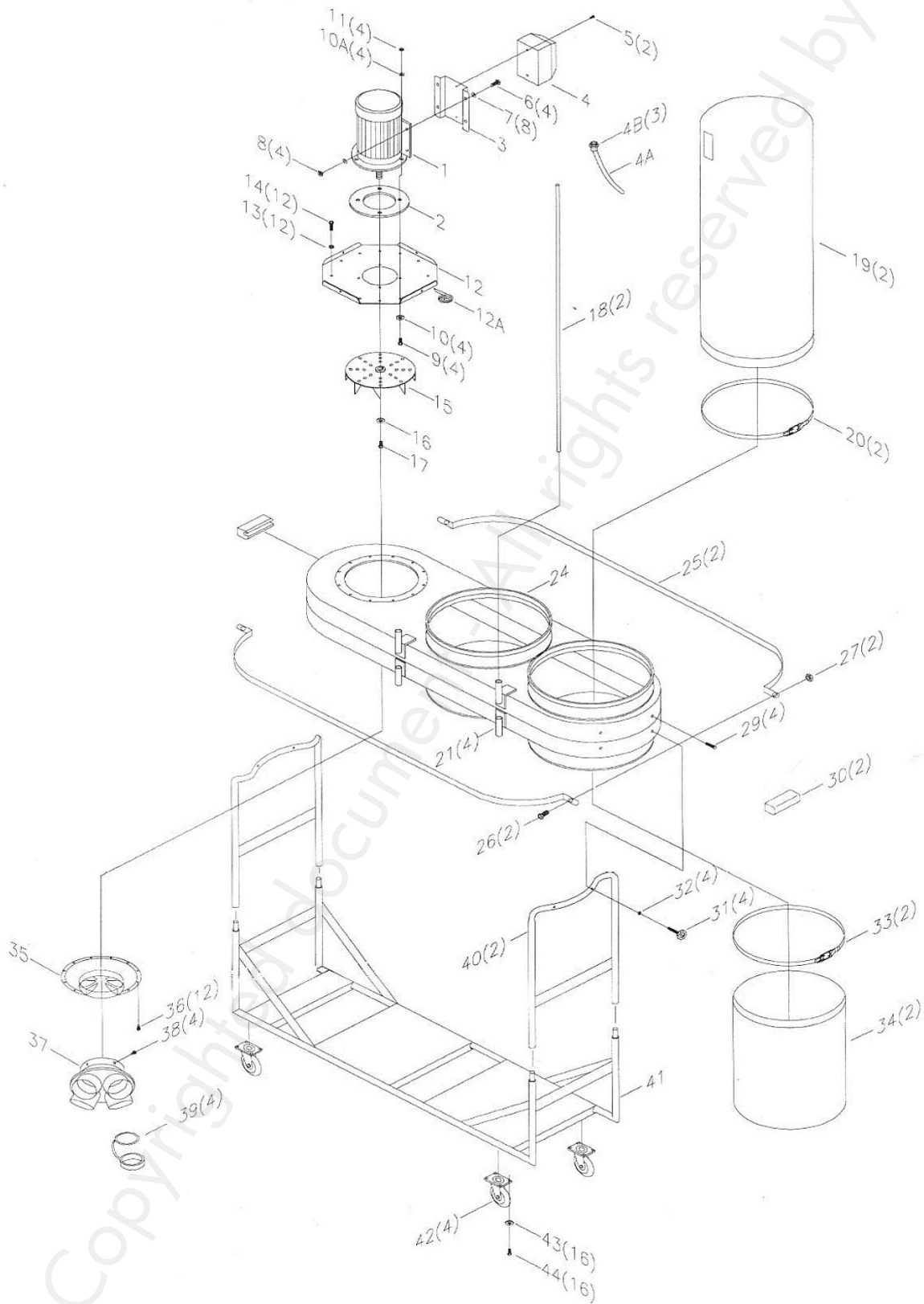
Afb. 8: Onderdelentekening ASA 1901 en ASA 1903

13.2.2 Onderdelentekening ASA 2803



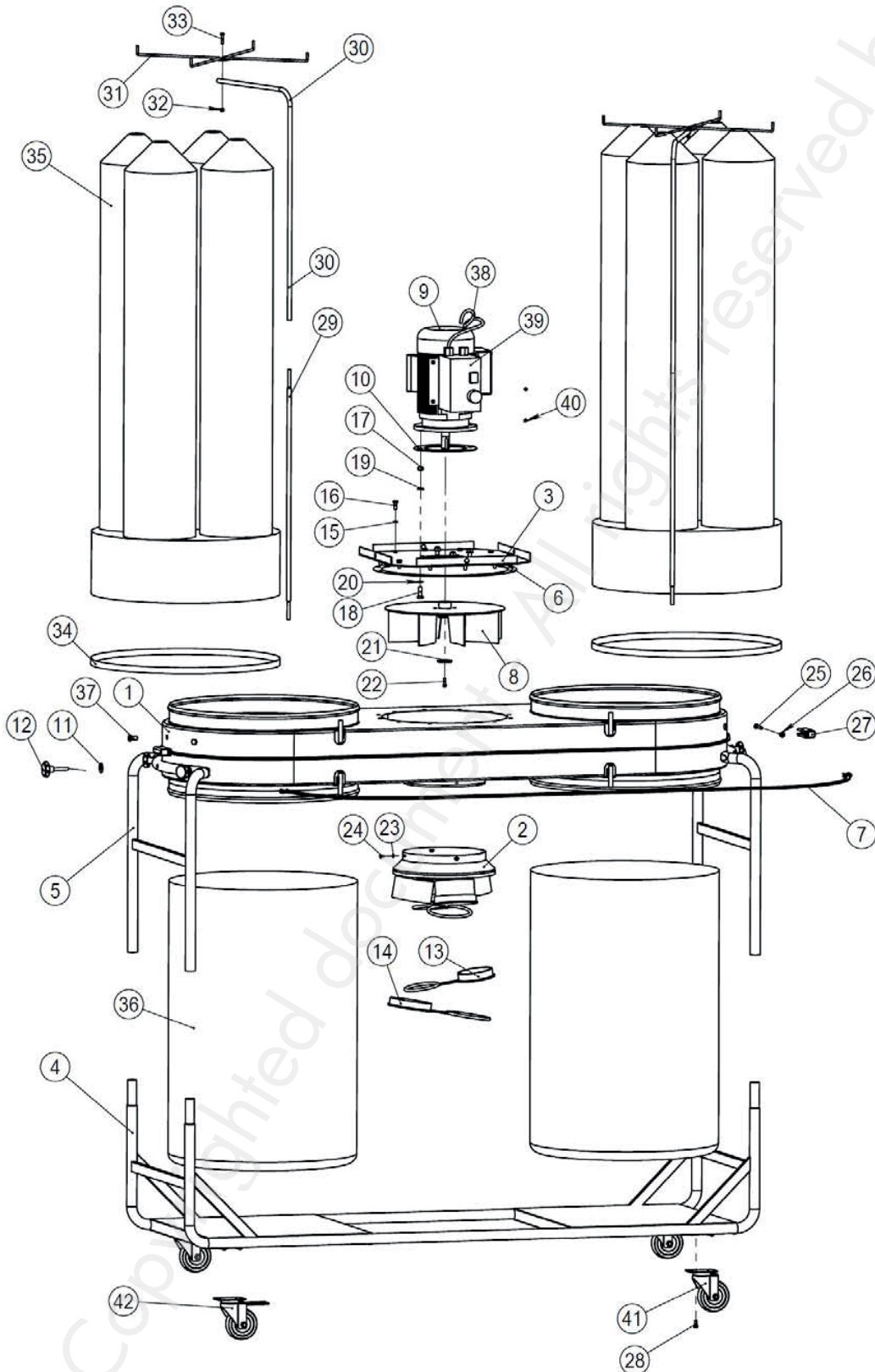
Afb. 9: Onderdelentekening ASA 2803

13.2.3 Onderdelentekening ASA 4303



Afb. 10: Onderdelentekening ASA 4303

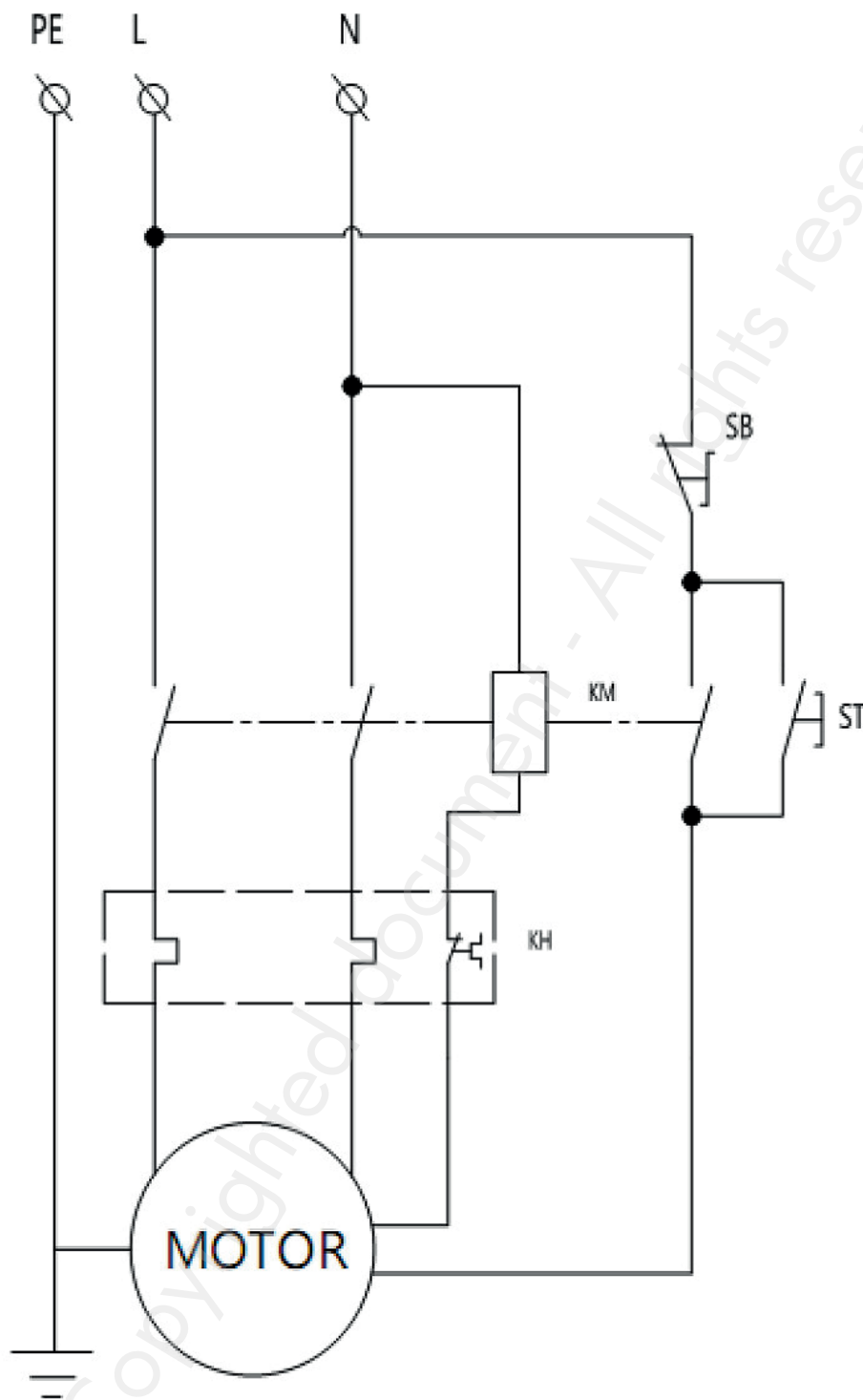
13.2.4 Onderdelentekening ASA 7703



Afb. 11: Onderdelentekening ASA 7703

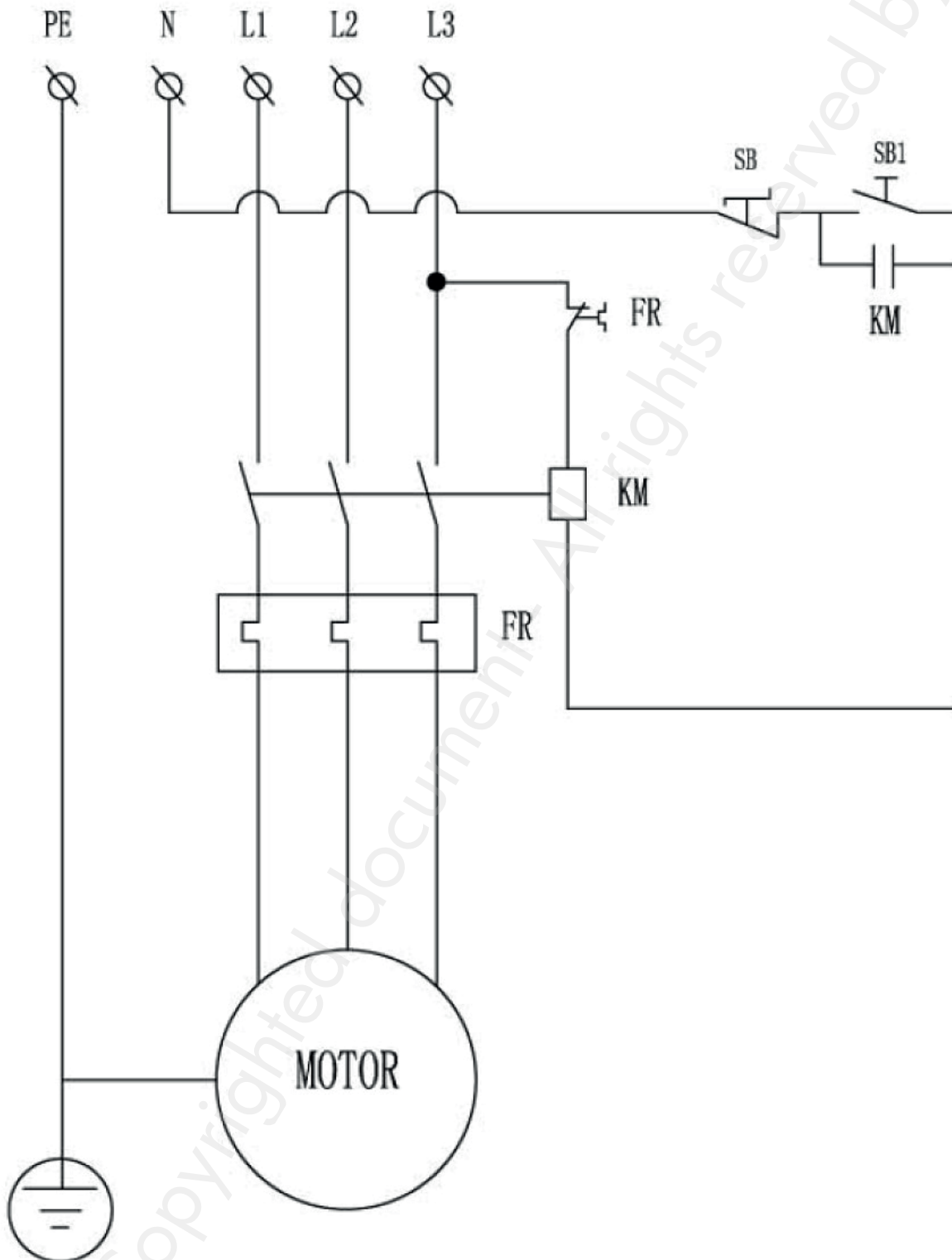
14 Schakelschema's

14.1 Schakelschema ASA 1901 - 230 V



Afb. 12: Schakelschema ASA 1901 - 230 V

14.2 Schakelschema ASA serie - 400 V modellen



Afb. 13: Schakelschema ASA serie - 400 V modellen

15 EG-conformiteitsverklaring

Naar Machine Richtlijn 2006/42/EG Bijlage II 1.A

De fabrikant/verdelers: Stürmer Maschinen GmbH
 Dr Robert Pflieger Strasse, 26
 D 96103 Hallstadt

Verklaart hierbij dat het volgende product:

Productgroep: Holzkraft® houtbewerkingsmachines

Omschrijving en artikelnummer*: ASA 1901 - 5128191
 ASA 1903 - 5128193
 ASA 2803 - 5128283
 ASA 4303 - 5128433
 ASA 7703 - 5128773

Machine type: Spaanderafzuiger

Serienummer*: _____

Bouwjaar*: 20_____

*Zie typeplaatje om deze velden in te vullen

Voldoet aan alle geldende voorschriften van bovengenoemde richtlijn, alsook aan deze van de onderstaande richtlijnen, met inbegrip van de wijzigingen die van kracht zijn op het ogenblik van de verklaring.

Geldende richtlijnen:

2012/19/EU - WEEE richtlijn
 2014/30/EU - Elektromagnetische compatibiliteit
 2011/65/EU - RoHS richtlijn

De volgende geharmoniseerde normen werden toegepast:

DIN EN 60335-1:2012+A11+A13 - Veiligheid van huishoudelijke en soortgelijke elektrische apparaten - Deel 1: Algemene verzoeken.

DIN EN 60335-2-69:2012 - Veiligheid van huishoudelijke en soortgelijke elektrische apparaten - Deel 2-69: Bijzondere verzoeken voor water- en stofzuigers voor commercieel gebruik.

DIN EN 62233:2008 - Meetmethoden van elektromagnetische velden van huishoudelijke en soortgelijke elektrische apparaten met betrekking tot de veiligheid van elektromagnetische velden.

DIN EN 55014-1:2017 - Elektromagnetische compatibiliteit - Eisen voor huishoudelijke apparaten, elektrisch gereedschap en soortgelijke apparaten - Deel 1: Emissie.

DIN EN 55014-2:2015 - Elektromagnetische compatibiliteit - Eisen voor huishoudelijke apparaten, elektrisch gereedschap en soortgelijke apparaten - Deel 2: Immuniteit - Productfamilienorm.

DIN EN 61000-3-2:2014 - Elektromagnetische compatibiliteit (EMC) - Deel 3-2: Limieten - Limieten voor emissie van harmonische stromen (ingangsstroom van de apparatuur ≤ 16 A per fase).

DIN EN 61000-3-3:2013 - Elektromagnetische compatibiliteit (EMC) - Deel 3-3: Limieten - Beperking van spanningswisselingen, spanningsschommelingen en flikkering in openbare laagspanningsnetten voor apparatuur met een nominale stroom ≤ 16 A per fase en niet onderworpen aan speciale aansluitingscondities.

Verantwoordelijke voor de documentatie:

Kilian Stürmer, Stürmer Maschinen GmbH - Dr.-Robert-Pflieger-Str. 26 D - 96103 Hallstadt

Hallstadt, 09/09/2019



Kilian Stürmer, directeur

