

Handleiding

Bandschuurmachine

- _____ MBSM 75-240-1, MBSM 75-240-2
- _____ MBSM 100-140-1, MBSM 100-140-2
- _____ MBSM 150-240-2



MBSM 100-140-2 / 400 V



MBSM 150-240-2 / 400V

Inhoud

1	Voorwoord	4
1.1	Auteursrecht	4
1.2	Klantendienst	4
1.3	Beperkte garantie	5
2	Veiligheid	5
2.1	Gebruikte symbolen	5
2.2	Verantwoordelijkheid van de ondernemer	6
2.3	Kwalificatie van het personeel.....	6
2.4	Lichamelijke beschermingen	7
2.5	Veiligheidsvoorzieningen	7
2.6	Veiligheidsmarkering op de machine.....	8
2.7	Veiligheidsinformatiebladen	8
2.8	Algemene veiligheidsvoorschriften.....	9
3	Beoogd gebruik	9
3.1	Voorzienbaar misbruik	10
3.2	Restrisico's	10
4	Technische gegevens	11
4.1	Tabel	11
4.2	Geluidsniveau	11
4.3	Typeplaatje	12
5	Transport, verpakking en opslag	12
5.1	Levering en transport	12
5.2	Verpakking	13
5.3	Opslag.....	13
6	Omschrijving van de machine	14
6.1	Voorstelling.....	14
6.1.1	MBSM 100-140-1 en 100-140-2.....	14
6.1.2	MBSM 75-240-1, MBSM 75-240-2, MBSM 150-240-2	14
7	Montage en installatie	15
7.1	Installatie van de machine	15
7.2	Montage.....	15
7.2.1	MBSM 100-140-1 en MBSM 100-140-2	16
7.2.2	MBSM 75-240-1, MBSM 75-240-2, MBSM 150-240-2.....	17
7.3	Elektrische aansluiting	17
8	Bediening	18
8.1	Algemeen.....	18
8.2	Schuren op het schuuroppervlak	18
8.3	Schuren op de steunvlak van het werkstuk	19
9	Tips voor het schuurproces	19
10	Reiniging, onderhoud en reparatie.....	19
10.1	De machine na het werk reinigen.....	20
10.2	Onderhoud en reparatie	20
10.2.1	De schuurband vervangen	20
11	Storingen verhelpen	21
12	Verwijdering en recyclage van een oud apparaat	22
12.1	Verwijdering	22
12.2	Verwijdering van smeermiddelen	22
12.3	Verwijdering via gemeentelijke inzamelpunten	23

13 Onderdelen	23
13.1 Onderdelen bestellen	23
13.2 Onderdelentekeningen	24
13.2.1 Onderdelentekeningen MBSM 100-140-1/230 V en MBSM 100-140-2/400 V	24
13.2.2 Onderdelentekeningen MBSM 75-240-1/230 V, MBSM 75-240-1/400 V, MBSM 75-240-2/400 V et MBSM 150-240-2/400 V	27
14 Schakelschema's	30
14.1 Schakelschema MBSM 100-140-1/230 V	30
14.2 Schakelschema MBSM 100-140-2/400 V	31
14.3 Schakelschema MBSM 75-240-1/230 V	32
14.4 Schakelschema MBSM 75-240-1/400 V	33
14.5 Schakelschema MBSM 75-240-2/400 V	34
14.6 Schakelschema MBSM 150-240-2/400 V	35
15 EG-conformiteitsverklaring	36

1 Voorwoord

Hartelijk dank voor het aanschaffen van een product van METALLKRAFT[®]. METALLKRAFT[®] machines bieden uw kwaliteit, optimale technische oplossingen en overtuigen door een uitstekende prijs/kwaliteitsverhouding. Permanente verdere ontwikkeling en productinnovaties garanderen ten allen tijde de actuele stand van de techniek en veiligheid. Wij hopen dat onze producten u veel genoeg schenken, uw werk verlichten en een groot voordeel bieden.

Uit veiligheidsoverwegingen en om een vlekkeloos werkresultaat zij het gebruik te garanderen, moet u eerst de handleiding, voor de eerste ingebruikname, aandachtig lezen en deze handleiding zorgvuldig bewaren voor eventuele latere vragen.



INFORMATIE

Deze handleiding geeft alle noodzakelijke richtlijnen weer voor een feilloos gebruik en voor een adequaat onderhoud. De handleiding legt het toepassingsgebied van de machine vast en omvat de vereiste informatie voor een veilig en correct gebruik. De huidige aandacht in deze handleiding behelst richtlijnen die de veiligheid van personen en machine garanderen, economisch gebruik als een lange levensduur van de machine.

In het hoofdstuk over het onderhoud vindt u alle details over de onderhoudswerkzaamheden die regelmatig door de gebruiker uitgevoerd moeten worden.

De afbeeldingen en informatie die in deze handleiding voorkomen, kunnen van uw machine afwijken.

De fabrikant is voortdurend bekommerd om de verbetering en vernieuwing van het product, daarom kunnen optische en technische veranderingen genomen worden, zonder dat deze voordien worden aangekondigd.

Onder voorbehoud van veranderingen en vergissingen.

1.1 Auteursrecht

De inhoud van deze handleiding is auteursrechtelijk beschermd. Het gebruik ervan is toegestaan binnen het gebruiksbereik van de metaalcirkelzaag. Elk ander gebruik is niet toegestaan zonder schriftelijke toestemming van de fabrikant.

Wij registreren handelsmerk-, octrooi- en modelrechten om onze producten te beschermen, voor zover dit in individuele gevallen mogelijk is. Wij verzetten ons nadrukkelijk tegen elke inbreuk op onze intellectuele eigendom.

1.2 Klantendienst

Indien u vragen heeft over het product of technische informatie nodig heeft, neem dan contact op met uw verdeler:

VYNCKIER TOOLS nv
Patrick Wagnonlaan 7
7700 B-Moeskroen
www@vynckier.biz

U kunt ook contact opnemen met:

Stürmer Maschinen GmbH
Dr.-Robert-Pfleger-Str. 26
D-96103 Hallstadt
www.metallkraft.de

1.3 Beperkte garantie

Alle gegevens en instructies in deze handleiding werden in overeenstemming met de geldende normen en richtlijnen, de stand van de techniek en onze jarenlange kennis en ervaring opgesteld.

We aanvaarden geen aansprakelijkheid in geval van schade als gevolg van de volgende redenen:

- Het niet naleven van de instructies van de handleiding,
- Het niet toepasselijke gebruik van de machine,
- Het gebruik van de machine door onvoldoende gekwalificeerd personeel,
- Onbevoegde veranderingen op de machine,
- Technische veranderingen,
- Gebruik van ongeschikte onderdelen.

Het product dat u ontvangen heeft kan van de afbeeldingen in deze handleiding afwijken, vanwege de aanwezigheid van bestelde opties, of veranderingen als gevolg van recente technologische ontwikkelingen.

In de contractuele verplichtingen gelden de algemene productievoorwaarden en leveringsvoorwaarden van de producent, evenals de wettelijke voorschriften die op de datum van de sluiting van het contract geldig zijn.

2 Veiligheid

Dit hoofdstuk geeft u een overzicht van de veiligheidsvoorschriften voor de bescherming van personen en een storingsvrije werking van de machine. In elk hoofdstuk vindt u specifieke veiligheidsvoorschriften voor iedere operatie.

2.1 Gebruikte symbolen

Veiligheidsvoorschriften

In dit hoofdstuk worden de mogelijke gevaren en specifieke aanwijzingen door symbolen aangeduid:



WAARSCHUWING!

Deze combinatie van symbool en signaalwoord duidt op een onmiddellijk gevaarlijke situatie die, indien niet vermeden, de dood of ernstig letsel zal veroorzaken.



LET OP!

Deze combinatie van symbool en signaalwoord duidt op een potentieel gevaarlijke situatie die, indien niet vermeden, kan leiden tot licht of matig letsel.



AANDACHT!

Deze combinatie van symbool en signaalwoord duidt op een potentieel gevaarlijke situatie die, indien niet vermeden, kan leiden tot schade aan eigendommen of het milieu.



AANWIJZING!

Deze combinatie van symbool en signaalwoord duidt op een potentieel gevaarlijke situatie die, indien niet vermeden, kan leiden tot schade aan eigendommen of het milieu.



Tips en aanbevelingen

Dit symbool geeft nuttige tips en aanbevelingen aan, evenals informatie voor een efficiënte en probleemloze werking van de machine.

Om het risico op persoonlijk letsel en materiële schade te beperken en gevaarlijke situaties te vermijden, moeten de veiligheidsvoorschriften in deze handleiding in acht worden genomen.

2.2 Verantwoordelijkheid van de ondernemer



WAARSCHUWING!

Bij onoordeelkundig bedienen en onderhoud van de machine ontstaan gevaren voor mensen, zaken en milieu.

Enkel toegelaten personen mogen met de machine werken!

De toegelaten personen voor bediening en onderhoud zijn de door de gebruiker of de fabrikant aangewezen en geschoolde vaklui.

De ondernemer moet:

- Het personeel scholen
- Het personeel op geregelde tijdstippen (minstens 1 maal/jaar) onderwijzen in:
 - de veiligheidsvoorschriften van de machine,
 - de bediening,
 - de erkende voorschriften van de techniek.
- Kennis van het personeel controleren
- De scholingen documenteren
- De deelname aan de scholingen/onderrichtingen door een certificaat bevestigen, controleren of het personeel veilig en gevarenbewust werkt en de handleiding leest en navolgt.

2.3 Kwalificatie van het personeel

Deze handleiding wendt zich tot:

- De gebruiker
- De bediener
- Onderhoudspersoneel

Daardoor gelden de waarschuwingen voor zowel gebruiker als onderhoudspersoneel.

Leg klaar en duidelijk vast welke de verantwoordelijkheden zijn (bediening, onderhoud en reparaties).

Onbekwaamheid is een veiligheidsrisico!

Trek de stekker uit het stopcontact en zeker de machine tegen onverwacht starten.

Bediener

De bediener wordt door de beheerder geschoold voor de toegewezen taken en de mogelijke gevaren in geval van onjuist gebruik. De bediener mag taken buiten het normale gebruik uitvoeren alleen als dit in de handleiding vermeld wordt en als hij door de beheerder speciaal met deze taak belast werd.

Gespecialiseerde elektriciens

Gespecialiseerde elektriciens zijn in staat om werkzaamheden aan de elektrische uitrustingen uit te voeren en mogelijke gevaren te identificeren en voorkomen, dankzij hun opleiding en hun kennis van de relevante normen en specificaties. De elektriciens werd speciaal opgeleid voor de werkomgeving waarin hij werkt en kent de normen en specificaties die toegepast moeten worden.

Specialisten

De specialisten zijn in staat om werkzaamheden aan de installaties op hun vakgebied uit te voeren en mogelijke gevaren te identificeren en voorkomen, dankzij hun opleiding en hun kennis van de relevante normen en specificaties die toegepast moeten worden.

Geschoolde personen

De geschoolde personen werden door de beheerder opgeleid voor de toegewezen taken alsook voor de mogelijke gevaren in geval van ongeschikt gebruik.

2.4 Lichamelijke beschermingen

De lichamelijke beschermingen dienen voor de veiligheid en de gezondheid van het personeel bij werken aan en met de machine. Het personeel moet voor elk specifiek werk de aanbevolen beschermingen dragen.

De aanbevolen beschermingen zijn:



Veiligheidsbril

De veiligheidsbril beschermt de ogen tegen wegvliegende onderdelen en spatten.



Gehoorbescherming

De gehoorbescherming beschermt de oren tegen verwondingen als gevolg van een te hoge geluidsniveau.



Adembescherming

Een masker beschermt de luchtwegen en longen tegen het inademen van stofdeeltjes.



Beschermende handschoenen

Handschoenen beschermen de handen tegen scherpe randen, wrijvingen, schaafwonden en ernstige verwondingen.



Veiligheidsschoenen

Veiligheidsschoenen beschermen de voeten van letsels door vallende voorwerpen, en voorkomen het slippen op gladde oppervlakken.



Werkkledij

Werkkleden zijn nauwsluitende kleren met een lage treksterkte.

2.5 Veiligheidsvoorzieningen

Veiligheidsscherm (figuur 1)

Dit scherm is gemonteerd op de behuizing boven het contactwiel, om de bediener te beschermen tegen vonken die ontstaan tijdens het schuren.

Motorveiligheidsschakelaar (figuur 2)

Deze schakelaar is op de machine geïnstalleerd om haar tegen overbelasting te beschermen.



Fig. 1: Veiligheidsscherm



Fig. 2: Motorveiligheidsschakelaar

Noodstopshakelaar (figuur 3)

Als u op de noodstopshakelaar drukt, wordt de machine onmiddellijk stilgezet. Nadat u deze schakelaar heeft bediend, draai deze naar rechts om hem te ontgrendelen en de machine weer in te schakelen.



Fig. 3: Noodstopshakelaar

2.6 Veiligheidsmarkering op de machine

Op de machine werden de volgende waarschuwingsbordjes aangebracht (figuur 4). Deze moeten altijd aanwezig en leesbaar zijn.

De waarschuwingstekens die op de machine zijn aangebracht mogen niet worden verwijderd. Een ontbrekend of beschadigd bord moet onmiddellijk worden vervangen. Als een bord ontbreekt of beschadigd is, stop dan de machine onmiddellijk totdat het bord is vervangen.



Fig. 4: Veiligheidstekens op de machine

2.7 Veiligheidsinformatiebladen

Veiligheidsinformatiebladen voor gevaarlijke producten zijn verkrijgbaar bij uw vakhandelaar of op het nummer +49 (0)951/96555-0.

Vakhandelaren vinden de veiligheidsinformatiebladen in de downloadzone van het partnerportaal.

2.8 Algemene veiligheidsvoorschriften



AANWIJZING!

De machines zijn ontworpen om aan de algemene veiligheidseisen te voldoen. Neem altijd de geldende voorschriften ter voorkoming van ongevallen in acht. In geval van twijfel, vraag het aan de technische supervisor.



AANDACHT!

Lees voor gebruik, onderhoud of werkzaamheden aan de machine de bedienings- en onderhoudsinstructies zorgvuldig door. De machine mag alleen worden gehanteerd en bediend door personen die volledig vertrouwd zijn met de omgang met en de bediening van de machine.

- Steek uw handen nooit in de buurt van draaiende onderdelen.
- Verwijder scherpe spanen niet met de hand. Gebruik een borstel of een spaanhaak.
- Gebruik en bevestig de veiligheidsvoorzieningen. Werk nooit zonder veiligheidsvoorzieningen en houd deze in goede staat. Controleer voor het begin van het werk dat ze goed functioneren.
- Houd de machine en de werkruimte schoon. Zorg voor voldoende verlichting.
- De machine mag niet worden gewijzigd of gebruikt voor een ander doel dan dat waarvoor zij is ontworpen.
- Werk niet met de machine indien uw concentratievermogen verminderd wordt door een ziekte, geneesmiddelen, alcohol of drugs.
- Wanorde kan ongevallen veroorzaken. Voordat u de machine inschakelt, bergt u alle gereedschap op dat is gebruikt voor installatie, onderhoud of reparatie.
- Neem de veiligheidsvoorschriften in acht en houd de waarschuwingstekens schoon en leesbaar.
- Houd kinderen en onbevoegde mensen uit de buurt van de machine.
- De machine mag alleen worden gebruikt door gekwalificeerd personeel.
- Schakel de machine uit voordat u met reinigings-, onderhouds- en reparatiewerkzaamheden begint.
- Trek nooit op het netsnoer om de machine uit te schakelen. Bescherm de voedingskabel tegen hitte, olie en scherpe randen.
- Controleer voordat u de machine aansluit dat de hoofdschakelaar op de UIT positie staat, om een onbedoeld opstarten van de machine te voorkomen.
- Draag nauwsluitende kledij, een veiligheidsbril, veiligheidsschoenen en gehoorbescherming. Draag geen accessoires zoals dassen, sjaals, juwelen, ...
- Verhelp onmiddellijk elke storing die de veiligheid in gevaar kan brengen.
- Laat de machine nooit onbeheerd draaien en blijf ernaast totdat deze volledig tot stilstand is gekomen.
- Bescherm de machine tegen vocht.
- Gebruik elektrische apparatuur niet in de buurt van ontvlambare vloeistoffen of gassen (explosiegevaar!).
- Gebruik de machine niet als een onderdeel defect is.
- Overbelast de machine nooit.
- Gebruik alleen originele reserveonderdelen en accessoires.

3 Beoogd gebruik

De machine is ontworpen voor het schuren van metalen onderdelen en metalen onderdelen met scherpe randen.

De machine is universeel toepasbaar voor scholen, ambachtelijke werkplaatsen, doe-het-zelf-werkplaatsen, maar niet voor industrieel gebruik.

Tot het bedoelde gebruik behoort ook het in acht nemen van alle aanwijzingen in deze gebruiksaanwijzing. Elk gebruik buiten het beoogde doel of elk ander gebruik wordt beschouwd als misbruik van het apparaat.



AANWIJZING!

Eigenmachtige veranderingen aan de machine of ondeskundig gebruik van de machine, alsmede het niet in acht nemen van de veiligheidsvoorschriften of gebruiksaanwijzingen sluiten iedere aansprakelijkheid van de fabrikant voor schade aan personen of zaken uit en maken de garantie ongeldig!



WAARSCHUWING!

Risico op ernstig letsel als de machine op een oneigenlijke manier wordt gebruikt.

Wijzigingen of veranderingen aan de machine zijn ten strengste verboden.

U kunt andere mensen in gevaar brengen en de schuurmachine beschadigen.

In geval van oneigenlijk gebruik van de machine :

- Gevaren kunnen in gevaar komen,
- De schuurmachine en andere zaken kunnen beschadigd raken,
- De werking van de schuurmachine kan worden belemmerd.

Klachten wegens schade veroorzaakt door oneigenlijk gebruik van de machine zijn niet ontvankelijk.

3.1 Voorzienbaar misbruik

- Bewerking van werkstukken die te groot of te zwaar zijn,
- Bewerking van losse of slecht bevestigde werkstukken,
- Schuren van brandbare materialen (b.v. magnesium, hout of iets dergelijks).

3.2 Restriscio's

- Contact met draaiende werkstukken of gereedschappen,
- Verwondingen veroorzaakt door rondvliegende werkstukken of onderdelen van werkstukken,
- Contact met delen onder spanning,
- Scheuren van de schuurband als gevolg van verkeerde spanning,
- Gehoorbeschadiging door langdurig werken zonder gehoorbescherming.

4 Technische gegevens

4.1 Tabel

Model MBSM	75-240-1	75-240-2	100-140-1	100-140-2	150-240-2
Lengte [mm]	1000	1000	640	640	1000
Breedte/Diepte [mm]	500	500	450	450	570
Hoogte [mm]	1150	1150	420	420	1150
Gewicht [kg]	82	82	39	39	98
Spanning [V]	230/400	400	230	400	400
Motorvermogen [kW]	3,3	0,75	1,5	1/1,5	0,75
Lengte grafietoppervlak [mm]	495	495	285	285	495
Breedte grafietoppervlak [mm]	75	75	100	100	150
Dikte grafietoppervlak [mm]	2	2	2	2	2
Maximale schuurbreedte [mm]	75	75	100	100	150
Diameter aandrijf wiel [mm]	240	240	140	140	240
Diameter contactwiel [mm]	200	200	127	127	200
Lengte schuurband [mm]	2000	200	1220	1220	2000
Breedte schuurband [mm]	75	75	100	100	150
Snelheid schuurband [m/sec]	36	18/36	20	10/20	18/36
Nominale breedte externe afzuigmond	2 x 100	2 x 100	2 x 75	2 x 75	2 x 100
Geluidsrukniveau lp op de werkplek (leegloop zonder afzuiging) [dB(A)]	87	87	87	87	87
Beschermklasse	IP 43	IP 43	IP 43	IP 43	IP 43

4.2 Geluidsniveau

Het geluidsniveau van de bandschuurmachine bedraagt 87 dB(A), gemeten volgens de geldende regels van het Verzekeringsfonds voor Werkgeversaansprakelijkheid.



WAARSCHUWING!

Er zij op gewezen dat de duur van de blootstelling aan lawaai, het type en de aard van de werkplek en andere machines die op hetzelfde moment in werking zijn, ook van invloed zijn op het geluidsniveau op de werkplek.

4.3 Typeplaatje

Metallbandschleifer Belt grinding machine for metal		  	
Typ Type	MBSM 100-140-1	Serien-Nr. Serial no.	
Artikel-Nr. Item no.	3923141	Baujahr Year of manufacture	
Motorleistung Motor power	1,5 kW	Netzanschluss Power connection	230 V / 50 Hz
Schleifbandlänge Sanding belt length	1220 mm	Schalldruckpegel Sound pressure level	87 dB (A)
Schleifbandbreite Sanding belt width	100 mm	Gewicht Weight	39 kg
Absaugstutzendurchmesser Extraction duct diameter	2 x 75 mm		
Bandgeschwindigkeit Belt speed	20 m/s		
		Stürmer Maschinen GmbH Dr.-Robert-Pfleger-Str. 26, 96103 Hallstadt Deutschland / Germany	

Fig. 5: Typeplaatje MBSM 100-140-1

5 Transport, verpakking en opslag

5.1 Levering en transport

Controleer de machine na de levering onmiddellijk op eventuele transportschade, ontbrekende stukken of losgedraaide transportschroeven. Vergelijk de leveringsomvang met de leveringsnota. Als er iets ontbreekt of beschadigd is, meld het onmiddellijk aan de vervoerder of aan de verdeler, latere klachten worden niet aanvaard.

Transport



LEVENSGEVAAR!

Houd bij het transporteren en optillen van de machine altijd rekening met het gewicht ervan, om te voorkomen dat deze kantelt.

De machine moet rechtop worden vervoerd en alleen met stilstaande motor. Ondeskundig transport kan ongelukken en schade of defecten aan de machine veroorzaken, waarvoor wij geen aansprakelijkheid of garantie aanvaarden. Om te voorkomen dat de machine tijdens het vervoer naar de plaats van installatie valt of kantelt, dient u een transportwagen of een kraan van voldoende afmetingen te gebruiken.



WAARSCHUWING!

Risico op ernstig of dodelijk letsel door machineonderdelen die van de vorkheftruck of het transportvoertuig vallen. Neem de instructies en informatie op de transportdoos in acht. Let op het totale gewicht van de machine. Dit staat vermeld in het hoofdstuk "Technische gegevens". Wanneer de machine is uitgepakt, kan het gewicht op het typeplaatje worden afgelezen. Gebruik alleen heftuigen die het totale gewicht van de machine kunnen dragen.



WAARSCHUWING!

Risico op ernstige verwondingen of de dood door heftuigen met onvoldoende capaciteit, of door hijsbanden die onder de last scheuren. Controleer of het heftuig en de hijsbanden in goede staat zijn en voldoende draagvermogen hebben. Neem de voorschriften ter voorkoming van ongevallen in acht. Maak de hijsmiddelen stevig vast. Loop nooit onder een zwevende last!



AANWIJZING!

De machine moet tegen vocht worden beschermd.

Gevaren bij het interne transport van machines



AANDACHT!

Gevaar voor kantelen!

Zolang de machine niet aan de hefinrichting is bevestigd, mag zij niet meer dan 2 cm boven de grond worden getild.

Andere personen moeten uit de gevarenzone en buiten het bereik van de last blijven.

Informeer uw collega's over het mogelijke gevaar.

De machine moet worden vervoerd door bevoegd en gekwalificeerd personeel. Ga bij het vervoer verantwoordelijk met de machine om en houd altijd rekening met de gevolgen. Vermijd gevaarlijke en riskante handelingen.

Trappen en hellingen zijn bijzonder gevaarlijk. Als het passeren van een dergelijk obstakel onvermijdelijk is, ga dan uiterst behoedzaam te werk.

Handel bij het vervoer op verantwoorde wijze en denk steeds aan de gevolgen. Onthoud je van gewaagde en riskante acties.

Hellingen (b.v. opritten, rampen en dergelijke) zijn bijzonder gevaarlijk.

Als het rijden op dergelijke passages onvermijdelijk is, wees dan extra voorzichtig.

Alvorens met het transport te beginnen, moet de transportroute worden gecontroleerd op mogelijke gevaarlijke plaatsen, oneffenheden en probleemzones, alsmede op voldoende sterkte en draagvermogen.

Gevaarlijke plekken, oneffenheden en gebreken moeten vóór het vervoer worden geïnspecteerd.

Het wegnemen van gevaarlijke plaatsen, oneffenheden en onregelmatigheden bij het vervoer door andere werknemers leidt tot aanzienlijke gevaren.

Een zorgvuldige planning van het interne vervoer is derhalve van essentieel belang.

5.2 Verpakking

Alle verpakkingsmaterialen en accessoires zijn recycleerbaar en moeten daarvoor teruggebracht worden.

Het verpakkingshout kan teruggebracht worden voor verwijdering of recyclage.

Kartonnen delen kunnen gegeven worden aan de oud papierverzameling.

De bladen en accessoires zijn van polyethyleen (PE) of polystyreen (PS). Die materialen kunnen weer in gebruik genomen worden na verwerking, als u deze naar een bevoegd afvalverwerkingsbedrijf brengt.

Sorteer de verpakkingen voor ze terug te brengen zodat ze gerecycleerd worden.

5.3 Opslag

De machine moet grondig gereinigd worden, en daarna op een droge en schone plaats opgeslagen worden, in een stof- en vorstvrije omgeving. Ze mag niet met chemische producten opgeslagen worden.

Tijdens de opslag moeten alle elektrische componenten door een kunststof folie afgedekt worden. Zorg ervoor dat de machine tegen een onbedoeld opstarten wordt beveiligd.

6 Omschrijving van de machine

6.1 Voorstelling

De afbeeldingen in deze handleiding dienen voor een duidelijk begrip van de instructies, maar kunnen van het werkelijke product afwijken.

6.1.1 MBSM 100-140-1 en 100-140-2

1. Werkvlak met schuurband
2. Beschermplaat
3. Beschermplaat
4. Schuurrol
5. Steunvlak voor werkstuk
6. Stofvanger
7. Afstelling schuurband
8. Noodstopknop
9. Motorbeveiligingsschakelaar
10. Snelheidskeuzeschakelaar
11. Aan/Uit schakelaar (I/O)
12. Onderstel
13. Basisplaat met verankeringsgaten

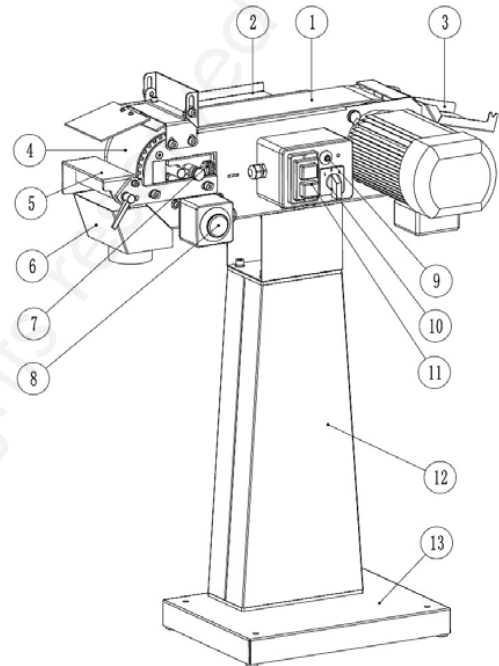


Fig. 6: Omschrijving modellen MBSM 100-140-1 en 100-140-2

6.1.2 MBSM 75-240-1, MBSM 75-240-2, MBSM 150-240-2

1. Werkvlak met schuurband
2. Beschermplaat
3. Beschermplaat
4. Schuurrol
5. Steunvlak voor werkstuk
6. Stofvanger
7. Afstelling schuurband
8. Noodstopknop
9. Hendel voor het instellen van de bandspanning
10. Motorbeveiligingsschakelaar
11. Snelheidskeuzeschakelaar
12. Aan/Uit schakelaar (I/O)
13. Onderstel
14. Basisplaat met verankeringsgaten

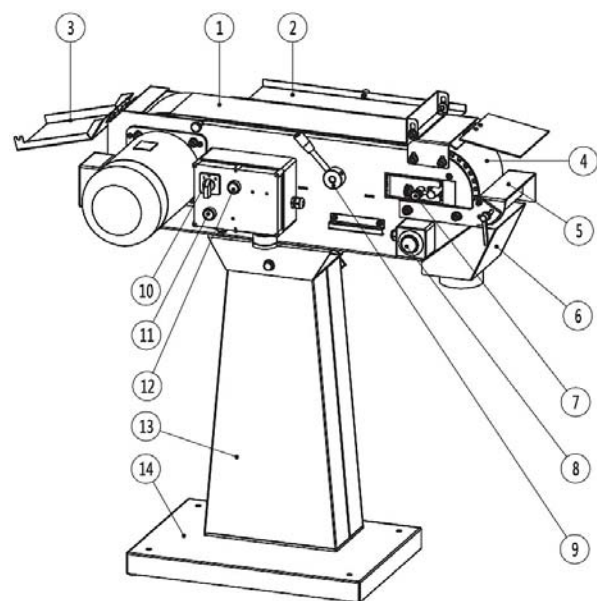


Fig. 7: Omschrijving modellen MBSM 75-240-1, MBSM 75-240-2, MBSM 150-240-2

7 Montage en installatie

**AANDACHT!**

Alvorens de machine te installeren, controleer de draagcapaciteit van de ondergrond. Deze moet het gewicht van de machine, van alle accessoires en aanvullend materiaal dragen, alsook het gewicht van de bediener en van de werkstukken.

7.1 Installatie van de machine

Voor een goede werking en een lange levensduur van de machine moet de opstelplaats aan bepaalde criteria voldoen:

- De machine moet in een droge, vorstvrije en goed verluchte werkplaats worden geïnstalleerd,
- De vloer moet vlak, stevig en vrij van trillingen zijn,
- De vloer mag geen smeermiddelen doorlaten,
- De vloer moet voldoende draagvermogen hebben en vlak zijn,
- Er moet voldoende ruimte zijn voor bedienend personeel, vervoer van materiaal en onderhoudswerkzaamheden,
- De installatieplaats moet goed verlicht zijn (ten minste 300 lux).

7.2 Montage

**AANDACHT!**

Gevaar voor letsel door onstabiele machine!

Controleer de stabiliteit van de machine nadat ze op een stabiele vloer is geplaatst.

**AANDACHT!**

Houdt rekening met het gewicht van de machine! De machine moet door twee personen worden geïnstalleerd.

Controleer dat de gebruikte hulpmiddelen voldoende afmetingen en draagvermogen hebben.

**AANWIJZING!**

Voor een goede stabiliteit van de machine wordt aanbevolen deze te verankeren in een vlakke en stevige ondergrond (bij voorkeur beton) met behulp van de daarvoor bestemde gaten in het onderstel.

**AANWIJZING!**

Blanke metalen onderdelen moeten grondig worden gereinigd. Gebruik hiervoor een gewoon oplosmiddel, nooit water!

7.2.1 MBSM 100-140-1 en MBSM 100-140-2

Zet de machine in de volgende stappen in elkaar (figuur 8) :

1. Pak de machine uit en controleer dat deze compleet en onbeschadigd is.
2. Til de machine met de hulp van een tweede persoon op en plaats hem op het onderstel.
3. Bevestig het onderstel en de basisplaat aan de machine door middel van 8 schroeven.
4. Plaats de schuurband in de machine en span hem.
5. Sluit de zijdelingse beschermplaat.
6. Bevestig de machine aan de vloer met stalen bouten door 4 verankeringsgaten.

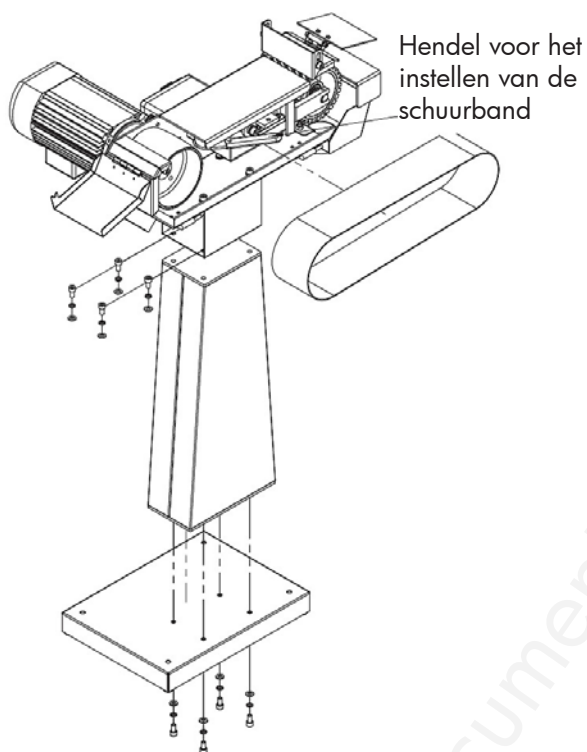


Fig. 8: Montage MBSM 100-140-1 et 100-140-2

7.2.2 MBSM 75-240-1, MBSM 75-240-2, MBSM 150-240-2

AZet de machine in de volgende stappen in elkaar (figuur 9) :

1. Pak de machine uit en controleer dat deze compleet en onbeschadigd is.
2. Til de machine met de hulp van een tweede persoon op en plaats hem op het onderstel.
3. Bevestig het onderstel en de basisplaat aan de machine door middel van 8 schroeven.
4. Plaats de schuurband in de machine en span hem.
5. Sluit de zijdelingse beschermplaat.
6. Bevestig de machine aan de vloer met stalen bouten door 4 verankeringsgaten.

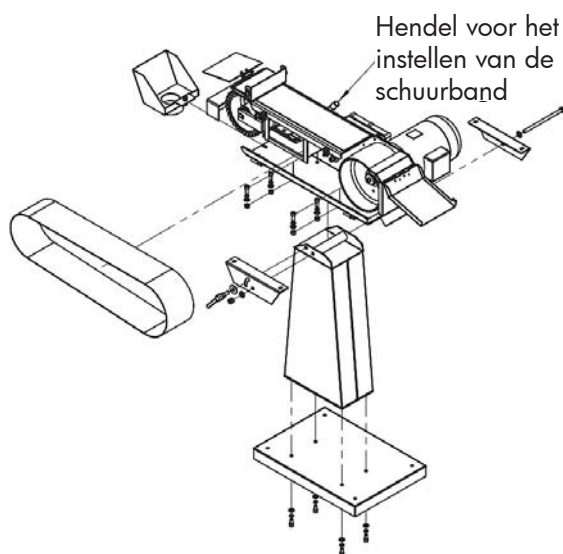


Fig. 9: Montage MBSM 75-240-1, MBSM 75-240-2, MBSM 150-240-2

7.3 Elektrische aansluiting



GEVAAR!

Levensgevaar door elektrische schokken!

Er is levensgevaar bij het aanraken van onderdelen onder spanning. Onderdelen onder spanning kunnen ongecontroleerde bewegingen maken en ernstig letsel veroorzaken.

- **Trek de stekker uit het stopcontact voordat u aanpassingen maakt.**



AANDACHT!

De machine wordt geleverd zonder stekker. De elektrische aansluiting en installatie van een stekker moeten worden uitgevoerd door een gekwalificeerde elektricien.

Installeer de machine in een droge omgeving. Gebruik de schuurmachine alleen met een stroomvoorziening die aan de volgende criteria voldoet:

- De netspanning en de stroomfrequentie van de voeding moeten overeenkomen met de specificaties op het typeplaatje.
- Machines met een spanning van 400 V moeten worden beveiligd met een 16A-zekering.
- Zekering met aardlekschakelaar (RCD).
- Gebruik een geaard stopcontact in overeenstemming met de voorschriften.
- Leg de voedingskabel zo dat hij het werk niet hindert en niet beschadigd kan worden.
- Bescherm de stroomkabel tegen hitte, agressieve vloeistoffen en scherpe randen.

Draairichting van de motor op 400 V modellen

Controleer na de elektrische aansluiting of de draairichting van de schuurband overeenkomt met de richting die op de plaat is aangegeven. Als de draairichting onjuist is, moeten de fasekabelaansluitingen worden omgedraaid.

Als de stekker is uitgerust met een fase-omkeermechanisme, drukt u het schijfje in de stekker met een schroevendraaier in en draait u het 180°. Zie figuur 10.

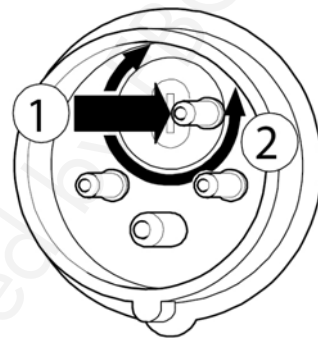


Fig. 10: De draairichting van de motor omkeren



AANDACHT!

Er bestaat gevaar voor letsel als de motor in de verkeerde richting draait. Alvorens met de werkzaamheden te beginnen, laat u de machine kort draaien om te controleren of de draairichting correct is (indien mogelijk zonder werkstuk).

8 Bediening

8.1 Algemeen



AANDACHT!

Draaiende onderdelen! Draag nauwsluitende kleding. Zorg ervoor dat haar of kleding niet door de draaiende delen wordt gegrepen! Draag een haarnetje. Draag geen juwelen wanneer u met de machine werkt.



AANDACHT!

Gevaar voor letsel!

Gevaar door rondvliegende spanen en uitgeworpen stukken. Draag een veiligheidsbril! Bescherm uw ogen tegen spaanders en andere splinters.

Voer de volgende controles uit alvorens met de machine te werken:

- Controleer alle kabels en stekkers.
- Controleer of de werkstukhouders zijn uitgelijnd en vastgezet.
- Vergeet niet om verschillende korrelgroottes te gebruiken voor verschillende schuurklussen.
- Controleer voordat u de machine start of de schuurband vrij loopt en niet wordt belemmerd of geblokkeerd door voorwerpen op zijn weg.
- Smeer de machine lichtjes zoals beschreven in het hoofdstuk "Onderhoud".
- Voordat u de machine start, moet u controleren of de schuurband in het midden loopt!
- Controleer de spanning van de schuurband!

8.2 Schuren op het schuuroppervlak

1. Sluit de machine op de stroomvoorziening aan.
2. Open de bovenste beschermplaat.
3. Controleer of de noodstop-schakelaar ontgrendeld is. Ontgrendel hem indien nodig.
4. Start de machine door op de startknop I te drukken.
5. Pas de snelheid van de schuurband aan.
6. Plaats het werkstuk op het schuuroppervlak en geleid het langzaam tegen de schuurband.
7. Wanneer u klaar bent met schuren, schakelt u de schuurmachine uit door op de stopknop 0 te drukken.
8. Sluit de beschermplaat en koppel de machine los van de stroomtoevoer.

De levensduur van de schuurband wordt aanzienlijk verlengd als u bij het schuren niet te veel druk uitoefent.

**AANDACHT!**

Oefen tijdens het schuren geen overmatige druk uit op de schuurband om voortijdige slijtage van de band te voorkomen. Raak de schuurband niet aan met uw vingers.

8.3 Schuren op de steunvlak van het werkstuk

1. Sluit de machine op de stroomvoorziening aan.
2. Open de bovenste beschermplaat.
3. Controleer of de noodstopchakelaar ontgrendeld is. Ontgrendel hem indien nodig.
4. Start de machine door op de startknop I te drukken.
5. Pas de snelheid van de schuurband aan.
6. Plaats het werkstuk tegen het steunvlak en geleid het met twee handen tegen de schuurband, door het stevig vast te houden.
7. Wanneer u klaar bent met schuren, schakelt u de schuurmachine uit door op de stopknop 0 te drukken.
8. Sluit de beschermplaat en koppel de machine los van de stroomtoevoer.

**AANDACHT!**

De rand van het steunvlak moet zo gepositioneerd zijn dat er een maximale afstand van 1 mm is tot de schuurband, om te voorkomen dat de werkstukken of de vingers klem komen te zitten tussen het schuuroppervlak en de schuurband.

9 Tips voor het schuurproces

Neem bij het schuren de veiligheidsvoorschriften in acht en gebruik de veiligheidsvoorzieningen van de machine, evenals uw persoonlijke beschermingsmiddelen (veiligheidsbril, gehoorbescherming, veiligheidsschoenen, enz.).
 Let vooral op situaties die schade kunnen toebrengen aan personen, de machine en/of de omgeving of die tot financieel verlies kunnen leiden:

- Zorg ervoor dat de afstand tussen de werktafel en de schuurband niet te groot is. Vooral bij dunne werkstukken bestaat het risico dat het werkstuk in de spleten wordt getrokken!
- Aangezien de machine niet is uitgerust met een klemrichting, is het belangrijk dat uw werkstuk over een zo groot mogelijk oppervlak op de werktafel rust en dat het stevig kan worden vastgehouden!
- Zorg ervoor dat de schuurmiddelen in goede staat zijn en vervang gebruikte schuurmiddelen tijdig. Een goede schuurkwaliteit bereikt u alleen met perfect gereedschap!

10 Reiniging, onderhoud en reparatie

**GEVAAR!****Levensgevaar door elektrische schokken!**

Er is levensgevaar bij het aanraken van onderdelen onder spanning. Onderdelen onder spanning kunnen ongecontroleerde bewegingen maken en ernstig letsel veroorzaken.

- **Trek de stekker uit het stopcontact voordat u de machine reinigt, onderhoudt of repareert.**
- **Elektrische aansluitingen en werkzaamheden op de elektrische installatie moeten door een gekwalificeerde elektricien worden uitgevoerd.**

10.1 De machine na het werk reinigen



Draag beschermende handschoenen!



AANWIJZING!

Gebruik nooit bijtende reinigingsmiddelen om de machine schoon te maken. Deze kunnen uw machine beschadigen of zelfs vernietigen.

1. Trek de stekker uit het stopcontact.
2. Verwijder spanen en stof van de machine met perslucht (let op: draag een veiligheidsbril en een stofmasker!) of met een schone, droge doek.
3. Behandel alle blanke metalen delen met anti-roest spray.
4. Leeg en reinig de spanen opvangbak.
5. Controleer de veiligheidsvoorzieningen van de machine op beschadigingen. Voer zo nodig reparaties uit of laat deze uitvoeren.
6. Controleer de volgende punten regelmatig:
 - Smering van de lagers (éénmaal per maand),
 - Vastdraaien van bouten en moeren,
 - Versleten of beschadigde schakelaars.
7. Controleer elke 6 maanden, of elke maand bij dagelijks gebruik, de grafietbekleding, vervang deze indien ze versleten of beschadigd is.

10.2 Onderhoud en reparatie

Onderhouds- en reparatiewerkzaamheden mogen alleen door gekwalificeerd personeel worden uitgevoerd. Als uw machine niet goed werkt, neem dan contact op met de technische dienst van uw verdeler.

10.2.1 De schuurband vervangen



AANDACHT!

Gebruik alleen schuurbanden waarvan de afmetingen overeenkomen met die welke in de technische gegevens zijn vermeld. Controleer voor uw eigen veiligheid of de schuurband de juiste afmetingen heeft en geen fabricagefouten vertoont, voordat u hem installeert. Kies altijd een schuurband die geschikt is voor het te schuren materiaal. Kies schuurbanden met een doek waarvan de tegenover elkaar liggende uiteinden aan elkaar zijn gelijk. Schuurbanden waarvan de uiteinden van bovenaf aan elkaar zijn gelijk, kunnen scheuren wanneer de richting van de band wordt veranderd.

Volg de volgende stappen om de schuurband te vervangen:

1. Schakel de machine uit en trek de stekker uit het stopcontact.
2. Draai de borgschroef los en open de zijdelingse beschermplaat.
3. Open de voorste beschermplaat van de werkstukhouder door aan de hendel te draaien, en klap hem omhoog.
4. Ontspan de schuurband door de hendel te draaien (figuur 11).
5. Duw de schuurband langzaam tegen de rijrichting in en trek hem gelijktijdig zijwaarts van de geleiderollen.
6. Plaats de nieuwe schuurband en span deze.
7. Sluit het zijdeksel en draai de borgschroef weer aan.
8. Span de schuurband correct door middel van de stelschroeven (figuur 12).
9. Stel de loop van de schuurband af door de stelschroeven (figuur 12) in het midden te draaien.
10. Sluit de voorste beschermplaat van de werkstuksteunvlak.



Fig. 11: De schuurband ontspannen



Fig. 12: De schuurband spannen

De geleiderol van de schuurband vervangen

1. Voordat u de geleiderol van de schuurband vervangt, moet u het schuurapparaat en de behuizing verwijderen.
2. Gebruik een 6 mm doorslag om de pen (M) eruit te drukken.
3. Verwijder de geleiderol met de as en het lager.
4. Verwijder de borgring en demonteer de as (N).
5. Monteer de nieuwe geleiderol (O) in omgekeerde volgorde.

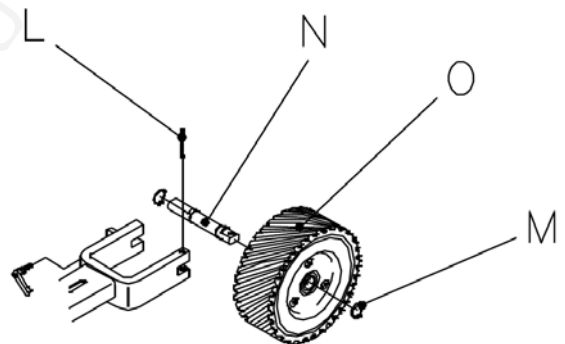


Fig. 13: Geleiderol van de schuurband



AANDACHT!

De korrelgrootte van de schuurband moet worden gekozen naar gelang van de eisen.



AANDACHT!

Let er bij het monteren van de schuurband op dat de richting van de pijl aan de binnenzijde van de band overeenkomt met de richting van de pijl op de behuizing.

11 Storingen verhelpen



AANWIJZING!

Als u een probleem niet zelf kunt oplossen, neem dan contact op met de technische dienst van uw verdeler. Vergeet niet de volgende informatie te vermelden, zodat wij u zo goed mogelijk kunnen helpen:

- Model van de machine,
- Serienummer van de machine,
- Bouwjaar,
- Exacte beschrijving van de storing.



AANDACHT!

Als een van de volgende storingen zich voordoet, stop dan onmiddellijk met het werken met de machine. Schakel het apparaat uit en trek de stekker uit het stopcontact voordat u met de reparatiewerkzaamheden begint.

Alle reparatiewerkzaamheden of vervanging van onderdelen moeten worden uitgevoerd door gekwalificeerd en opgeleid personeel.

Storingen	Mogelijke oorzaken	Oplossingen
De motor start niet.	Aan/Uit schakelaar defect. Voedingskabel defect. Relais beschadigd. Motor defect. Zekeringen defect.	Laat de machine door een gekwalificeerde elektricien en laar de defecte onderdelen vervangen.
De machine vertraagt tijdens het werk.	U oefent een te grote druk uit op het werkstuk.	Oefen minder druk uit op het werkstuk.
Te vroege slijtage van de schuurband.	De korrel van de schuurband is te fijn.	Gebruik een schuurband met grovere korrel.
Slecht schuurbeeld.	De korrel van de schuurband is te grof.	Gebruik een schuurband met fijnere korrel.
De schuurband komt in contact met de behuizing bij de schuurschijf.	De grafiet bekleding is versleten.	Vervang de grafiet bekleding.
De schuurband loopt optisch uit.	De schuurband is verkeerd aangebracht.	Breng de schuurband in het midden aan.
De schuurband loopt van de aandrijfrollen.	De bandloop is niet juist ingesteld.	Stel de bandloop opnieuw in.

12 Verwijdering en recyclage van een oud apparaat

Ontdoet U van uw apparaat op een milieuvriendelijke wijze, gooi geen afval in de vrije natuur. Volg zorgvuldig de in uw gemeente geldende milieuvoorschriften voor het weggooien van verpakkingen en oude apparaten.

12.1 Verwijdering

Gebruikte apparaten moeten dadelijk en op een passende wijze worden verwijderd om toekomstig misbruik en gevaar voor het milieu of voor mensen te vermijden.

- Neem alle milieugevaarlijke stoffen van het apparaat af.
- Demonteer het apparaat in handelbare en verwerkbare delen.
- Breng de delen van het apparaat en de milieugevaarlijke stoffen naar het afvalverwerkingsbedrijf.

12.2 Verwijdering van smeermiddelen



AANDACHT!

Het is van essentieel belang ervoor te zorgen dat gebruikte smeermiddelen en koelsmeermiddelen op milieuvriendelijke wijze worden verwijderd. Neem de verwijderingsinstructies van uw plaatselijke afvalverwerkingsbedrijven in acht.

Gebruikte koelsmeeremulsies en oliën mogen niet met elkaar worden vermengd, aangezien alleen onvermengde gebruikte oliën kunnen worden gerecycleerd.

De fabrikant van het smeermiddel heeft instructies voor de verwijdering van gebruikte smeermiddelen beschikbaar voor de gebruikers. Vraag zo nodig om productspecifieke gegevensbladen.

12.3 Verwijdering via gemeentelijke inzamelpunten

Behandeling van versleten elektrische en elektronische apparaten (geldig in de landen van de Europese Gemeenschap en andere Europese landen die over een selectieve afvalverzamelingsysteem beschikken.



Dit symbool op het product en zijn verpakking duidt aan dat dit product niet zoals een huisafval mag behandeld worden. Het moet dus teruggebracht worden naar een geschikt bedrijf voor het verwijderen van elektrische en elektronische apparaten. Zodoende helpt u de nadelen voor het milieu en de gezondheid te voorkomen. De recyclage van materialen helpt de natuurlijke rijkdommen te bewaren.

Voor verdere informatie over de recyclage van dit product, contacteer uw gemeente, het recyclagepark of de verkoper van het product.

13 Onderdelen

13.1 Onderdelen bestellen



AANWIJZING!

Het gebruik van niet toegestane onderdelen annuleert de garantie.



GEVAAR!

Gevaar voor letsel door het gebruik van ongeschikte onderdelen!

Het gebruik van ongeschikte of defecte onderdelen kan gevaarlijk zijn voor de bediener, en schade aan de machine veroorzaken.

- Gebruik enkel originele onderdelen, of onderdelen die door de fabrikant aangeraden worden.
- In geval van twijfel, neem dan contact op met uw verdeler.

De onderdelen kunnen bij de fabrikant of bij uw verdeler besteld worden.

Bij elke bestelling moeten de volgende gegevens vermeld worden:

- Machine type
- Serienummer
- Aantal stukken
- Omschrijving van het onderdeel
- Gewenste verzending (post, vracht, zee, lucht, expres)
- Verzendadres

Voorbeeld:

U moet een motor bestellen voor de MBSM 100-140-1 230 V. Deze wordt op de onderdelentekening nummer 3, positie 50 afgebeeld.

- Machine type: **Bandschuurmachine**
- Artikelnummer: **3923141**
- Nummer van de onderdelentekening: **3**
- Positie van het onderdeel: **50**

Artikelnummer van uw machine:

MBSM 75-240-1 / 230 V	3923271
MBSM 75-240-1 / 400 V	3923272
MBSM 75-240-2 / 400 V	3923273
MBSM 100-140-1 / 230 V	3923141
MBSM 100-140-2 / 400 V	3923142
MBSM 150-240-2 / 400 V	3923315

13.2 Onderdelentekeningen

De volgende tekeningen dienen voor het identificeren van het te bestellen onderdeel. Voeg eventueel een kopie van de tekening met uw bestelling toe, door het nodige onderdeel om te cirkelen.

13.2.1 Onderdelentekeningen MBSM 100-140-1/230 V en MBSM 100-140-2/400 V

Onderdelentekening 1

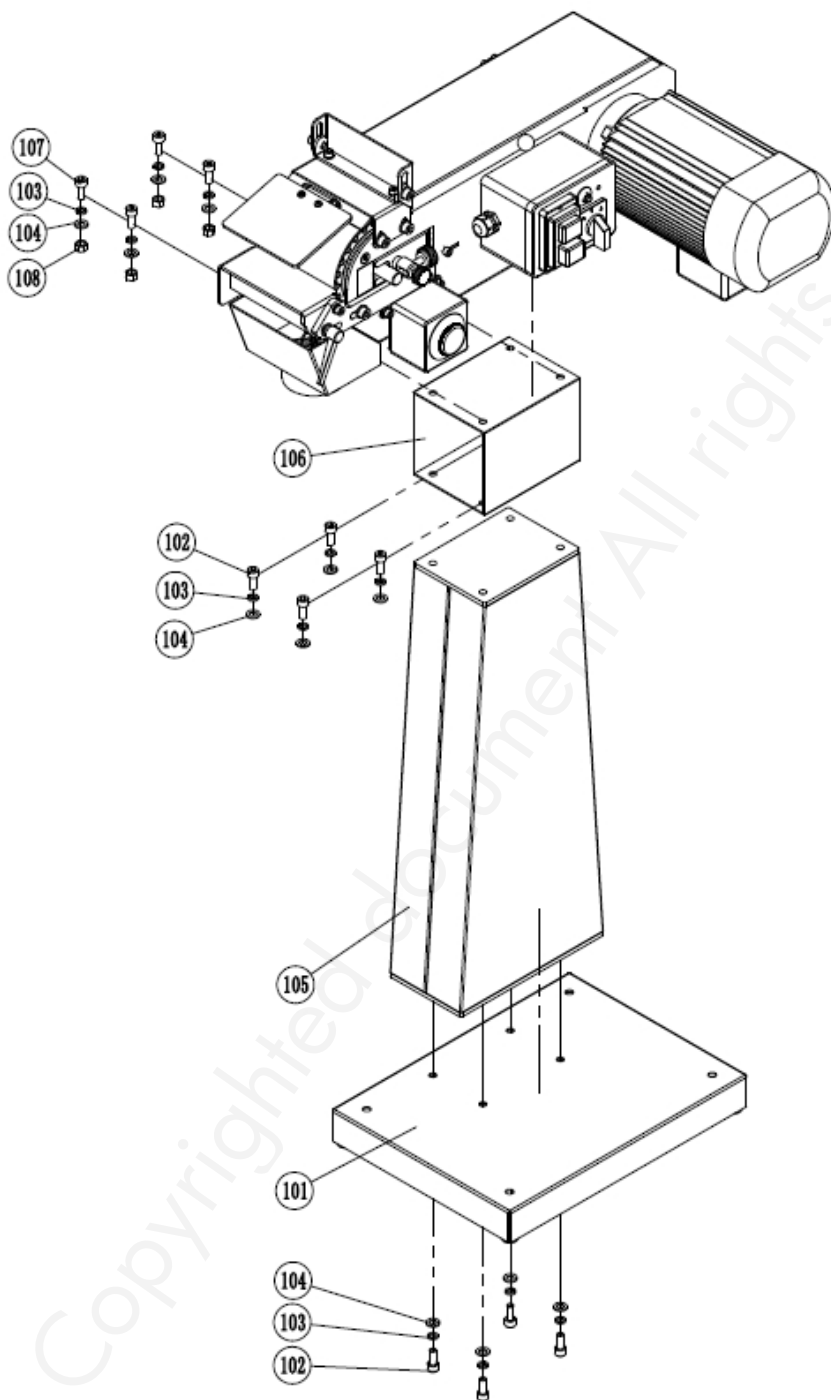


Fig. 14: Onderdelentekening 1 MBSM 100-140-1/230 V en MBSM 100-140-2/400 V

Onderdelentekening 2

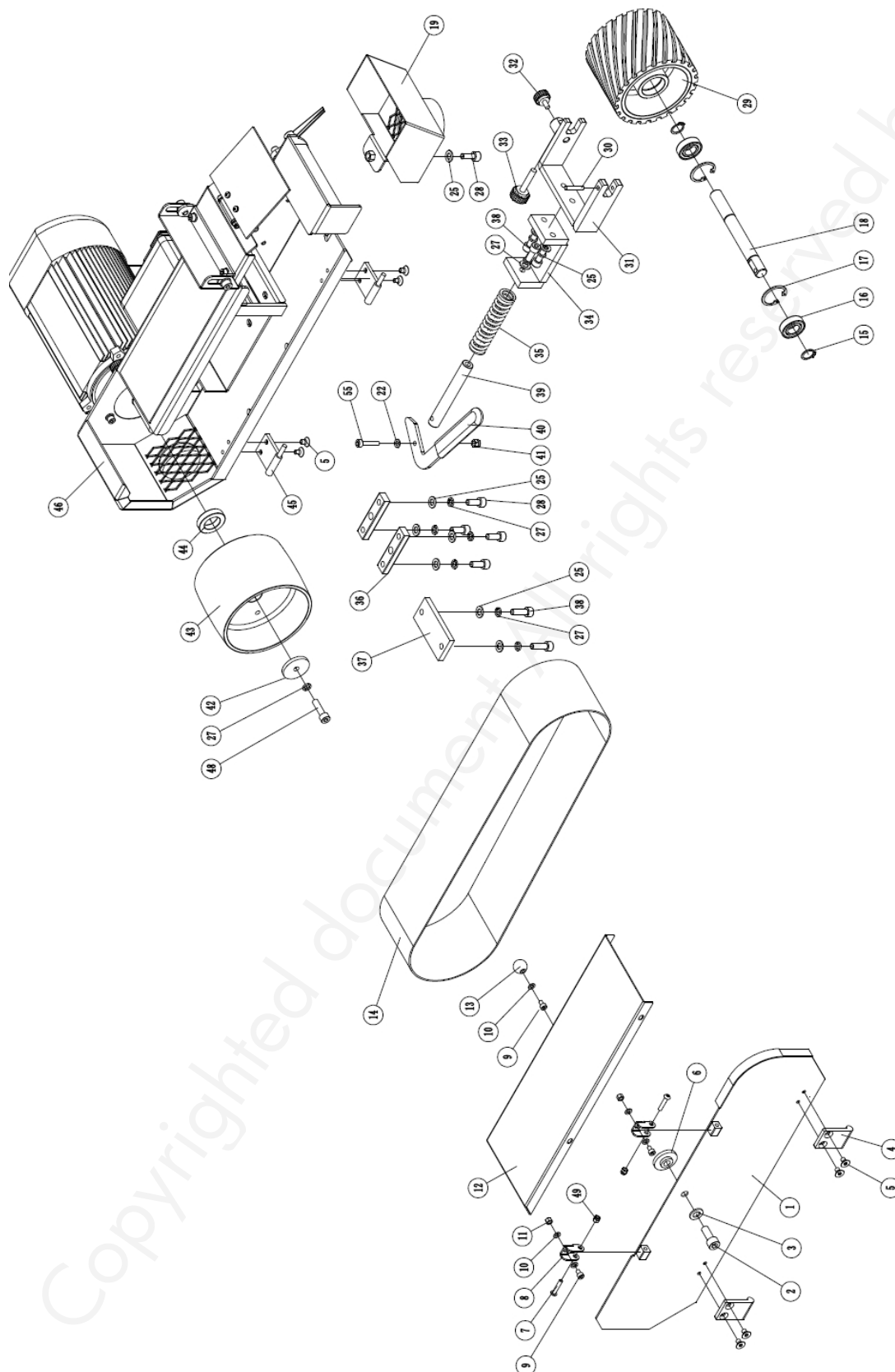


Fig. 15: Onderdelentekening 2 MBSM 100-140-1/230 V en MBSM 100-140-2/400 V

Onderdelentekening 3

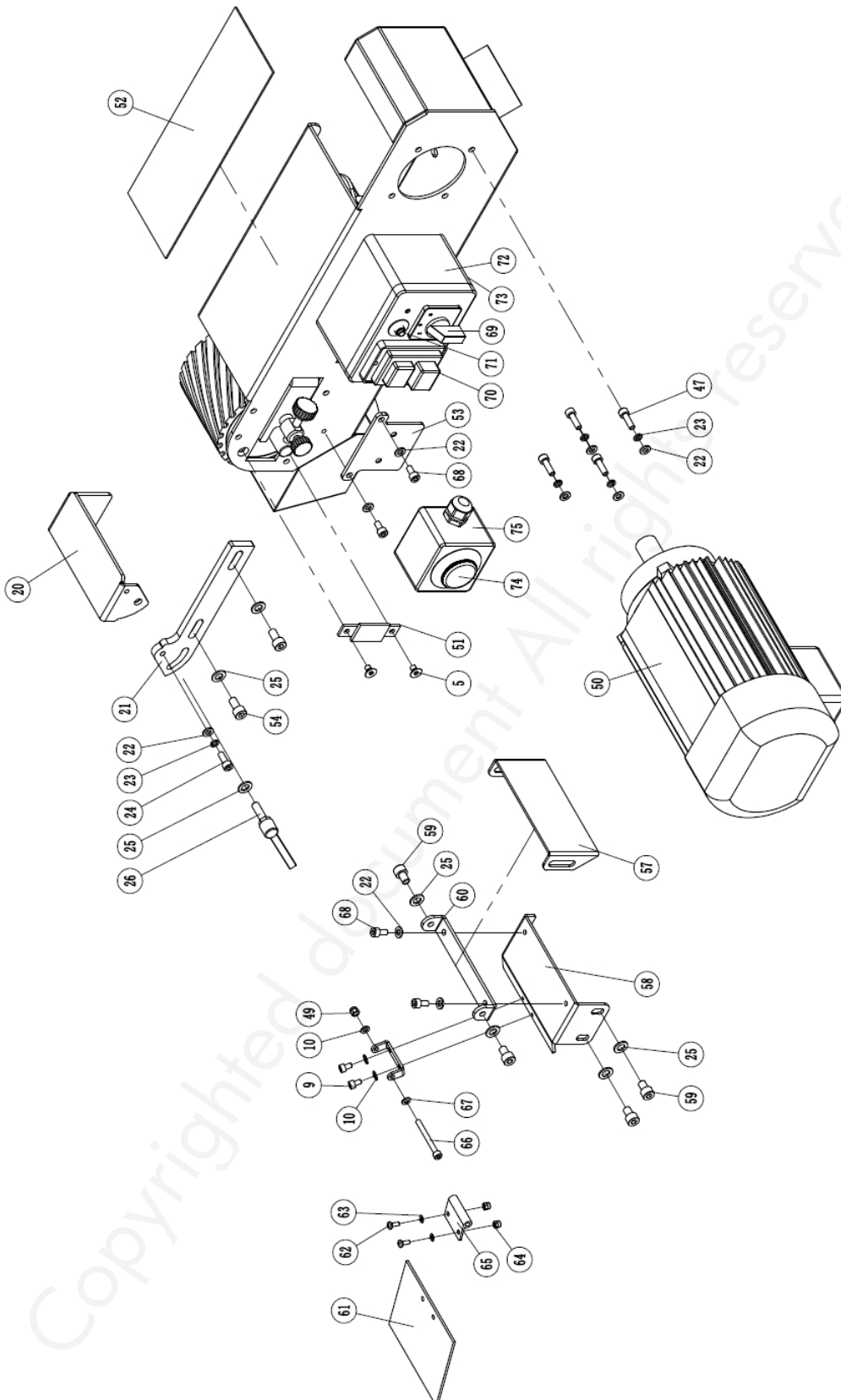


Fig. 16: Onderdelentekening 3 MBSM 100-140-1/230 V en MBSM 100-140-2/400 V

13.2.2 Onderdelentekeningen MBSM 75-240-1/230 V, MBSM 75-240-1/400 V, MBSM 75-240-2/400 V et MBSM 150-240-2/400 V

Onderdelentekening 1

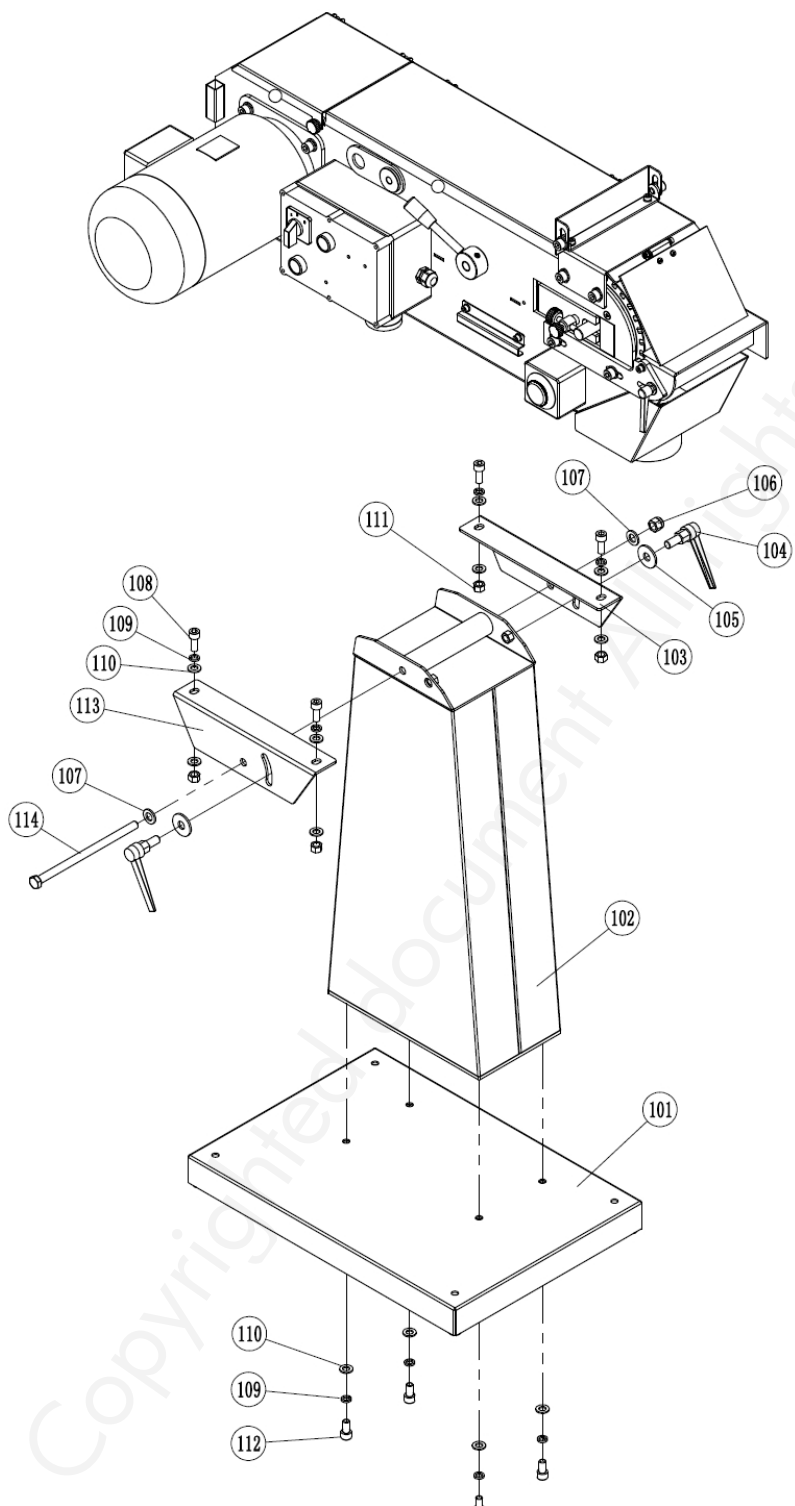


Fig. 17: Onderdelentekening 1 MBSM 75-240-1/230 V, MBSM 75-240-1/400 V, MBSM 75-240-2/400 V en MBSM 150-240-2/400 V

Onderdelentekening 2

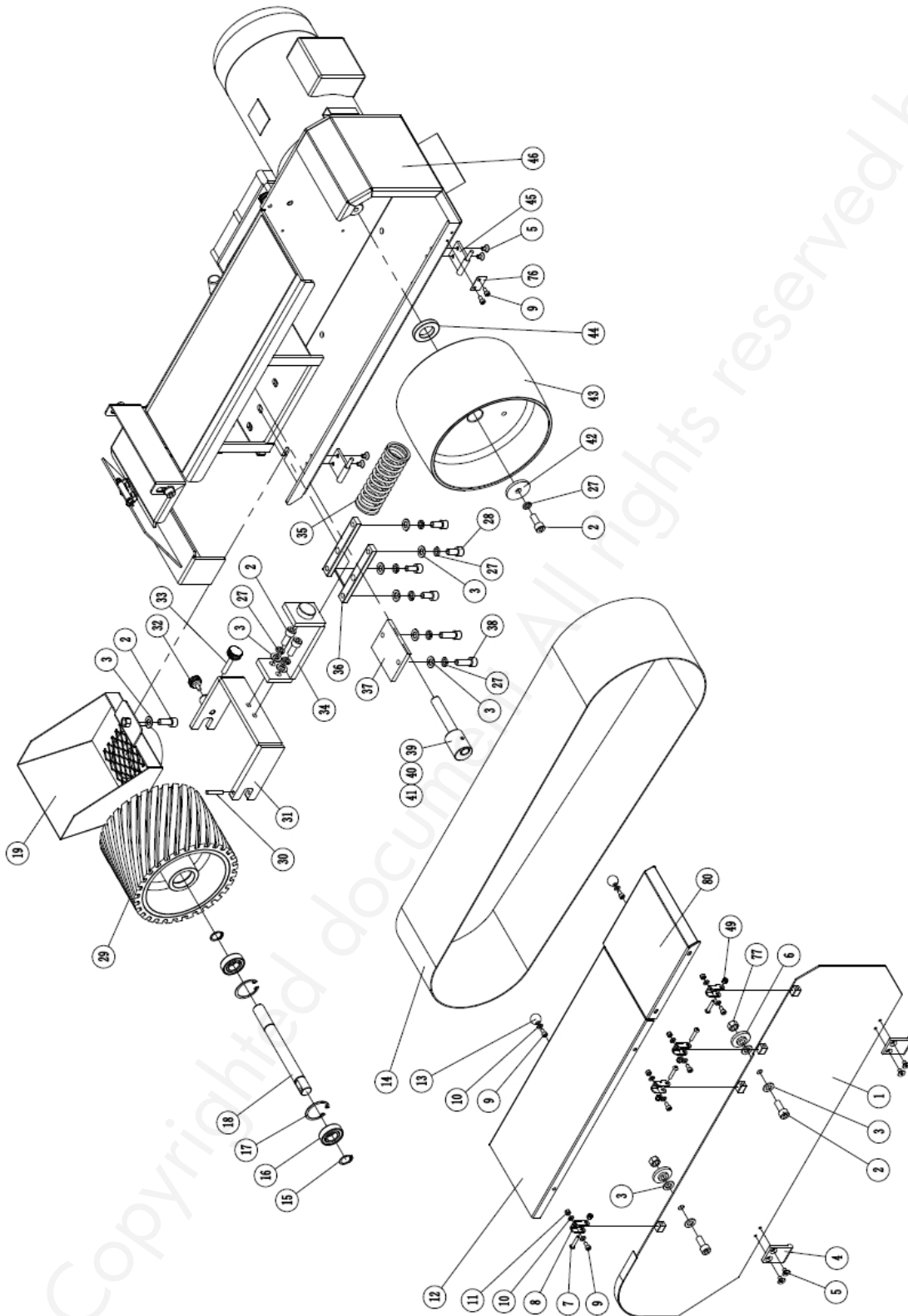


Fig. 18: Onderdelentekening 2 MBSM 75-240-1/230 V, MBSM 75-240-1/400 V, MBSM 75-240-2/400 V en MBSM 150-240-2/400 V

Onderdelentekening 3

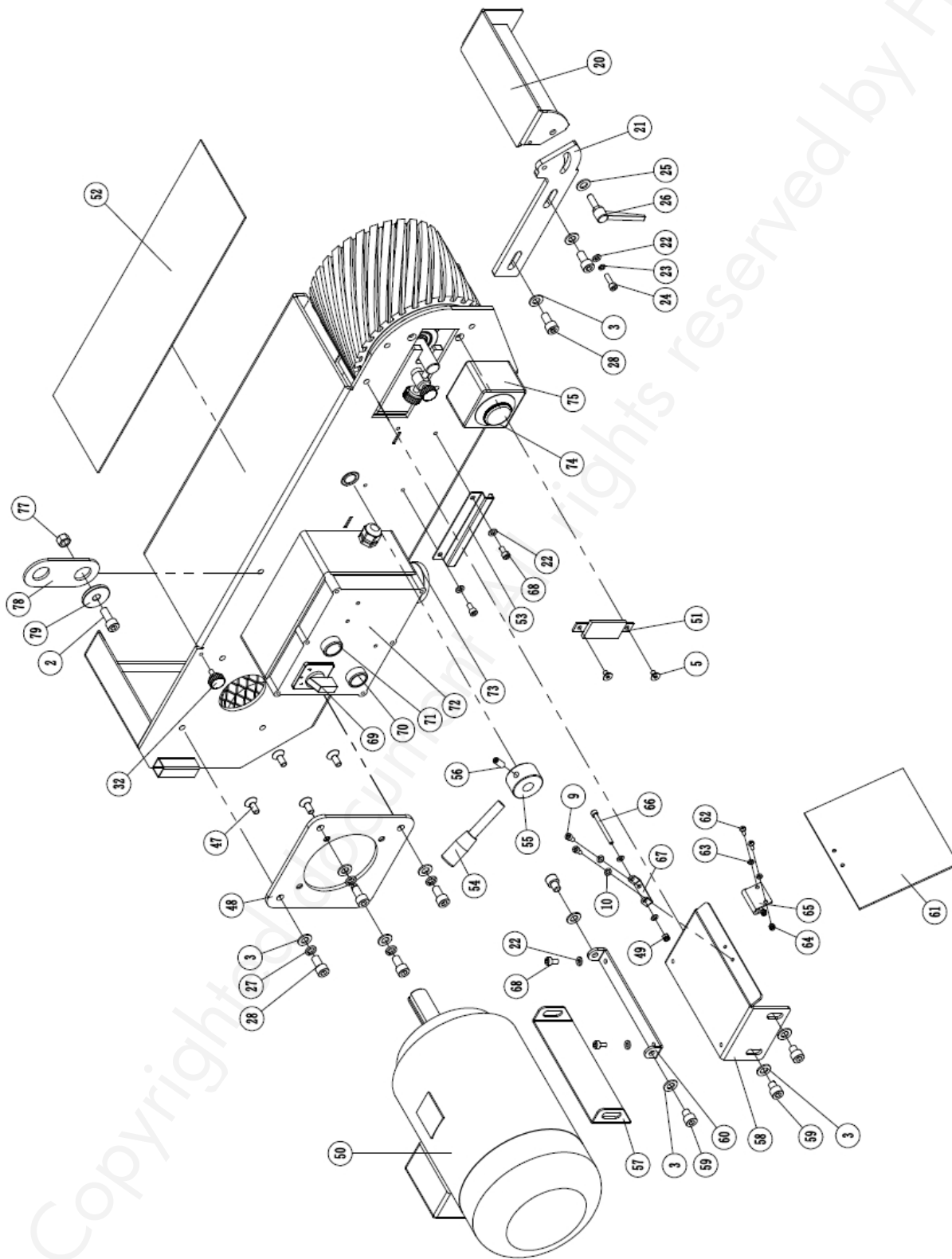


Fig. 19: Onderdelentekening 3 MBSM 75-240-1/230 V, MBSM 75-240-1/400 V, MBSM 75-240-2/400 V en MBSM 150-240-2/400 V

14 Schakelschema's

14.1 Schakelschema MBSM 100-140-1/230 V

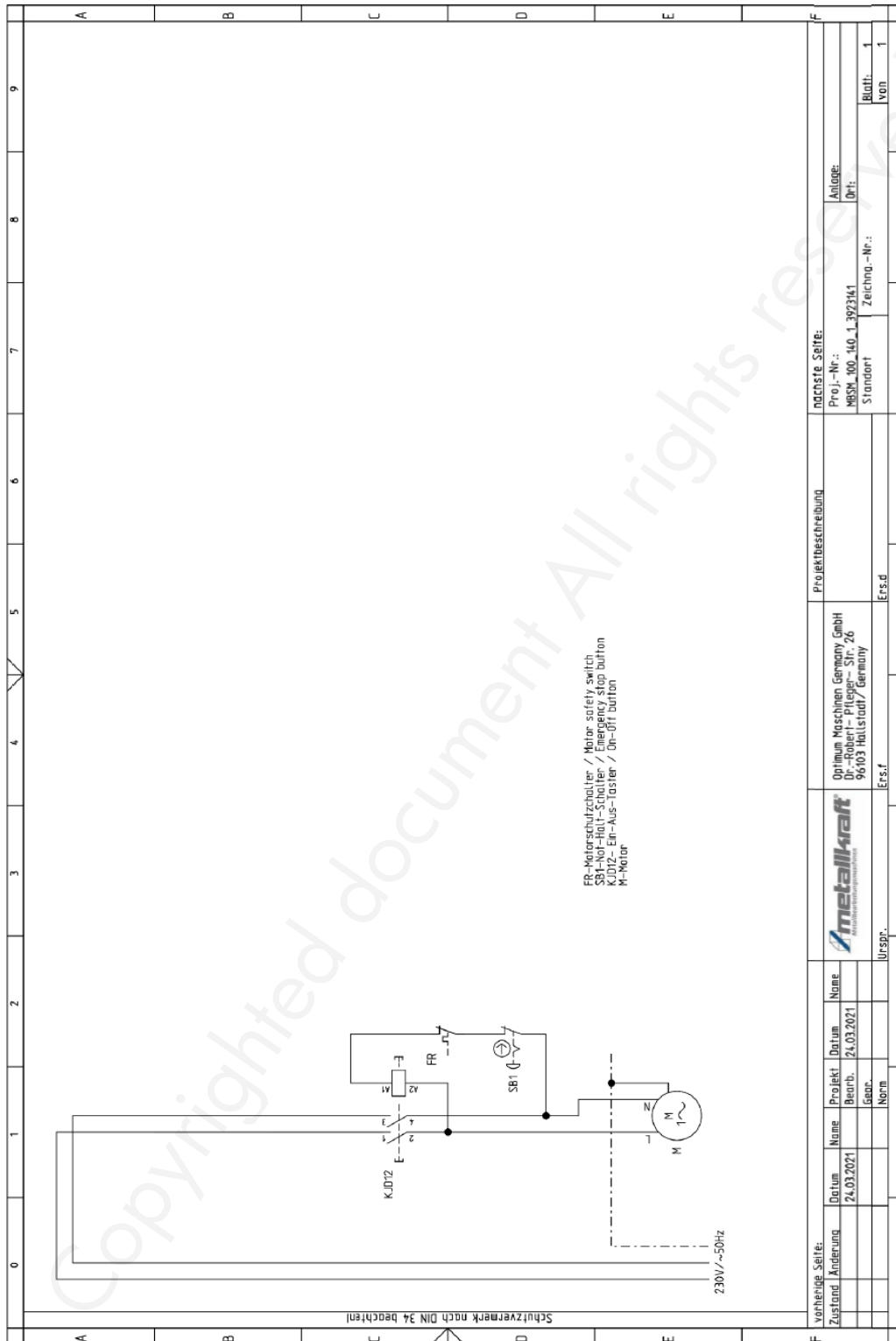


Fig. 20: Schakelschema MBSM 100-140-1/230 V

14.2 Schakelschema MBSM 100-140-2/400 V

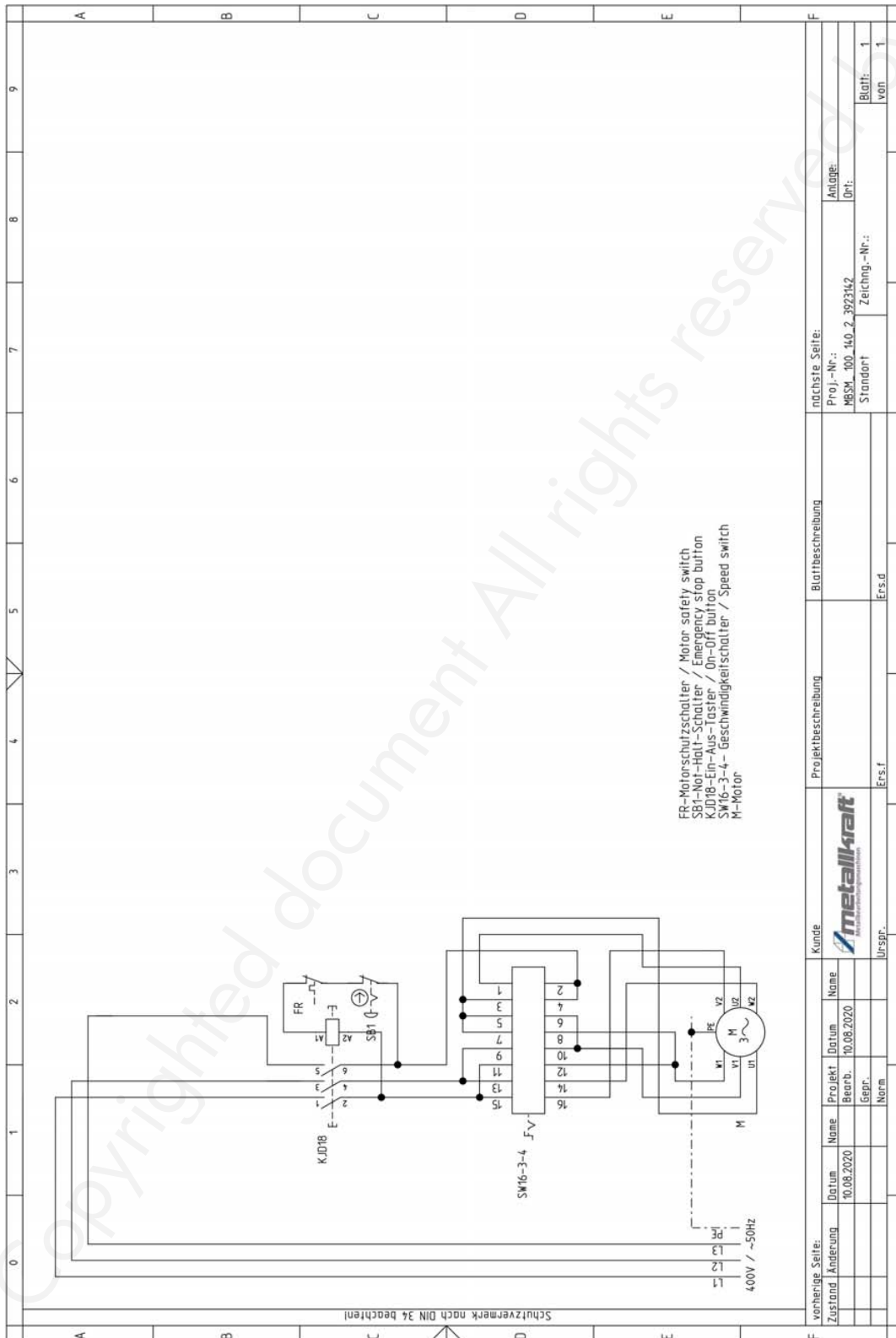


Fig. 21: Schakelschema MBSM 100-140-2/400 V

14.3 Schakelschema MBSM 75-240-1/230 V

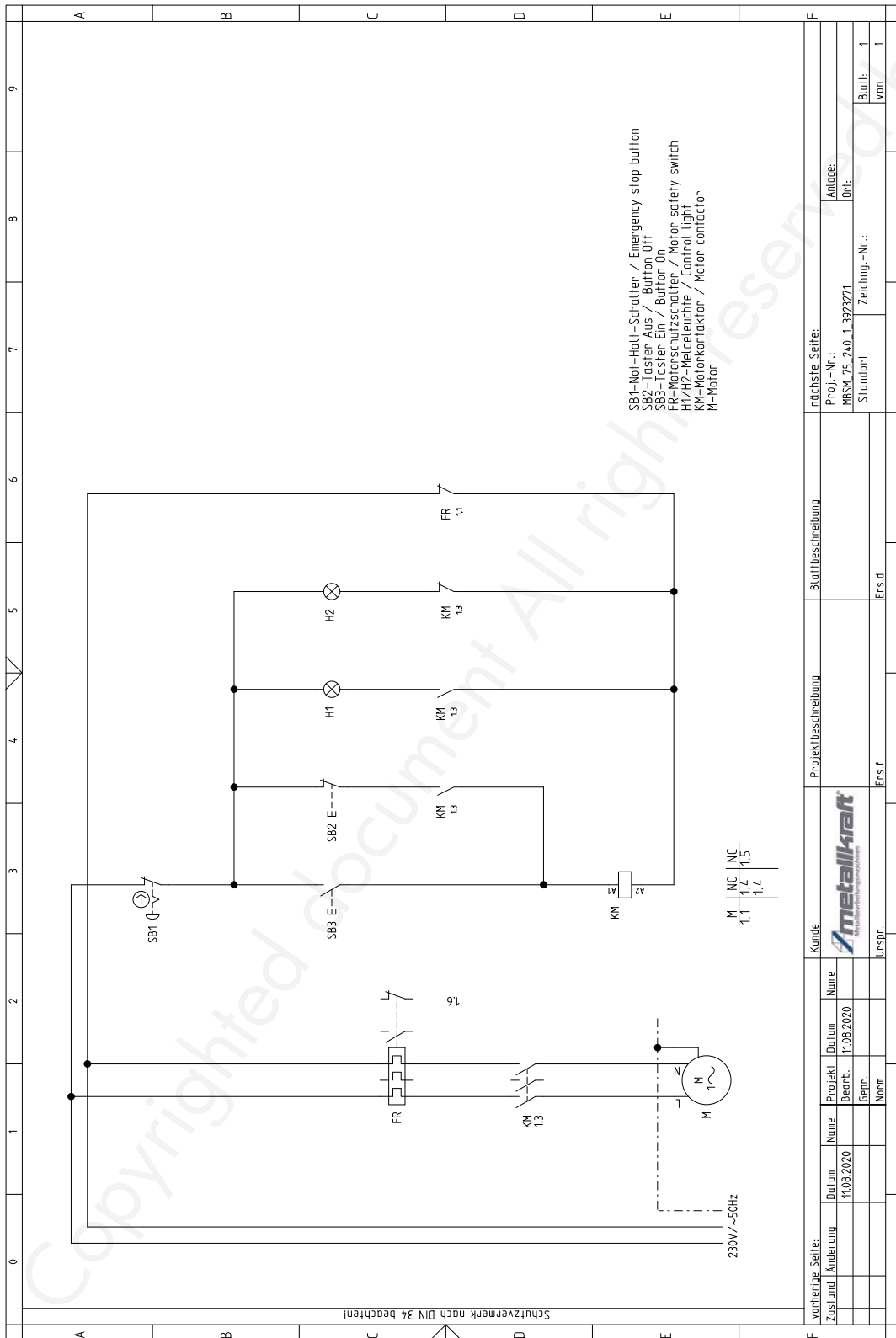


Fig. 22: Schakelschema MBSM 75-240-1/230 V

14.4 Schakelschema MBSM 75-240-1/400 V

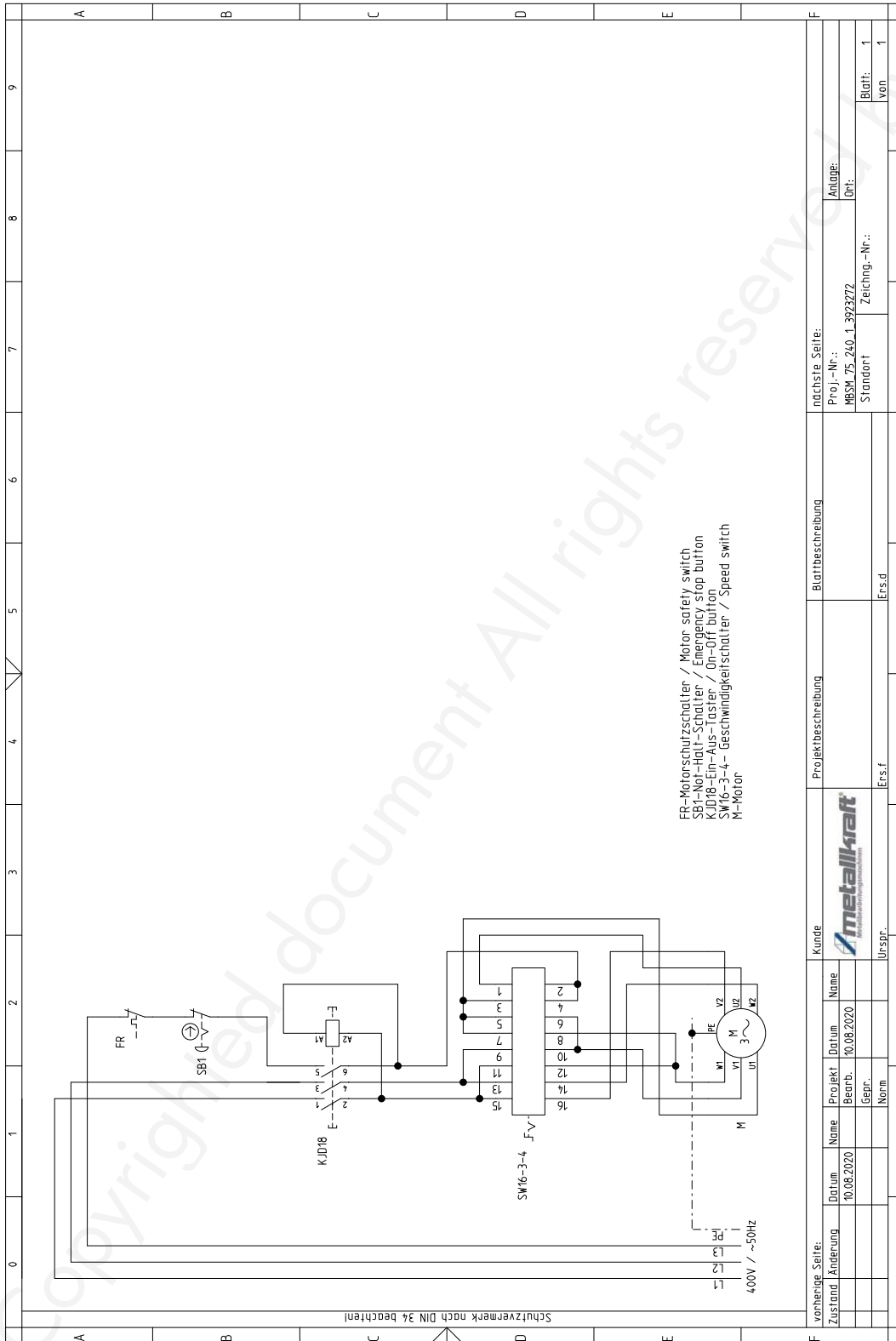


Fig. 23: Schakelschema MBSM 75-240-1/400 V

14.5 Schakelschema MBSM 75-240-2/400 V

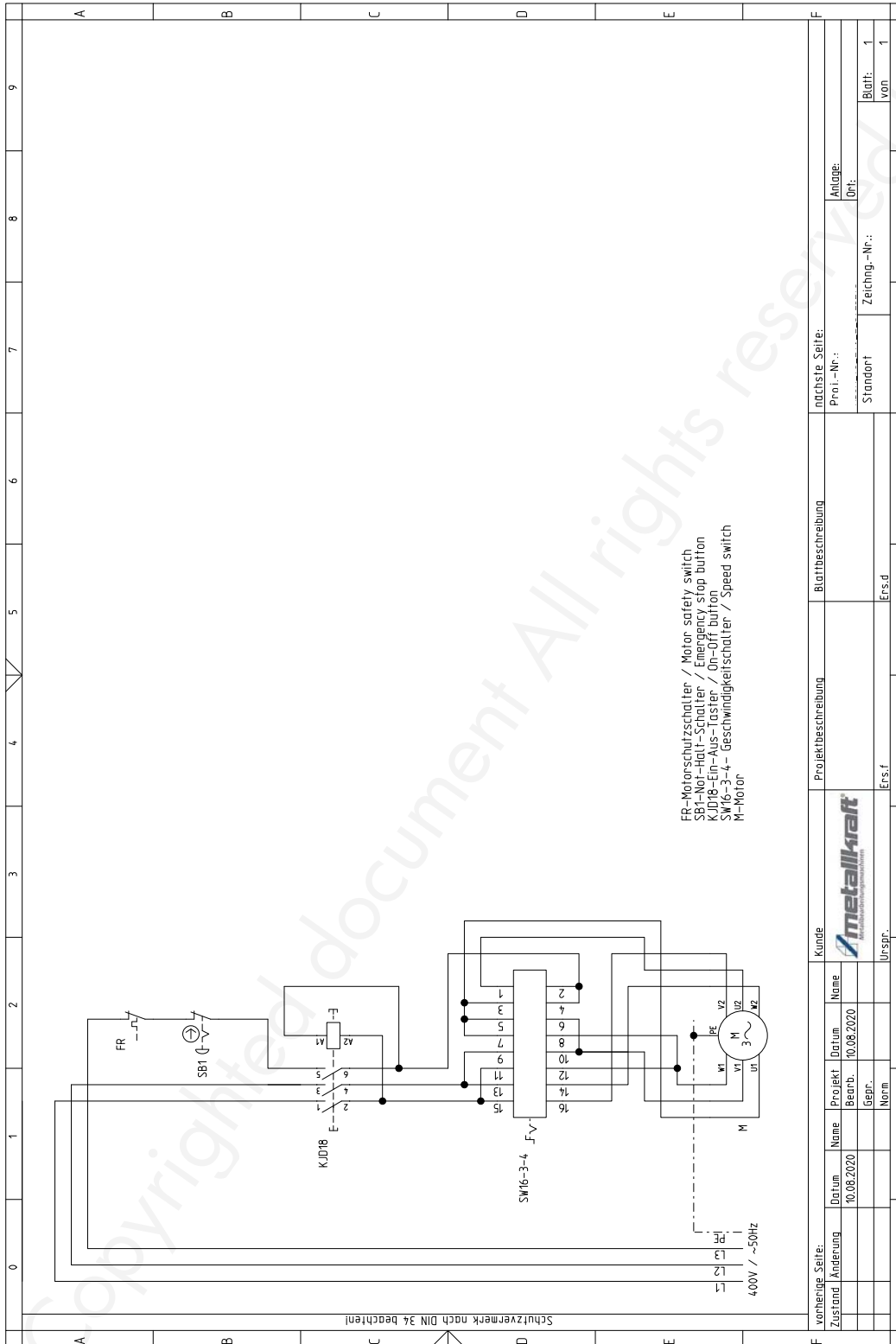


Fig. 24: Schakelschema MBSM 75-240-2/400 V

14.6 Schakelschema MBSM 150-240-2/400 V

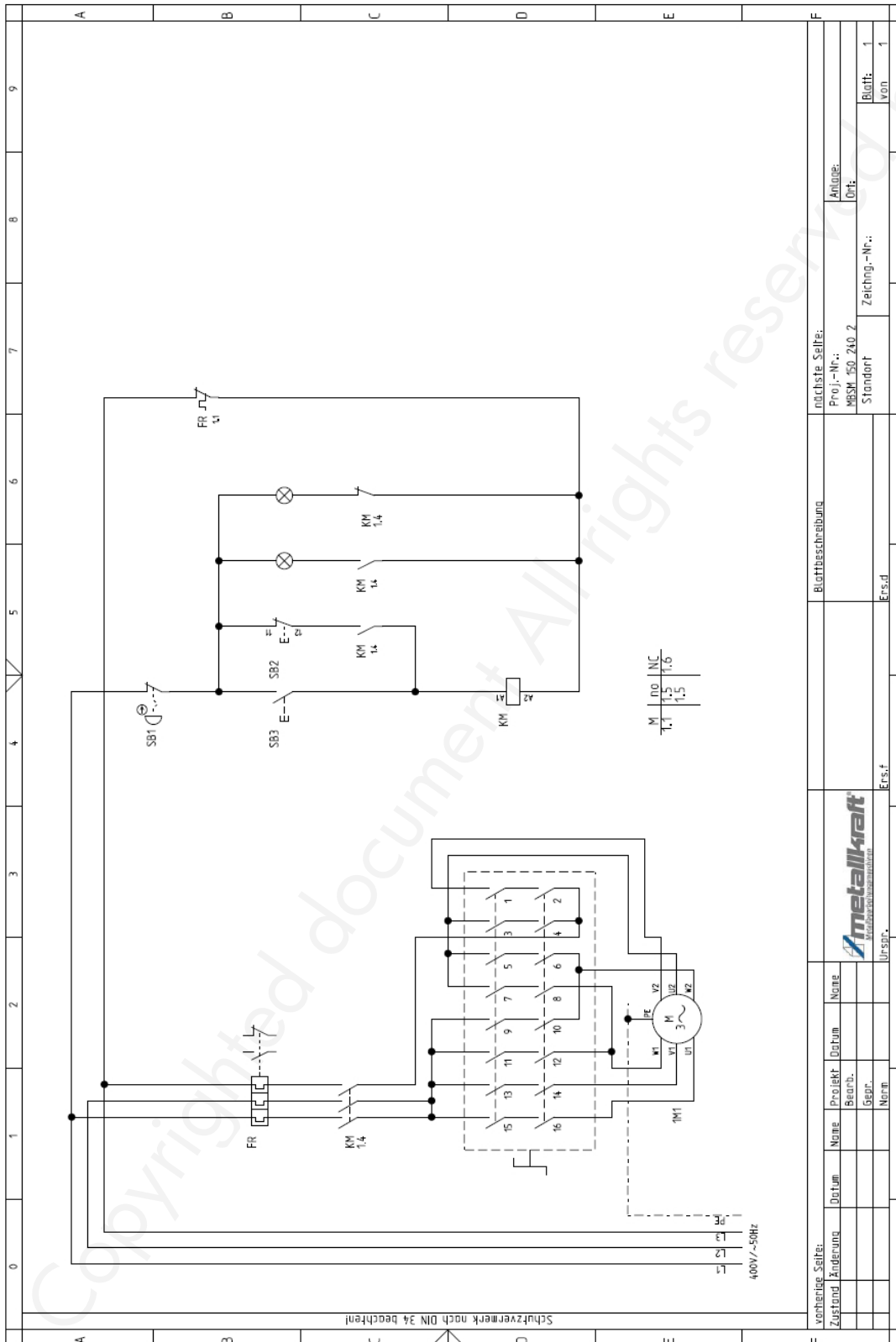


Fig. 25: Schakelschema MBSM 150-240-2/400 V

15 EG-conformiteitsverklaring

Naar Machine Richtlijn 2006/42/EG Bijlage II 1.A

De fabrikant/verdelers: Stürmer Maschinen GmbH
Dr Robert Pflieger Strasse, 26
D 96103 Hallstadt

Verklaart hierbij dat het volgende product:

Productgroep: Metallkraft - Metaalbewerkingsmachines
Machine type: Bandschuurmachine
Omschrijving* en artikelnummer*:

MBSM 75-240-1 / 230 V	3923271
MBSM 75-240-1 / 400 V	3923272
MBSM 75-240-2 / 400 V	3923273
MBSM 100-140-1 / 230 V	3923141
MBSM 100-140-2 / 400 V	3923142
MBSM 150-240-2 / 400 V	3923315

Serienummer*: _____

Bouwjaar*: 20 _____

* Raadpleeg het typeplaatje van uw machine om deze velden in te vullen.

Voldoet aan alle geldende voorschriften van bovengenoemde richtlijn, alsook aan deze van de onderstaande richtlijnen, met inbegrip van de wijzigingen die van kracht zijn op het ogenblik van de verklaring.

Geldende richtlijnen:

2014/30/EU - Elektromagnetische compatibiliteit
2012/19/EU - WEEE
2011/65/EU - RoHS

De volgende geharmoniseerde normen werden toegepast:

EN ISO 12100:2011-3 -Machineveiligheid - Algemene principes voor het ontwerp - Risicobeoordeling en risicovermindering.
EN 60204-1:2019-06 - Machineveiligheid – Elektrische uitrusting van machines, Deel 1 : Algemene verzoeken (IEC 60204-1:2016, gewijzigd).

Verantwoordelijke voor de documentatie: Kilian Stürmer, Stürmer Maschinen GmbH,
Dr.-Robert-Pflieger-Str. 26 D - 96103 Hallstadt

Hallstadt, 29-05-2020



Kilian Stürmer, directeur