

## Handleiding

## Zuigercompressor

- \_\_\_\_\_ MOBILBOY 241/24 AC
- \_\_\_\_\_ MOBILBOY 261/24 AC
- \_\_\_\_\_ MOBILBOY 301/50 AC
- \_\_\_\_\_ MOBILBOY 421/50 AC
- \_\_\_\_\_ MOBILBOY 421/100 AC



MOBILBOY 241/24 AC



MOBILBOY 421/50 AC

## Inhoud

|           |  |           |
|-----------|--|-----------|
| <b>1</b>  | <b>Voorwoord .....</b>   | <b>3</b>  |
| 1.1       | Auteursrecht .....   | 3         |
| 1.2       | Klantendienst .....  | 3         |
| 1.3       | Beperkte garantie .....  | 3         |
| <b>2</b>  | <b>Veiligheid .....</b>  | <b>4</b>  |
| 2.1       | Gebruikte symbolen .....                                       | 4         |
| 2.2       | Verantwoordelijkheid van de ondernemer .....                   | 5         |
| 2.3       | Kwalificatie van het personeel.....                            | 5         |
| 2.4       | Lichamelijke beschermingen .....                               | 6         |
| 2.5       | Algemene veiligheidsvoorschriften .....                        | 6         |
| 2.6       | Controle van de bedrijfsveiligheid .....                       | 7         |
| 2.7       | Veiligheidsmarkering op de compressor .....                    | 7         |
| 2.8       | Veiligheidsvoorzieningen .....                                 | 8         |
| <b>3</b>  | <b>Toepasselijk gebruik .....</b>                              | <b>8</b>  |
| 3.1       | Voorzienbaar verkeerd gebruik.....                             | 9         |
| 3.2       | Restrisico's .....   | 9         |
| <b>4</b>  | <b>Technische gegevens .....</b>                               | <b>9</b>  |
| 4.1       | Typeplaatje.....   | 10        |
| <b>5</b>  | <b>Transport, verpakking en opslag .....</b>                   | <b>10</b> |
| 5.1       | Levering en transport .....                                    | 10        |
| 5.2       | Verpakking .....   | 11        |
| 5.3       | Opslag.....  | 11        |
| <b>6</b>  | <b>Montage en installatie .....</b>                            | <b>12</b> |
| 6.1       | Montage .....  | 12        |
| 6.2       | Installatie .....  | 13        |
| 6.3       | Elektrische aansluiting .....                                  | 13        |
| <b>7</b>  | <b>Omschrijving van de compressor .....</b>                    | <b>14</b> |
| 7.1       | Leveringsomvang.....   | 14        |
| <b>8</b>  | <b>Inbedrijfname .....</b>                                     | <b>15</b> |
| 8.1       | De compressor inschakelen .....                                | 16        |
| 8.2       | De werkdruk instellen .....                                    | 17        |
| 8.3       | Drukschakelaar.....  | 17        |
| 8.4       | De compressor uitschakelen .....                               | 18        |
| 8.5       | Motorbeveiliging .....   | 18        |
| <b>9</b>  | <b>Reiniging, onderhoud en reparatie.....</b>                  | <b>19</b> |
| 9.1       | Onderhoud .....  | 19        |
| 9.2       | Olie verversen .....   | 22        |
| 9.3       | Functietest van de veiligheidsklep .....                       | 23        |
| 9.4       | Reparatie .....  | 23        |
| 9.5       | Storingen verhelpen.....                                       | 24        |
| <b>10</b> | <b>Verwijdering en recyclage van een oud apparaat .....</b>    | <b>24</b> |
| 10.1      | Verwijdering .....   | 24        |
| 10.2      | Behandeling van apparaten en gemeentelijke voorschriften ..... | 25        |
| 10.3      | Verwijdering van smeermiddelen .....                           | 25        |
| <b>11</b> | <b>Onderdelen.....</b>   | <b>25</b> |
| 11.1      | Onderdelen bestellen .....                                     | 25        |
| 11.2      | Onderdelentekeningen .....                                     | 26        |
| <b>12</b> | <b>Schakelschema's MOBILBOY AC serie .....</b>                 | <b>35</b> |
| <b>13</b> | <b>EG-conformiteitsverklaring .....</b>                        | <b>36</b> |

## 1 Voorwoord

Met de aankoop van de compressor van AIRCRAFT heeft u een goede keuze gemaakt.

### **Lees de handleiding zorgvuldig door voor de inbedrijfstelling.**

Deze geeft informatie over de juiste inbedrijfstelling, het beoogde gebruik, alsmede de veilige en efficiënte werking en onderhoud van de compressor.

De handleiding maakt integraal deel uit van de compressor. Zij moet altijd op de plaats van gebruik van de compressor worden bewaard. Bovendien zijn de plaatselijke voorschriften ter voorkoming van ongevallen en de algemene veiligheidsvoorschriften van toepassing.

De afbeeldingen in deze gebruiksaanwijzing zijn voor basis begrip en kunnen afwijken van het werkelijke product.

### 1.1 Auteursrecht

De inhoud van deze handleiding is auteursrechtelijk beschermd. Het gebruik ervan is toegestaan binnen het gebruiksbereik van de metaalcirkelzaag. Elk ander gebruik is niet toegestaan zonder schriftelijke toestemming van de fabrikant.

Wij registreren handelsmerk-, octrooi- en modelrechten om onze producten te beschermen, voor zover dit in individuele gevallen mogelijk is. Wij verzetten ons nadrukkelijk tegen elke inbreuk op onze intellectuele eigendom.

### 1.2 Klantendienst

Indien u vragen heeft over het product of technische informatie nodig heeft, neem dan contact op met uw verdeler:

**VYNCKIER TOOLS sa**  
**Avenue Patrick Wagnon 7**  
**7700 B-Mouscron**  
**www@vynckier.biz**

U kunt ook contact opnemen met:

**Stürmer Maschinen GmbH**  
**Dr.-Robert-Pfleger-Str. 26**  
**D-96103 Hallstadt**  
**www.aircraft.de**

### 1.3 Beperkte garantie

Alle gegevens en instructies in deze handleiding werden in overeenstemming met de geldende normen en richtlijnen, de stand van de techniek en onze jarenlange kennis en ervaring opgesteld.

We aanvaarden geen aansprakelijkheid in geval van schade als gevolg van de volgende redenen:

- Het niet naleven van de instructies van de handleiding,
- Het niet toepasselijke gebruik van de machine,
- Het gebruik van de machine door onvoldoende gekwalificeerd personeel,
- Onbevoegde veranderingen op de machine,
- Technische veranderingen,
- Gebruik van ongeschikte onderdelen.

Het product dat u ontvangen heeft kan van de afbeeldingen in deze handleiding afwijken, vanwege de aanwezigheid van bestelde opties, of veranderingen als gevolg van recente technologische ontwikkelingen.

In de contractuele verplichtingen gelden de algemene productievoorwaarden en leveringsvoorwaarden van de producent, evenals de wettelijke voorschriften die op de datum van de sluiting van het contract geldig zijn.

## 2 Veiligheid

Dit hoofdstuk geeft u een overzicht van de veiligheidsvoorschriften voor de bescherming van personen en een storingsvrije werking van de machine. In elk hoofdstuk vindt u specifieke veiligheidsvoorschriften voor iedere operatie.

### 2.1 Gebruikte symbolen

#### Veiligheidsvoorschriften

In dit hoofdstuk worden de mogelijke gevaren en specifieke aanwijzingen door symbolen aangeduid:



#### **WAARSCHUWING!**

Deze combinatie van symbool en signaalwoord duidt op een onmiddellijk gevaarlijke situatie die, indien niet vermeden, de dood of ernstig letsel zal veroorzaken.



#### **LET OP!**

Deze combinatie van symbool en signaalwoord duidt op een potentieel gevaarlijke situatie die, indien niet vermeden, kan leiden tot licht of matig letsel.



#### **AANDACHT!**

Deze combinatie van symbool en signaalwoord duidt op een potentieel gevaarlijke situatie die, indien niet vermeden, kan leiden tot schade aan eigendommen of het milieu.



#### **AANWIJZING!**

Deze combinatie van symbool en signaalwoord duidt op een potentieel gevaarlijke situatie die, indien niet vermeden, kan leiden tot schade aan eigendommen of het milieu.



#### **Tips en aanbevelingen**

Dit symbool geeft nuttige tips en aanbevelingen aan, evenals informatie voor een efficiënte en probleemloze werking van de machine.

Om het risico op persoonlijk letsel en materiële schade te beperken en gevaarlijke situaties te vermijden, moeten de veiligheidsvoorschriften in deze handleiding in acht worden genomen.

## 2.2 Verantwoordelijkheid van de ondernemer



### **WAARSCHUWING !**

**Bij onoordeelkundig bedienen en onderhoud van de machine ontstaan gevaren voor mensen, zaken en milieu.**

**Enkel toegelaten personen mogen met de machine werken!**

De toegelaten personen voor bediening en onderhoud zijn de door de gebruiker of de fabrikant aangewezen en geschoolde vaklui.

### **De ondernemer moet:**

- Het personeel scholen
- Het personeel op geregelde tijdstippen (minstens 1 maal/jaar) onderwijzen in:
  - de veiligheidsvoorschriften van de machine,
  - de bediening,
  - de erkende voorschriften van de techniek.
- Kennis van het personeel controleren
- De scholingen documenteren
- De deelname aan de scholingen/onderrichtingen door een certificaat bevestigen, controleren of het personeel veilig en gevarenbewust werkt en de handleiding leest en navolgt.

## 2.3 Kwalificatie van het personeel



### **WAARSCHUWING !**

**Gevaar door onvoldoende gekwalificeerd personeel!**

**Onvoldoende gekwalificeerde personen kunnen de risico's bij het hanteren van de machine niet inschatten en stellen zichzelf en anderen bloot aan het risico van ernstig letsel.**

- **Alle werkzaamheden mogen alleen worden uitgevoerd door gekwalificeerde personen.**
- **Houd onvoldoende gekwalificeerde personen en kinderen uit de buurt van het werkgebied.**

Deze handleiding wendt zich tot:

- De gebruiker
- De bediener
- Onderhoudspersoneel

Daardoor gelden de waarschuwingen voor zowel gebruiker als onderhoudspersoneel.

Leg klaar en duidelijk vast welke de verantwoordelijkheden zijn (bediening, onderhoud en reparaties).

Onbekwaamheid is een veiligheidsrisico!

Trek de stekker uit het stopcontact en zeker de machine tegen onverwacht starten.

### **Bediener**

De bediener wordt door de beheerder geschoold voor de toegewezen taken en de mogelijke gevaren in geval van onjuist gebruik. De bediener mag taken buiten het normale gebruik uitvoeren alleen als dit in de handleiding vermeld wordt en als hij door de beheerder speciaal met deze taak belast werd.

### **Gespecialiseerde elektriciens**

Gespecialiseerde elektriciens zijn in staat om werkzaamheden aan de elektrische uitrustingen uit te voeren en mogelijke gevaren te identificeren en voorkomen, dankzij hun opleiding en hun kennis van de relevante normen en specificaties. De elektriciens werd speciaal opgeleid voor de werkomgeving waarin hij werkt en kent de normen en specificaties die toegepast moeten worden.

### **Specialisten**

De specialisten zijn in staat om werkzaamheden aan de installaties op hun vakgebied uit te voeren en mogelijke gevaren te identificeren en voorkomen, dankzij hun opleiding en hun kennis van de relevante normen en specificaties die toegepast moeten worden.

## Geschoolde personen

De geschoolde personen werden door de beheerder opgeleid voor de toegewezen taken alsook voor de mogelijke gevaren in geval van ongeschikt gebruik.

## 2.4 Lichamelijke beschermingen

De lichamelijke beschermingen dienen voor de veiligheid en de gezondheid van het personeel bij werken aan en met de machine. Het personeel moet voor elk specifiek werk de aanbevolen beschermingen dragen.

De aanbevolen beschermingen zijn:



### Veiligheidsbril

De veiligheidsbril beschermt de ogen tegen wegvliegende onderdelen en spatten.



### Gehoorbescherming

De gehoorbescherming beschermt de oren tegen verwondingen als gevolg van een te hoge geluidsniveau.



### Adembescherming

Een masker beschermt de luchtwegen en longen tegen het inademen van stofdeeltjes.



### Beschermende handschoenen

Handschoenen beschermen de handen tegen scherpe randen, wrijvingen, schaafwonden en ernstige verwondingen.



### Veiligheidsschoenen

Veiligheidsschoenen beschermen de voeten van letsels door vallende voorwerpen, en voorkomen het slippen op gladde oppervlakken.



### Werkkledij

Werkkleden zijn nauwsluitende kleren met een lage treksterkte.

## 2.5 Algemene veiligheidsvoorschriften

- Neem de richtlijnen en voorschriften ter voorkoming van ongevallen van de werkgeversvereniging in acht voor het hanteren van compressoren en persluchtgereedschap.
- De compressor mag geen wijzigingen in het ontwerp ondergaan en mag niet worden gebruikt voor andere doeleinden dan de door de fabrikant voorziene werkzaamheden.
- De compressor mag niet worden gebruikt in de regen of in vochtige of natte omstandigheden.
- Gebruik de compressor nooit in de buurt van ontvlambare en explosieve voorwerpen.
- Gebruik de compressor niet als de beschermkappen niet gemonteerd zijn. Verwijder nooit de veiligheidsinrichtingen die op de compressor zijn gemonteerd.
- Vervoer de compressor niet terwijl hij op de stroombron is aangesloten en als de tank onder druk is.
- Houd het werkgebied van de compressor schoon en goed geventileerd.
- Raak nooit bewegende delen aan.
- **Bescherm uzelf tegen brandwonden!**
- Hou kinderen en onbevoegde mensen uit de buurt van het werkgebied.
- De compressor mag niet worden gebruikt door personen met verminderde lichamelijke, zintuiglijke of geestelijke vermogens.
- Werk nooit onder invloed van ziekten die het concentratievermogen aantasten, vermoeidheid, drugs, alcohol of medicijnen.
- Overbelast de compressor niet! Het werkt beter en veiliger in het gespecificeerde vermogensbereik.
- Gebruik alleen originele reserveonderdelen en accessoires, om mogelijke gevaren en risico's op ongevallen te vermijden.
- Draag nauwsluitende werkkleding met een lage scheursterkte!

- Verhelp onmiddellijk alle storingen die de veiligheid in gevaar brengen.
- Controleer voor elk gebruik of er geen beschadigde onderdelen op de compressor aanwezig zijn. Beschadigde onderdelen moeten onmiddellijk worden vervangen om bronnen van gevaar te vermijden.
- De compressor moet op een goed geventileerde plaats worden gebruikt.



### AANDACHT! GEVAAR VOOR LETSEL!

- Richt nooit perslucht naar mensen of dieren.
- Wanneer u de snelkoppeling loskoppelt, houd dan het uiteinde van de persluchtleiding vast om een terugslag door overdruk te voorkomen.
- Voordat u met de onderhoudswerkzaamheden begint, moet u de compressor laten afkoelen.

## 2.6 Controle van de bedrijfsveiligheid

De installatie mag alleen in gebruik worden genomen nadat het systeem is voorafgaand geïnspecteerd. Terugkerende inspecties moeten ook worden uitgevoerd. Deze tests moeten worden uitgevoerd door een erkende inspectie-instantie of een bevoegd persoon.

De druktank van de compressor in aan een inspectie onderworpen. De druktank is door de fabrikant getest in overeenstemming met EG-richtlijn 2014/29/EU in combinatie met het EG-typeonderzoek volgens artikel 10 en EN 286-1. Een kopie van deze keuringsverklaring en/of verklaring van overeenstemming wordt bij elke compressor geleverd.

De exploitant moet de afzonderlijke onderdelen, die aan een testverplichting onderworpen zijn, in de voorgeschreven tijdstippen door een deskundige of een bevoegd persoon worden laten controleren. De bedrijfsvoorschriften hiervoor kunnen verschillen zijn in de EU-lidstaten.

## 2.7 Veiligheidsmarkering op de compressor

Beschadigde of ontbrekende veiligheidssymbolen op de compressor kunnen leiden tot verkeerde acties en schade aan eigendommen. De op de machine aangebrachte veiligheidssymbolen moet niet worden verwijderd. Beschadigde veiligheidssymbolen moeten onmiddellijk worden vervangen.

### Pas op het volgende:

De instructies op het veiligheidslabels op de compressor moeten onder alle omstandigheden worden opgevolgd. Als de veiligheidsmarkering vervaagt of beschadigd raakt tijdens de levensduur van de machine, dan moeten nieuwe borden onmiddellijk worden aangebracht. Vanaf het moment dat de tekenen niet onmiddellijk herkenbaar en begrijpelijk zijn, moet de machine buiten bedrijf worden gesteld totdat de nieuwe borden zijn geplaatst.

De volgende veiligheidssymbolen zijn op de compressor aangebracht:



Fig. 1: Veiligheidssymbolen op de compressor

## 2.8 Veiligheidsvoorzieningen

### Veiligheidsventiel

De compressor is uitgerust met een veiligheidsventiel tegen overdruk in de tank. Als de veiligheidswaarde wordt bereikt, gaat het veiligheidsventiel open en laat lucht ontsnappen. Nadat het veiligheidsventiel in werking is gesteld, moet de bediener de compressor uitschakelen en deze door het onderhoudspersoneel laten controleren.



#### **GEVAAR!**

**Het hanteren, blokkeren of aanpassen van het veiligheidsventiel is ten strengste verboden! Er is een risico op ernstig of dodelijk letsel!**



#### **GEVAAR!**

**Probeer nooit het veiligheidsventiel af te stellen of te verwijderen. Alle wijzigingen aan de afstelling kunnen ernstig letsel veroorzaken.**

### Overbelastingsbeveiliging

De compressor is uitgerust met een overbelastingsbeveiliging, die automatisch de stroomtoevoer onderbreekt in geval van overbelasting.

## 3 Toepasselijk gebruik

De compressor wordt uitsluitend gebruikt om perslucht te produceren en pneumatisch gereedschap te bedienen.

- De compressor mag alleen schone, stofvrije, droge en onvervuilde omgevingslucht aanzuigen en comprimeren.
- De compressor is bedoeld voor gebruik in gesloten ruimten met voldoende ventilatie.
- De compressor mag alleen worden gebruikt binnen de aangegeven vermogensgrenzen.
- Alvorens pneumatisch gereedschap te gebruiken, dient u de gebruiksaanwijzing ervan te lezen.
- De informatie in deze handleiding moet in acht worden genomen.

Elk gebruik dat verder gaat dan het beoogde gebruik of elk ander gebruik wordt beschouwd als misbruik.

### Verkeerd gebruik

- De omgevingslucht van de compressor mag geen agressieve of ontvlambare stoffen bevatten.
- De compressor mag niet worden gebruikt in de levensmiddelen- en medische sector, b.v. voor het vullen van ademgasflessen.
- Perslucht en persluchtgereedschappen mogen nooit naar mensen of dieren worden gericht.

#### **GEVAAR!**

**De zuigercompressor is standaard niet explosie veilig en mag niet in explosiegevaarlijke zones worden gebruikt.**

#### **WAARSCHUWING!**

##### **Gevaar bij verkeerd gebruik!**

Een verkeerd gebruik van de compressor kan tot gevaarlijke situaties leiden.

- Laat de compressor alleen werken in het vermogensbereik vermeld in de technische gegevens.
- Omzeil of overbrug de veiligheidsvoorzieningen nooit.
- Gebruik de compressor alleen als hij in perfecte technische toestand is.





### AANWIJZING!

Het gebruik van de compressor voor andere doeleinden dan die waarvoor hij bestemd is, ongeoorloofde verbouwingen of wijzigingen van de compressor en het negeren van de veiligheidsvoorschriften of de gebruiksaanwijzing sluiten elke aansprakelijkheid van de fabrikant uit voor de daaruit voortvloeiende schade aan personen of zaken en maken de garantie ongeldig!

AIRCRAFT GmbH aanvaardt geen aansprakelijkheid voor constructieve en technische wijzigingen aan de compressor. Klachten van welke aard dan ook voor schade als gevolg van oneigenlijk gebruik zijn uitgesloten.

## 3.1 Voorzienbaar verkeerd gebruik

Als de compressor wordt gebruikt zoals voorgeschreven, zijn er geen redelijkerwijs voorzienbare misbruiken die kunnen leiden tot gevaarlijke situaties met persoonlijk letsel.


## 3.2 Restriscio's

Zelfs als alle veiligheidsvoorschriften in acht worden genomen, blijven er restriscio's bestaan wanneer de compressor wordt gebruikt zoals hieronder beschreven. Alle personen, die met de compressor werken, moeten bewust zijn van deze restriscio's en de instructies opvolgen die voorkomen dat deze restriscio's ongevallen of schade veroorzaken: Tijdens de installatie- en afstelwerkzaamheden kan het nodig zijn om veiligheidsvoorzieningen te demonteren. Hierdoor ontstaan verschillende restriscio's en potentiële gevaren, waarvan elke bediener bewust moet zijn.

## 4 Technische gegevens

| Mobilboy AC                   | 241/24        | 261/24        | 301/50        | 421/50        | 421/100       |
|-------------------------------|---------------|---------------|---------------|---------------|---------------|
| Aanzuigcapaciteit ca.         | 190 l/min     | 230 l/min     | 240 l/min     | 420 l/min     | 420 l/min     |
| Vulcapaciteit bij 6 bar       | ca. 120 l/min | ca. 140 l/min | ca. 150 l/min | ca. 250 l/min | ca. 250 l/min |
| Maximale druk                 | 8 bar         | 10 bar        | 10 bar        | 10 bar        | 10 bar        |
| Tankinhoud                    | 24 l          | 24 l          | 50 l          | 50 l          | 100 l         |
| Cilinder / Trappen            | 1             | 1             | 1             | 2             | 2             |
| Toerental min <sup>-1</sup>   | 2850          | 2850          | 2850          | 2850          | 2850          |
| Ingangsvermogen               | 1,3 kW        | 1,5 kW        | 1,8 kW        | 2,7 kW        | 2,7 kW        |
| Uitgangsvermogen              | 1,1 kW        | 1,3 kW        | 1,5 kW        | 2,2 kW        | 2,2 kW        |
| Nominale bedrijfsmodus        | S1            | S1            | S1            | S1            | S1            |
| Gewicht                       | 24 kg         | 29 kg         | 36,5 kg       | 42 kg         | 56 kg         |
| Afmetingen (l x b x h) [mm]   | 600x290x615   | 600x290x625   | 870x385x690   | 870x385x700   | 1060x440x820  |
| Spanning                      | 230 V         | 230 V         | 230 V         | 230 V         | 230 V         |
| Zekering                      | 7 A           | 10 A          | 10 A          | 15 A          | 15 A          |
| Aansluitkabel lengte          | 1,8 m         | 1,8 m         | 1,8 m         | 1,8 m         | 1,8 m         |
| Geluidsniveau L <sub>WA</sub> | 96 dB(A)      | 96 dB(A)      | 96 dB(A)      | 97 dB(A)      | 97 dB(A)      |

## 4.1 Typeplaatje

| Mobilboy 421/100 AC                |               |  |           |
|------------------------------------|---------------|---|-----------|
| Art.-Nr.<br>Item no.               | 2004406       | Höchstdruck<br>Maximum pressure   | 10 bar    |
| Füllleistung<br>Delivery volume    | 250 l/min     | Schallpegel<br>Noise  | 97 dB (A) |
| Behältervolumen<br>Vessel capacity | 100 l         | Gewicht<br>Weight   | 56 kg     |
| Aufnahmeleistung<br>Input power    | 2,7 kW        | Serien-Nr.<br>Serial no.  |           |
| Abgabeleistung<br>Output power     | 2,2 kW        | Baujahr<br>Year of manufacture  |           |
| Netzanschluss<br>Power connection  | 230 V / 50 Hz |   |           |



 www.aircraft.at
   
 Aircraft Kompressorenbau GmbH
   
 Gewerbestr. Ost 6, 4921 Hohenzell
   
 Österreich / Austria

Fig. 2: Typeplaatje MOBILBOY 421/100 AC

## 5 Transport, verpakking en opslag

### 5.1 Levering en transport

#### Levering

Controleer de compressor na aflevering op zichtbare transportschade. Als er schade is aan de compressor, meld dit dan onverwijld aan het transportbedrijf of aan uw verdeler.

Controleer of de compressor volledig is en of dat de in de leveringsomvang inbegrepen onderdelen aanwezig zijn.

#### Transport

Ondeskundig transport is ongevalgevoelig en kan schade of storingen aan de machine veroorzaken waarvoor wij geen aansprakelijkheid of garantie verlenen.

Beveilig de leveringsomvang tegen wegglijden of kantelen door deze met een voldoende gedimensioneerde industriële heftruck of een kraan naar de opstelplaats te vervoeren.

Compressoren mogen alleen door geautoriseerd en gekwalificeerd personeel worden vervoerd.



#### **WAARSCHUWING!**

**Zware tot dodelijke letsel door beschadigde hefmiddelen of hefmiddelen met onvoldoende draagkracht of hijsbanden die onder de last scheuren.**

Voor het transport moet de machine op het laadvlak beveiligd worden. Losse onderdelen moeten stevig aan de machine bevestigd worden, of in een aparte container geplaatst.

De machine moet door gekwalificeerd personeel vervoerd worden.



#### **WAARSCHUWING!**

**De zwaarste tot dodelijke letsels kunnen voorkomen bij gebruik van niet toereikende hefwerktuigen of versleten riemen die scheuren bij belasting.**

**Controleer of de heftuigen en hefriemen toereikend zijn voor de belasting en niet beschadigd zijn.**

**Maak de lading zorgvuldig vast. Loop nooit onder de zwevende last!**

**AANDACHT!**

**Risico op verwondingen door omvallen van de apparatuur van de vorkheftruck, palletwagen of transportvoertuig. Gebruik alleen transportmiddelen en apparatuur om de lading te hijsen, die het totale gewicht van de compressor kan dragen.**

**Algemene gevaren bij intern vervoer****AANDACHT: KANTELGEVAAR**

**De compressor mag maximaal 2 cm worden opgetild zonder te worden vastgezet. Werknemers moeten zich buiten de gevarenszone, het bereik van de lading, bevinden. Waarschuw werknemers en wijs werknemers op het gevaar.**

Handel verantwoordelijk tijdens het vervoer en houd altijd rekening met de gevolgen. Vermijd riskante acties.

Op- en afritten (b.v. drempels, hellingen en dergelijke) zijn soms gevaarlijk. Als het rijden op dergelijke passages onvermijdelijk is, wees dan extra voorzichtig.

Voordat u met het transport begint, moet u de transportroute controleren op mogelijk gevaarlijke punten, oneffenheden en gebreken, alsmede voor voldoende sterkte en draagkracht.

Gevaarlijke plekken, oneffenheden en gebreken moeten voor het vervoer worden geïnspecteerd. Het verwijderen van gevaarlijke plekken, oneffenheden en gebreken op het ogenblik van het vervoer door andere werknemers leidt tot aanzienlijke gevaren. Een zorgvuldige planning van het interne transport is daarom van essentieel belang.

**AANWIJZING!**

**Er kan olie lekken tijdens het vervoer van het toestel. Beveilig het toestel en neem voorzorgsmaatregelen tegen mogelijke milieuvervuiling.**

De compressor mag alleen rechtop en met uitgeschakelde motor worden vervoerd.

**5.2 Verpakking****Draag beschermende handschoenen!**

Tijdens het transport, zorg ervoor tegen geen mensen of zaken te stoten, omdat de verpakking bijzonder zwaar is. Om op te heffen, pak de doos door de sleuven in de doos. Draag beschermende handschoenen, en snijd de band van het karton met een schaar of een tang. Verwijder de metalen klemmen met een tang indien aanwezig. Open de bovenste kleppen, til de compressor voorzichtig uit de verpakking en zet hem op het werkoppervlak neer.

Bij compressoren met een tank van meer dan 25 l, moet deze door tenminste twee personen geïnstalleerd worden.

Het wordt aanbevolen de originele verpakking voor een eventueel later transport, of tenminste voor de garantieperiode te bewaren. Dit zal het transport vergemakkelijken als u de machine naar een technische dienst moet brengen. Na deze periode kunt u de verpakking verwijderen.

Alle verpakkingsmaterialen zijn recycleerbaar en moeten op een milieuvriendelijke wijze verwijderd worden.

De polyethyleen (PE) en polystyreen (PS) bladen moeten naar een afvalverwerkingsbedrijf gebracht worden.

**5.3 Opslag**

De compressor moet zorgvuldig gereinigd worden voordat hij in een droge, schone en vorstvrije plaats opgeslagen wordt.

Laat de compressor niet zonder bescherming in de open lucht of in een vochtige omgeving.

## 6 Montage en installatie

### 6.1 Montage



#### **Draag beschermende handschoenen!**

De compressor wordt voorgemonteerd geleverd, met uitzondering van een paar onderdelen.

1. Indien nodig, monteer eerst de wielen en/of de trillingdempende elementen (fig. 3).
2. Verwijder de plug uit de compressorkop en monteer het aanzuigfilter als dat nog niet is gebeurd (fig. 4).

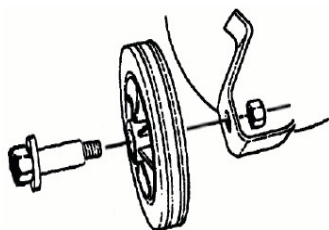


Fig. 3: Montage van de wielen

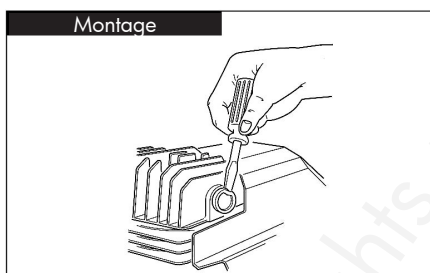


Fig. 4: De plug van de compressorkop verwijderen

3. Verwijder de kap van de compressorbehuizing en steek de oliepeilstok erin (indien aanwezig). Controleer het oliepeil. Het oliepeil moet tussen het maximum en het minimum van de peilstok liggen.



#### **AANWIJZING!**

**Op modellen zonder peilstok, controleer het oliepeil op de kijkglas (fig. 5). Als de olie de markering niet bereikt, moet u olie bijvullen. De olie van de eerste uitrusting is: 15W-40.**

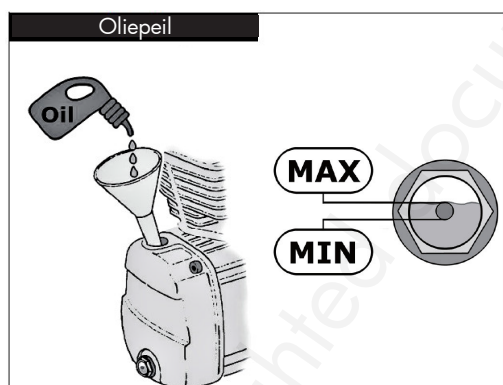


Fig. 5: Oliepeil indicator

4. Controleer dat de netspanning met de op het typeplaatje van de compressor aangegeven spanning overeenstemt.



#### **AANDACHT!**

**Na de eerste 50 bedrijfsuren moet de olie worden ververs.**

## 6.2 Installatie

Bereid de installatieplaats voor in overeenstemming met de plaatselijke veiligheidsvoorschriften. De werkruimte mag niet beperkt worden.

### Vereisten voor de installatieplaats:

- Droog, stofvrij,
- Koel, goed geventileerd, beschermd tegen vorst,
- Effen, stevige ondergrond.

Installeer de compressor op een plaats die zo groot is dat de omgevingstemperatuur op een maximum van 40 °C kan worden gehouden terwijl de compressor in werking is. Indien niet mogelijk, is het noodzakelijk één of meer afzuigeenheden te installeren om de warme lucht af te voeren. Gebruik de compressor alleen op een stevige, vlakke ondergrond. Indien dit niet mogelijk is, mag de helling niet meer dan 10° bedragen (fig. 6).

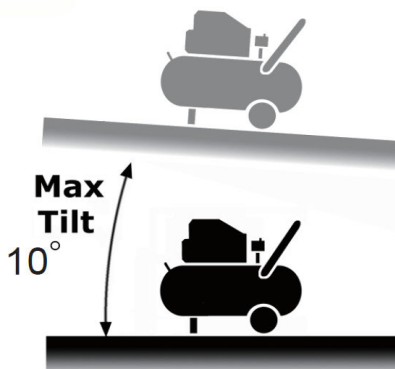


Fig. 6: De compressor installeren



### AANWIJZING!

**Plaats de compressor steeds op tenminste 50 cm afstand van obstakels, zodat de luchtstroom niet belemmerd wordt, en daarmee de koeling van de compressor.**



### AANDACHT!

**Beveilig de compressor tegen omkantelen, wegglijden en uitglijden. Zorg voor een makkelijke toegankelijkheid tot de bedieningselementen en veiligheidsvoorzieningen.**

## 6.3 Elektrische aansluiting



### GEVAAR!

#### Levensgevaar door elektrische schok!

Bij contact met geleidende onderdelen, ontstaat er een levensgevaar door elektrische schok. Gebruik de compressor alleen in een droge omgeving.

1. Controleer of de netspanning overeenkomt met de spanningsspecificatie op het typeplaatje en of het voedingsnet beveiligd is met een magnetische thermische schakelaar en een aardverbinding heeft.
2. Gebruik alleen verlengkabels met drie-pins stekker en drie-pins contactdozen, waar de compressorstekker in past.
3. Zorg ervoor dat de AAN/UIT schakelaar in de UIT stand staat. Steek vervolgens de stekker in het stopcontact.



### AANDACHT!

Om een probleemloze werking van de compressor te garanderen, moet hij worden aangesloten op een correct geïnstalleerd 230V stopcontact. Het stopcontact moet gezeerd zijn met 16A zekering. Wegens de hogere aanloopstromen moet voor compressoren met een motorvermogen van 2,2 kW een trage onderbrekingskarakteristiek worden gekozen wanneer zekeringen worden gebruikt, en een C- of K-karakteristiek voor stroomonderbrekers. Klachten die te wijten zijn aan onjuiste uitschakelkarakteristieken of een foutieve installatie kunnen niet in aanmerking worden genomen.



### AANWIJZING!

Aanpassing van de stroomvoorziening aan de richtlijnen in het betreffende land van gebruik mag alleen worden uitgevoerd door een gekwalificeerde elektricien!



### AANWIJZING!

De compressor moet rechtstreeks aan het stopcontact aangesloten worden. Indien echter een kabelhaspel wordt gebruikt, moet de doorsnede van de kabel tenminste 2,5 mm<sup>2</sup> voor 10 m kabellengte bedragen. De kabel moet volledig van de haspel uitgerold worden, om spanningsverlies te vermijden.

Het netsnoer moet zo worden geleid, dat het tijdens het gebruik niet kan worden beschadigd.

## 7 Omschrijving van de compressor

1. AAN/UIT schakelaar (op de drukschakelaar)
2. Drukregelaar
3. Persluchtafzuigaansluiting achter de manometer werkdruk
4. Keteldrukmeter
5. Terugslagklep
6. Ketel
7. Condensaat aftapplug (afvoer)
8. Olieaftapplug
9. Veiligheidsklep
10. Oliepeilstok / Olievuldop
11. Motorbeveiligingsschakelaar (verborgen)
12. Luchtinlaatfilter (verborgen)

De compressor is uitgerust met een veiligheidsklep, die in werking treedt in geval van een storing van de drukschakelaar, om de veiligheid van de compressor te garanderen.

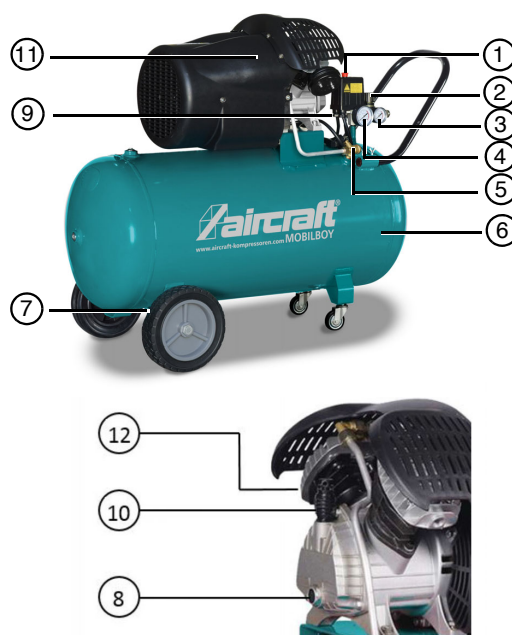


Fig. 7: Omschrijving van de compressor



### GEVAAR!

Manipuleren, blokkeren of afstellen van de veiligheidsklep is ten strengste verboden! Er bestaat gevaar voor ernstig of dodelijk letsel!

### 7.1 Leveringsomvang

- Gebruiks- en onderhoudshandleiding
- Oliepeilstok
- Wielen, trillingsdempers, inlaatfilter (indien niet reeds gemonteerd)
- Technische fiches

## 8 Inbedrijfname



### AANDACHT!

**Overbelast de compressor niet! Gebruik de compressor alleen in het vermogensbereik dat in de technische gegevens is aangegeven.**



### GEVAAR!

**Controleer of de veiligheidsklep goed werkt door de ring naar buiten te trekken en zo de veiligheidsklep te openen (de drukketel moet onder druk staan).**



### AANDACHT!

**De compressor mag alleen binnen het toegestane temperatuurbereik van +5°C tot +35°C worden gebruikt!**



### AANDACHT!

**De compressor moet rechtstreeks aan het stopcontact aangesloten worden. Indien echter een kabelhaspel gebruikt wordt, moet de doorsnede van de kabel tenminste 2,5 mm<sup>2</sup> voor 10 m kabellengte bedragen. De kabel moet volledig van de haspel uitgerold worden, om spanningsverlies te vermijden.**



### GEVAAR!

#### Gevaar!

**Er bestaat een gevaar voor de bediener en andere personen, indien de volgende regels niet nagevolgd worden:**

- De compressor mag enkel door gekwalificeerd personeel gebruikt worden.
- De gebruiker moet de kinderen en onbevoegde personen weg van de werkruimte houden.
- De gebruiker mag met de compressor niet werken als hij onder de invloed van alcohol, drugs of geneesmiddelen is.
- De gebruiker mag de compressor niet gebruiken als hij zeer moe is, of aan een ziekte lijdt, die zijn concentratievermogen kan verminderen.
- De compressor mag enkel door een persoon bediend worden. Andere personen moeten weg van de werkruimte blijven.



### AANWIJZING!

**Voor de ingebruikname, let erop dat:**

- De netspanning met de gegevens op het typeplaatje overeenstemt,
- De Aan/Uit schakelaar op UIT is,
- De veiligheidsvoorzieningen aanwezig zijn en goed werken.



### AANDACHT!

**Vermijd meerdere korte opeenvolgende in- en uitschakelen van de compressor, omdat dit schade aan de motor kan veroorzaken.**



**Draag een gehoorbescherming!**



**Draag een veiligheidsbril!**



**Draag een adembescherming!**



**Draag veiligheidsschoenen!**



**Draag werkkledij!**

**AANDACHT!**

- De aangesloten pneumatische gereedschappen moeten voor de uitgangsdruk van de compressor geschikt zijn, of met een drukregelaar gebruikt worden.
- Oliebevattende perslucht mag alleen voor gereedschappen worden gebruikt, die daarmee moeten worden gebruikt.
- Voor gereedschappen die met olievrije perslucht gebruikt moeten worden, moet een oliefilter worden geïnstalleerd.
- Vul nooit banden met oliebevattende perslucht.

**8.1 De compressor inschakelen****Controle instrumenten:**

1. Aan/Uit schakelaar
2. Drukschakelaar
3. Drukregelaar voor uitgangsdruk
4. Snelkoppeling voor perslucht aansluiting
5. Manometer werkdruk
6. Manometer keteldruk

**De compressor inschakelen:**

1. Controleer of de AAN/UIT schakelaar op UIT staat.
2. Controleer het oliepeil.
3. Steek de stekker in het stopcontact.
4. Schakel de compressor in met de AAN/UIT schakelaar, die zich op de drukschakelaar bevindt.
5. Bij het eerste opstarten, zet een opvangbak onder de compressor, en laat deze ongeveer 10 minuten draaien, met de aftapplug (fig. 7, 7) open.
6. Sluit de aftapplug en controleer of de compressor de ketel laadt en bij de maximale druk ( $P_{max}$ ) stopt. De druk wordt op de manometer (fig. 8) aangeduid.



Afb. 8 Controle instrumenten

De Aan/Uit schakelaar laat de functie van de drukschakelaar vrij. De drukschakelaar schakelt de compressor uit of in, afhankelijk van de bereikte keteldruk. De compressor werkt automatisch, stopt de compressor wanneer de maximale druk bereikt wordt, en schakelt deze opnieuw in wanneer de inschakeldruk wordt bereikt.

Om de compressor uit te schakelen, zet de Aan/Uit schakelaar op de positie UIT. Dit maakt het aftappen van de perslucht mogelijk, die in de compressorkop is. Daardoor wordt het volgende opstarten van de compressor vergemakkelijkt.

**AANDACHT!**

**Trek de stekker nooit uit het stopcontact om de compressor uit te schakelen!**



## 8.2 De werkdruk instellen



### AANDACHT!

**De maximale druk van het aangesloten gereedschap mag niet worden overschreden.**

Het instellen van de werkdruk moet gebeuren tijdens het pneumatische gereedschap aangesloten en in werking is, om de feitelijk benodigde druk te kunnen instellen.

De werkdruk wordt door de drukregelaar **C** ingesteld (afb. 9). Verwijder de roterende dop, stel de gewenste druk in, en druk de roterende dop opnieuw in om deze te bevestigen. De druk wordt op de manometer **D** afgelezen. De extractie gebeurt via de koppeling **A**.

Na het gebruik van het apparaat, wordt het aanbevolen de druk opnieuw op nul in te stellen. Als u pneumatische gereedschappen gebruikt, controleer steeds de optimale druk voor de accessoires.

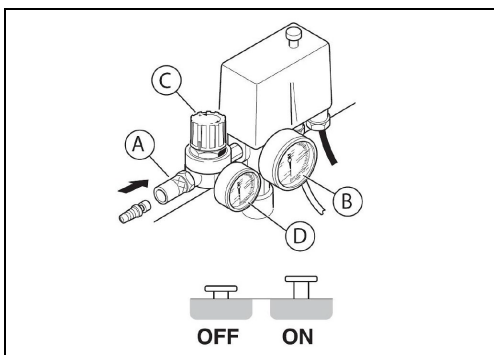


Fig. 9: De werkdruk instellen

Het wordt aanbevolen de drukwaarde na gebruik van het gereedschap weer op nul te zetten. Controleer bij het gebruik van pneumatisch gereedschap altijd de optimale werkdruk van het toebehoren.

Als de motor niet in- en uitschakelt bij gebruik van een pneumatisch gereedschap, maar continu draait, kan de capaciteit van de compressor te laag zijn. De op de manometer aangegeven druk komt overeen met de druk in de hoofdtank.

Als de druk in de hoofdtank de vooraf ingestelde maximumwaarde overschrijdt, wordt een veiligheidsklep geactiveerd.

Daarom mag de schakelaar of de veiligheidsklep niet worden gemanipuleerd.

## 8.3 Drukschakelaar



### AANDACHT!

**Voor deze instelling, moet de compressor steeds aan de Aan/Uit schakelaar worden uitgeschakeld, en van de stroomtoevoer ontkoppeld.**

Voor het instellen van de druk, moet de drukschakelaar worden ontgrendeld. Het instellen van de druk is alleen mogelijk met de gemonteerde drukschakelaar op het apparaat onder druk.

Wegens thermische veranderingen (koud, warm) en trillingen van de compressor, kan het gebeuren dat de instelling van de drukschakelaar wordt gewijzigd.

Het type drukschakelaar, dat op uw apparaat wordt gebruikt, wordt op het deksel aangeduid (MDR1, MDR2, MDR3).

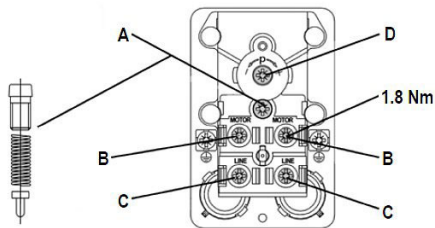


Fig. 10: Drukschakelaar MDR 1

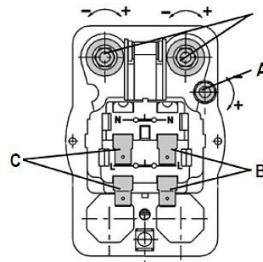


Fig. 11: Drukschakelaar MDR 2

- A. Drukverschil
- B. Motor
- C. Net
- D. Inschakeldruk
- E. Hogere drukwaarde

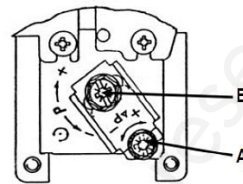


Fig. 12: Drukschakelaar MDR 3

## 8.4 De compressor uitschakelen

1. Schakel de compressor uit door middel van de AAN/UIT schakelaar op de drukschakelaar.
2. Plaats een opvangbak onder de consensaatafvoerklep.  
Open de condensatafvoerklep om de drukketel leet te laten lopen en de keteldruk te verminderen.

## 8.5 Motorbeveiliging



### AANDACHT!

**Wanneer de motorbeveiliging wordt geactiveerd, laat u de compressor volledig afkoelen (tenminste 20 minuten). Alvorens de compressor opnieuw op te starten, elimineer de oorzaak van het uitschakelen van de motor.**

De compressor is met een motorbeveiligingsschakelaar uitgerust, die de compressor in geval van overbelasting automatisch uitschakelt. Laat in dit geval de compressor volledig afkoelen alvorens de motorbeveiligingsschakelaar te bedienen (afb. 14), en de compressor opnieuw in te schakelen. Als de motorbeveiligingsschakelaar opnieuw wordt geactiveerd, schakel de compressor aan de Aan/Uit schakelaar uit, ontkoppel deze van de stroomtoevoer, en neem contact op met een erkende technische dienst.

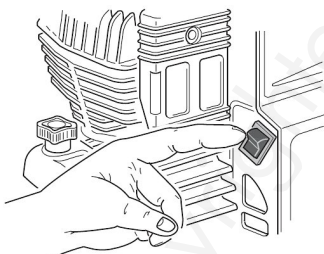


Fig. 13: Motorbeveiligingsschakelaar

### Mogelijke oorzaken voor het uitschakelen:

- Te lange aansluitkabel,
- Opgelolde aansluitkabel (b.v. op een kabelhaspel),
- Slechte stroomvoorziening (te veel parallelle verbruikers),
- Te lage omgevingstemperatuur,
- Slechte koeling,
- Te laag oliepeil aan de compressor,
- Lange stilstand voor opnieuw inbedrijfname.

## 9 Reiniging, onderhoud en reparatie



### Tips en aanbevelingen

Voor een goede werking en een lange levensduur van uw compressor, moeten regelmatig onderhoudswerkzaamheden worden uitgevoerd.



### AANDACHT!

**Let op de inspectie-intervallen voor de druktank. Zie "Controle van de bedrijfsveiligheid".**



### GEVAAR!

#### Levensgevaar door elektrocutie!

Er ontstaat een gevaar voor elektrocutie in geval van contact met onderdelen die onder spanning zijn.

- Trek altijd de stekker voor het onderhoud of reparaties.
- Het onderhoud en de reparaties moeten door gekwalificeerd personeel worden uitgevoerd.



### AANDACHT!

**Voor het begin van onderhoudswerkzaamheden, schakel de compressor uit en laat deze volledig afkoelen. De perslucht moet volledig afgevoerd worden. De tank en de leidingen mogen niet onder druk zijn.**

### 9.1 Onderhoud



### GEVAAR!

**Alle werkzaamheden aan de elektrische en pneumatische systemen moeten door gekwalificeerd personeel worden uitgevoerd, dat geschoold is, en bewust van de mogelijke gevaren.**



### AANDACHT!

**Na onderhoud- en reparatiewerkzaamheden, controleer dat alle beschermkappen en veiligheidsvoorzieningen opnieuw gemonteerd zijn, en dat er zich geen werktuigen meer in de compressor of in de werkruimte bevinden.**

**Als een veiligheidsvoorziening beschadigd is, raadpleeg en erkende technische dienst.**



**Draag beschermende handschoenen!**



**Draag veiligheidsschoenen!**



**Draag werkkledij!**

**Alvorens onderhoudswerkzaamheden uit te voeren, moet u de compressor uitschakelen, de stekker uit het stopcontact trekken en alle lucht uit de tank laten ontsnappen.**

### Na het eerste warmlopen:

Draai op de opgewarmde compressor de cilinderschroeven (afb. 14, links) met een momentsleutel vast (26 Nm).

### Elke dag:

Voor ieder gebruik, controleer dat de persluchtslangen niet beschadigd zijn.

### Eenmaal per week:

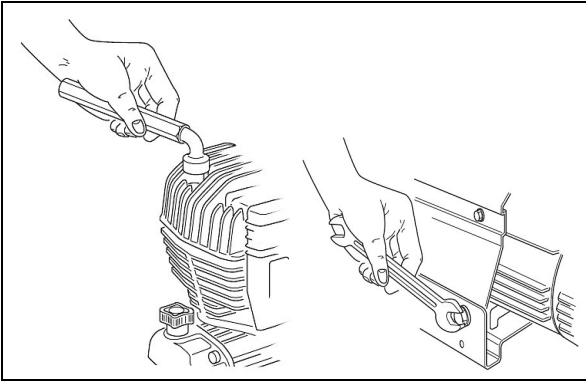


Fig. 14: De schroeven van de motorkop (links) en van het frame (rechts) aandraaien

1. Controleer alle slangaansluitingen.
2. Controleer of er een stofophoping in het frame is. Kies indien nodig een andere werkplaats.
3. Controleer het oliepeil en vul olie bij indien nodig. Gebruik alleen olie van hetzelfde type (de olie van de eerste uitrusting is: 15W-40). Overschrijd nooit de maximale hoeveelheid. Laat het condensaat weglopen.
4. Tap het condenswater af door de klep te openen die zich onder de tank bevindt (pos. 7, fig. 7 en fig. 15). Sluit de klep weer zodra er alleen schone lucht, zonder condensatie, uitkomt. Draag beschermende handschoenen voor dit werk. Het verdient aanbeveling een ondiepe bak te gebruiken om het condenswater op te vangen.

### Na 50 uren:

1. Reinig het inlaatfilter.
2. Verwijder stof- en vuilresten van de compressor (voorzichtig) met perslucht. Controleer de compressor op olie lekkage.
3. Controleer of alle schroeven, vooral die op de motorkop en het frame, goed vastzitten.



**Draag een veiligheidsbril!**



**AANDACHT!**

**Het geproduceerde condensaat bevat olie en mag niet in de openbare riolering terechtkomen!**

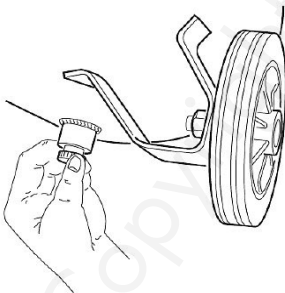


Fig. 15: Afwatering

4. Met een geschikte waterafscheider, kunt u olie en water van elkaar scheiden. Het gezuiverde water kunt u in het openbare rioleringsnet lozen. De olie wordt in een aparte container verzameld en op een milieuvriendelijke wijze verwijderd. Houd u aan de afvoerbepalingen van uw verantwoordelijke gemeente! Als u vragen hebt over dit gebied, zullen wij u graag adviseren.

#### Na 100 uren:

1. Controleer dat de noodstop schakelaar nog goed werkt.
2. Verwijder stof- en vuilresten van de compressor (voorzichtig) met perslucht.

Controleer de terugslagklep en vervang zo nodig het afdichtingselement **D** (fig. 16).

#### **i** Tips en aanbevelingen

Het wordt aangeraden om gelijktijdig ook de overeenkomstige afdichtingen te vervangen.

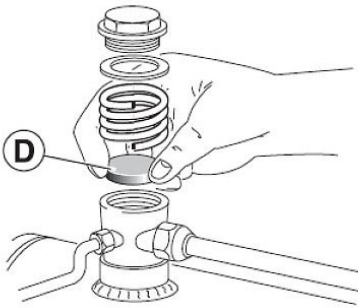


Fig. 16: Terugslagklep

#### Enmaal per maand (of vaker indien het toestel intensief gebruikt wordt en/of in een stoffige omgeving staat):

1. Vervang het afzuigfilter (pos. 12, fig. 7).

#### **AANDACHT!**

**Gebruik de compressor nooit zonder afzuigfilter!**

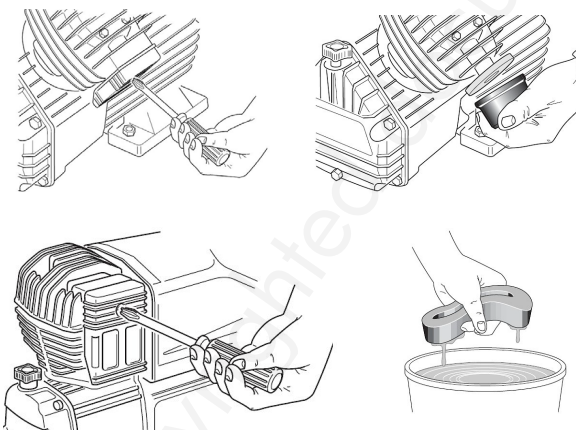


Fig. 17: Het luchtfilter vervangen

2. Maak alle onderdelen met ribben of lamellen grondig schoon.

## 9.2 Olie verversen



### AANWIJZING!

Het wordt aangeraden om de olie na de eerste 50 bedrijfsuren te verversen. Daarna moet de olie om de 500 uur worden verversen. De compressor moet warm zijn om dit uit te voeren.



**Draag beschermende handschoenen!**

1. Verwijder de olievuldop of peilstok, draai de olieaftapplug los (onderdeel A, fig.18), en vang de afgewerkte olie op in een daarvoor bestemde bak.
2. Schroef de olieaftapplug weer goed vast en vul met nieuwe olie tot aan het maximum peil. Plaats de olievuldop of peilstok terug.

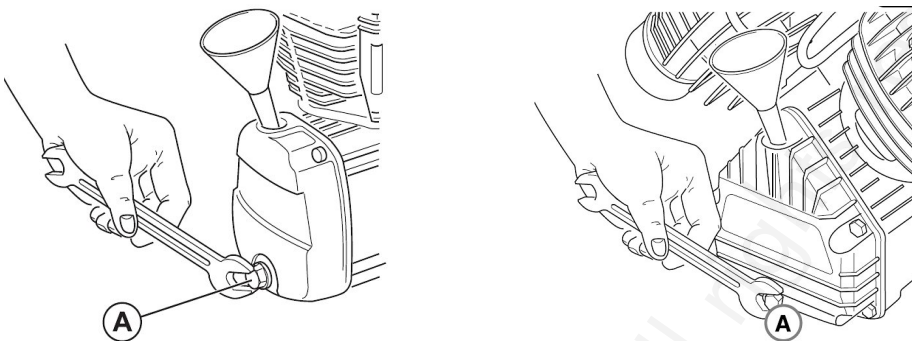


Fig. 18: Olieverversing



### AANWIJZING!

De verwijderde olie moet apart worden afgevoerd.  
 Informatie hierover wordt verstrekt door de fabrikant van het smeermiddel.

Originele uitrusting: Minerale olie 15W-40.

Voor het bijvullen wordt de motorolie SAE 15W-40 aanbevolen, bijvoorbeeld:

SHELL Rimula D Extra 15W-40

AGIP Eni i-SigmaUniversal 15W-40

Mobil Agri Super 15W40



### AANDACHT!

**Men nooit verschillende oliesoorten met elkaar!**

### 9.3 Functietest van de veiligheidsklep

De veiligheidsklep moet regelmatig worden bediend om er zeker van te zijn dat hij goed werkt wanneer dat nodig is. Maandelijks controle van de veiligheidsklep:

#### Versie A (veiligheidsklep met ring)

Open de veiligheidsklep (fig. 19) door de ring kort naar buiten te trekken tot er perslucht ontsnapt, en laat hem weer los (het drukvat moet onder druk staan).

#### Versie B (veiligheidsklep met klem)

Open de veiligheidsklep (fig. 20) door de klem kort naar buiten te trekken tot er perslucht ontsnapt, en laat hem dan weer los (het drukvat moet onder druk staan).

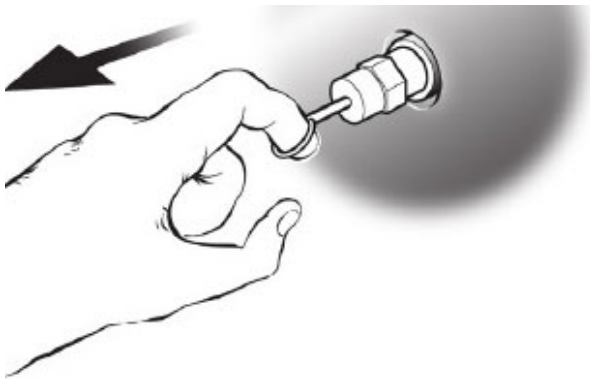


Fig. 19: Veiligheidsklep versie A

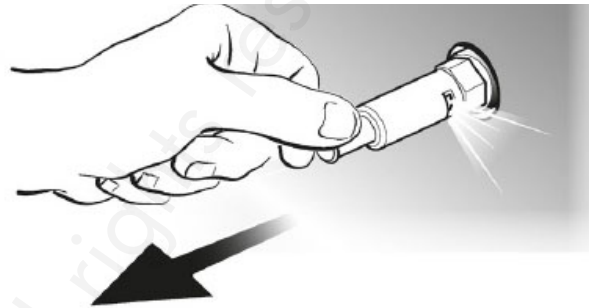


Fig. 20: Veiligheidsklep versie B

### 9.4 Reparatie



#### **GEVAAR!**

**Reparatiewerkzaamheden mogen alleen worden uitgevoerd door een gespecialiseerde werkplaats of door opgeleide vakmensen. Reparatiewerkzaamheden aan de elektrische apparatuur mogen uitsluitend worden uitgevoerd door een gekwalificeerde elektricien of onder toezicht en leiding van een gekwalificeerde elektricien.**

De firma Aircraft aanvaardt geen aansprakelijkheid en geeft geen garantie voor schade en bedrijfsstoringen die het gevolg zijn van het niet in acht nemen van deze gebruiksaanwijzing.

Gebruik voor reparaties alleen foutloos en geschikt gereedschap, originele reserveonderdelen of serieonderdelen die uitdrukkelijk zijn goedgekeurd door de firma Aircraft.

## 9.5 Storingen verhelpen

| Storingen   | Mogelijke oorzaken   | Oplossingen   |
|---|--|---|
| De druk daalt voortdurend.  | Lucht lekkage, controleer alle verbindingen.                           | Vind de lekkage en repareer deze.   |
| Er wordt geen druk opgebouwd in de tank.  | De afvoerklep is open.   | Sluit de afvoerklep.  |
| De compressor schakelt niet uit.<br>De veiligheidsklep ontploft.  | De drukschakelaar valt uit als de motor stopt. Defecte drukschakelaar. | Neem contact op met de technische dienst van uw verdeler.                                     |
| Er wordt geen druk opgebouwd in de tank en de pomp wordt warmer dan normaal. Het inlaattraject is te klein. | Afdichting of kleplaten van de compressor defect.                      | Neem contact op met de technische dienst van uw verdeler.                                     |
| Terwijl de compressor draait, ontstaat er een lek aan de onderkant van de compressor.                       | Defect aan het overdrukventiel (gelegen in de drukschakelaar)          | Neem contact op met de technische dienst van uw verdeler.                                     |
| Nadat de compressor is uitgeschakeld, ontstaat er een lek aan de onderkant van de compressor.               | De terugslagklep (op de tank) lekt.                                    | Indien nodig, demonteer en reinig het inzetstuk van de klep.                                  |
| De compressor is lawaaierig met een metaalachtig geluid.  | Probleem met lagers of losse onderdelen.                               | Schakel de compressor uit en neem contact op met de technische dienst van uw verdeler.        |
| De compressor klinkt alsof hij opstart. (Motor maakt zoemend geluid)  | De luchtdruk op de zuiger verzet zich tegen de startpoging.            | Schakel het toestel uit en weer in met de drukschakelaar, zodat de afvoerbuïs ontlucht wordt. |
| De compressor klinkt alsof hij opstart. (Motor maakt zoemend geluid)  | Condensator defect.  | Schakel de compressor uit en neem contact op met de technische dienst van uw verdeler.        |
| Bij een druk van minder dan 10 bar ontsnapt er lucht uit de veiligheidsklep.                                | Veiligheidsklep defect.  | Vervang de veiligheidsklep.   |

## 10 Verwijdering en recyclage van een oud apparaat

Ontdoet U van uw apparaat op een milieuvriendelijke wijze, gooi geen afval in de vrije natuur.

Volg zorgvuldig de in uw gemeente geldende milieuvoorschriften voor het weggoaien van verpakkingen en oude apparaten.

### 10.1 Verwijdering

Gebruikte apparaten moeten dadelijk en op een passende wijze verwijderd worden om toekomstig misbruik en gevaar voor het milieu of voor mensen te vermijden.

- Neem alle milieugevaarlijke stoffen van het apparaat af.
- Demonteer het apparaat in handelbare en verwerkbare delen.
- Breng de delen van het apparaat en de milieugevaarlijke stoffen naar het afvalverwerkingsbedrijf.



## 10.2 Behandeling van apparaten en gemeentelijke voorschriften

Behandeling van versleten elektrische en elektronische apparaten (geldig in de landen van de Europese Gemeenschap en andere Europese landen die over een selectieve afvalverzamelingsysteem beschikken).



Dit symbool op het product en zijn verpakking duidt aan dat dit product niet zoals een huisafval mag behandeld worden. Het moet dus teruggebracht worden naar een geschikt bedrijf voor het verwijderen van elektrische en elektronische apparaten. Zodoende helpt u de nadelen voor het milieu en de gezondheid te voorkomen. De recyclage van materialen helpt de natuurlijke rijkdommen te bewaren.

Voor verdere informatie over de recyclage van dit product, contacteer uw gemeente, het recyclagepark of de verkoper van het product.

## 10.3 Verwijdering van smeermiddelen

De voorschriften voor de verwijdering van smeermiddelen zijn verkrijgbaar bij de fabrikant van de smeermiddelen. Vraag hem indien nodig het product-specifieke gegevensblad.

## 11 Onderdelen



### GEVAAR!

#### Gevaar voor letsel door het gebruik van ongeschikte onderdelen!

Het gebruik van ongeschikte of defecte onderdelen kan gevaarlijk zijn voor de bediener, en schade aan de machine veroorzaken.

- Gebruik enkel originele onderdelen, of onderdelen die door de fabrikant aangeraden worden.
- In geval van twijfel, neem dan contact op met uw verdeler.

### 11.1 Onderdelen bestellen

De onderdelen kunnen bij de fabrikant of bij uw verdeler besteld worden.

Bij elke bestelling moeten de volgende gegevens vermeld worden:

- Machine type
- Serienummer
- Aantal stukken
- Omschrijving van het onderdeel
- Gewenste verzending (post, vracht, zee, lucht, expres)
- Verzendadres

Bestellingen van onderdelen zonder de bovenstaande informatie kan niet in acht worden genomen. In geval van ontbrekende informatie over de wijze van verzending, zal de verzending worden uitgevoerd naar de keuze van de leverancier.

U vindt informatie over het type toestel, het artikelnummer en het bouwjaar op het typeplaatje, dat aan de compressor is bevestigd.

#### Voorbeeld:

U moet een druschakelaar bestellen voor de compressor MOBILBOY 241/24/AC. Deze wordt op de onderdelentekening 1, positie 22 afgebeeld.

Stuur bij het bestellen van reserveonderdelen een kopie van de tekening van de reserveonderdelen met het nummer van de tekening (1) en het gemerkte positienummer (22) aan de erkende dealer en geef de volgende informatie:

- Machine type: **MOBILBOY 241/24 AC**
- Artikelnummer: **2004242**
- Nummer van de tekening: **1**
- Positie van het onderdeel: **22**

## 11.2 Onderdelentekeningen

De volgende tekeningen dienen voor het identificeren van het te bestellen onderdeel. Voeg eventueel een kopie van de tekening met uw bestelling toe, door het nodige onderdeel om te cirkelen.

### Onderdelentekening 1 MOBILBOY 241/24 AC

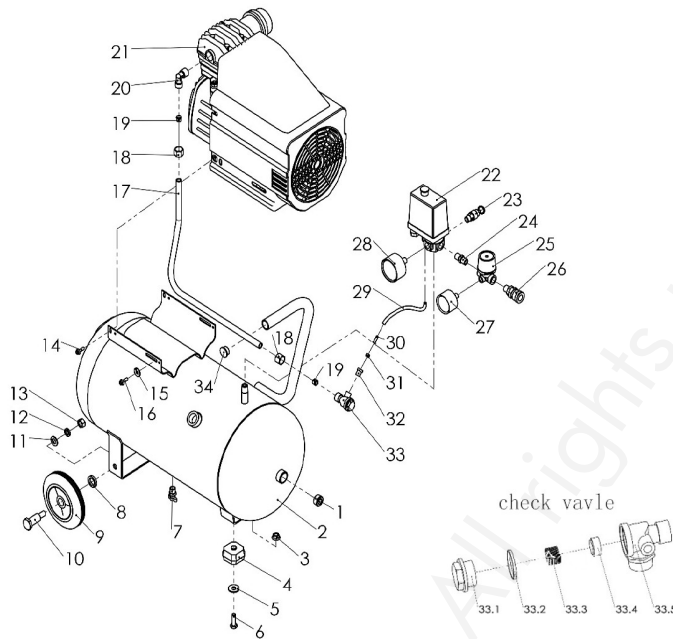


Fig. 21: MOBILBOY 241/24 AC

### Onderdelentekening 1 MOBILBOY 241/24 AC

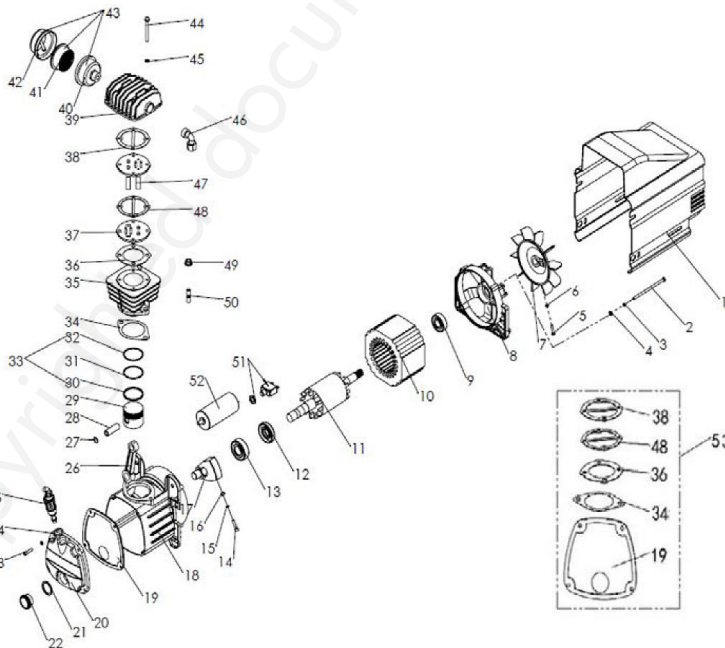


Fig. 22: MOBILBOY 241/24 AC

**Onderdelentekening 1 MOBILBOY 261/24 AC**

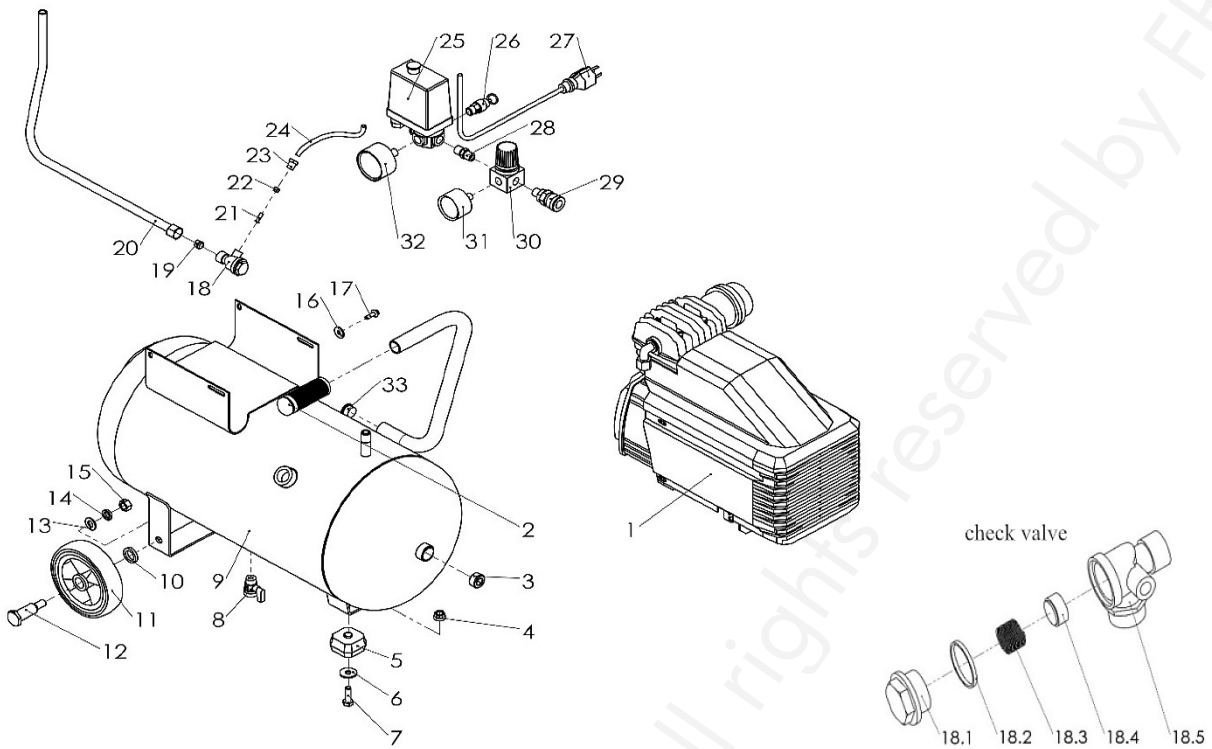


Fig. 23: Onderdelentekening 1 MOBILBOY 261/24 AC

**Onderdelentekening 2 MOBILBOY 261/24 AC**

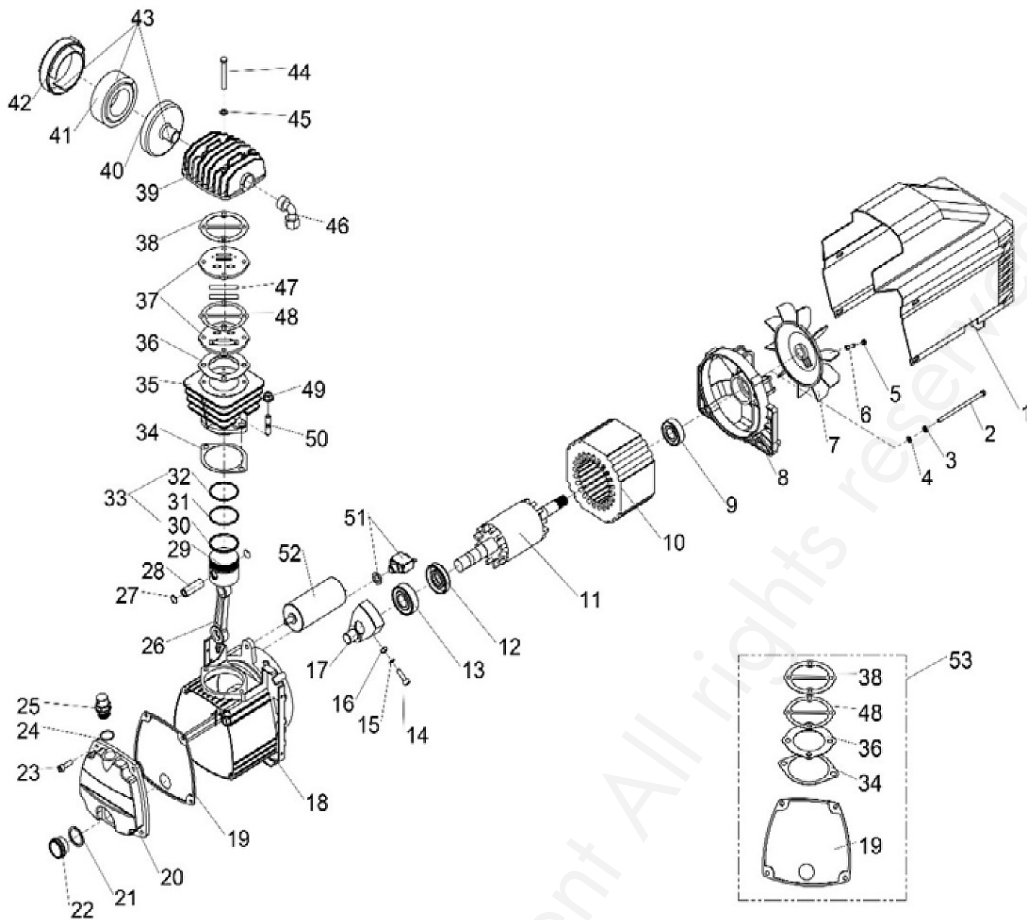


Fig. 24: Onderdelentekening 2 MOBILBOY 261/24 AC

### Onderdelentekening 1 MOBILBOY 301/50 AC

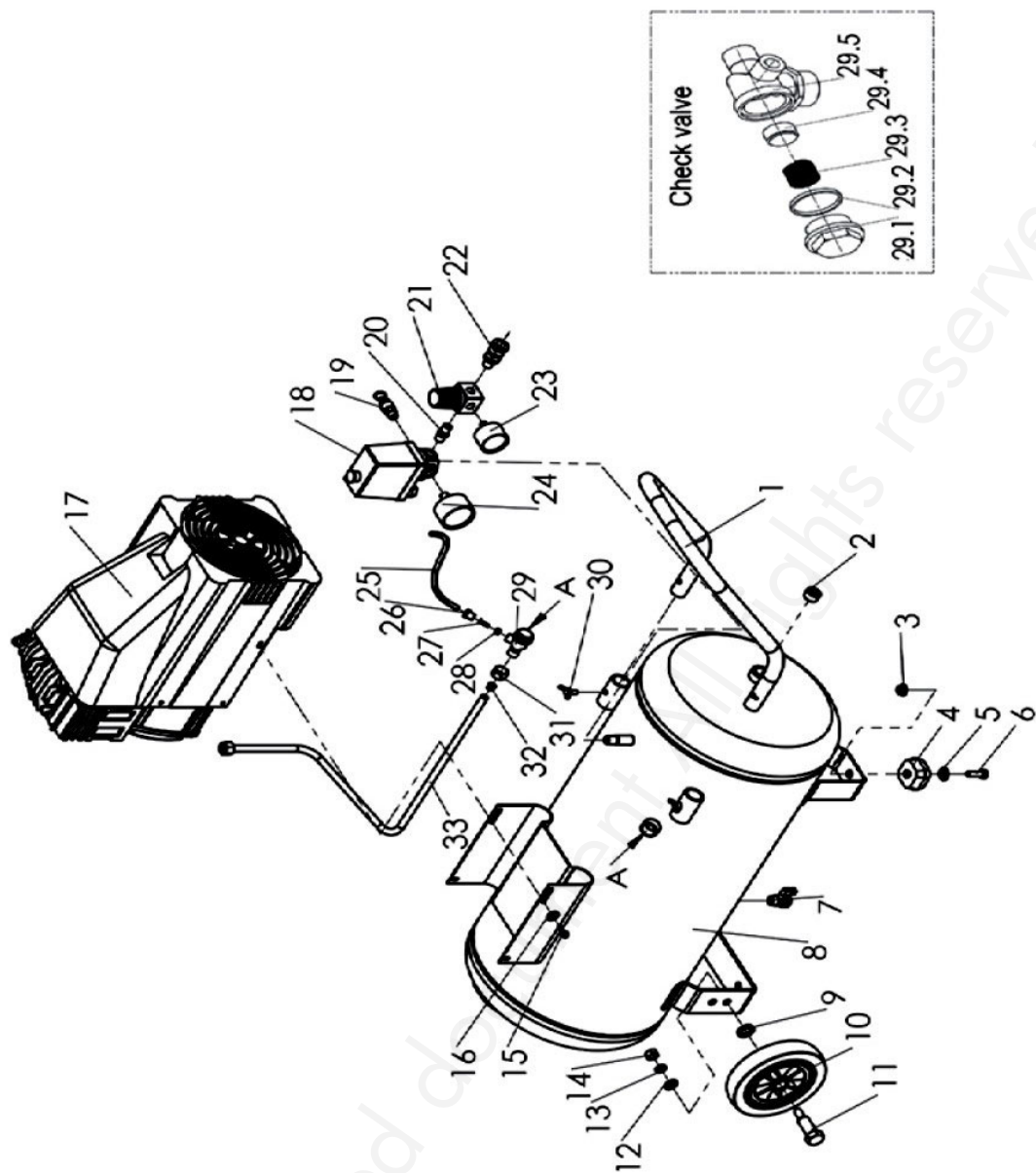


Fig. 25: Onderdelentekening 1 MOBILBOY 301/50 AC

**Onderdelentekening 2 MOBILBOY 301/50 AC**

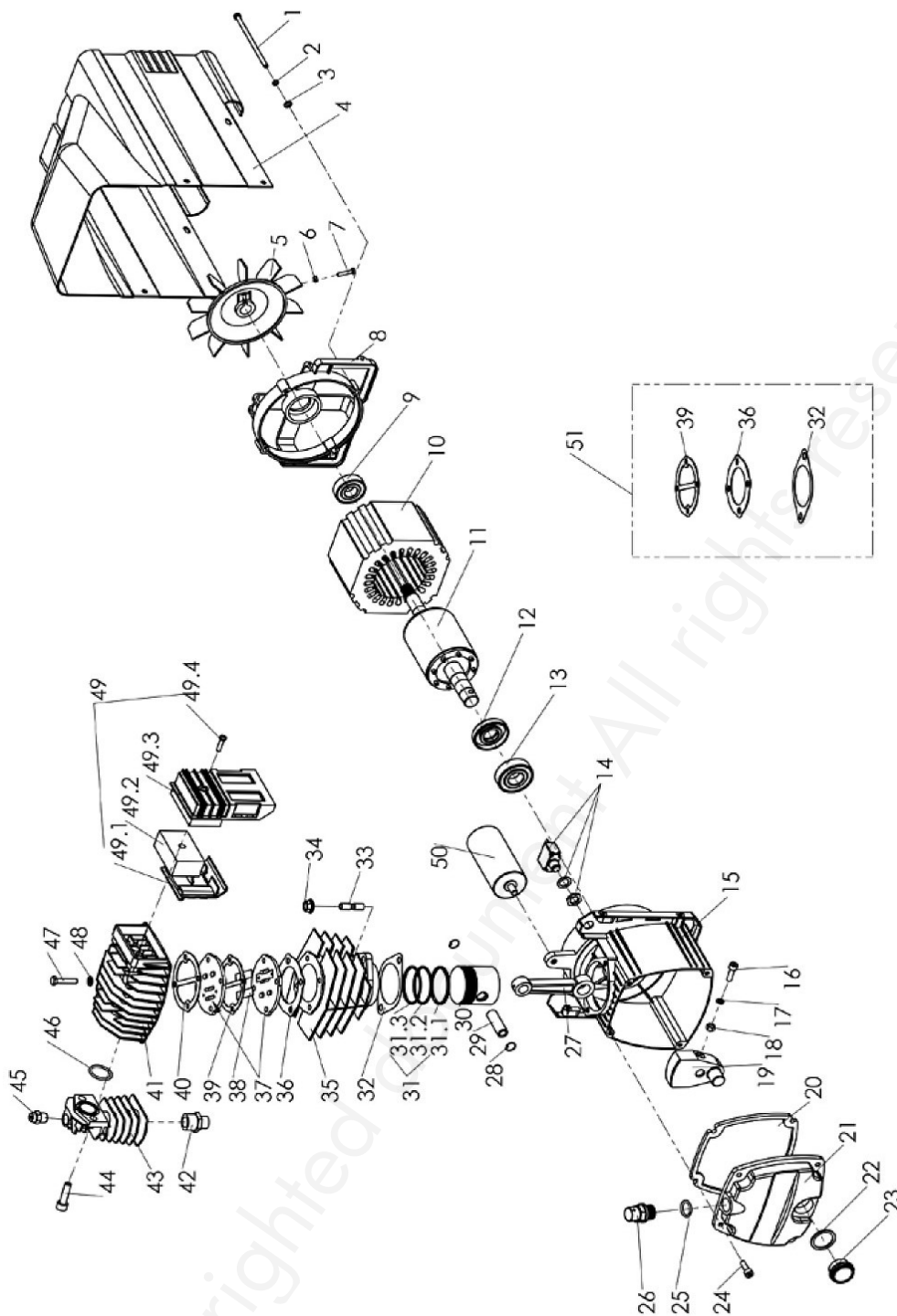


Fig. 26: Onderdelentekening 2 MOBILBOY 301/50 AC

### Onderdelentekening 1 MOBILBOY 421/50 AC

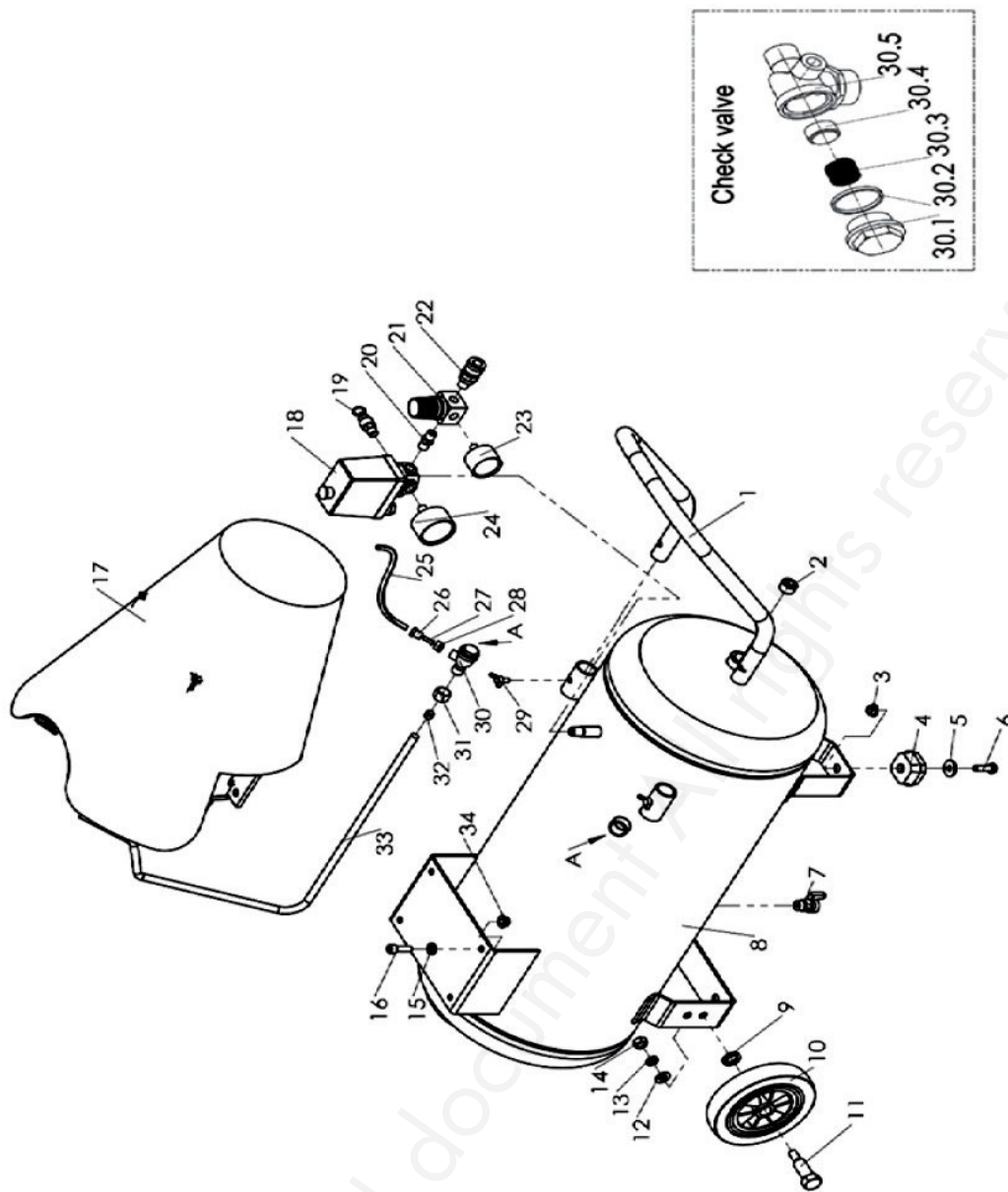


Fig. 27: Onderdelentekening 1 MOBILBOY 421/50 AC

**Onderdelentekening 2 MOBILBOY 421/50 AC**

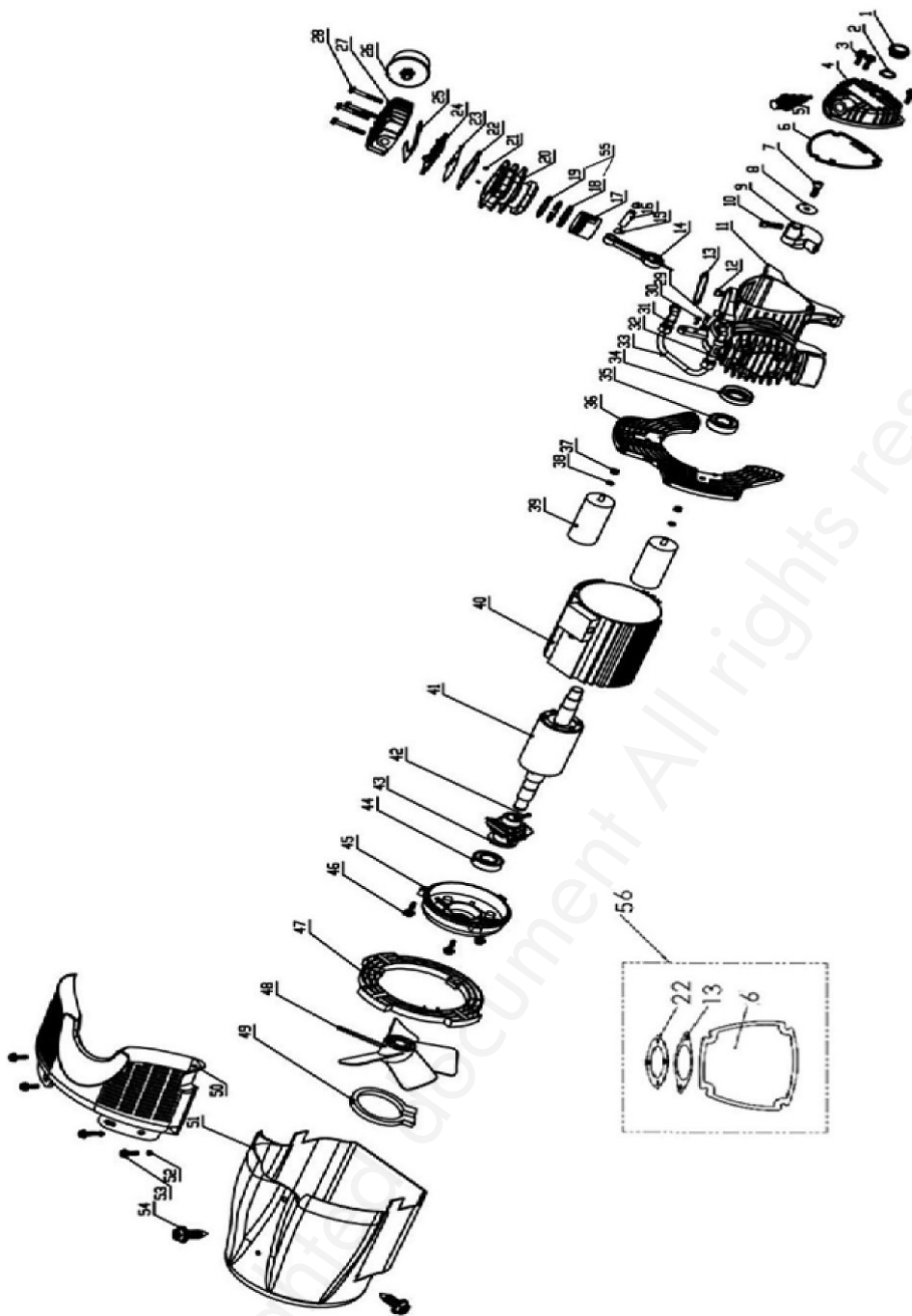


Fig. 28: Onderdelentekening 2 MOBILBOY 421/50 AC



### Onderdelentekening 1 MOBILBOY 421/100 AC

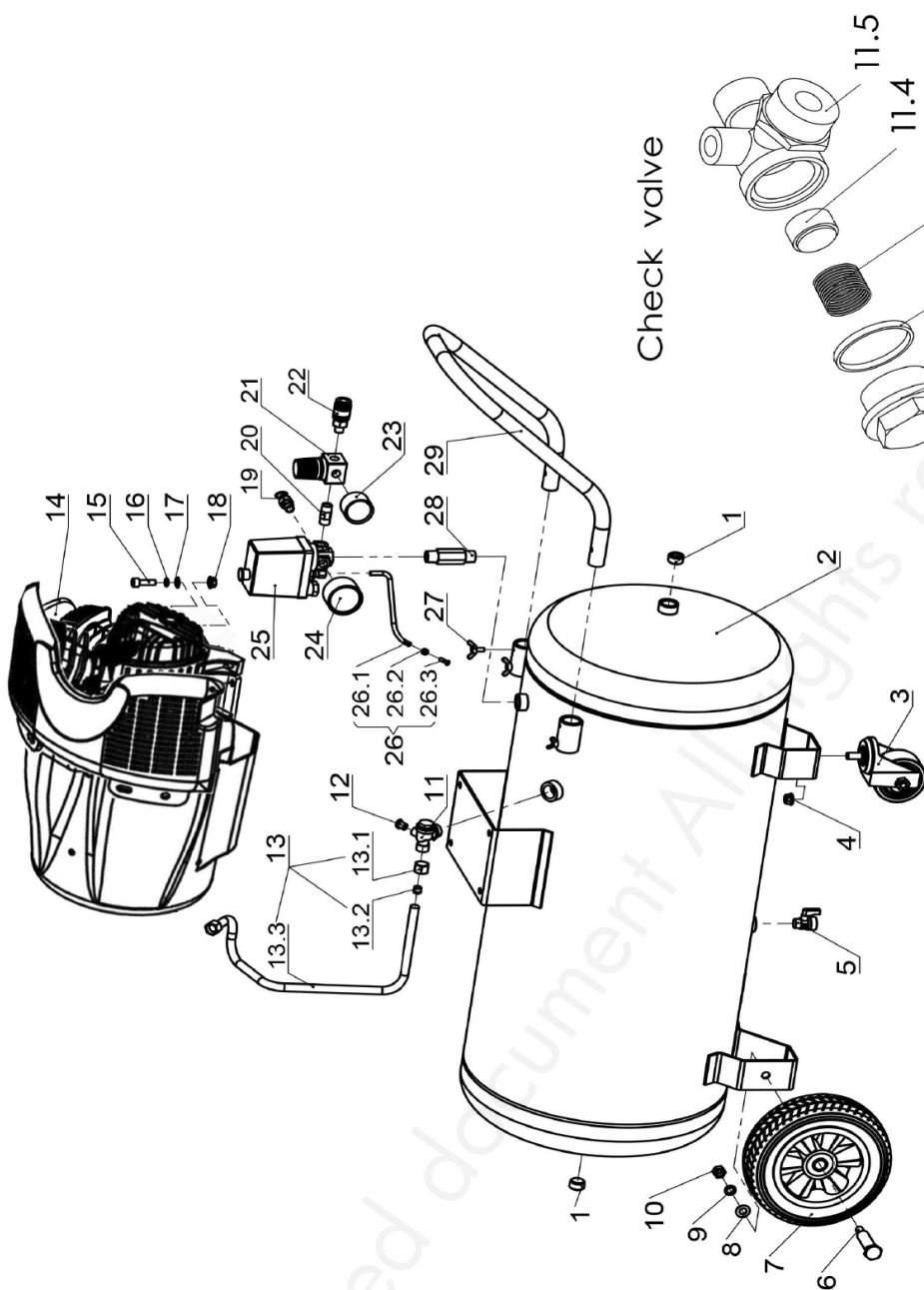


Fig. 29: Onderdelentekening 1 MOBILBOY 421/100 AC

**Onderdelentekening 2 MOBILBOY 421/100 AC**

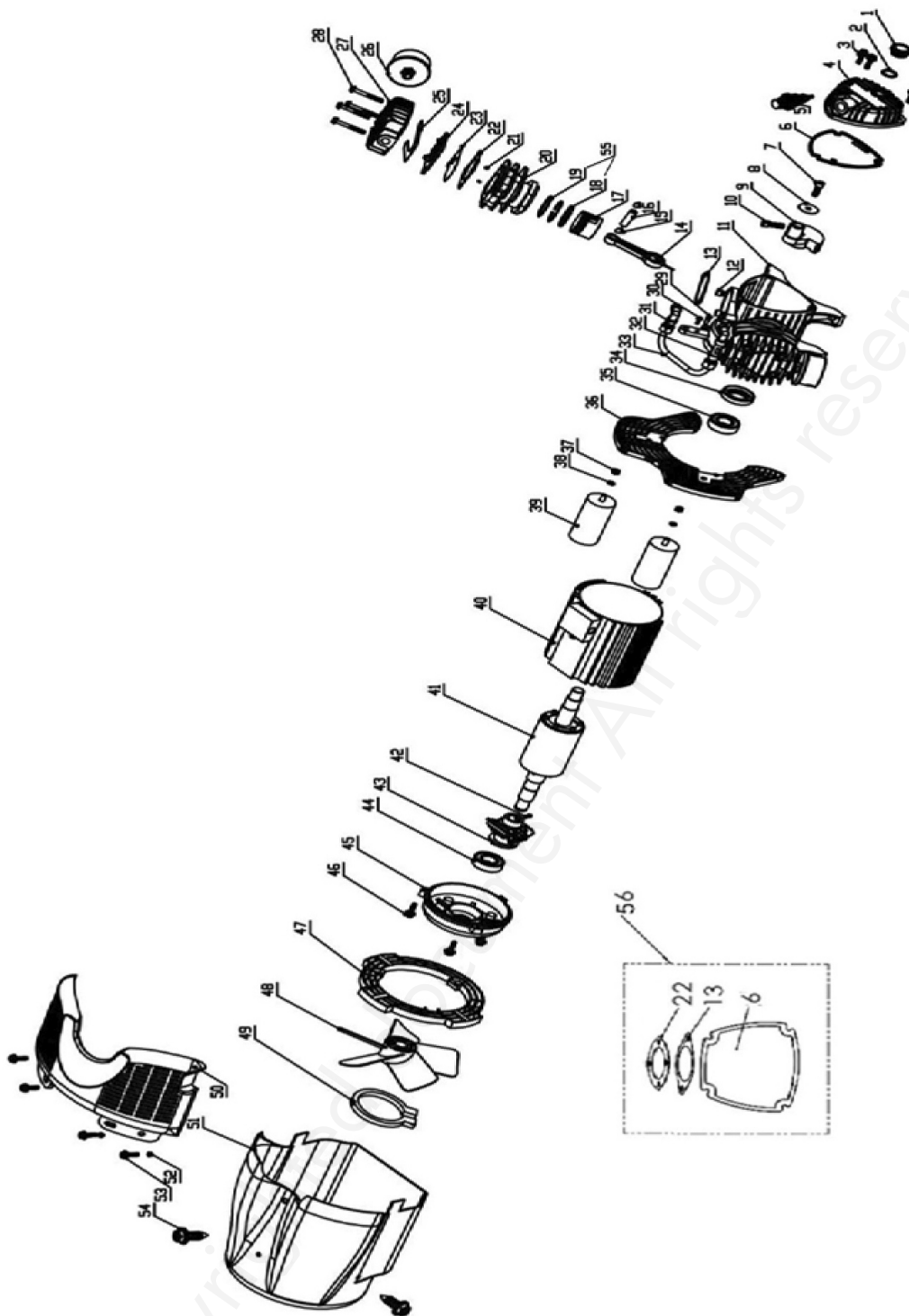
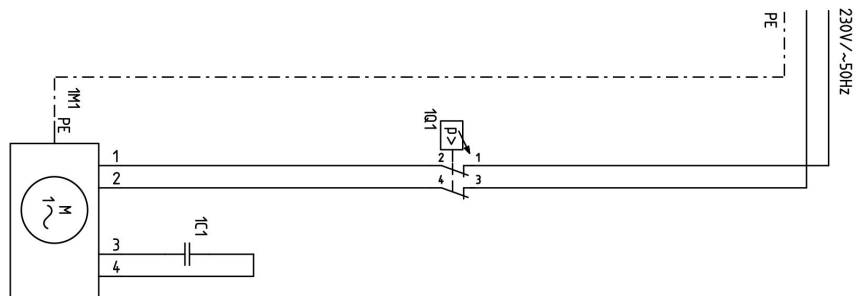


Fig. 30: Onderdelentekening 2 MOBILBOY 421/100 AC

## 12 Schakelschema's MOBILBOY AC serie

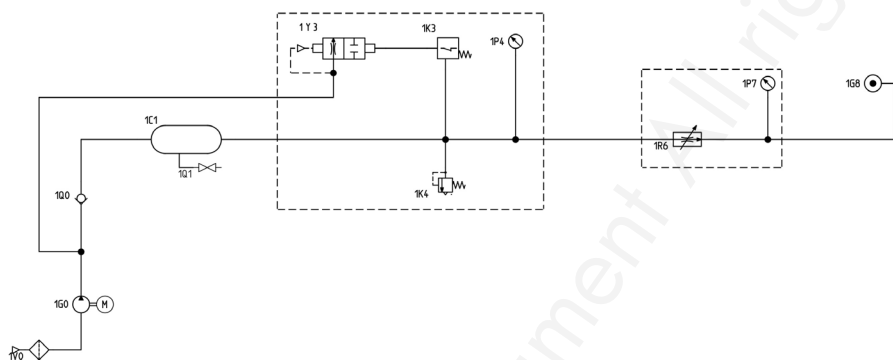
### Elektrisch schema



- 1C1 Kondensator
- 1M1 Antrieismotor 2,7 kW | 230 V | 2850 U/min
- 1Q1 Druckschalter 16A | 250 V
- 1F1 Motorschutzschalter 16A | 250 VAC

Fig. 31: Elektrisch schakelschema MOBILBOY AC serie

### Pneumatisch schema



- |                                  |                                  |
|----------------------------------|----------------------------------|
| 1Q0 Rückschlagventil             | 1K3 Druckschalter                |
| 1V0 Luftfilter                   | 1P4 Manometer Kesseldruck        |
| 1G0 Kompressor                   | 1K4 Sicherheitsventil            |
| 1C1 Druckbehälter                | 1R6 Druckminderer                |
| 1Q1 Kondensatablassventil        | 1P7 Manometer Arbeitsdruck       |
| 1Y3 Entlastungsventil Verdichter | 1G8 Druckluft-Entnahme-Anschluss |

Fig. 32: Pneumatisch schakelschema MOBILBOY AC serie

## 13 EG-conformiteitsverklaring

Naar Machine Richtlijn 2006/42/EG Bijlage II 1.A

**De fabrikant/verdelers:** AIRCRAFT compressorbouw en machinehandel GmbH  
Gewerbstrasse Ost 6  
A-4921 Hohenzell

Verklaart hierbij dat het volgende product:

**Productgroep:** AIRCRAFT® Persluchttechnik

**Omschrijving en artikelnummer:**

- MOBILBOY 241/24 AC - 2004242
- MOBILBOY 261/24 AC - 2004262
- MOBILBOY 301/50 AC - 2004304
- MOBILBOY 421/50 AC - 2004404
- MOBILBOY 421/100 AC - 2004406

**Serienummer\*:** \_\_\_\_\_

**Bouwjaar\*:** 20\_\_\_\_\_

\* Deze informatie vindt u op het typeplaatje van uw compressor.

Op grond van zijn ontwerp en constructie, alsmede in de door ons in de handel gebrachte versie, voldoet aan de relevante, fundamentele veiligheids- en gezondheidseisen van de Machine richtlijn 2006/42/EG.

Wat drukrisico's betreft, wordt voldaan aan de relevante voorschriften van Richtlijn 2014/68/EU.

### Geldende richtlijnen:

2014/30/EU - Elektromagnetische compatibiliteit

2012/19/EU - WEEE richtlijn

### De volgende geharmoniseerde normen werden toegepast:

DIN EN 1012-1:2011-02 - Compressoren en vacuümpompen - Veiligheidseisen - Deel 1: Compressoren.

DIN EN 12100:2011-03 - Machineveiligheid - Algemene principes voor het ontwerp - Risicobeoordeling en risicovermindering.

DIN EN 60335-1:2020-08 - Veiligheid van huishoudelijke en soortgelijke elektrische toestellen - Deel 1: Algemene eisen.

DIN EN 60335-2-34:2014-10 - Veiligheid van huishoudelijke en soortgelijke elektrische toestellen - Deel 2-34: Specifieke eisen voor motorcompressoren.

DIN EN 61000-6-1:2019-11 - Elektromagnetische compatibiliteit (EMC) - Deel 6-1: Algemene normen - Immuniteit voor huishoudelijke, handels- en lichtindustriële omgevingen.

DIN EN 61000-6-3:2011-09 - Elektromagnetische compatibiliteit (EMC) - Deel 6-3: Algemene normen - Emissie voor huishoudelijke, handels- en lichtindustriële omgevingen.

DIN EN IEC 61000-3-2:2019-12 - Limieten voor harmonische stromen (apparatuur met ingangsstroom  $\leq 16$  A per geleider)

DIN EN 61000-3-3:2020-07 - Elektromagnetische compatibiliteit (EMC) - Deel 3-3: Grenswaarden - Grenswaarden voor spanningswisselingen, spanningsschommelingen en flikkering in openbare laagspanningsnetten voor apparatuur met een ingangsstroom  $\leq 16$  A per fase en zonder bijzondere aansluitvoorwaarden

Verantwoordelijke voor de documentatie: Klaus Hütter, Gewerbstrasse Ost 6, A-4921 Hohenzell

Hohenzell, 20/04/2021

Hallstadt, 20/04/2021



Klaus Hütter, directeur



Kilian Stürmer, directeur

