

## Handleiding

### Hydraulische werkplaatpers

- WPP 60 HBK
- WPP 100 HBK, WPP 100 HBK D 1500
- WPP 160 HBK, WPP 160 HBK D 1500
- WPP 200 HBK



## Inhoud

<b>1</b>	<b>Voorwoord .....</b>	<b>3</b>
1.1	Auteursrecht .....	3
1.2	Klantendienst .....	3
1.3	Beperkte garantie .....	4
<b>2</b>	<b>Veiligheid .....</b>	<b>4</b>
2.1	Gebruikte symbolen .....	4
2.2	Verantwoordelijkheid van de exploitant .....	5
2.3	Kwalificatie van het personeel.....	5
2.4	Lichamelijke beschermingen .....	6
2.5	Algemene veiligheidsvoorschriften .....	7
2.6	Veiligheidsmarkering op de machine .....	7
2.7	Veiligheidsinformatiebladen .....	7
<b>3</b>	<b>Beoogd gebruik .....</b>	<b>8</b>
3.1	Redelijk voorzienbaar misbruik.....	8
3.2	Restricties .....	8
<b>4</b>	<b>Technische gegevens .....</b>	<b>9</b>
4.1	Tabel .....	9
4.2	Typeplaatje .....	9
<b>5</b>	<b>Transport, verpakking en opslag .....</b>	<b>10</b>
5.1	Levering en transport .....	10
5.2	Verpakking .....	11
5.3	Opslag.....	11
<b>6</b>	<b>Omschrijving van de machine .....</b>	<b>12</b>
6.1	Specificaties en standaard uitrusting.....	12
6.2	Optionele accessoires .....	12
<b>7</b>	<b>Montage en aansluiting van de pers .....</b>	<b>13</b>
7.1	Installatieplaats .....	13
7.2	Afmetingen.....	14
7.3	Montage van het handwiel .....	15
7.4	Elektrische aansluiting .....	16
7.5	Draairichting van de motor .....	16
<b>8</b>	<b>Bediening .....</b>	<b>17</b>
8.1	De druk instellen .....	18
8.2	De tafelhoogte instellen .....	18
8.3	Een functietest uitvoeren .....	19
8.4	Een werkstuk bewerken.....	19
8.5	De machine uitschakelen .....	20
<b>9</b>	<b>Reiniging en onderhoud.....</b>	<b>21</b>
9.1	De machine reinigen en smeren .....	21
9.2	Visuele inspectie .....	22
9.3	Onderhoud en reparatie .....	22
9.4	Storingen, mogelijke oorzaken en oplossingen.....	24
<b>10</b>	<b>Verwijdering en recyclage van een oud apparaat .....</b>	<b>24</b>
10.1	Verwijdering .....	24
10.2	Verwijdering van smeermiddelen .....	24
<b>11</b>	<b>Onderdelen.....</b>	<b>25</b>
11.1	Onderdelen bestellen .....	25
11.2	Onderdelentekeningen .....	26

<b>12 Schakelschema's</b> .....	<b>35</b>
12.1 Schakelschema WPP 60 HBK - WPP 100 HBK - WPP 100 HBK D 1500 - WPP 160 HBK - WPP 160 HBK D 1500 .....	35
12.2 Schakelschema WPP 200 HBK .....	36
12.3 Hydraulisch schema .....	37
<b>13 EG-conformiteitsverklaring</b> .....	<b>38</b>

## 1 Voorwoord

Hartelijk dank voor het aanschaffen van een product van METALLKRAFT®. METALLKRAFT® machines bieden uw kwaliteit, optimale technische oplossingen en overtuigen door een uitstekende prijs/kwaliteitsverhouding. Permanente verdere ontwikkeling en productinnovaties garanderen ten allen tijde de actuele stand van de techniek en veiligheid. Wij hopen dat onze producten u veel genoegen schenken, uw werk verlichten en een groot voordeel bieden.

**Uit veiligheidsoverwegingen en om een vlekkeloos werkresultaat zij het gebruik te garanderen, moet u eerst de handleiding, voor de eerste ingebruikname, aandachtig lezen en deze handleiding zorgvuldig bewaren voor eventuele latere vragen.**



### INFORMATIE

Deze handleiding geeft alle noodzakelijke richtlijnen weer voor een feilloos gebruik en voor een adequaat onderhoud. De handleiding legt het toepassingsgebied van de machine vast en omvat de vereiste informatie voor een veilig en correct gebruik. De huidige aandacht in deze handleiding behelst richtlijnen die de veiligheid van personen en machine garanderen, economisch gebruik als een lange levensduur van de machine. In het hoofdstuk over het onderhoud vindt u alle details over de onderhoudswerkzaamheden die regelmatig door de gebruiker uitgevoerd moeten worden.

De afbeeldingen en informatie die in deze handleiding voorkomen, kunnen van uw machine afwijken.

De fabrikant is voortdurend bekommerd om de verbetering en vernieuwing van het product, daarom kunnen optische en technische veranderingen genomen worden, zonder dat deze voordien worden aangekondigd.

Onder voorbehoud van veranderingen en vergissingen.

### 1.1 Auteursrecht

De inhoud van deze handleiding is auteursrechtelijk beschermd. Het gebruik ervan is toegestaan binnen het gebruiksbereik van de metaalcirkelzaag. Elk ander gebruik is niet toegestaan zonder schriftelijke toestemming van de fabrikant.

Wij registreren handelsmerk-, octrooi- en modelrechten om onze producten te beschermen, voor zover dit in individuele gevallen mogelijk is. Wij verzetten ons nadrukkelijk tegen elke inbreuk op onze intellectuele eigendom.

### 1.2 Klantendienst

Indien u vragen heeft over het product of technische informatie nodig heeft, neem dan contact op met uw verdeler:

**VYNCKIER TOOLS nv**  
**Patrick Wagnonlaan 7**  
**7700 B-Moeskroen**  
**www@vynckier.biz**

Of met:

**Stürmer Maschinen GmbH**  
**Dr.-Robert-Pfleger-Str. 26**  
**D-96103 Hallstadt**  
**www.metalkraft.de**

### 1.3 Beperkte garantie

Alle gegevens en instructies in deze handleiding werden in overeenstemming met de geldende normen en richtlijnen, de stand van de techniek en onze jarenlange kennis en ervaring opgesteld.

We aanvaarden geen aansprakelijkheid in geval van schade als gevolg van de volgende redenen:

- Het niet naleven van de instructies van de handleiding,
- Het niet toepasselijke gebruik van de machine,
- Het gebruik van de machine door onvoldoende gekwalificeerd personeel,
- Onbevoegde veranderingen op de machine,
- Technische veranderingen,
- Gebruik van ongeschikte onderdelen.

Het product dat u ontvangen heeft kan van de afbeeldingen in deze handleiding afwijken, vanwege de aanwezigheid van bestelde opties, of veranderingen als gevolg van recente technologische ontwikkelingen.

In de contractuele verplichtingen gelden de algemene productievoorwaarden en leveringsvoorwaarden van de producent, evenals de wettelijke voorschriften die op de datum van de sluiting van het contract geldig zijn.

## 2 Veiligheid

Dit hoofdstuk geeft u een overzicht van de veiligheidsvoorschriften voor de bescherming van personen en een storingsvrije werking van de machine. In elk hoofdstuk vindt u specifieke veiligheidsvoorschriften voor iedere operatie.

### 2.1 Gebruikte symbolen

#### Veiligheidsvoorschriften

In dit hoofdstuk worden de mogelijke gevaren en specifieke aanwijzingen door symbolen aangeduid:



#### **WAARSCHUWING!**

Deze combinatie van symbool en signaalwoord duidt op een onmiddellijk gevaarlijke situatie die, indien niet vermeden, de dood of ernstig letsel zal veroorzaken.



#### **LET OP!**

Deze combinatie van symbool en signaalwoord duidt op een potentieel gevaarlijke situatie die, indien niet vermeden, kan leiden tot licht of matig letsel.



#### **AANDACHT!**

Deze combinatie van symbool en signaalwoord duidt op een potentieel gevaarlijke situatie die, indien niet vermeden, kan leiden tot schade aan eigendommen of het milieu.



#### **AANWIJZING!**

Deze combinatie van symbool en signaalwoord duidt op een potentieel gevaarlijke situatie die, indien niet vermeden, kan leiden tot schade aan eigendommen of het milieu.



#### **Tips en aanbevelingen**

Dit symbool geeft nuttige tips en aanbevelingen aan, evenals informatie voor een efficiënte en probleemloze werking van de machine.

Om het risico op persoonlijk letsel en materiële schade te beperken en gevaarlijke situaties te vermijden, moeten de veiligheidsvoorschriften in deze handleiding in acht worden genomen.

## 2.2 Verantwoordelijkheid van de exploitant

De exploitant is de persoon die de lintzaag bedient voor commerciële of economische doeleinden of een derde de lintzaag laat gebruiken of toepassen en die, tijdens de operatie, de wettelijke productverantwoordelijkheid op zich neemt voor de bescherming van de gebruiker, het personeel of derden of derden.

### Plichten van de exploitant

Indien de lintzaag in de commerciële sector wordt gebruikt, is de exploitant van de lintzaag onderworpen aan de wettelijke verplichtingen inzake arbeidsveiligheid. Daarom moeten de veiligheidsvoorschriften in deze gebruiksaanwijzing en de voor het toepassingsgebied van de bandzaag geldende voorschriften inzake veiligheid, ongevallenpreventie en milieubescherming in acht worden genomen. Het volgende is in het bijzonder van toepassing:

- De exploitant moet zich op de hoogte stellen van de geldende veiligheids- en gezondheidsvoorschriften en in een risicobeoordeling extra gevaren vaststellen die ontstaan door de bijzondere werkomstandigheden op de plaats waar de lintzaag wordt gebruikt.  
Deze moeten worden uitgevoerd in de vorm van gebruiksaanwijzingen voor het gebruik van de lintzaag.
- Tijdens de gehele gebruikperiode van de lintzaag moet de bediener van de lintzaag bepalen of de gebruiksaanwijzing overeenkomt met de huidige toestand van de verordening, en deze indien nodig aanpassen.
- De exploitant moet de verantwoordelijkheden voor de installatie, bediening, oplossen van problemen, onderhoud en reiniging duidelijk vastleggen.
- De exploitant moet ervoor zorgen dat alle personen, die met de lintzaag omgaan, deze instructies hebben gelezen en begrepen. Bovendien moet hij het personeel regelmatig opleiden en over de gevaren informeren.
- De exploitant moet het personeel de vereiste beschermingsmiddelen ter beschikking stellen en bindende instructies geven voor het dragen van de vereiste beschermingsmiddelen.
- Bovendien is de bediener er verantwoordelijk voor dat de lintzaag altijd in technisch perfecte toestand staat. Daarom geldt het volgende:
  - De exploitant moet ervoor zorgen dat de in deze handleiding beschreven onderhoudsintervallen worden nagevolgd.
  - De exploitant moet alle veiligheidsvoorzieningen regelmatig controleren op functionaliteit en volledigheid.

## 2.3 Kwalificatie van het personeel



### **WAARSCHUWING!**

#### **Gevaar bij onvoldoende gekwalificeerd personeel!**

Onvoldoende gekwalificeerde personen kunnen de risico's bij het hanteren van de machine niet inschatten en stellen zichzelf en anderen bloot aan het risico van ernstig letsel.

- Alle werkzaamheden mogen alleen door gekwalificeerde personen worden uitgevoerd.
- Houd onvoldoende gekwalificeerde personen en kinderen uit de buurt van het werkgebied.

Deze handleiding wendt zich tot:

- De gebruiker
- De bediener
- Onderhoudspersoneel

Daardoor gelden de waarschuwingen voor zowel gebruiker als onderhoudspersoneel.

Leg klaar en duidelijk vast welke de verantwoordelijkheden zijn (bediening, onderhoud en reparaties).

Onbekwaamheid is een veiligheidsrisico!

Trek de stekker uit het stopcontact en zeker de machine tegen onverwacht starten.

### **Bediener**

De bediener wordt door de beheerder geschoold voor de toegewezen taken en de mogelijke gevaren in geval van onjuist gebruik. De bediener mag taken buiten het normale gebruik uitvoeren alleen als dit in de handleiding vermeld wordt en als hij door de beheerder speciaal met deze taak belast werd.

### **Gespecialiseerde elektriciens**

Gespecialiseerde elektriciens zijn in staat om werkzaamheden aan de elektrische uitrustingen uit te voeren en mogelijke gevaren te identificeren en voorkomen, dankzij hun opleiding en hun kennis van de relevante normen en specificaties. De elektriciens werd speciaal opgeleid voor de werkomgeving waarin hij werkt en kent de normen en specificaties die toegepast moeten worden.

### **Specialisten**

De specialisten zijn in staat om werkzaamheden aan de installaties op hun vakgebied uit te voeren en mogelijke gevaren te identificeren en voorkomen, dankzij hun opleiding en hun kennis van de relevante normen en specificaties die toegepast moeten worden.

### **Geschoolde personen**

De geschoolde personen werden door de beheerder opgeleid voor de toegewezen taken alsook voor de mogelijke gevaren in geval van ongeschikt gebruik.

## **2.4 Lichamelijke beschermingen**

De lichamelijke beschermingen dienen voor de veiligheid en de gezondheid van het personeel bij werken aan en met de machine. Het personeel moet voor elk specifiek werk de aanbevolen beschermingen dragen.

De aanbevolen beschermingen zijn:



#### **Adembescherming**

Een masker beschermt de luchtwegen en longen tegen het inademen van stofdeeltjes.



#### **Veiligheidsbril**

De veiligheidsbril beschermt de ogen tegen wegvliegende onderdelen en spatten.



#### **Hoofdbescherming**

De hoofdbescherming beschermt het hoofd tegen vallende of uitstekende voorwerpen.



#### **Werkhandschoenen**

Handschoenen beschermen de handen tegen scherpe randen, wrijvingen, schaafwonden en ernstige verwondingen.



#### **Veiligheidsschoenen**

Veiligheidsschoenen beschermen de voeten van letsels door vallende voorwerpen, en voorkomen het slippen op gladde oppervlakken.



#### **Werkkledij**

Werkkleden zijn nauwsluitende kleren met een lage treksterkte.

## 2.5 Algemene veiligheidsvoorschriften

### Het volgende moet in acht worden genomen:

- Gebruik de veiligheidsvoorzieningen en maak ze goed vast. Werk nooit zonder veiligheidsvoorzieningen en houd ze in goede staat.
- Houd de machine en haar werkomgeving altijd schoon. Zorg voor voldoende verlichting.
- Wijzig het ontwerp van de atelierpers niet en gebruik hem niet voor andere doeleinden dan die welke door de fabrikant zijn voorzien. Draag uw haar kort of een haarnetje om lang haar te bedekken, of bind lang haar vast.
- Werk nooit onder invloed van concentratiestoornissen, oververmoeidheid, drugs, alcohol of medicijnen.
- Houd kinderen en mensen die niet vertrouwd zijn met de pers uit de buurt van hun werkomgeving.
- Trek niet aan het netsnoer om de stekker uit het stopcontact te halen. Bescherm de kabel tegen hitte, olie en scherpe randen.
- Verhelp onmiddellijk alle storingen die van invloed zijn op de veiligheid.
- Bescherm de atelierpers tegen vocht (kans op kortsluiting).
- Controleer voor elk gebruik van de atelierpers of er geen onderdelen beschadigd zijn. Beschadigde onderdelen moeten onmiddellijk worden vervangen om bronnen van gevaar te voorkomen.
- Overbelast de atelierpers niet! U werkt beter en veiliger in het opgegeven vermogensbereik.
- Gebruik alleen originele reserveonderdelen en accessoires om mogelijke gevaren en risico's van ongevallen te voorkomen.

## 2.6 Veiligheidsmarkering op de machine

Op de machine werden de volgende waarschuwingbordjes aangebracht (figuur 4). Deze moeten altijd aanwezig en leesbaar zijn.

De waarschuwingstekens die op de machine zijn aangebracht mogen niet worden verwijderd. Een ontbrekend of beschadigd bord moet onmiddellijk worden vervangen. Als een bord ontbreekt of beschadigd is, stop dan de machine onmiddellijk totdat het bord is vervangen.

Fig. 1: Veiligheidsmarkering

1. Waarschuwingen: Gevaarlijke elektrische spanning - Pletgevaar
2. Verboden op de machine te klimmen
3. Gebod tekens: Raadpleeg de handleiding - Draag een veiligheidsbril - Draag werkkledij - Draag veiligheidsschoenen - Trek de stekker uit het stopcontact



## 2.7 Veiligheidsinformatiebladen

Veiligheidsinformatiebladen voor gevaarlijke stoffen zijn verkrijgbaar bij uw vakhandelaar of via telefoonnummer +49 (0)951/96555-0. Vakhandelaren vinden veiligheidsinformatiebladen in het downloadgedeelte van het partnerportaal.

### 3 Beoogd gebruik

De ateliepers is geschikt voor montage- en herstelwerken, voor het testen van werkstukken of voor het in- en uitpersen van lagers en andere onderdelen. De ateliepers is niet bedoeld voor serieproductie. Hij mag slechts door één persoon worden bediend die is geïnstrueerd in het gebruik en het onderhoud van de machine.

Bedoeld gebruik omvat ook het naleven van alle informatie in deze handleiding. Elk gebruik buiten het bedoelde gebruik of elk ander gebruik wordt beschouwd als misbruik.

#### 3.1 Redelijk voorzienbaar misbruik

Elk gebruik buiten het beoogde gebruik of elk ander gebruik wordt als misbruik beschouwd.

##### Mogelijke misbruik kan zijn:

- Verspanen van werkstukken die niet of onvoldoende vast zitten.
- Het bedienen van de machine zonder functionerende, bedoelde veiligheidsvoorzieningen.
- Overbrugging of wijziging van de veiligheidsvoorzieningen.
- Het niet naleven van de onderhoudsinstructies.
- Het niet in acht nemen van slijtage- en beschadigingstekens.
- Servicewerkzaamheden uitgevoerd door ongeschoold of onbevoegd personeel.
- Bediening van de hydraulische ateliepers hoewel de gebruiksaanwijzing onvolledig is.
- Onderhoudswerkzaamheden aan een onbeveiligde machine.
- Werken aan werkstukken die niet goed vastgeklemd zijn.
- Opzettelijke of onzorgvuldige omgang met de ateliepers tijdens bedrijf.
- Installatie en gebruik van reserveonderdelen en accessoires die niet zijn goedgekeurd door de fabrikant.
- Meerdere werkstukken tegelijk in één bewerking bewerken.
- Bewerken van overmaatse of ondermaatse werkstukken waardoor veilig werken niet meer gegarandeerd kan worden.
- Wijzigingen aan de machine of gebruik van gewijzigde gereedschapssystemen.

Misbruik van de hydraulische ateliepers kan tot gevaarlijke situaties leiden. Stürmer Maschinen GmbH aanvaardt geen aansprakelijkheid voor constructieve en technische wijzigingen aan de ateliepers.

Aanspraken van welke aard dan ook voor schade door oneigenlijk gebruik zijn uitgesloten.

#### 3.2 Restrisico's

Zelfs als alle veiligheidsinstructies in acht worden genomen en de machine volgens de instructies wordt gebruikt, zijn er nog restrisico's, die hieronder worden opgesomd:

- Risico op letsel aan de bovenste ledematen (bijv. handen, vingers).
- Gevaar door vallende werkstukken.
- Tijdens de montage- en instellingswerkzaamheden kan het nodig zijn beschermingsmiddelen ter plaatse te demonteren. Dit leidt tot verschillende restrisico's en potentiële gevaren waarvan elke operator bewust moet zijn.



## 4 Technische gegevens

### 4.1 Tabel

Model	WPP 60 HBK	WPP 100 HBK	WPP 100 HBK D1500
Perskracht	60 t	100 t	100 t
Cilinder afstelbreedte	450 mm	550 mm	1000 mm
Zuigerkoers	300 mm	320 mm	320 mm
Hoogteverstelling werktafel	1000 mm	1000 mm	1000 mm
Hoge snelheid	10 mm/sec	10 mm/sec	10 mm/sec
Lage snelheid	1,5 mm/sec	1,5 mm/sec	1,5 mm/sec
Motorvermogen (400 V/ 50 Hz)	1,5 kW	1,5 kW	1,5 kW
Hydraulische olie : Tankinhoud Bedrijfsinhoud	30 liter 20 liter	30 liter 25 liter	30 liter 25 liter
Afmetingen	700 x 990 x 2290 mm	850 x 1290 x 2380 mm	850 x 1790 x 2380 mm
Gewicht	570 kg	1205 kg	1700 kg

Model	WPP 160 HBK	WPP 160 HBK D1500	WPP 200 HBK
Perskracht	160 t	160 t	200 t
Cilinder afstelbreedte	550 mm	950 mm	800 mm
Zuigerkoers	400 mm	400 mm	500 mm
Hoogteverstelling werktafel	1020 mm	1020 mm	1000 mm
Hoge snelheid	10 mm/sec	10 mm/sec	10 mm/sec
Lage snelheid	1,5 mm/sec	1,5 mm/sec	1,2 mm/sec
Motorvermogen (400 V/ 50 Hz)	1,5 kW	1,5 kW	4 kW
Hydraulische olie : Tankinhoud Bedrijfsinhoud	30 liter 30 liter	30 liter 30 liter	150 liter 120 liter
Afmetingen	1000 x 1320 x 2500 mm	1000 x 1820 x 2500 mm	1100 x 1940 x 2780 mm
Gewicht	1780 kg	2130 kg	3360 kg

### 4.2 Typeplaatje


Hydraulische Werkstattpresse		Hydraulic workshop press		CE
<b>Typ</b> Type	<b>WPP 100 HBK</b>	<b>Serien-Nr.</b> Serial no.		
<b>Artikel-Nr.</b> Item no.	401 3100	<b>Baujahr</b> Year of manufacture		
<b>Kapazität</b> Capacity	100 t	<b>Netzanschluss</b> Power connection	400 V 3~ / 50 Hz	
<b>Motorleistung</b> Motor power	1,5 kW	<b>Gewicht</b> Weight	980 kg	
		Stürmer Maschinen GmbH Dr.-Robert-Pfleger-Str. 26, 96103 Hallstadt Deutschland / Germany		

Fig. 2: Typeplaatje en CE-markering

## 5 Transport, verpakking en opslag

### 5.1 Levering en transport

#### Levering

Controleer de machine na de levering onmiddellijk op eventuele transportschade, ontbrekende stukken of losgedraaide transportschroeven. Vergelijk de leveringsomvang met de leveringsnota. Als er iets ontbreekt of beschadigd is, meld het onmiddellijk aan de vervoerder of aan de verdeler, latere klachten worden niet aanvaard.

#### Transport

Verkeerd transport is ongevalsgevoelig en kan schade of storingen veroorzaken waarvoor wij geen aansprakelijkheid of garantie verlenen.

Transporteer de leveringsomvang beveiligd tegen verschuiven of kantelen met een voldoende gedimensioneerde industriële vrachtwagen naar de installatieplaats.



#### **WAARSCHUWING!**

**Er kunnen ernstige of dodelijke verwondingen optreden als onderdelen van de machine omvallen of vallen van de vorkheftruck, pallettruck of van het transportvoertuig. Volg de instructies en informatie op de transportdoos.**

**Let op het totale gewicht van de machine. Het gewicht van de machine staat vermeld in de "Technische gegevens" van de machine. Wanneer de machine is uitgepakt, is het gewicht van de machine ook af te lezen op het typeplaatje.**

**Gebruik alleen transportmiddelen en heftriemen die het totale gewicht van de machine kunnen dragen.**



#### **WAARSCHUWING!**

**Het gebruik van onstabiele hijs- en transportmiddelen die onder belasting zou kunnen breken, kan ernstig letsel of zelfs de dood veroorzaken.**

**Controleer of de hijs- en transportmiddelen voldoende draagvermogen hebben en in perfecte staat verkeren.**

**Neem de voorschriften ter voorkoming van ongevallen in acht die zijn uitgevaardigd door uw bedrijf verantwoordelijke werkgeversvereniging of een andere bevoegde toezichthoudende autoriteit die verantwoordelijk is voor uw bedrijf.**

**Zet de lasten goed vast.**

#### Algemene gevaren bij het interne transport



#### **AANDACHT!**

##### **Kantelgevaar!**

**De machine mag onbeveiligd maximaal 2 cm worden opgetild.**

**Werknemers moeten zich buiten de gevarenszone, het bereik van de last, bevinden.**

**Waarschuw medewerkers en informeer ze over het gevaar.**

De machine mag alleen worden vervoerd door geautoriseerde en gekwalificeerde personen. Ga verantwoord om met transport en houd altijd rekening met de gevolgen. Onthoud u van gedurfde en risicovolle acties.

Bergop- en bergafwaarts (bijv. opritten, hellingen en dergelijke) zijn bijzonder gevaarlijk. Als het rijden door dergelijke doorgangen onvermijdelijk is, is bijzondere voorzichtigheid geboden.

Controleer voor aanvang van het transport de transportroute op mogelijke gevaren, oneffenheden en onvolkomenheden, evenals op voldoende sterkte en draagkracht.

Gevaarlijke punten, oneffenheden en oneffenheden dienen voor transport te worden geïnspecteerd. Het elimineren van gevaarlijke gebieden, onvolkomenheden en oneffenheden door andere medewerkers op het moment van transport leidt tot aanzienlijke risico's.

Een zorgvuldige planning van het interne transport is daarom essentieel.

## Transport met een kraan of vorkheftruck

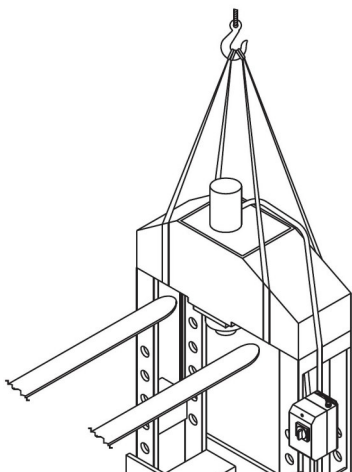


Fig. 3: Transport met een kraan of vorkheftruck



### **GEVAAR!**

#### **Levensgevaar door vallen van de last!**

Vallende lasten kunnen ernstig letsel of zelfs de dood veroorzaken.

- Stap nooit onder hangende lasten.
- Bevestig de last zorgvuldig.
- Laat de last zakken voordat u de werkplek verlaat.

De atelierpers kan met een kraan op een geschikte locatie worden geïnstalleerd. De atelierpers moet correct aan de kraan worden bevestigd (fig. 3). Vervoer de pers alleen met staalkabels en haken die zijn ontworpen voor een gewicht van minimaal 3 ton. De bevestigingspunten op de atelierpers bedoeld voor transport met een kraan of vorkheftruck moeten worden gebruikt.

De atelierpers mag tijdens het transport met de kraan niet worden geschommeld.

## 5.2 Verpakking

Alle verpakkingsmaterialen en accessoires zijn recycleerbaar en moeten daarvoor teruggebracht worden.

Het verpakkingshout kan teruggebracht worden voor verwijdering of recyclage.

Kartonnen delen kunnen gegeven worden aan de oud papierverzameling.

De bladen en accessoires zijn van polyethyleen (PE) of polystyreen (PS). Die materialen kunnen weer in gebruik genomen worden na verwerking, als u deze naar een bevoegd afvalverwerkingsbedrijf brengt.

Sorteer de verpakkingen voor ze terug te brengen zodat ze gerecycleerd worden.

## 5.3 Opslag

De pers moet grondig worden gereinigd, en daarna op een droge en schone plaats opgeslagen worden, in een stof- en vorstvrije omgeving. De pers mag niet met chemicaliën worden opgeslagen.

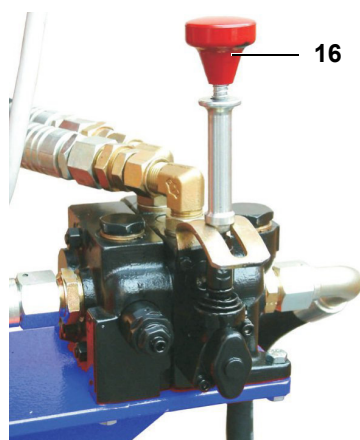
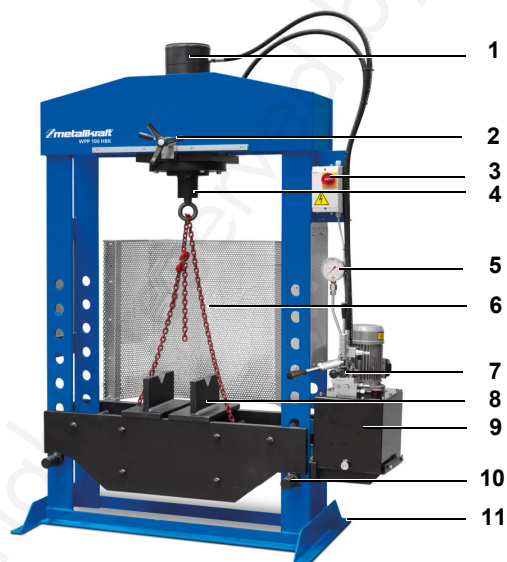
Als de pers voor langere tijd wordt opgeslagen, moeten alle blanke metalen onderdelen worden ingevet tegen roestvorming.

Opslagtemperatuur: -10 °C tot +40 °C

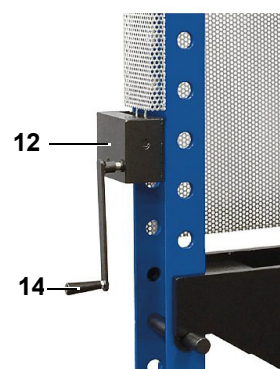
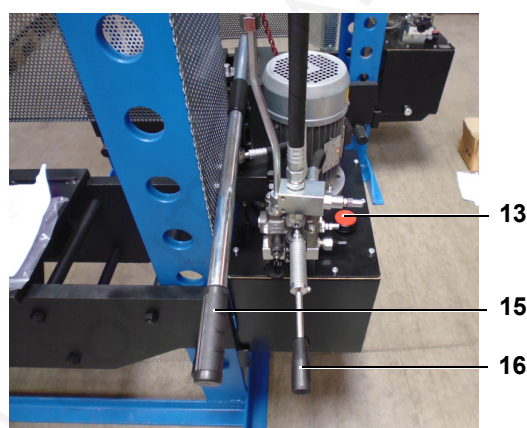
## 6 Omschrijving van de machine

Afbeeldingen in deze handleiding dienen voor het algemene begrip en kunnen afwijken van het werkelijke ontwerp.

1. Hydraulische cilinder
2. Handwiel voor het verstellen van de zuiger
3. Hoofdschakelaar
4. Zuiger
5. Manometer
6. Ketting
7. Drukregelaar
8. Werkstuksteun
9. Hydraulische tank
10. Steunbout
11. Verankeringsgat
12. Takel (model WPP 60 HBK)
13. Oliepeilstok
14. Handkruk (model WPP 60 HBK)
15. Pomphendel
16. Stuurhendel



WPP 200 HBK



WPP 60 HBK

Fig. 4: Omschrijving van de atelierpers

### 6.1 Specificaties en standaard uitrusting

- Cilinderverstelling via handgreep en handwiel
- Drukregeling, druk traploos instelbaar
- Manometer voor aanduiding van de persdruk
- In hoogte verstelbare werktafel

### 6.2 Optionele accessoires

- Prismablokkenset
- Geperforeerde plaat
- Drukdoornset

## 7 Montage en aansluiting van de pers

### 7.1 Installatieplaats

Ontwerp het werkgebied rond de werkplaatspers in overeenstemming met de lokale veiligheidsvoorschriften.



#### **WAARSCHUWING!**

##### **Levensgevaar door ondermaatse gebouwen!**

Overbelasting van plafondconstructies leidt tot ernstige materiële schade en lichamelijk letsel tot de dood!

- Als de werkplaatspers op een zelfdragend plafond wordt geplaatst, moet rekening worden gehouden met de dynamische belastingen als gevolg van de bewegingen - de fundering moet de werkplaatspers dragen.



#### **BELANGRIJK!**

##### **Materiële schade door oneffenheden in de ondergrond!**

Een oneffen oppervlak veroorzaakt vervormingen binnen de werkplaatspers. Dit leidt tot een onnauwkeurige bewerking van de werkstukken.

- Zet de werkplaatspers op een vlakke, trillingsvrije en effen ondergrond.

Om een goede functionaliteit en een lange levensduur van de werkplaatspers te bereiken, moet de installatieplaats aan de volgende criteria voldoen:

- De ondergrond moet vlak, stevig en trillingsvrij zijn.
- De ondergrond mag geen smeermiddelen doorlaten.
- De installatie- of werkruimte moet droog en goed geventileerd zijn en er mag geen risico op brand of explosie zijn.
- Er mogen geen machines worden gebruikt die stof of spanen veroorzaken in de buurt van de werkplaatspers.
- Er moet voldoende ruimte zijn voor het bedienend personeel, voor materiaaltransport en voor afstel- en onderhoudswerkzaamheden.
- De plaats van installatie moet een goede verlichting hebben. Minimale waarde: 500 lux gemeten aan de punt van het gereedschap. Waar de verlichtingssterkte lager is, moet voor extra verlichting worden gezorgd, bijvoorbeeld door een aparte werkklamp.
- De werktemperatuur moet tussen +10°C en +50°C liggen.

## 7.2 Afmetingen

Model	A [mm]	B [mm]	C [mm]	D [mm]	E [mm]	F [mm]	G [mm]	H [mm]	L [mm]
WPP 60 HBK	2290	990	700	790	180	1000	300	1450	450
WPP 100 HBK	2380	1290	850	1030	265	1000	320	1700	550
WPP 100 HBK D 1500	2380	1790	850	1530	265	1000	320	2200	1000
WPP 160 HBK	2500	1320	1000	1020	300	1020	400	1750	550
WPP 160 HBK D 1500	2500	1820	1000	1520	300	1020	400	2250	950
WPP 200 HBK	2780	1940	1100	1500	400	1000	500	2500	800

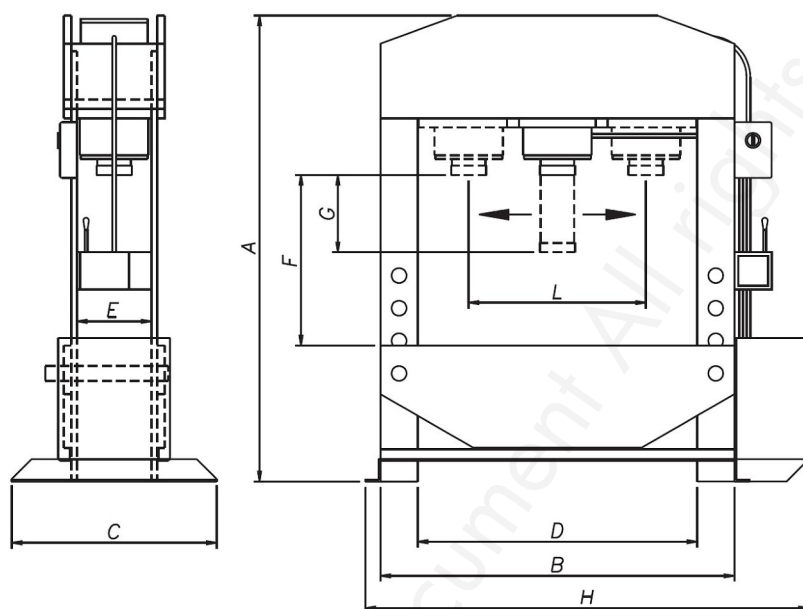


Fig. 5: Afmetingen en benodigde ruimte van de atelierpers

De pers moet worden geïnstalleerd in gesloten, tegen het weer beschermde ruimtes. Daarnaast dienen de veiligheidsafstanden tot kolommen, wanden of andere machines in acht te worden genomen. De minimale veiligheidsafstand is 600 mm.

De benodigde ruimte voor en achter de werkplaatspers moet zo worden berekend dat de operator het materiaal gemakkelijk kan invoeren en verwijderen uit de werkplaatspers.

### Installatie van de werkplaatspers



#### **WAARSCHUWING!**

#### **Pletgevaar!**

**De werkplaatspers kan bij het opstellen kantelen en ernstig letsel veroorzaken.**

- **De werkplaatspers dient door minimaal 2 personen samen opgesteld te worden.**



**Draag werkhandschoenen!**



**Draag veiligheidsschoenen!**



**Draag werkkledij!**

1. Controleer het oppervlak op horizontale uitlijning, egaliseer lichte oneffenheden indien nodig.
2. Lijn de werkplaatspers nauwkeurig uit met een waterpas door de stelschroeven en de vulplaten aan te passen. Controleer regelmatig (elk kwartaal) de exacte uitlijning van de machine.
3. Bevestig de werkplaatspers aan de grond met grondankers met een diameter van 12 mm (bijv. Fischer FZA M12 x 40 of gelijkwaardig).

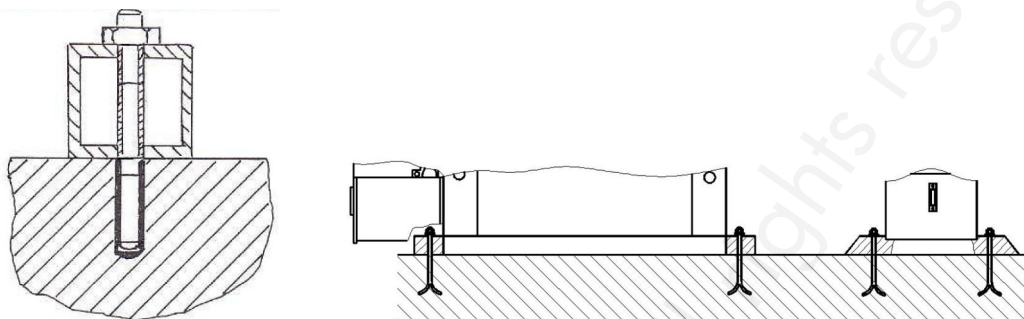


Fig. 6: Verankering van de werkplaatspers



**BELANGRIJK!**

Verwijder na het opzetten het beschermingsmiddel van de blanke metalen delen, die zijn aangebracht ter bescherming tegen roesten.

- Gebruik gebruikelijke oplosmiddelen.
- Gebruik geen water, geen nitro-oplosmiddelen of soortgelijk!



**BELANGRIJK!**

De bewegende delen moeten vrij zijn van vuil en stof.

- Smeer indien nodig de bewegende delen zoals beschreven in het hoofdstuk 9 "Reiniging en onderhoud".

### 7.3 Montage van het handwiel

Monteer het blok met het handwiel voor het verplaatsen van de zuiger (Pos. 2, Fig. 7) met de twee schroeven (Pos. 1, Fig. 7).

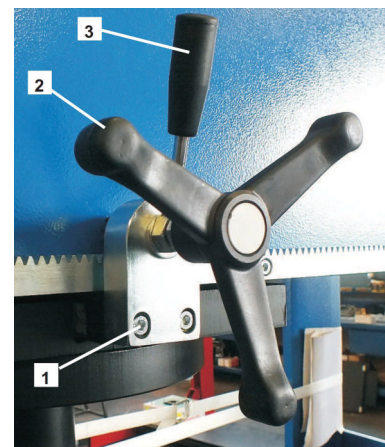


Fig. 7: Montage van het handwiel

## 7.4 Elektrische aansluiting



### GEVAAR!

#### Levensgevaar door elektrische stroom!

Contact met onder spanning staande onderdelen kan door elektrische schokken direct levensgevaar opleveren.

- De werkplaatspers mag alleen worden aangesloten door gekwalificeerde elektriciens.
- Werkzaamheden aan de elektrische installatie mogen alleen worden uitgevoerd door gekwalificeerde elektriciens.

Er moet ervoor worden gezorgd dat:

- De elektrische installatie dezelfde kenmerken heeft (spanning, netfrequentie, fasepositie) als de motor,
- Een netspanning van 400 V wordt gebruikt,
- Effectieve aarding is voorzien voor een veilige werking.



### AANDACHT!

**Controleer na het aansluiten van de stekker de draairichting van de motor. Als deze fout is, moeten twee fasen worden verwisseld.**

In sommige gevallen kan een omgekeerde verbinding ertoe leiden dat de motor doorbrandt. Om dit te voorkomen, moet u er na het maken van de elektrische aansluiting voor zorgen dat de draairichting overeenkomt met de richting aangegeven door de pijl. Het is ook noodzakelijk om te controleren of de draairichting overeenkomt met de bediening van de respectieve toetsen op het bedieningspaneel. Indien nodig moeten de kabels opnieuw worden aangesloten in de tegenovergestelde richting.

## 7.5 Draairichting van de motor

1. Controleer het hydraulische oliepeil met de oliepeilstok. Vul zo nodig met hydraulische olie AGIP OSO 46 of ESSO NUTO 46 of gelijkwaardig. Controleer alle lijnen: Ze moeten aangesloten en stevig aangesloten zijn. Controleer de hydraulische leidingen en aansluitingen op lekkage (olielekkage).
2. Controleer de elektrische leidingen en aansluitingen.
3. Controleer de lagers en de tandwielkast en smeer deze indien nodig, zie hoofdstuk 9.1 "De machine reinigen en smeren".
4. Steek de stekker in het stopcontact en zet de hoofdschakelaar in stand 1.
5. Schakel de hydraulische schakelaar in (Fig. 8).
6. Gebruik de stuurhendel (Fig. 9) om de zuiger te laten zakken (heffen) en controleer het zakken van de zuiger.

Als de zuiger niet omlaag gaat, moeten de aansluitingen opnieuw worden aangesloten door een elektricien om de juiste bewegingsrichting te behouden.

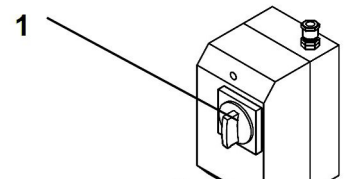


Fig. 8: Aan/Uit schakelaar hydraulisch systeem

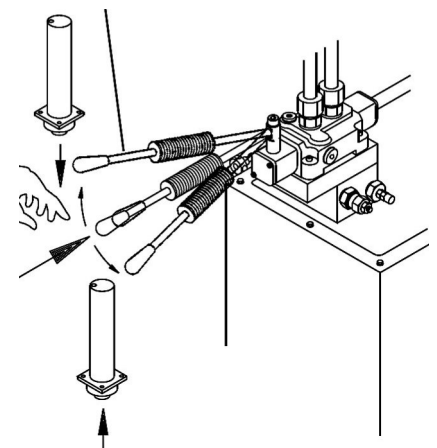


Fig. 9: Stuurhendel



## 8 Bediening



### WAARSCHUWING!

#### Gevaar door onvoldoende kwalificatie van personen!

Ongekwalficeerde personen kunnen de risico's van het omgaan met de werkplaatspers niet inschatten en stellen zichzelf en anderen bloot aan het risico van ernstig of dodelijk letsel.

- Alle werkzaamheden mogen alleen worden uitgevoerd door gekwalificeerde personen.
- Houd onvoldoende gekwalificeerde personen buiten het werkgebied.



### WAARSCHUWING!

#### Pletgevaar!

De bovenste ledematen moeten bij het bewerken van het werkstuk uit de buurt van de machine worden gehouden.



### WAARSCHUWING! EXPLOSIEGEVAAR!

Pers nooit containers met licht ontvlambare of explosieve stoffen, spuitbussen of containers onder druk. Druk nooit op voorwerpen die gemaakt zijn van brosse materialen zoals beton of steen.



### AANDACHT!

#### De volgende regels moeten worden gevolgd:

- Voer nooit werkzaamheden aan de werkplaatspers uit onder invloed van alcohol, drugs of medicijnen en/of oververmoeidheid of concentratieverstorende ziekten.
- De werkplaatspers mag alleen worden bediend door een geschoold persoon.



### AANDACHT!

#### Doe het volgende voordat u de werkplaatspers voor het eerst gaat gebruiken:

- Controleer alle schroefverbindingen op de geïnstalleerde werkplaatspers en draai ze indien nodig opnieuw vast.
- Vul de tank met hydraulische olie en sluit de vulopening.
- Verwijder de lucht uit het hydraulische systeem.
- Controleer de hydraulische leidingen en aansluitingen op lekkage.
- Controleer de elektrische bedrading en aansluitingen.



**Draag werkhandschoenen!**



**Draag veiligheidsschoenen!**



**Draag werkkledij!**



### BELANGRIJK!

#### Voor de inbedrijfstelling moet op het volgende worden gelet:

- De netspanning moet overeenkomen met de spanningsspecificaties op het typeplaatje.
- De hoofdschakelaar moet op „0“ staan.
- Zowel de veiligheidsinrichtingen als de beschermkappen moeten functioneel zijn.

De machine is ontworpen voor staalbewerking en niet voor het verwerken van brandbare of schadelijke stoffen. De klant is verantwoordelijk voor de keuze van het te verwerken materiaal. Ook moet ervoor worden gezorgd dat de veiligheid van het bedienend personeel in de omgeving is gewaarborgd.

Het materiaal moet aan de volgende eisen voldoen:

- Droog en schoon, vrij van olie.
- De diameter moet overeenkomen met de specificaties.
- Het materiaal dient een constante hardheidsgraad te hebben.
- De aanschaf van hoogwaardig materiaal is aan te raden.

De volgende aanbevelingen zouden van pas kunnen komen bij de verwerking:

- De bediener moet een basiservaring hebben met dit type machine.
- De bediener mag geen losse kleding, halskettingen, ringen, enz. dragen om te voorkomen dat deze in de bewegende delen wordt getrokken.

## 8.1 De druk instellen

4. Oliepeilstok
6. a, b) Drukregelaar "lage druk"
7. Overdrukventiel
8. Drukregelaar "hoge druk"

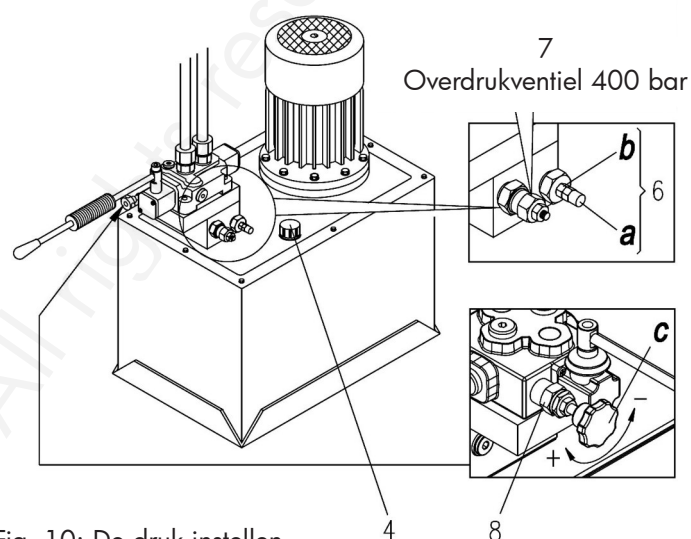


Fig. 10: De druk instellen

Zowel de lage druk als de hoge druk kunnen worden gewijzigd (Fig. 10).

Aanpassingen van de tussenstappen in het lage drukbereik worden uitgevoerd na het verwijderen van het deksel 6a (Fig. 10) en het losdraaien van de moer b door aan de stelschroef te draaien (alleen drukverlaging mogelijk). Stel de hoge druk in door aan het handwiel (8c, Fig. 10) te draaien. Maak de aanpassingen met behulp van de manometer.

Er zijn twee elektrische pompen. Een pomp voor de perssnelheid en een pomp voor het genereren van de hoge druk. Beide pompen werken gelijktijdig.

Daarnaast is een handpomp geïnstalleerd, die kan worden gebruikt om langzaam en met minder druk op het werkstuk te bewegen en wordt gebruikt voor het fijn doseren van de perskracht. Hiervoor moet ook de hendel voor de klep worden bediend (terwijl de elektrische pompen uitgeschakeld zijn).

## 8.2 De tafelhoogte instellen



### WAARSCHUWING!

#### Pletgevaar!

Als de perstafel niet volledig op de steunpinnen rust, kunnen er kneuzingen optreden. Controleer voor het instellen van de tafelhoogte of de tafel volledig op de steunpinnen rust.

Om veilig aan de hydraulische werkplaatspers te kunnen werken, moet de juiste werkhoogte van de tafel worden ingesteld met behulp van de steunbouten.

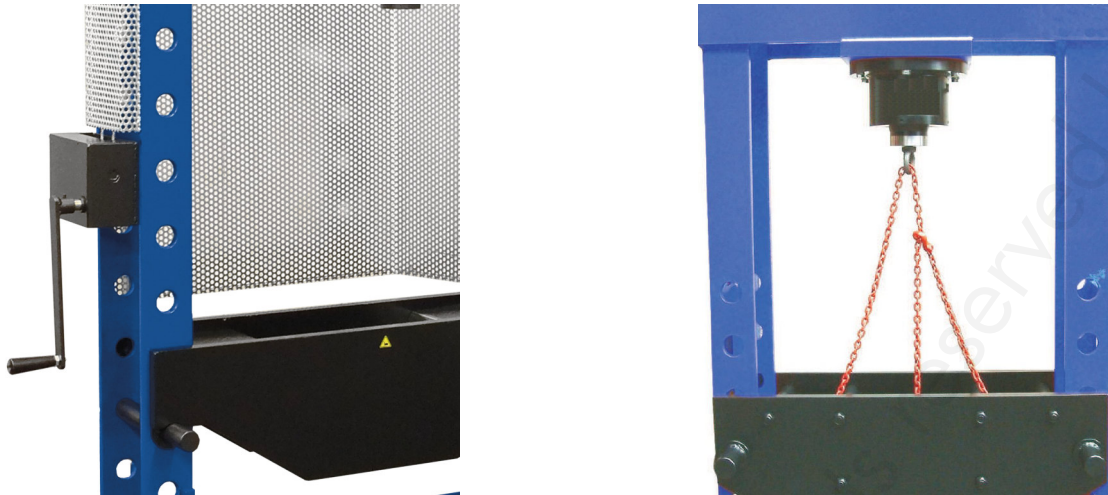


Fig. 11: De tafelhoogte instellen: Model WPP 60 HBK met lier en handslinger (links),  
 Modellen WPP 100 HBK tot 200 HBK met zuiger en ketting (rechts)

1. Schakel de werkplaatspers uit en trek de stekker uit het stopcontact.
2. Modellen WPP 100 HBK tot 200 HBK: Verwijder de beschermkap van de zuiger en schroef de ring op de zuiger vast. Haal de ketting door de verbindingbouten van de perstafel en haak hem stevig in de ringbout (Fig. 11, rechts).
3. Steek de stekker in het stopcontact, zet de machine aan en breng de zuiger omhoog tot de kettingen net beginnen te spannen.  
 Model WPP 60 HBK: Gebruik de handslinger om de touwen op spanning te brengen.
4. Trek de steunbouten uit de gaten van de staanders.
5. Breng de perstafel op de gewenste hoogte of op de overeenkomstige gaten op de staanders.
6. Steek de steunbouten in de overeenkomstige gaten van de staanders.
7. Laat de perstafel zakken op de steunpinnen. Controleer of de tafel horizontaal staat.
8. Verwijder de ketting en schroef de ring los en plaats de beschermkap van de zuiger terug (modellen WPP 100 HBK tot 200 HBK).

### 8.3 Een functietest uitvoeren

Voer vóór de bewerking van het werkstuk een functietest van de machine uit zonder werkstuk.

1. Steek de stekker in het stopcontact en zet de hoofdschakelaar in stand 1.
2. Zet de hydraulische schakelaar aan.
3. Bedien de stuurhendel en controleer het dalen en heffen van de zuiger.

### 8.4 Een werkstuk bewerken



#### **AANDACHT!**

**Lees de handleiding aandachtig voor gebruik!**

**Lees de handleiding volledig door voordat u de machine voor het eerst gebruikt!**



#### **WAARSCHUWING!**

**Verwerk niet meer dan één stuk tegelijk. Gebruik de machine alleen voor het beoogde doel.**

## Standaard procedure

1. Steek de stekker in het stopcontact en zet de hoofdschakelaar in stand 1.

 **AANDACHT!**  
**De werkplek bevindt zich vóór de machine bij de bedieningshendel. Plaats alleen materiaal vanaf de voorkant. Plaats nooit materiaal wanneer de machine in werking is.**

2. Plaats het werkstuk centraal op de werktafel en zet het vast.  
Gebruik zo nodig een kraan of geschikte hefapparatuur en -toestellen om het werkstuk op de tafel te plaatsen.



Fig. 12: Het werkstuk positioneren

3. Draai indien nodig de zuiger in de gewenste positie met het handwiel.
4. Zet de schakelaar van het hydraulische systeem aan.
5. Bedien de stuurhendel en laat de zuiger strak over het werkstuk zakken.
6. Positioneer het werkstuk indien nodig opnieuw.
7. Bewerk het werkstuk door de pomphendel te bedienen. Let op de weergave van de manometer.
8. Breng na het bewerken van het werkstuk de zuiger omhoog door middel van de stuurhendel.
9. Schakel de machine uit en verwijder het werkstuk. Gebruik indien nodig een kraan om het werkstuk te ondersteunen.

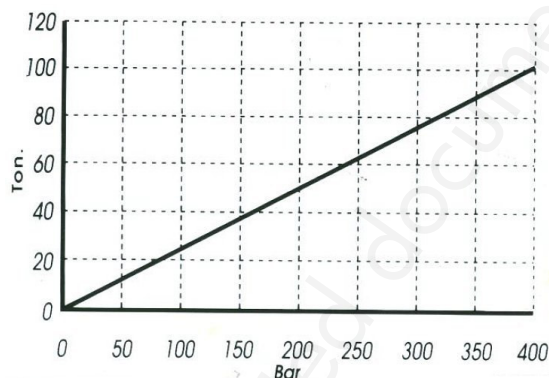


Fig. 13: Drukdiagram voor 100 ton pers

## 8.5 De machine uitschakelen

 **AANDACHT!**  
**Schakel de machine altijd uit en trek de stekker uit het stopcontact voordat u de machine verlaat!**

1. Om de werkplaatspers uit te schakelen, schakelt u de schakelaar van het hydraulische systeem uit en zet u de hoofdschakelaar in de stand "0" (UIT).
2. Haal de stekker uit het stopcontact.

## 9 Reiniging en onderhoud



### Tips en aanbevelingen

Voor een goede werking en een lange levensduur van de machine, reinig en onderhoud deze regelmatig.



### GEVAAR!

#### **Gevaar door onvoldoende kwalificatie van het personeel!**

Onvoldoende gekwalificeerde personen kunnen de risico's bij het uitvoeren van onderhoudswerkzaamheden aan de machine niet inschatten en stellen zichzelf en anderen bloot aan het risico van ernstig letsel.

- Alle onderhoudswerkzaamheden moeten worden uitgevoerd door gekwalificeerde personen.



### GEVAAR!

#### **Levensgevaar door elektrische schok!**

Bij contact met spanningvoerende onderdelen bestaat levensgevaar.

- Haal altijd de stekker uit het stopcontact voor reiniging en onderhoud.
- Aansluitingen en reparaties van de elektrische apparatuur mogen alleen worden uitgevoerd door een gekwalificeerde elektricien.



### BELANGRIJK!

Controleer na reiniging, onderhoud en reparatie of alle panelen en afschermingen correct op de machine zijn geïnstalleerd en of er zich geen gereedschap in de machine of in de werkomgeving bevindt.

Beschadigde veiligheidsvoorzieningen en onderdelen moeten door de klantenservice worden gerepareerd of vervangen.

### 9.1 De machine reinigen en smeren



### AANDACHT!

**Voordat u begint met reinigen en smeren, moet u de machine uitschakelen en de stekker uit het stopcontact halen!**

**Gebruik nooit oplosmiddelen om kunststof onderdelen of gelakte oppervlakken te reinigen. Gevolgschade kan optreden.**



### Draag werkhandschoenen!

- Maak de werkplaatspers regelmatig schoon.
- Alle kunststof onderdelen en gelakte oppervlakken moeten worden gereinigd met een zachte, vochtige doek en een neutraal schoonmaakmiddel. Verwijder overtollig vet of gemorste olie met een droge en pluisvrije doek.
- Behandel kale metalen werkoppervlakken met roestwerende spray.

## 9.2 Visuele inspectie

Intervallen	
Elke dag	Visuele controle op vervuiling: indien nodig reinigen.
Elke week	Visuele controle van de werkplaatspers, in het bijzonder van de perstafel en de steunbouten: vervang eventueel beschadigde onderdelen of laat reparatie uitvoeren.
Elke week	Visuele controle van hydraulische onderdelen op werking en olieverlies (pomp, slangen, cilinder, manometer, enz.), visuele controle van het hydraulische oliepeil: vervang indien nodig beschadigde onderdelen, vul indien nodig hydraulische olie bij. Smeer bewegende delen, zuiger.
Om de 200 bedrijfsuren	Functionele test, inspectie van de gehele werkplaatspers voor de volledigheid of juiste en veilige werking: Zorg zo nodig voor reparatie.
Tweemaal per jaar	Visuele inspectie van hydraulische oliefilter (in de tank): Reinig het indien nodig, vervang het indien versleten of beschadigd.
Elk jaar	Laat de hydraulische leidingen en aansluitingen door een specialist controleren. Bij verhoogde bedrijfstijden, frequente en verhoogde drukpulsen of sterke externe invloeden is de testperiode 6 maanden. Testen van zuigerafdichtingen en stoffilters. Indien nodig beschadigde leidingen en afdichtingen laten vervangen. Hydraulische olie verversen.

## 9.3 Onderhoud en reparatie

Onderhouds- en reparatiewerkzaamheden mogen alleen door gekwalificeerd personeel worden uitgevoerd. Als de hydraulische werkplaatspers niet naar behoren werkt, neem dan contact op met een vakhandelaar of met onze klantenservice. Zie hoofdstuk 1.2 "Klantendienst" op pagina 3.

Alle beschermings- en veiligheidsvoorzieningen moeten onmiddellijk na voltooiing van reparatie- en onderhoudswerkzaamheden opnieuw worden geïnstalleerd. Het wordt aanbevolen om de werkplaatspers minimaal één keer per jaar te laten reinigen en inspecteren door gekwalificeerd personeel. De hydraulische leidingen en aansluitingen moeten jaarlijks door een specialist worden gecontroleerd. Bij verhoogde bedrijfstijden, frequente en verhoogde drukpulsen of sterke externe invloeden is de inspectieperiode 6 maanden. De hydraulische leidingen moeten na 6 jaar gebruik worden vervangen. In geval van verhoogde bedrijfstijden en vereisten, wordt aanbevolen om de leidingen na 2 jaar te laten vervangen.

### Onderhoudswerkzaamheden

Intervallen	Werkzaamheden
Elke week	De machine smeren.
Tweemaal per jaar	Hydraulische oliefilter reinigen, indien nodig vervangen.
Elk jaar	Verversen van de hydraulische olie.
Wanneer nodig	Hydraulische olie bijvullen.
Om de 6 jaar	Laat de hydraulische leidingen vervangen. Om de 2 jaar bij intensief gebruik.

## Aanbevolen bedrijfsmiddelen

Bedrijfsmiddelen	Specificaties	Fabrikant/Type*	Hoeveelheid
Hydraulische olie	ISO VG46, DIN 51 519	SHELL / TELLUS 46	Afhankelijk van model
Smeervet	ZO XM 2	OMV / SIGNUM M 283	Zoals gevraagd

\* Niet-bindend advies

## Olieverversing

De eerste verversing van de hydraulische olie moet na 100 - 150 bedrijfsuren worden uitgevoerd. Ververs vervolgens jaarlijks de hydraulische olie.

Hydraulische olie:

ISO VG 46 - bij bedrijfstemperaturen van 20°C - 40°C.

ISO VG 32 - bij bedrijfstemperaturen onder 20°C.

HD68 - bij bedrijfstemperaturen boven 40°C.

## Olie aftappen:

1. Trek de zuiger terug zodat deze in de ruststand staat.
2. Open de dop (olieaftapplug) op de hydraulische olietank, laat de hydraulische olie in een geschikte tank of container vloeien.
3. Draai de olieaftapplug weer vast.

## Olie bijvullen:

1. Controleer of de zuiger in de ruststand staat.
2. Draai de olieuldop los. Vul verse olie bij door de vulopening. Controleer het peil met de peilstok.
3. Sluit de hydraulische olietank en ontlucht het hydraulische systeem.

## De hydraulische leidingen controleren

De hydraulische leidingen moeten door een vakman op veilige werking worden gecontroleerd.

Controleer:

- Schade zoals scheuren, knikken, sneden, losse verbindingen, schuren, bros worden, enz.
- Vervormingen in de slang in drukloze of onder druk staande toestand.
- Lekkage tussen slang en fitting.

Als er schade wordt geconstateerd, vervang dan onmiddellijk de betreffende slangen.

Alle hydraulische slangen moeten regelmatig worden vervangen.

## 9.4 Storingen, mogelijke oorzaken en oplossingen



### AANDACHT!

Als een van de volgende fouten optreedt, stop dan onmiddellijk met werken met de machine.

Schakel de machine uit en trek de stekker uit het stopcontact voordat u begint met het oplossen van problemen. Alle reparatie- of vervangingswerkzaamheden mogen alleen door gekwalificeerd en geschoold vakpersoneel worden uitgevoerd.

Storingen	Mogelijke oorzaken	Oplossingen
De pomp werkt niet	Verkeerde draairichting van de motor	Corrigeer de draairichting van de motor door twee fasen te verwisselen
	Overdrukventiel open of defect	Controleer de klepveer Neem contact op met de klantendienst
Drukverlies	Lucht in de cilinder of in de leidingen	Breng de zuiger één keer omhoog en omlaag om deze te ontluchten
	Het filter is verstopt	Reinig het filter, vervang het indien nodig
De druk bereikt de maximale waarde niet	Hydraulische oliepeil te laag	Vul hydraulische olie bij
	Te lage oliedichtheid in het oliecircuut	Verzegel of vervang leidingen en aansluitingen
	Overdrukventiel open of defect	Reinig het overdrukventiel en de klepveer, vervang indien nodig
	Pomp defect	Repareer of vervang de pomp
	Defecte cilinderaansluiting	Repareer de aansluiting of vervang de cilinder

## 10 Verwijdering en recyclage van een oud apparaat

Ontdoet U van uw apparaat op een milieuvriendelijke wijze, gooi geen afval in de vrije natuur.

Volg zorgvuldig de in uw gemeente geldende milieuvoorschriften voor het weggooien van verpakkingen en oude apparaten.

### 10.1 Verwijdering

Gebruikte apparaten moeten dadelijk en op een passende wijze verwijderd worden om toekomstig misbruik en gevaar voor het milieu of voor mensen te vermijden.

- Neem alle milieugevaarlijke stoffen van het apparaat af.
- Demonteer het apparaat in handelbare en verwerkbare delen.
- Breng de delen van het apparaat en de milieugevaarlijke stoffen naar het afvalverwerkingsbedrijf.

### 10.2 Verwijdering van smeermiddelen

De voorschriften voor de verwijdering van smeermiddelen zijn verkrijgbaar bij de fabrikant van de smeermiddelen. Vraag hem indien nodig het product-specifieke gegevensblad.



## 11 Onderdelen



### AANWIJZING!

Het gebruik van niet toegestane onderdelen annuleert de garantie.



### GEVAAR!

#### Gevaar voor letsel door het gebruik van ongeschikte onderdelen!

Het gebruik van ongeschikte of defecte onderdelen kan gevaarlijk zijn voor de bediener, en schade aan de machine veroorzaken.

- Gebruik enkel originele onderdelen, of onderdelen die door de fabrikant aangeraden worden.
- In geval van twijfel, neem dan contact op met uw verdeler.

### 11.1 Onderdelen bestellen

De onderdelen kunnen bij de fabrikant of bij uw verdeler worden besteld.

Bij elke bestelling moeten de volgende gegevens worden vermeld:

- Machine type
- Artikelnummer
- Positie van het onderdeel op de tekening
- Bouwjaar
- Aantal stukken
- Gewenste verzending (post, vracht, zee, lucht, expres)
- Verzendadres

Bestellingen van reserveonderdelen zonder de bovenstaande informatie kunnen niet in aanmerking worden genomen. Indien de verzendingsmethode niet is gespecificeerd, zal de verzending gebeuren naar keuze van de leverancier. Informatie over het machine type, het artikelnummer en het bouwjaar vindt u op het typeplaatje dat op de machine is bevestigd.

#### Voorbeeld:

U moet een hydraulische oliefilter bestellen voor de atelierpers WPP 60 HBK. Dit wordt op de onderdelentekening 2, positie 12 afgebeeld.

- Machine type: **Atelierpers (werkplaatspers) WPP 60 HBK**
- Artikelnummer: **4013060**
- Onderdelentekening: **2**
- Positie van het onderdeel: **12**

#### Artikelnummer van uw atelierpers:

WPP 60 HBK	4013060
WPP 100 HBK	4013100
WPP 100 HBK D 1500	4013101
WPP 160 HBK	4013160
WPP 160 HBK D 1500	4013161
WPP 200 HBK	4013200

## 11.2 Onderdelentekeningen

De volgende tekeningen dienen voor het identificeren van het te bestellen onderdeel. Voeg eventueel een kopie van de tekening met uw bestelling toe, door het nodige onderdeel om te cirkelen.

### Onderdelentekening 1 - WPP 60 HBK - Chassis

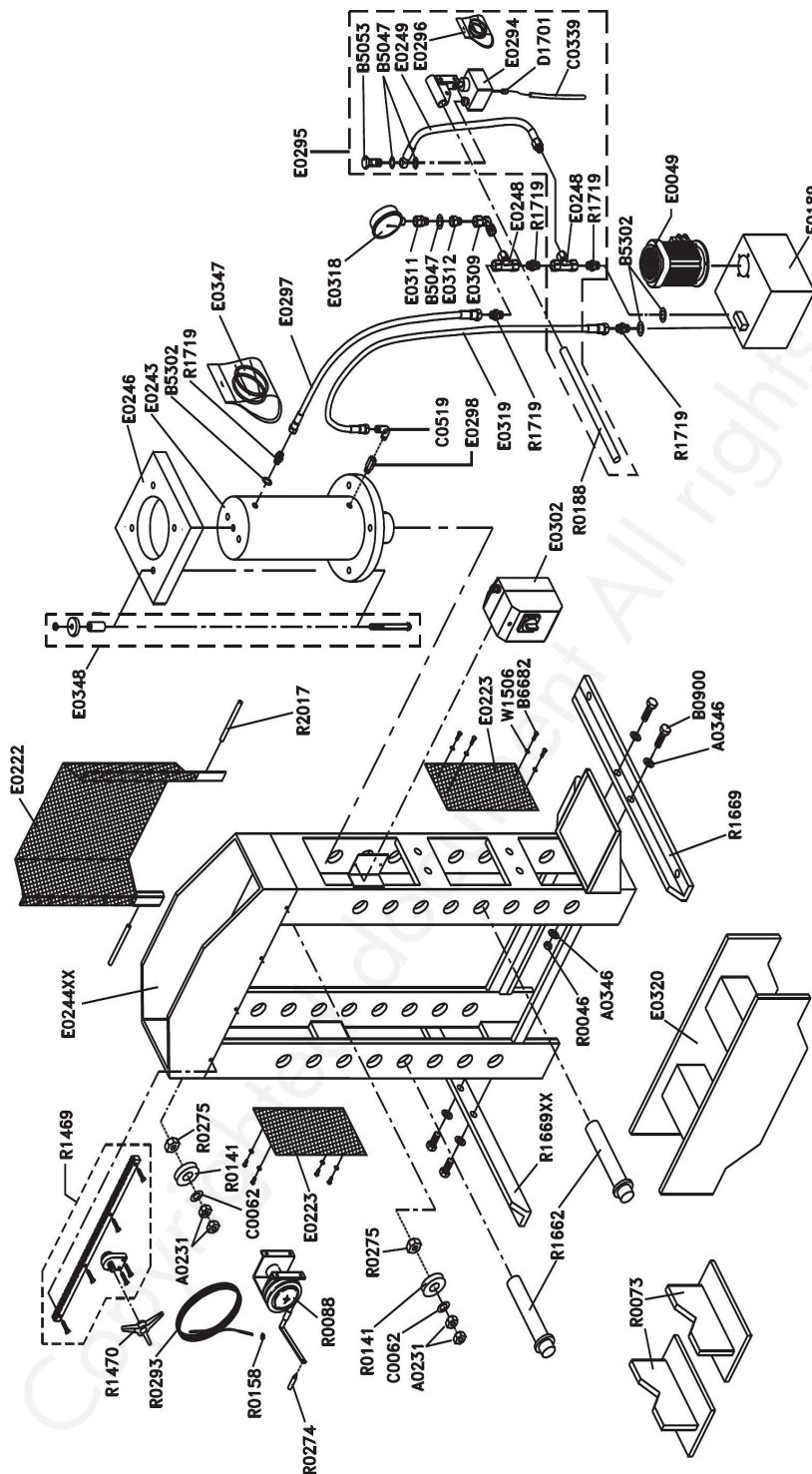
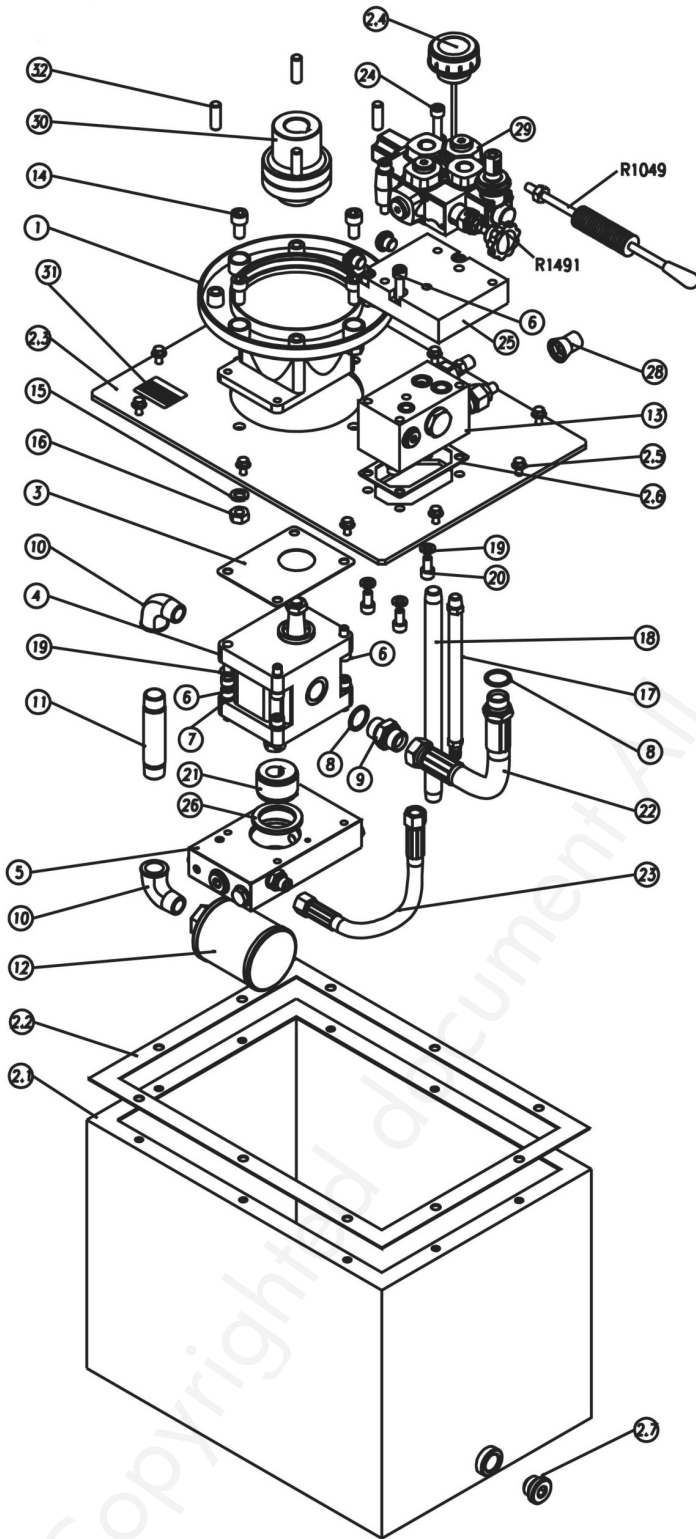


Fig. 14: Onderdelentekening 1 - WPP 60 HBK - Chassis

Onderdelentekening 2 - WPP 60 HBK - Hydraulica



Pos.	Code
1	R1115
2	E0473
2.1	R2280
2.2	R1072
2.3	R2281
2.4	R1069
2.5	R2282
2.6	R1073
2.7	R2283
3	R1074
4	E0201
5	R1078
6	C0185
7	R1062
8	R1063
9	E0474
10	B7697
11	E0475
12	E0476
13	R1055
14	B0794
15	R1061
16	B5594
17	R1083
18	R1082
19	B5428
20	R1058
21	R1080
22	R2284
23	R1076
24	B6997
25	R1056
26	R2285
27	R2287
28	nd
29	R1081
30	R1963
31	nd
32	R2288
	R1049
	R1491

50ton E0189

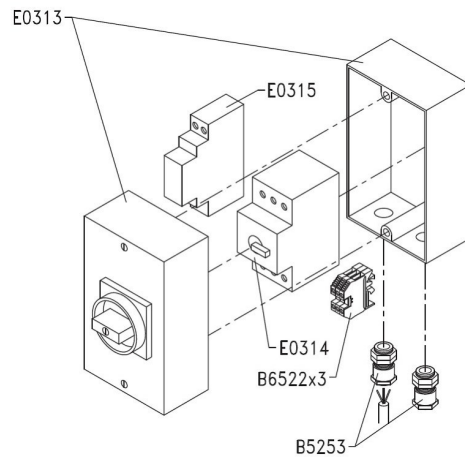


Fig. 15: Onderdelentekening 2 - WPP 60 HBK - Hydraulica

**Onderdelentekening 3 - WPP 100 HBK (boven) - WPP 100 HBK D 1500 (beneden) - Chassis**

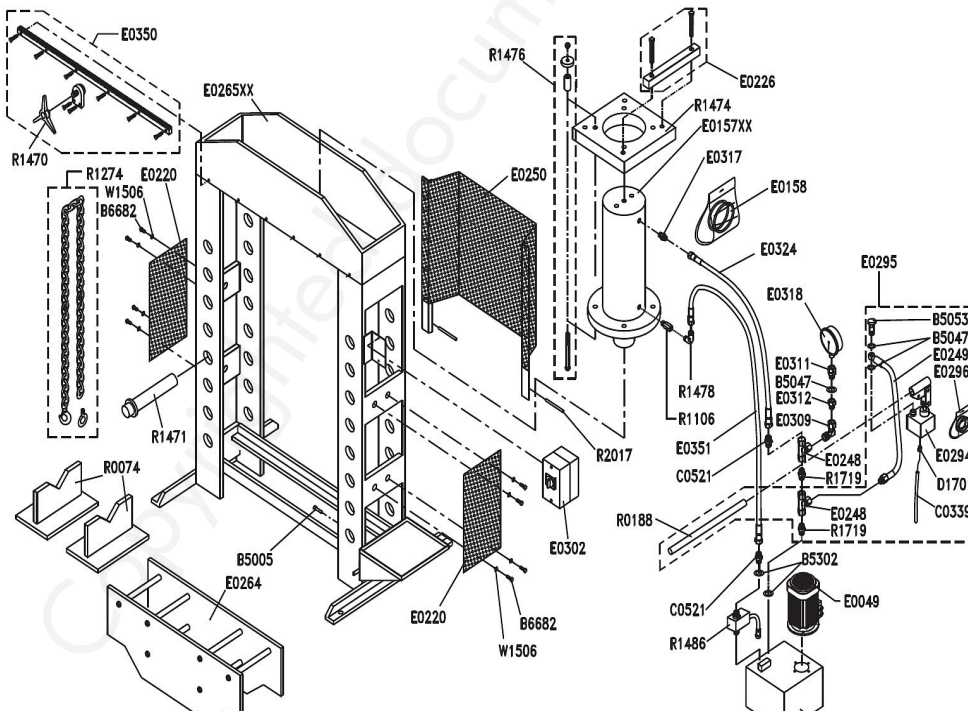
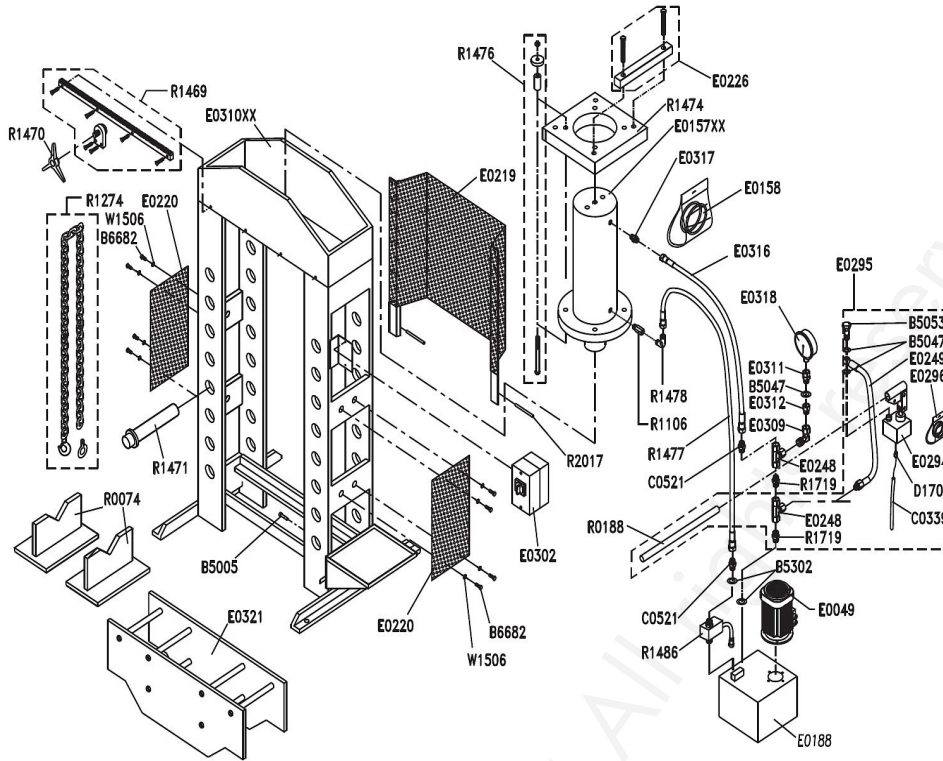
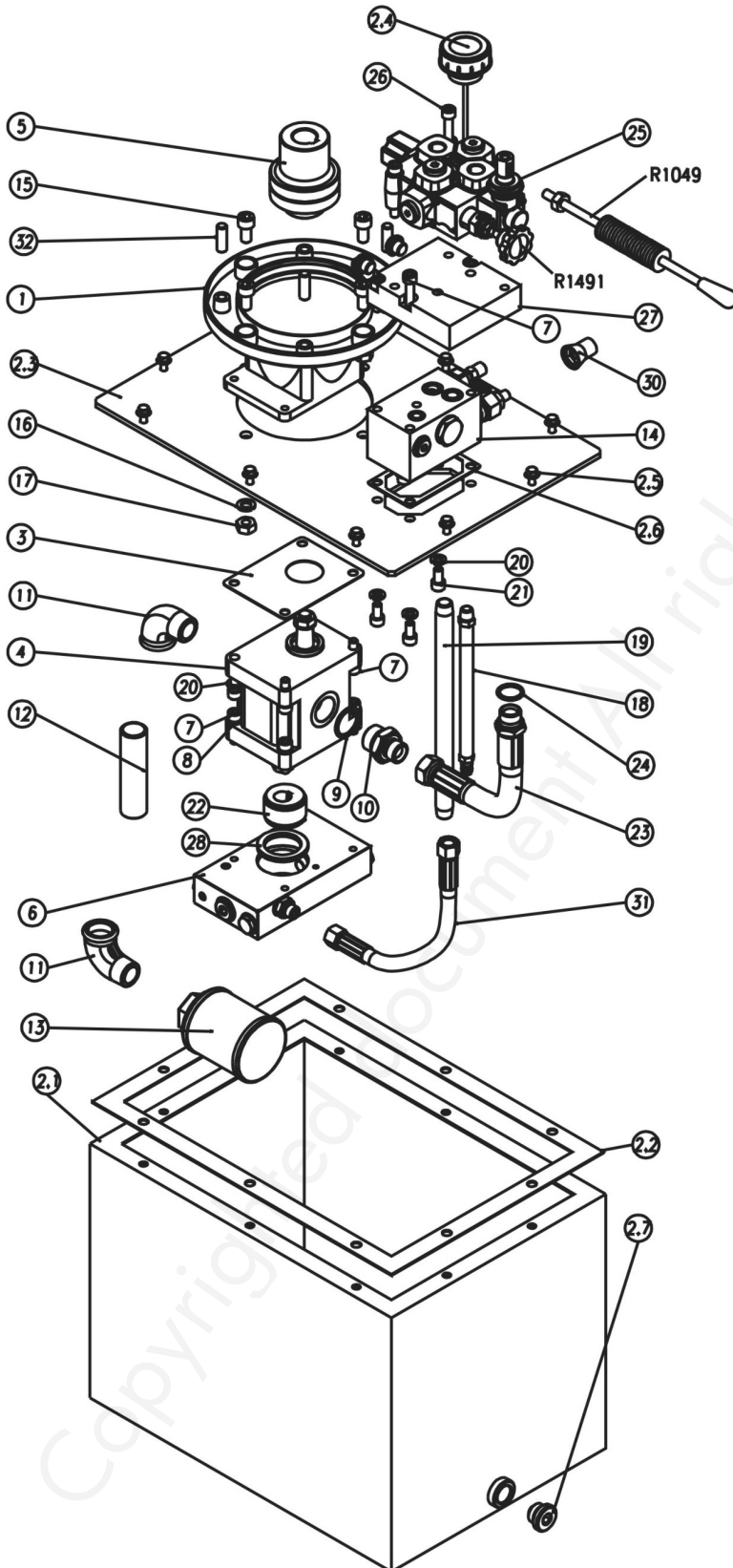


Fig. 16: Onderdelentekening 3 - WPP 100 HBK (boven) - WPP 100 HBK D 1500 (beneden) - Chassis

Onderdelentekening 4 - WPP 100 HBK - WPP 100 HBK D 1500 - Hydraulica



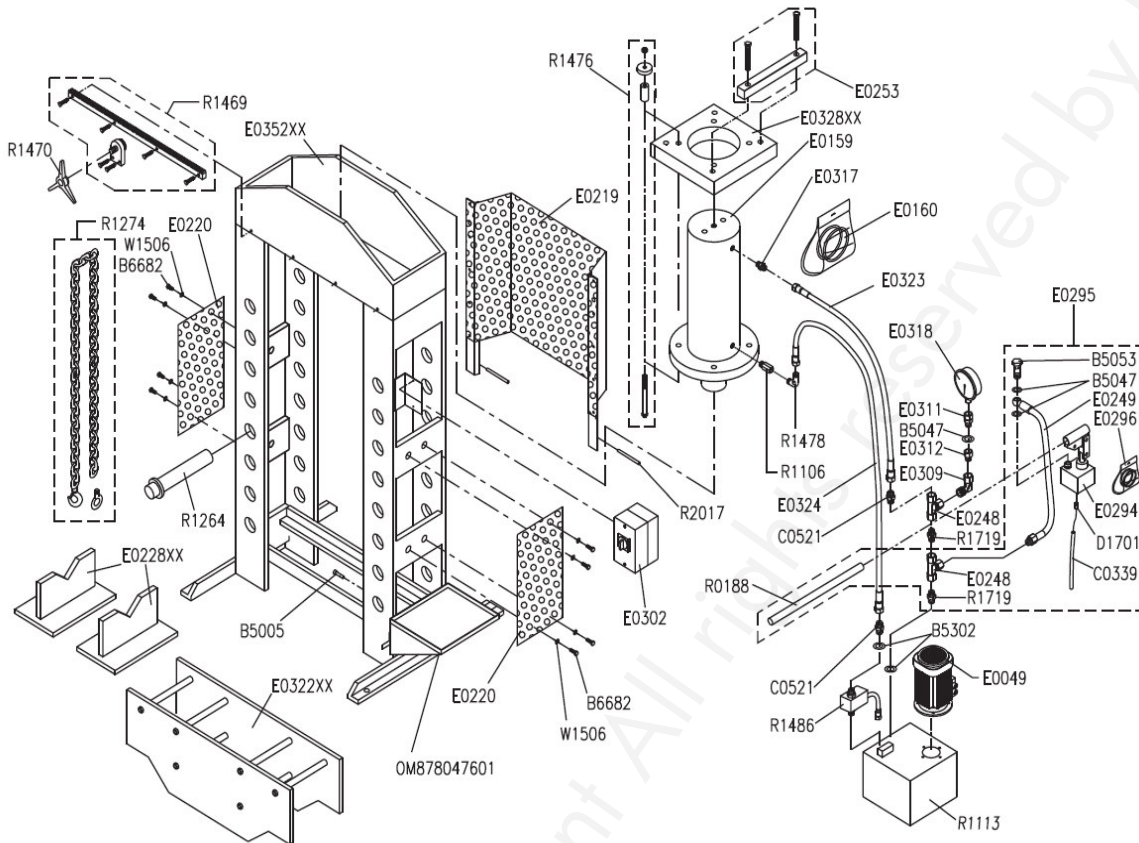
Pos.	Code
1	R1115
2	E0473
2,1	R2280
2,2	R1072
2,3	R2281
2,4	R1069
2,5	R2282
2,6	R1073
2,7	R2283
3	R1074
4	R1067
5	R1963
6	R1079
7	C0185
8	R1062
9	R1064
10	R1065
11	R1066
12	R1060
13	R1050
14	R1055
15	B0794
16	R1061
17	B5594
18	R1083
19	R1082
20	B5428
21	R1058
22	R1080
23	R2284
24	R1063
25	R1081
26	B6997
27	R1056
28	R2285
29	R2287
30	nd
31	R1076
32	R2288
33	nd
	R1049
	R1491

100ton E0188

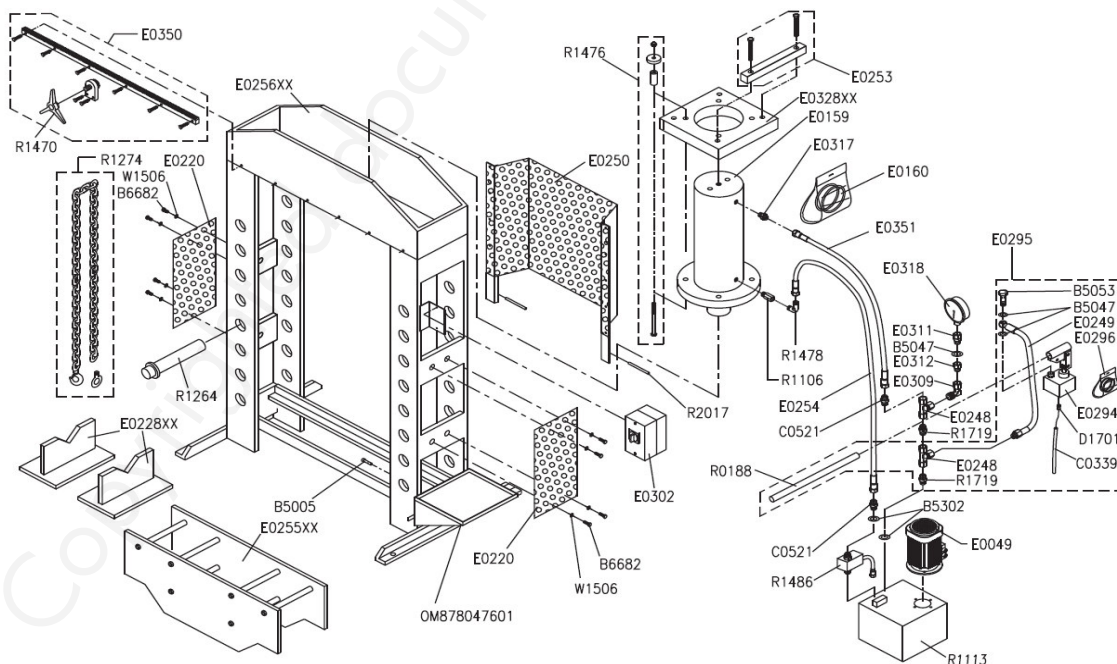
04-12-2018

Fig. 17: Onderdelentekening 4 - WPP 100 HBK - WPP 100 HBK D 1500 - Hydraulica

Onderdelentekening 5 - WPP 160 HBK (boven) - WPP 160 HBK D 1500 (beneden) - Chassis



04/12/2018\_R2



04/12/2018\_R2

Fig. 18: Onderdelentekening 5 - WPP 160 HBK (boven) - WPP 160 HBK D 1500 (beneden) - Chassis

Onderdelentekening 6 - WPP 160 HBK - WPP 160 HBK D 1500 - Hydraulica

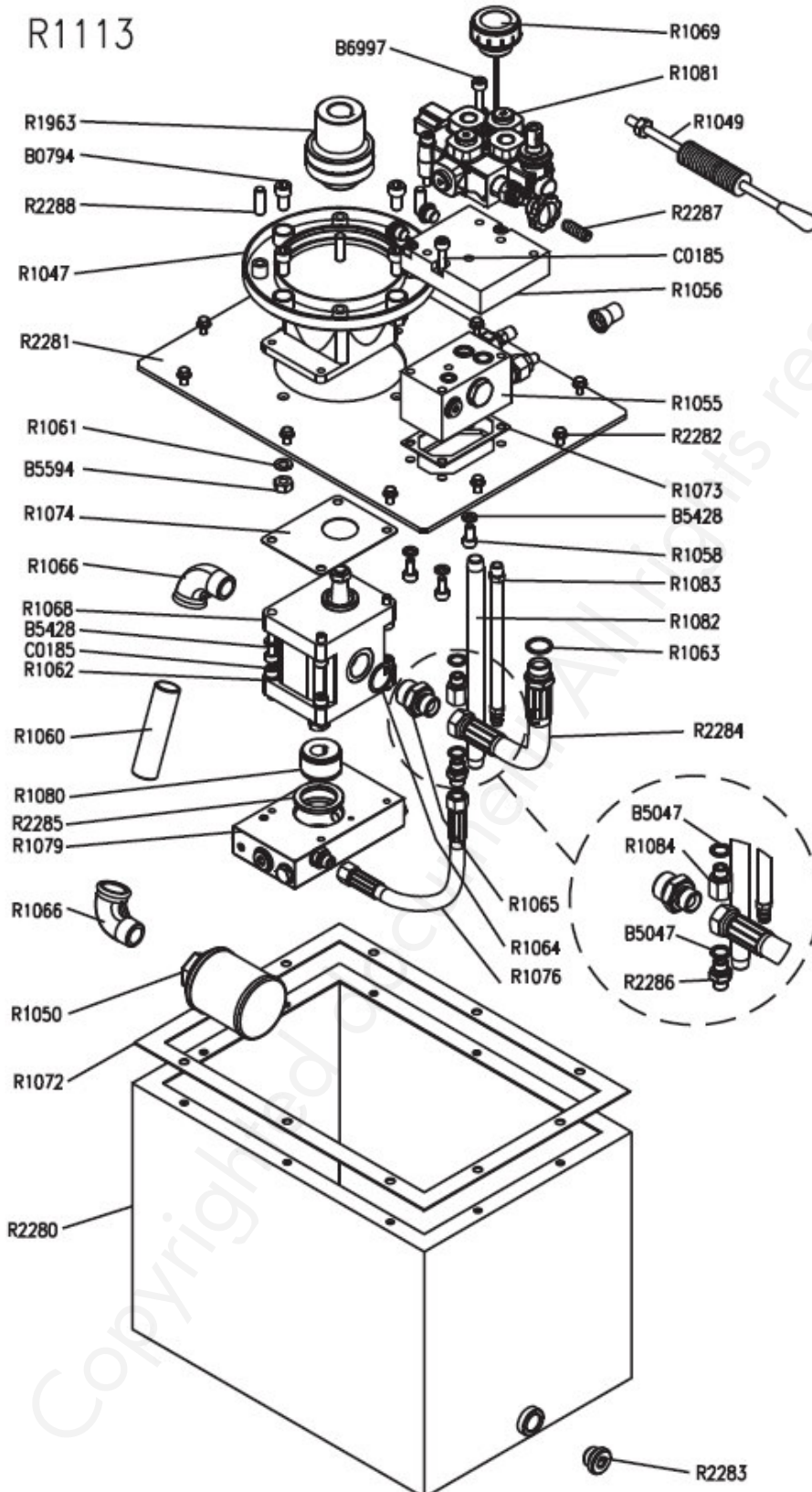


Fig. 19: Onderdelentekening 6 - WPP 160 HBK - WPP 160 HBK D 1500 - Hydraulica

Onderdelentekening 7 - WPP 200 HBK - Chassis

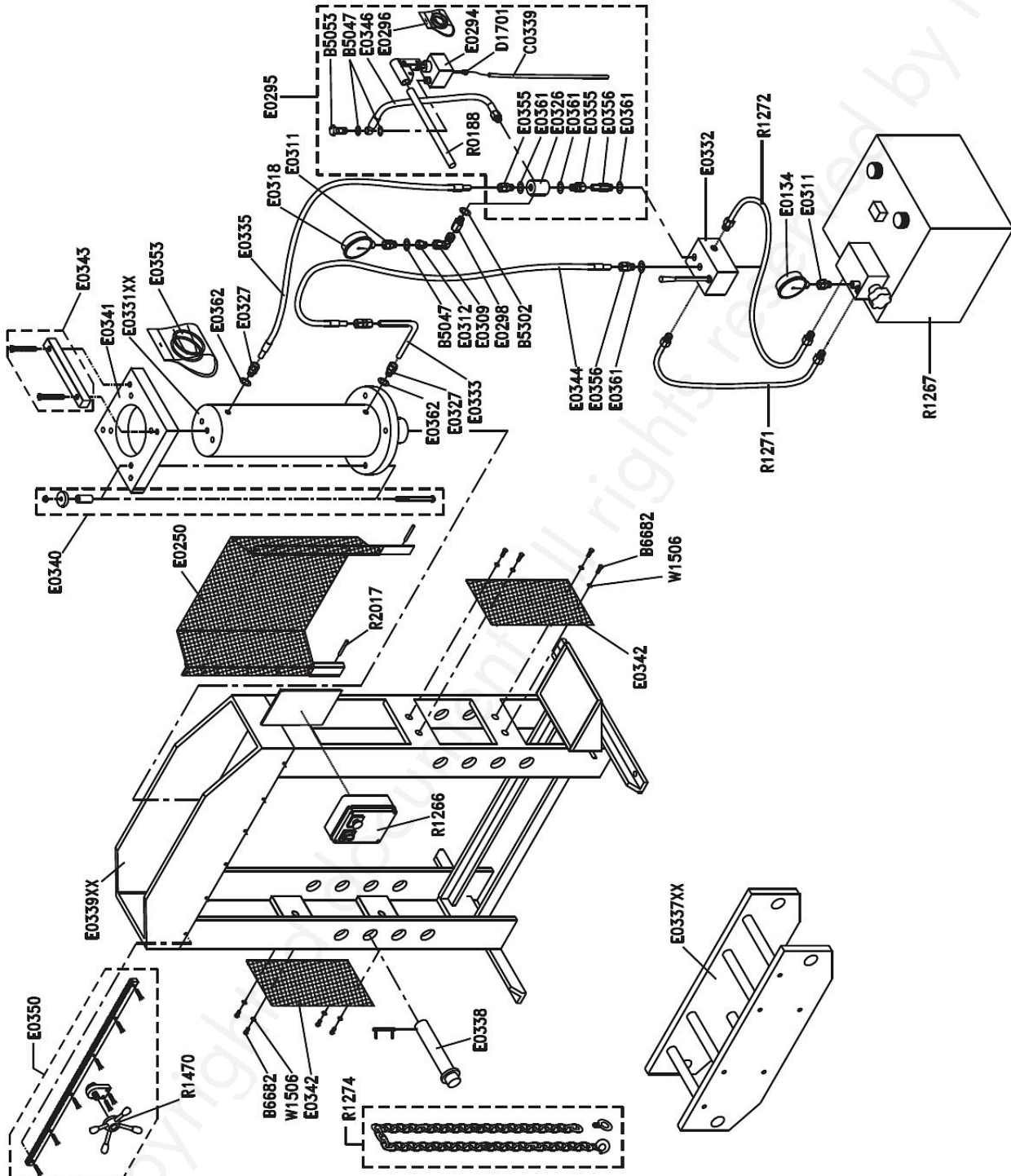


Fig. 20: Onderdelentekening 7 - WPP 200 HBK - Chassis



**Onderdelentekening 8 - WPP 200 HBK - Hydraulica**

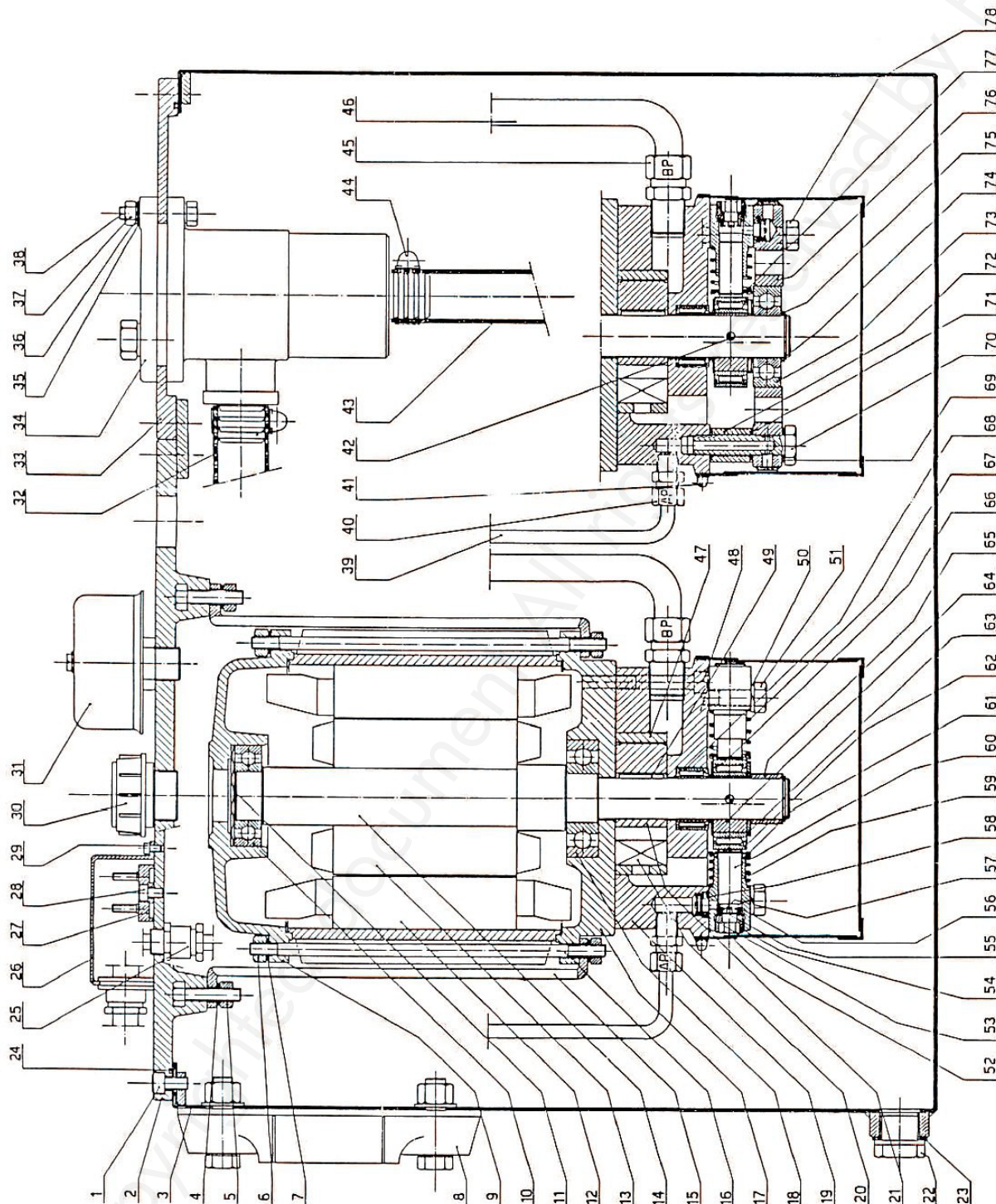


Fig. 21: Onderdelentekening 8 - WPP 200 HBK - Hydraulica

Onderdelentekening 9 - WPP 200 HBK - Hydraulica

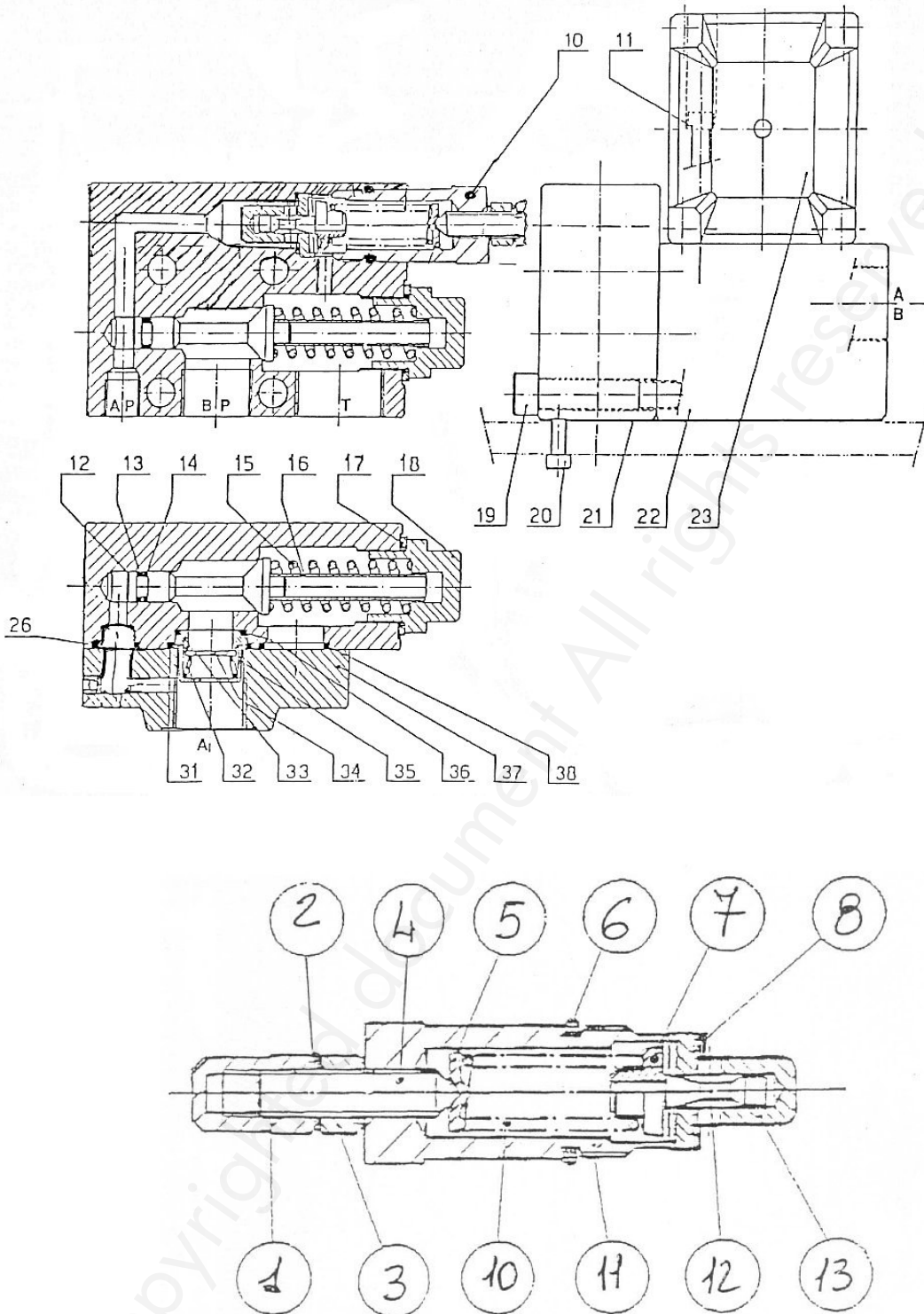


Fig. 22: Onderdelentekening 9 - WPP 200 HBK - Hydraulica

## 12 Schakelschema's

### 12.1 Schakelschema WPP 60 HBK - WPP 100 HBK - WPP 100 HBK D 1500 - WPP 160 HBK - WPP 160 HBK D 1500

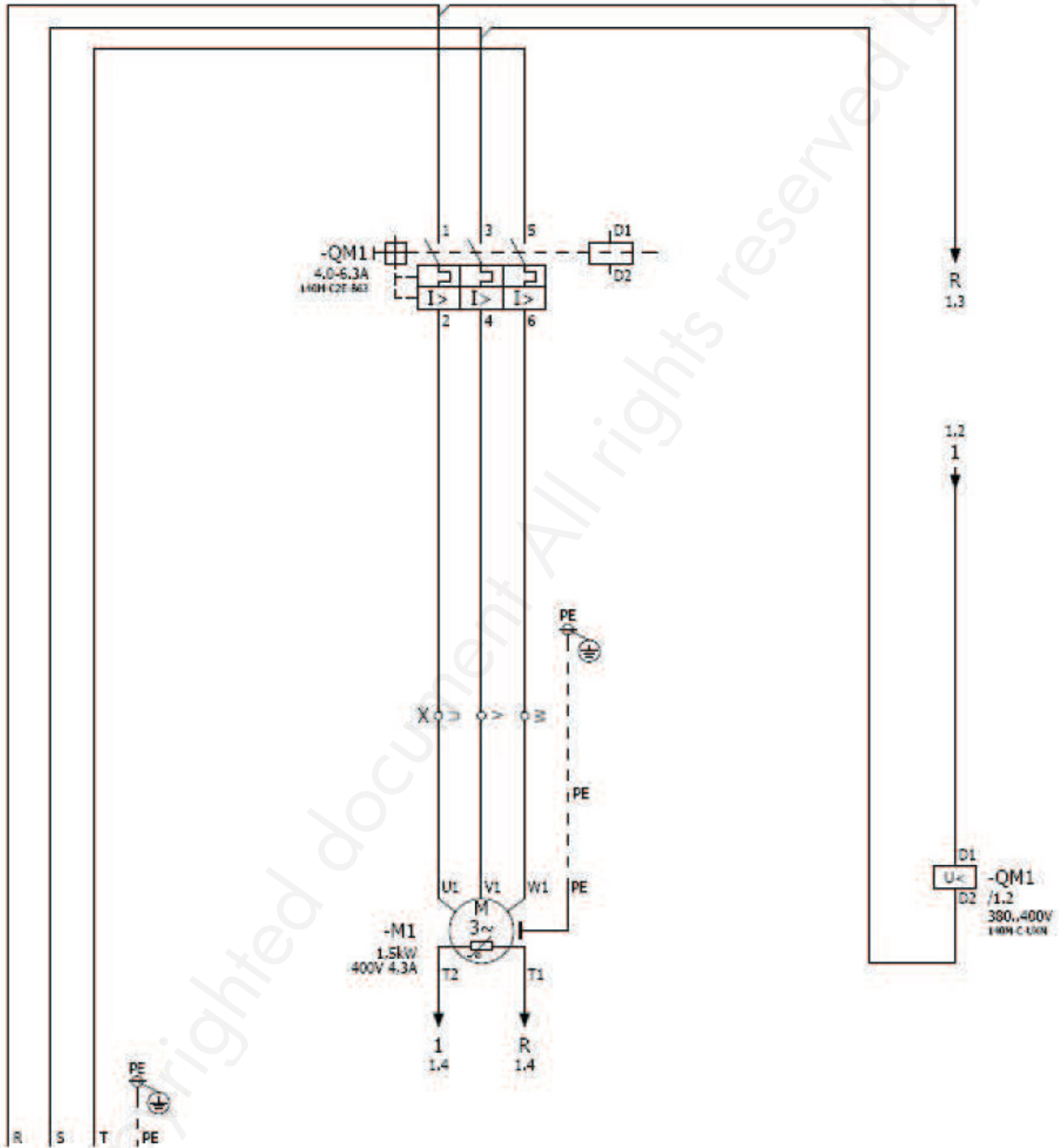


Fig. 23: Schakelschema

## 12.2 Schakelschema WPP 200 HBK

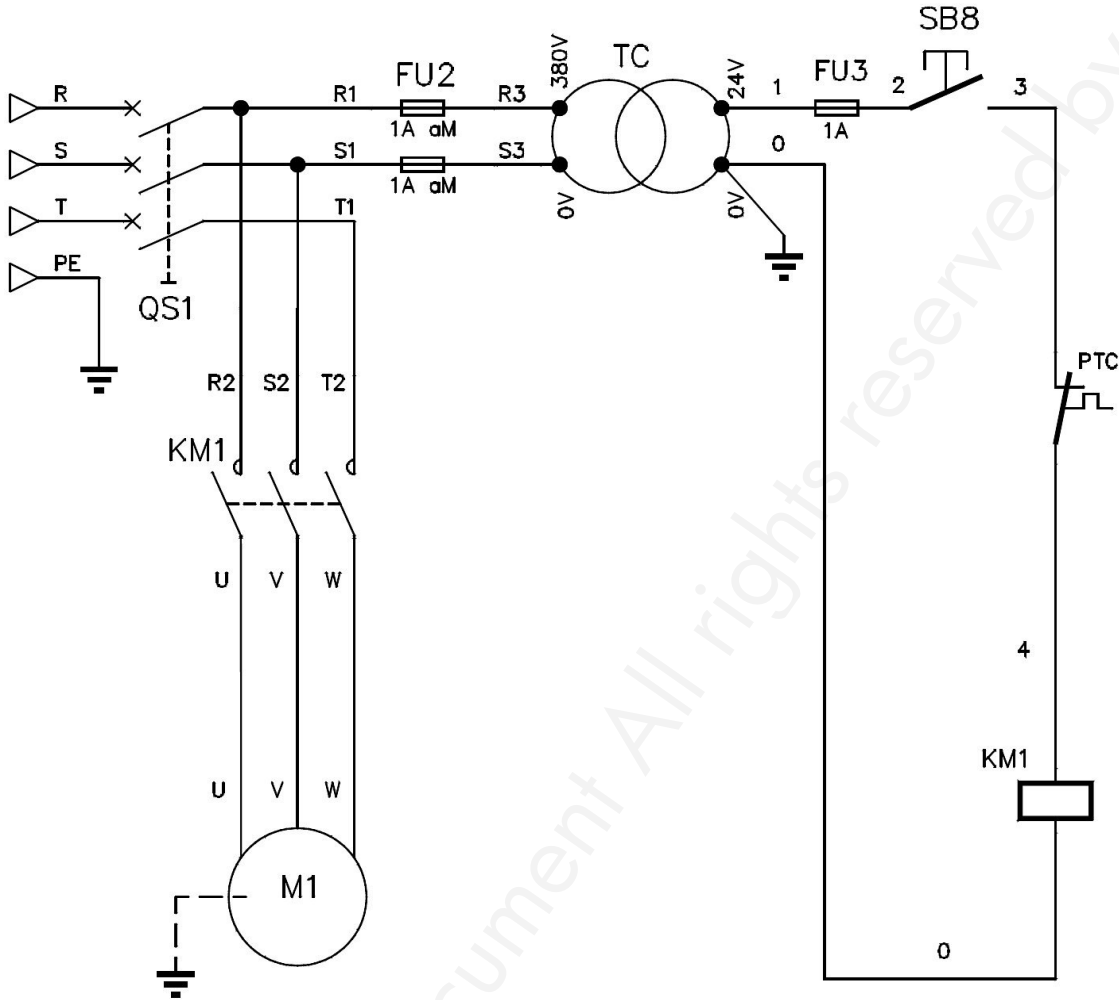


Fig. 24: Schakelschema

### 12.3 Hydraulisch schema

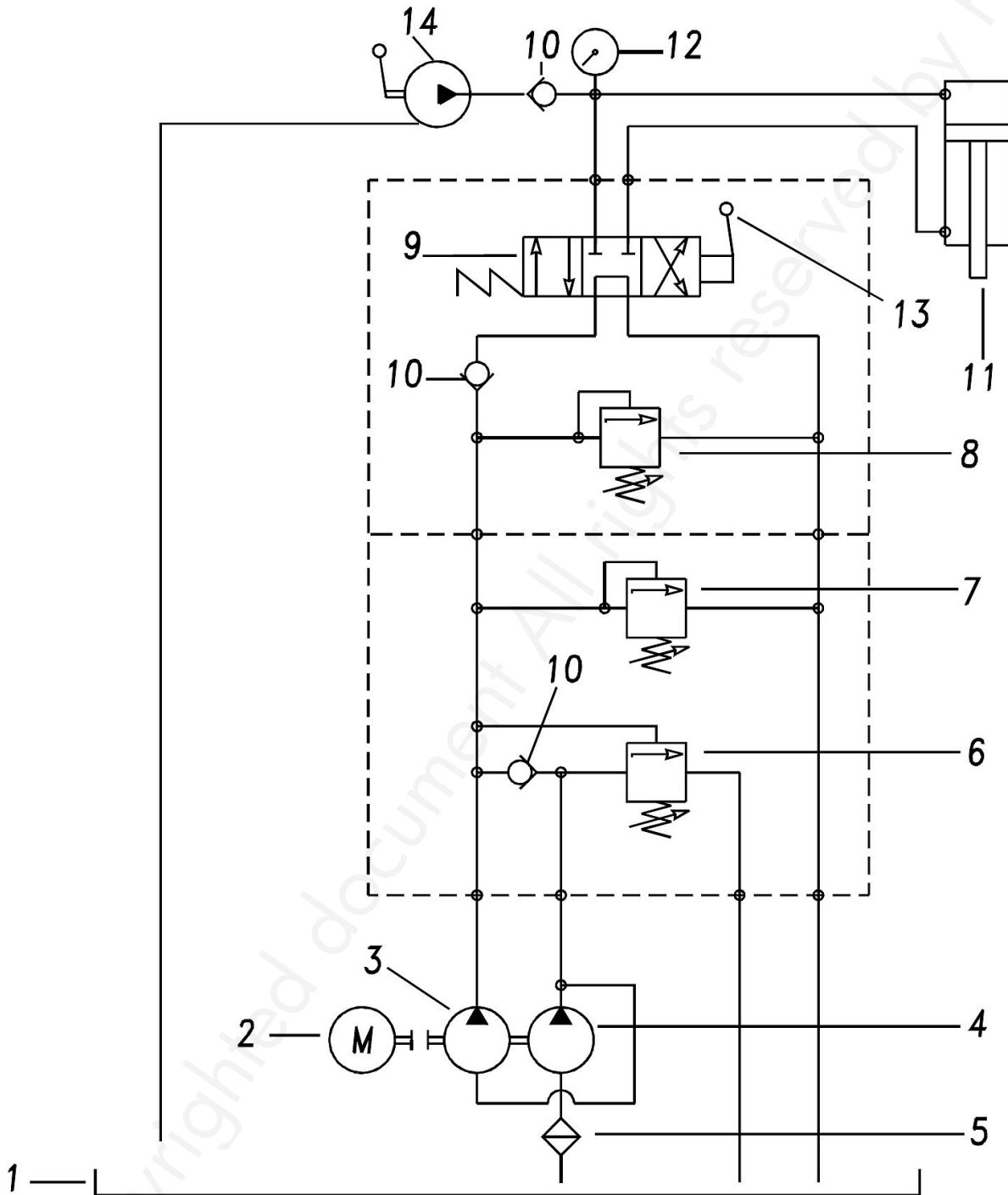


Fig. 25: Hydraulisch schema

### 13 EG-conformiteitsverklaring

Naar Machine Richtlijn 2006/42/EG Bijlage II 1.A

**De fabrikant/verdelers:** Stürmer Maschinen GmbH  
Dr Robert Pflieger Strasse, 26  
D 96103 Hallstadt

Verklaart hierbij dat het volgende product:

**Productgroep:** Metalkraft - Metaalbewerkingsmachines

**Machine type:** Hydraulische atelierpers

**Omschrijving en artikelnummer:**

WPP 60 HBK	4013060
WPP 100 HBK	4013100
WPP 100 HBK D 1500	4013101
WPP 160 HBK	4013160
WPP 160 HBK D 1500	4013161
WPP 200 HBK	4013200

**Serienummer\*:** \_\_\_\_\_

**Bouwjaar\*:** 20\_\_\_\_\_

\* Raadpleeg het typeplaatje van uw machine om deze velden in te vullen

Voldoet aan alle geldende voorschriften van bovengenoemde richtlijn, alsook aan deze van de onderstaande richtlijnen, met inbegrip van de wijzigingen die van kracht zijn op het ogenblik van de verklaring.

**Geldende richtlijnen:**  
2014/30/EU - Elektromagnetische compatibiliteit

**De volgende geharmoniseerde normen werden toegepast:**

EN ISO 12100:2011-03 - Machineveiligheid - Risicobeoordeling en risicovermindering.

EN 60204-1:2019-06 - Machineveiligheid – Elektrische uitrusting van machines, Deel 1 : Algemene verzoeken

Verantwoordelijke voor de documentatie:  
Kilian Stürmer - Dr.-Robert-Pflieger-Str. 26 D - 96103 Hallstadt

Hallstadt, 21/07/2021



Kilian Stürmer, directeur

