



HANDLEIDING

O254 (724564310)

Hydraulische garagekrik

Gelieve te lezen en voor later gebruik bewaren

Inhoud

1 Inleiding	4
1.1 Belangrijke informatie	4
1.2 Omschrijving van het product	5
1.3 Typeplaatje	5
2 Specifiek gebruik	6
2.1 Beoogd gebruik	6
2.2 Oneigenlijk gebruik	6
3 Algemene veiligheidsvoorschriften	7
3.1 Kleding en individuele beschermingsmiddelen	9
3.2 Geluidsniveau	9
4 Technische gegevens en veiligheidsvoorzieningen	9
5 Transport	10
6 De krik uitpakken	10
6.1 Positie van de stickers	11
7 Inbedrijfname	12
8 Bediening	12
8.1 Een voertuig optillen	12
8.2 Een voertuig laten zakken	13
9 Routine onderhoud	13
10 Storingen oplossen	14
11 Verwijdering	15
12 De krik opnieuw in dienst stellen	15
13 Accessoires op aanvraag	15
14 Fabriekstest	15
15 Hydraulisch schema	16
16 Onderdelen	16
17 Opengewerkte tekening en onderdelenlijst	17



EG-conformiteitsverklaring, die met elke machine wordt meegeleverd



DICHIARAZIONE CE DI CONFORMITÀ ai sensi dell'Art. 12, paragrafo 2. della Direttiva 2006/42/CE
 EC DECLARATION OF CONFORMITY in accordance with Art. 12, paragraph 2., Directive 2006/42/EC
 EG-KONFORMITÄTSEKTLÄRUNG gemäß des Art. 12, Paragraph 2. der Richtlinie 2006/42/EG
 DÉCLARATION CE DE CONFORMITÉ conformément à la Directive 2006/42/CE, Art. 12, paragraphe 2.
 DECLARACIÓN CE DE CONFORMIDAD con arreglo al Art. 12, parágrafo 2. de la Directiva 2006/42/CE

Noi/We/Wir/Nous/Nosotros:
OMCN S.p.A. via Divisione Tridentina 23, 24020 Villa di Serio (Bergamo), ITALIA

dichiaro sotto la nostra esclusiva responsabilità che il prodotto
 declare, with sole responsibility on our part, that the product
 erklären unter unserer alleinigen Verantwortung, daß das Produkt
 déclarons, sous notre entière responsabilité, que le produit
 declaramos bajo nuestra exclusiva responsabilidad que el producto

Apparecchio di sollevamento idraulico
 Hydraulic lifting equipment
 Hydraulische hubgeräte
 Équipement hydraulique de levage
 Equipo hidráulico de elevación

Art.

N. Lotto
 Lot code
 Partienummer
 Lot N
 Numero de lote

al quale questa dichiarazione si riferisce è conforme alle seguenti disposizioni legislative:
 to which this declaration refers conforms to the following legislative dispositions:
 auf die sich diese Erklärung bezieht entspricht den folgenden rechtlichen Vorschriften:
 auquel cette déclaration se réfère est conforme aux dispositions législatives:
 al que se refiere esta declaración es conforme a las siguientes disposiciones legislativas:

FAC-SIMILE

Il presente apparecchio è stato fabbricato in conformità a quanto previsto dall'Allegato VIII, paragrafo 3., della Direttiva 2006/42/CE.
 The equipment was built according to Annex VIII, paragraph 3., Directive 2006/42/EC.
 Die Werkstattausrüstung war gemäß der Anlage VIII, Paragraph 3 der Richtlinie 2006/42/EG hergestellt
 L'équipement a été fabriqué suivant ce qui est prévu par l'Annexe VIII, paragraphe 3., Directive 2006/42/CE
 El aparatos se ha construido según lo previsto por lo anexo VIII, parágrafo 3. de la Directiva 2006/42/CE

Nome ed indirizzo della persona autorizzata alla costituzione del fascicolo tecnico:
 Name and address of the person authorized to compile the technical file:
 Name und Anschrift der Person, die bevollmächtigt ist, die technischen Unterlagen zusammenzustellen:
 Nom et adresse de la personne autorisée à constituer le dossier technique :
 Nombre y dirección de la persona facultada para elaborar el expediente técnico:
PAOLO CORTINOVIS, via Divisione Tridentina 23, 24020 Villa di Serio (Bergamo), ITALIA

Luogo e data:
 Place and date:
 Ort und Datum:
 Lieu et date:
 Lugar y fecha:

Villa di Serio (BG),

OMCN
 S.p.A.
Paolo Cortinovis
AMMINISTRATORE
 MANAGER
 ADMINISTRATOR
 ADMINISTRATEUR
 GERENTE

FAC-SIMILE DELL'ORIGINALE ALLEGATO ALLA MACCHINA
FAC-SIMILE OF THE ORIGINAL ATTACHED TO THE MACHINE
FAC-SIMILE DE L'ORIGINAL LIVRÉ AVEC LA MACHINE
FAC-SIMILE DES ORIGINALS AN DAS GERÄT ANGESCHLOSSEN IST

1 Inleiding

1.1 Belangrijke informatie



WAARSCHUWING!

- Deze instructies voor gebruik en onderhoud en de onderdelenlijst zijn een integraal onderdeel van de machine. Bewaar ze op een veilige plaats voor toekomstige raadpleging gedurende de hele levensduur van de machine. Als ze verloren of beschadigd zijn, neem dan contact op met OMCN S.p.A. om een kopie te krijgen.
- Als de machine van eigenaar verandert, moet deze handleiding worden doorgegeven aan de nieuwe eigenaar.
- Deze handleiding moet gedurende de hele levensduur van de machine worden bewaard, mag niet worden gewijzigd en moet op een koele, droge plaats worden bewaard.
- Neem contact op met OMCN S.p.A. als u vragen heeft over het gebruik en het onderhoud van uw machine.
- Als de instructies van deze handleiding niet worden opgevolgd, vervallen de garantievoorwaarden en wordt de fabrikant ontslagen van elke aansprakelijkheid voor schade bij gebruik van de machine.
- Voordat u de machine gebruikt, moet u alle instructies van deze handleiding lezen, omdat deze belangrijke veiligheidsinformatie bevat over het gebruik, het onderhoud, de montage en de afstelling van de machine.
- Naast de instructies van deze handleiding, moet u zich houden aan alle veiligheidsvoorschriften die van kracht zijn in het land waar de machine wordt gebruikt.
- De installatie, de inbedrijfname, het onderhoud en de periodieke inspecties van de machine moeten worden uitgevoerd door geautoriseerd en gekwalificeerd personeel.
- Deze handleiding voor gebruik en onderhoud en de onderdelenlijst moet in de nabijheid van de machine worden bewaard, zodat het personeel deze op elk ogenblik kan raadplegen.
- OMCN S.p.A. wijst alle verantwoordelijkheid af voor letsel of schade aan personen, dieren of eigendommen veroorzaakt door het niet opvolgen van de instructies in deze handleiding.

Wees bijzonder voorzichtig bij het raadplegen van deze handleiding wanneer u de volgende symbolen tegenkomt. Ze geven de aanwezigheid van gevaarlijke omstandigheden of situaties aan:



GEVAAR!

Het niet naleven van deze waarschuwing kan leiden tot ernstige gezondheidsrisico's, de dood of blijvend letsel op de middellange en lange termijn.



WAARSCHUWING!

Het niet naleven van deze waarschuwing kan leiden tot ernstige gezondheidsrisico's, de dood of blijvend letsel op de middellange en lange termijn.



AANDACHT!

Het niet naleven van deze waarschuwing kan leiden tot materiële of lichamelijke schade.



WAARSCHUWING!

De instructies van deze handleiding moeten worden gelezen en begrepen voor elk werk op de machine.

Terminologie en definities (Bijlage I, Richtlijn 2006/42/EG)

Gevaar: Mogelijk bron van letsel of gevaar voor de gezondheid.

Gevarezone: Elk gebied in en/of rond de machine waar de aanwezigheid van een persoon de veiligheid en/of gezondheid in gevaar kan brengen.

Persoon in gevaar: Elke persoon die geheel of gedeeltelijk in een gevarezone bevindt.

Bediener/Gebruiker: De persoon (personen) die verantwoordelijk is (zijn) voor de inbedrijfname, de afstellingen, het onderhoud, de reiniging, de reparaties en het transport van de machine.

Toepasselijk gebruik: Gebruik van de machine volgens de aanwijzingen van de handleiding.

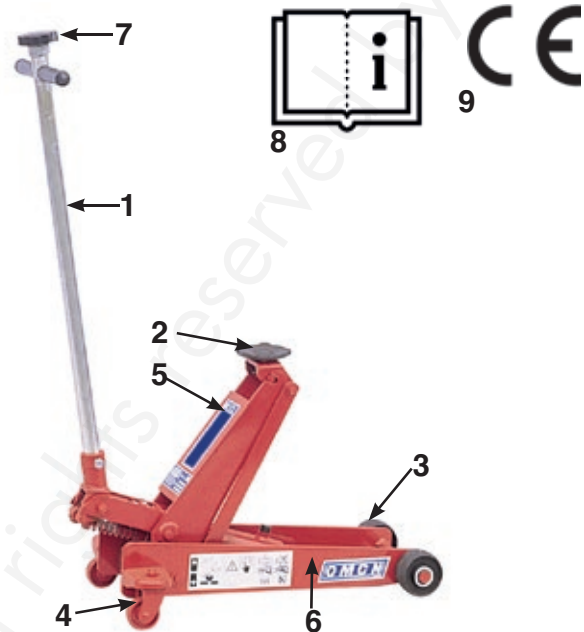
Gespecialiseerde technicus: Persoon die door de fabrikant wordt aangewezen om speciale werkzaamheden uit te voeren, waarvoor een speciale opleiding en vaardigheid op het gebied van mechanica en oliehydraulica vereist is. De gespecialiseerde technicus kent alle mogelijke gevaren op de machine en de te volgen procedures om letsel aan zichzelf en anderen tijdens onderhoudswerkzaamheden te voorkomen.

Exploitant: Iedereen die de machine koopt of gebruikt (bijvoorbeeld voor huur, leasing of uitlenen) volgens de instructies van de fabrikant.

1.2 Omschrijving van het product

O254 is een manueel hydraulisch toestel ontworpen en gemaakt voor gebruik als aangegeven in paragraaf 2. Het toestel bestaat uit een frame op wielen en een arm met een plaat. De arm gaat omhoog en omlaag door middel van een hydraulische cilinder die wordt bediend door een handpomp.

1. Bedieningshendel
2. Plaat
3. Wielen
4. Zwenkwielen
5. Arm
6. Frame
7. Neerlaatapparaat
8. Handleiding
9. EG verklaring

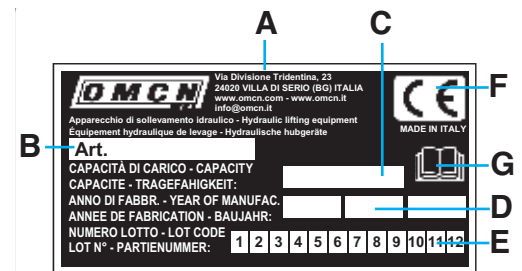


Figuur 1

1.3 Typeplaatje

Elk apparaat heeft een typeplaatje van de fabrikant (Figuur 2) dat op de machine is aangebracht volgens de aanwijzingen in 6.1. Op het typeplaatje van de fabrikant staan de volgende gegevens vermeld:

- A. Algemene informatie, adres van de fabrikant
- B. Model
- C. Hefcapaciteit
- D. Bouwjaar
- E. Serienummer
- F. EG markering
- G. Lees de handleiding voor gebruik, onderhoud en onderdelen aandachtig voordat u het apparaat gebruikt.



Figuur 2



AANDACHT!

Het is strikt verboden het identificatieplaatje van de machine te manipuleren of te verwijderen. Houd het plaatje altijd schoon, zodat de vermelde gegevens altijd leesbaar zijn.

2 Specifiek gebruik

Het gebruik volgens de voorschriften vermeldt de toegelaten toepassingen waarvoor de fabrikant de machine heeft ontworpen en gebouwd.

Alleen de strikte naleving van het toegelaten gebruik garandeert een veilig gebruik van het apparaat voor de bediener en het blootgestelde personeel.

Daarom heeft de fabrikant op grond van zijn ervaring met het gebruik van de machine, het redelijkerwijs te voorziene oneigenlijke gebruik vastgesteld.

Daarom worden in de volgende paragrafen naast het voorziene gebruik enkele, maar niet alle, redelijkerwijs voorzienbare vormen van oneigenlijk gebruik opgesomd.

2.1 Beoogd gebruik

Deze krik is ontwikkeld en gebouwd om voertuigen met ten minste vier wielen en slechts gedeeltelijk op te tillen. Men moet vanaf de grond optillen en ten minste twee wielen moeten op de grond blijven (voor- of achterwielen). De lading mag niet meer wegen dan de opgegeven capaciteit van de krik zoals aangegeven op het typeplaatje van de fabrikant (Fig. 2). Til niet hoger dan wat de krik kan doen. Volg de instructies van de fabrikant.

Laadcapaciteit: 3000 kg

**GEVAAR!**

Verplaats de krik niet wanneer geladen.

**WAARSCHUWING!**

Elk gebruik dat niet uitdrukkelijk in deze handleiding wordt vermeld wordt beschouwd als oneigenlijk en is dus verboden: de fabrikant kan niet aansprakelijk worden gesteld voor direct of indirecte schade of letsel aan personen, dieren of zaken veroorzaakt door onjuist gebruik van de krik.

2.2 Oneigenlijk gebruik

- Het is verboden de krik te gebruiken om een last te dragen.
- Het is verboden de krik te verplaatsen wanneer deze geladen is.
- Het is verboden de krik te verplaatsen wanneer de arm niet ingeklapt is (volledig naar bedenen).
- Het is verboden voertuigen op te tillen die zwaarder zijn dan de capaciteit van de krik.
- Het is verboden personen of dieren op te tillen.
- Het is verboden motorvoertuigen op te tillen met mensen of dieren erin.
- Het is verboden motorfietsen met zijspanwagens of gelijkaardige voertuigen op te tillen.
- Het is verboden driewielige voertuigen op te tillen.
- Het is verboden speciale voertuigen op te tillen zoals: vorkheftrucks, landbouwmachines en tractoren, graafmachines, bulldozers, enz.
- Het is verboden motorvoertuigen op te tillen die potentieel gevaarlijke stoffen vervoeren (ontvlambare, explosieve of bijtende stoffen).
- Het is verboden machines, voorwerpen of materiaal in het algemeen op te tillen.
- Het is verboden gesmolten metalen, zuren, bestralende materialen, zeer breekbare lasten op te tillen.

3 Algemene veiligheidsvoorschriften



GEVAAR!

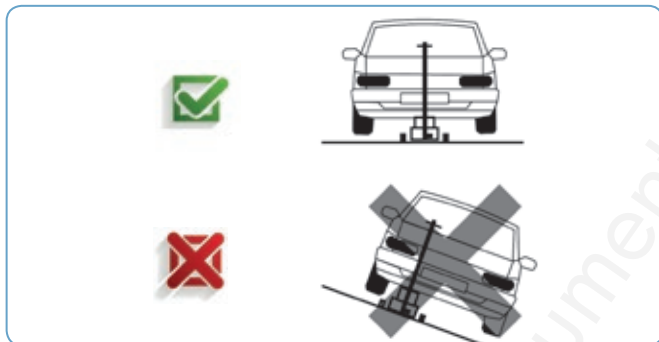
Neem alle onderstaande veiligheidsvoorschriften en voorschriften ter voorkoming van ongevallen in acht.

Gebruiksvoorwaarden van de machine:

- De machine mag alleen worden bediend door verantwoordelijk en gezond personeel, dat speciaal is opgeleid voor het gebruik van de machine en dat zich bewust is van de gevaren die aan het gebruik ervan verbonden zijn.
- De machine mag alleen worden gebruikt door bedieners en gebruikers die de instructies en informatie in de handleiding hebben gelezen en volledig hebben begrepen.
- De machine mag uitsluitend worden gebruikt in een gesloten ruimte die beschermd is tegen slecht weer: sneeuw, regen, wind, enz.
- De machine mag uitsluitend door één bediener tegelijk worden gebruikt. Het gebruik van de machine door twee personen tegelijk is verboden.

Het is verplicht:

- Het is verplicht te controleren of de vloer waarop de hydraulische apparatuur werkt, vrij is van voorwerpen, schoon, horizontaal en waterpas is en in staat is de belasting te dragen van het gewicht van de krik en van het voertuig dat op de krik is geladen. Het gedeelte van de vloer waar u de krik zal gebruiken moet vrij van spleten, openingen of afvoeren waar de wielen van de krik kunnen blijven steken of klem kunnen komen te zitten (figuur 3).
- Het is verplicht, na het optillen van het voertuig door middel van de krik, het genoemde voertuig door gargaagestands (niet meegeleverd) te ondersteunen alvorens met werkzaamheden onder het voertuig te beginnen (figuur 4).



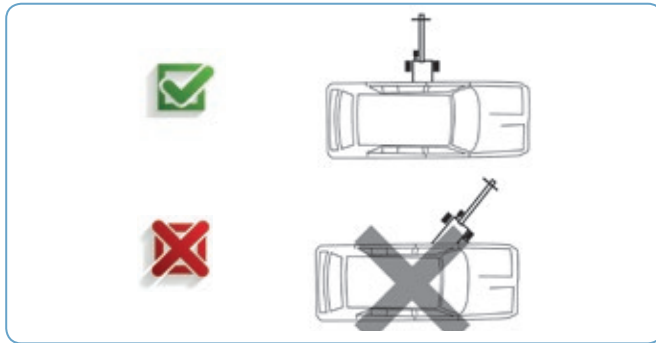
Figuur 3



Figuur 4

- Alvorens met de apparatuur te werken, is het verplicht te controleren of het werkgebied voldoende verlicht is (voldoende verlichte ruimte, maar niet verblindend of intens licht).
- Het is verplicht, alvorens met de krik te werken, na te gaan of deze volledig intact is en perfect functioneert. In het tegenovergestelde geval is het verboden de krik te gebruiken.
- Het is verplicht te controleren of de geïnstalleerde veiligheidsvoorzieningen in perfecte staat verkeren alvorens de krik te gebruiken. Het is verboden de krik te gebruiken als deze defect zijn.
- Het is verplicht te controleren of er geen gevaarlijke omstandigheden zijn voor personen tijdens het gebruik van de krik. Stop bij gevaar onmiddellijk alle werkzaamheden met de krik en houd personen uit de buurt.
- Het is verplicht, de arm na gebruik in te klappen (arm volledig naar beneden). Berg het op in een schone, veilige en veilige plaats om schade en ongeoorloofd gebruik te voorkomen.
- In geval van onregelmatige of abnormale geluiden, is het verplicht om alle handelingen onmiddellijk te stoppen en de oorzaak van de anomalie te vinden. In geval van twijfel, vermijd onjuiste handelingen en neem contact op met het technische dienst van de fabrikant.
- Alvorens een voertuig op te tillen, moet men zich ervan vergewissen dat de wielen ervan zodanig geblokkeerd zijn dat ze niet kunnen draaien of bewegen, en dat de handrem is aangetrokken.
- Het is verplicht te controleren of er geen obstakels zijn in de laadruimte tijdens operationele bewegingen.

- De krik moet in een hoek van 90° ten opzichte van het te heffen voertuig worden geplaatst (figuur 5).



Figuur 5

- Voor gebruik moet de krik onder de door de fabrikant van het voertuig voorziene hefpunten worden verplaatst. Controleer eerst of ze niet vuil, vettig of verroest zijn.
- Wanneer het voertuig wordt opgetild en neergelaten, zorg ervoor dat het perfect stabiel op de plaat staat.
- Zorg ervoor dat de plaat altijd in perfect contact is met het voertuig.
- Het is verplicht om voortdurend de route van de krik te observeren tijdens het verplaatsen zonder lading.
- Tilt het voertuig alleen op als de krik perfect op alle vier wielen staat.
- Gebruik alleen OMCN onderdelen voor onderhoudswerkzaamheden.
- De fabrikant kan niet aansprakelijk worden gesteld voor eventuele schade veroorzaakt door het gebruik van niet-originele onderdelen. Het gebruik van niet-originele onderdelen zal onmiddellijk de garantie ongeldig maken.
- Het is verplicht de krik te parkeren op een vlakke oppervlak dat geen ongewenste bewegingen toelaat wanneer het gebruikt wordt. De parkeerplaats moet geschikt zijn om beschadiging en ongeoorloofd gebruik van de apparatuur te voorkomen.

Het is verboden:

- Het is verboden de krik oneigenlijk of onjuist te gebruiken: deze mag uitsluitend worden gebruikt voor het doel als beschreven in hoofdstuk 2.
- Hef een voertuig niet op als het niet op een horizontale vloer staat.
- Gebruik niet meer dan één krik op een voertuig op te tillen.
- Het is verboden de lengte van de hefboom te verlengen om de werkkraft te vergroten.
- Gebruik de krik niet om het voertuig te wassen.
- Het is verboden om op de steunelementen van de krik te klimmen of te blijven staan of de krik te gebruiken voor het vervoer van zichzelf.
- Het is verboden onder of naast de opgeheven last te staan of te werken, behalve wanneer deze door steunen met voldoende draagcapaciteit wordt ondersteund.
- Het is verboden aan boord van het voertuig te klimmen, zowel tijdens de verplaatsingsfasen als wanneer het voertuig is opgehesen.
- Het is verboden beveiligingen, veiligheidssignalen te verwijderen of veiligheidsvoorzieningen te wijzigen die op de krik zijn geïnstalleerd. Dit is in strijd tegen de Europese veiligheidsnormen.
- Het is verboden het voertuig te laten slingeren tijdens het stijgen en dalen.
- Plaats de lading niet rechtstreeks op de plaat van de krik. Maak de arm zonder lading over een kleine afstand gaan voordat hij de lading opheft.
- Het is verboden om bij het heffen van het voertuig een vulplaatje tussen het voertuig en de krik te plaatsen.
- Laat het voertuig niet op de krik staan, tenzij het op veiligheidssteunen is geplaatst.
- Gebruik de krik niet wanneer de motor van het voertuig is ingeschakeld.
- Het is verboden de krik te verplaatsen door gebruik te maken van transportmiddelen. Een dergelijke handeling moet handmatig worden uitgevoerd door één bediener tegelijk.
- Het is verboden de krik te gebruiken wanneer andere personen in of naast het werkgebied staan. In dit geval moet het gebruik van de krik onmiddellijk worden stopgezet.
- De krik mag nooit worden gebruikt als de temperatuur lager is dan 5 °C of hoger dan 40 °C.
- Het is verboden de krik te wijzigen: elke manipulatie of wijziging aan de krik annuleert automatisch en onmiddellijk de garantie en ontstaat de fabrikant van elke aansprakelijkheid voor direct of indirecte schade die door dergelijke manipulaties of wijzigingen wordt veroorzaakt.

- Gebruik de krik niet in de volgende gevallen:
 - In vriezers,
 - In omgevingen waar zich een potentieel explosieve atmosfeer kan ontstaan,
 - In mijnen,
 - Op schepen,
 - Dichtbij voedsel,
 - Dichtbij warmtebronnen en vlammen.
- Gebruik geen accessoires die niet door OMCN S.p.A. worden geleverd.

3.1 Kleding en individuele beschermingsmiddelen

Om de krik in veilige omstandigheden te gebruiken, moet geschikte kleding worden gebruikt voor de apparatuur en de werkomgeving:

- Draag geen losse kleding, stropdassen, sjaals of soortgelijke kledingstukken die verstrikt kunnen raken in de beweegbare delen van de apparatuur.
- Houd lang haar uit de weg en mouwuiteinden strak. Draag geen horloges, ringen, halskettingen of andere voorwerpen die letsel kunnen veroorzaken.
- Draag veiligheidsschoenen, een beschermende helm, beschermende handschoenen en in het geval van hoge geluidsniveau, boven 85 dB(A), een gehoorbescherming.

Raadpleeg in alle gevallen de veiligheidsvoorschriften voor de werkomgeving van het land waar de apparatuur wordt gebruikt.

3.2 Geluidsniveau

Het materieel is onderworpen aan geluidstests.

De proeven werden uitgevoerd op een apparaat zonder belasting uitgerust met zijn standaardcomponenten, in overeenstemming met de procedures van de geldende regelgeving.

Het door het apparaat tijdens de werking geproduceerde geluid is lager dan 70 dB(A).

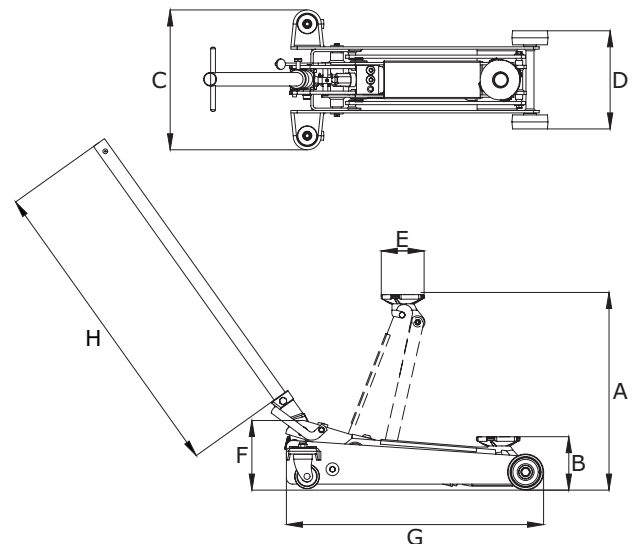
4 Technische gegevens en veiligheidsvoorzieningen

- Bediening door manuele start van de pomp.
- Eindanslag aan het einde van de slag van de stang.
- Terugslagklep, die zorgt voor de stabiliteit van de hefpositie en voorkomt dat de last niet verkeerd beweegt.
- "Dodeman" daalregeling.
- Maximumdrukklep die op de pomp inwerkt en zorgt ervoor dat het draagvlak van de last niet boven de door de fabrikant toegestane grens is.
- Daalsnelheidscontrole houdt de daalsnelheid binnen de wettelijke daalsnelheidslimiet, ongeacht het opgeheven gewicht.
- Veiligheidsinrichting die voorkomt dat de daalaandrijving ongewild wordt geactiveerd.



WAARSCHUWING!

De veiligheidsvoorzieningen wijzigen of verwijderen ontslaat de fabrikant van alle verantwoordelijkheid bij schade veroorzaakt door of verwijzend naar deze handelingen en vormt een inbreuk.



Figuur 6

Model	Capaciteit (kg)	A (mm)	B (mm)	C (mm)	D (mm)	E (mm)	F (mm)	G (mm)	H (mm)	Gewicht (kg)
O254	3000	610	140	395	310	130	225	760	820	54

5 Transport

De krik wordt gedeeltelijk gemonteerd verpakt, opgevouwen (arm volledig naar beneden), gewikkeld in beschermingsmateriaal (karton en cellofaan), op een pallet geplaatst en vastgezet.

Pakketgewicht te transporteren: 86 kg.



AANDACHT!

De krik is te zwaar om met de hand te verplaatsen. Wij adviseren u een heftuig te gebruiken om het pakket op te hangen en te verplaatsen.



AANDACHT!

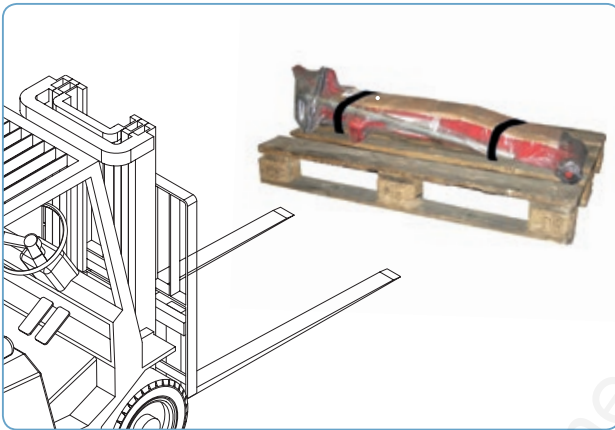
Het is verplicht om het pakket vast te zetten, om te voorkomen dat het op het voertuigoppervlak beweegt tijdens het transport.



AANDACHT!

Wees voorzichtig bij het verplaatsen van het apparaat, net als bij het verplaatsen van elk zwaar voorwerp.

Als u de apparatuur met een vorkheftruck moet transporteren, pak deze als op figuur 7 getoond.



Figuur 7

6 De krik uitpakken

Verwijder de verpakking.

Het wordt aanbevolen om het verpakkingsmateriaal te bewaren voor toekomstig transport.



Als deze materialen moeten worden verwijderd, moeten ze naar een specifieke inzamelpunt worden gebracht in overeenstemming met de plaatselijke voorschriften.

Controleer na het uitpakken dat het apparaat en bedieningselementen intact zijn en dat ze tijdens het transport niet werden beschadigd.



Breng de fabrikant binnen 8 dagen na levering op de hoogte van eventuele ontbrekende onderdelen.



In geval van twijfel, gebruik het apparaat niet en neem contact op met uw verdeler voor technische bijstand.



AANDACHT!

De voor de verpakking gebruikte materialen (plastic zakken, geëxpandeerd polystyreen, spijkers, schroeven, hout, enz.) vormen een potentiële bron van gevaar: ze mogen niet binnen het bereik van kinderen of dieren worden geplaatst.

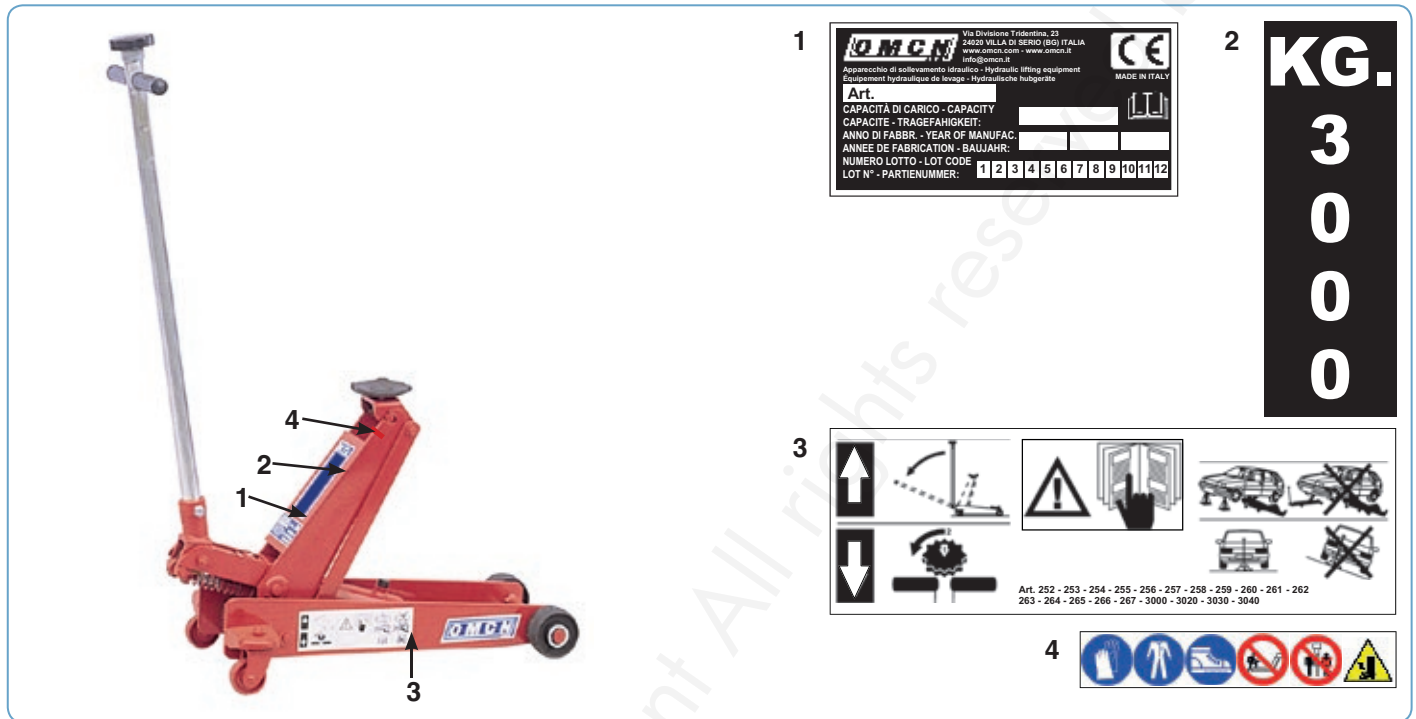
6.1 Positie van de stickers

Controleer de correcte plaatsing van de stickers op de machine in overeenstemming met de informatie op figuur 8 in deze handleiding.

Indien één of meer stickers beschadigd zijn, ontbreken of onleesbaar zijn, vraag dan aan OMCN S.p.A. het betreffende positienummer voor de vervanging.

Breng het vervangende etiket aan volgens het schema van figuur 8.

Voordat u pictogrammen aanbrengt, moet u het aanbrengoppervlak grondig reinigen.



Figuur 8

Het niet aanbrengen van de stickers leidt tot het vervallen van de garantievoorwaarden en ontslaat de fabrikant van alle verantwoordelijkheid voor eventuele schade veroorzaakt door het gebruik van het toestel.

Het niet aanbrengen van de gebruiks- en waarschuwingsetiketten vormt een overtreding van de Europese veiligheidsvoorschriften.

7 Inbedrijfname

Controleer de volledigheid van de apparatuur en dat er geen storing optreedt. In geval van twijfel, gebruik de apparatuur niet en neem contact op met uw verdeler voor technische bijstand.

Ga verder met de inbedrijfname van uw krik door de instructies te volgen alleen als er geen problemen zijn:

1. Draai de bevestigingsschroef los (1, figuur 9).
2. Steek de bedieningshendel (2, figuur 9) in de bus (3, figuur 9), zorg ervoor dat het gat van de bedieningshendel precies voor het gat van de bus zit.
3. Draai de bevestigingsschroef (1, figuur 9) weer goed vast.



WAARSCHUWING!

Het niet naleven van de volgende instructies kan leiden tot het vervallen van de garantievoorwaarden en ontslaat de fabrikant van alle verantwoordelijkheid voor eventuele schade veroorzaakt door het gebruik van de apparatuur.



Figuur 9

8 Bediening

8.1 Een voertuig optillen

- Plaats de krik onder een van de hefpunten aangegeven door de autofabrikant.
- Pomp aan het bedieningshendel (1, figuur 10) totdat u de gewenste hoogte bereikt.
- **Let de hele tijd op de lading.**
- **Plaats garagestands met voldoende capaciteit onder het voertuig op een oppervlak dat op het gewicht van de lading is afgestemd.**
- Laat de arm naar beneden gaan en zet de lading op de steunen (zie hoofdstuk 8.2 "Daalsnelheid").
- **Controleer dat de lading volledig ondersteund wordt en stabiel is.**
- **Door het stoppen van de pomp tijdens het optillen stopt de hefcilinder in de stand die hij tot dan toe heeft bereikt, deze positie wordt door de terugslagklep gestabiliseerd.**
- **De hijsoperatie stopt automatisch op het hoogste punt.**



Figuur 10

8.2 Een voertuig laten zakken

- Plaats de krik onder een van de hefpunten aangegeven door de autofabrikant.
- Laat de arm omhoog gaan totdat het voertuig van de steunen wordt opgetild (zie 8.1 "Een voertuig optillen"). Neem de garagestands weg. Druk op de daalinrichting (2, figuur 11). Houd deze onder druk en draai ze gelijktijdig tegen de klok in totdat de arm wordt ingeklapt (arm volledig omlaag).
- **De snelheid van de neerwaartse beweging wordt automatisch geregeld, onafhankelijk van het geheven gewicht, zodat deze binnen de grenzen valt van de toepasselijke norm.**
- **De daalregeling is een "dodeman" type bediening: wanneer u de daalinrichting loslaat, stopt de arm waar hij is.**



Figuur 11

9 Routine onderhoud

Routine onderhoud omvat alle reinigings-, smeer- en afstelbewerkingen die regelmatig moeten worden uitgevoerd om ervoor te zorgen dat de krik correct werkt en dat de veiligheidsvoorziening in perfecte staat verkeren. Alle hierna niet genoemde handelingen worden beschouwd als buitengewone handelingen, die alleen door de fabrikant mogen worden uitgevoerd.

De exploitant moet ervoor zorgen dat het routine onderhoud van de krik worden uitgevoerd binnen de tijdsintervallen die als volgt zijn aangegeven.

Uw aandacht wordt ook bevestigd op het belang van de jaarlijkse controle die op uw uitrusting moet worden uitgevoerd.



AANDACHT!

De hieronder beschreven onderhoudswerkzaamheden moeten worden uitgevoerd door technische personeel dat gespecialiseerd is in de specifieke sectoren van mechanica en hydraulica. Reiniging en onderhoud moeten veilig gebeuren. Daarom moet u ervoor zorgen dat er niets op de plaat van de krik wordt geplaatst voordat u met enige bewerking begint.

De aangegeven tijdsintervallen zijn afhankelijk van verschillende factoren zoals omgevingsomstandigheden (aanwezigheid van stof), intensief gebruik, frequente temperatuurwisselingen, enz. In dergelijke gevallen moeten deze tijdsintervallen dienovereenkomstig worden verkort.

Om ervoor te zorgen dat de krik correct en efficiënt werkt, volg dan de onderstaande instructies:

Elke dag:

- Houd de hydraulische krik en al zijn onderdelen schoon.
- Reinig en controleer de goede werking van de daalinrichting.
- Voordat u de hydraulische krik gebruikt, moet u de algemene toestand controleren en ervoor zorgen dat er geen olieklekken zijn.
- Controleer de correcte fysieke toestand en werking van de transportwielen.

Elk maand:

- Smeer de pennen en verbindingen van de hefarm samen met het basisframe.
- Vet de scharnierende wiellagers in en controleer of ze in goede staat zijn.

10 Storingen oplossen

Storingen	Mogelijke oorzaken	Oplossingen
De krik stijgt niet tot de nominale hoogte.	Daalinrichting vuil of beschadigd.	Haal de daalinrichting eraf (Ref. 62-65-69 in de onderdelenlijst). Reinig deze en vervang ze indien beschadigd.
	Pakkingen van de cilinder versleten.	Breng het toestel naar de technische dienst van uw verdeler.
	Overbelastingsventiel vuil of beschadigd.	Breng het toestel naar de technische dienst van uw verdeler.
Met de pompbeweging gaat de arm omhoog maar daalt naar zijn vorige positie.	Ventiel vuil of beschadigd.	Demonteer het ventiel en reinig het met perslucht. Behandel het voorzichtig. Ref. 43-44-45 in de onderdelenlijst.
De hefarm gaat iets omhoog bij elke pompbeweging.	De pakkingen van de pompeenheid zijn gescheurd.	Verwijder het pomphuis waarin de pakkingen zich bevinden en vervang ze: Ref. 52-54 in de onderdelenlijst.
	Gebrek aan olie in de tank.	Voeg olie bij in de tank zoals aangegeven in hoofdstuk "Routine onderhoud".
De hefarm blijft niet in positie.	De pakkingen van de cilinder zijn gescheurd.	Breng het toestel naar de technische dienst van uw verdeler.
	Daalinrichting vuil of beschadigd.	Haal de daalinrichting eraf (Ref. 62-65-69 in de onderdelenlijst). Reinig deze en vervang ze indien beschadigd.
De hefarm bereikt de maximale hoogte niet.	Geen olie in de tank.	Voeg olie bij in de tank zoals aangegeven in hoofdstuk "Routine onderhoud".

- **Het maximale drukventiel is vergezeld door de fabrikant. In geval van storingen die eruit voortvloeien, dient u het apparaat naar de technische dienst van uw OMCN verdeler te sturen.**
- **Indien het probleem blijft bestaan na toepassing van bovenstaande oplossingen, neem dan contact op met uw OMCN verdeler en vermijd alle niet-specifieke handelingen.**
- **Koop alleen originele reserveonderdelen. De onderdelenlijst is in deze handleiding opgenomen.**
- **Gebruik uitsluitend originele reserveonderdelen van OMCN voor onderhoudswerkzaamheden. De fabrikant kan niet aansprakelijk worden gesteld voor eventuele schade veroorzaakt door het gebruik van ongeschikte onderdelen.**
- **Het gebruik van niet-originele onderdelen zal de garantie onmiddellijk annuleren.**



WAARSCHUWING!

De interventies moeten worden uitgevoerd door technische personeel dat gespecialiseerd is in mechanica en hydraulica.

11 Verwijdering

Opslag

Als het toestel gedurende lange tijd niet wordt gebruikt, moet u alle stroombronnen afkoppelen, de tanken leegmaken en alle onderdelen beschermen die beschadigd kunnen raken door stofafzetting.

Onderdelen die door oxidatie beschadigd kunnen worden, moeten worden beschermd.

Verwijdering

Aan het einde van de levensduur van de apparatuur of wanneer u besluit deze niet meer te gebruiken, moet u het systeem buiten werking stellen door vet en smeermiddelen te verwijderen uit de desbetreffende onderdelen en eventuele afzettingen te verwijderen uit verborgen plaatsen.

De onderdelen van de apparatuur moeten worden behandeld als speciaal afval, daarom moeten ze worden gedemonteerd in homogene groepen en worden verwijderd in overeenstemming met de geldende regelgeving.

12 De krik opnieuw in dienst stellen

Om de krik weer in dienst te stellen na een lange periode van stilstand, dient u hem eerst grondig te reinigen en correct te smeren. Controleer dat de krik correct werkt voordat u hem weer gebruikt.

13 Accessoires op aanvraag

OMCN S.p.A. biedt een reeks accessoires.

In de catalogus van OMCN S.p.A. staan alle accessoires die op elk machinemodel kunnen worden gebruikt.

Specifieke instructies voor een veilig gebruik van het accessoire worden bij het accessoire geleverd.

14 Fabriekstest

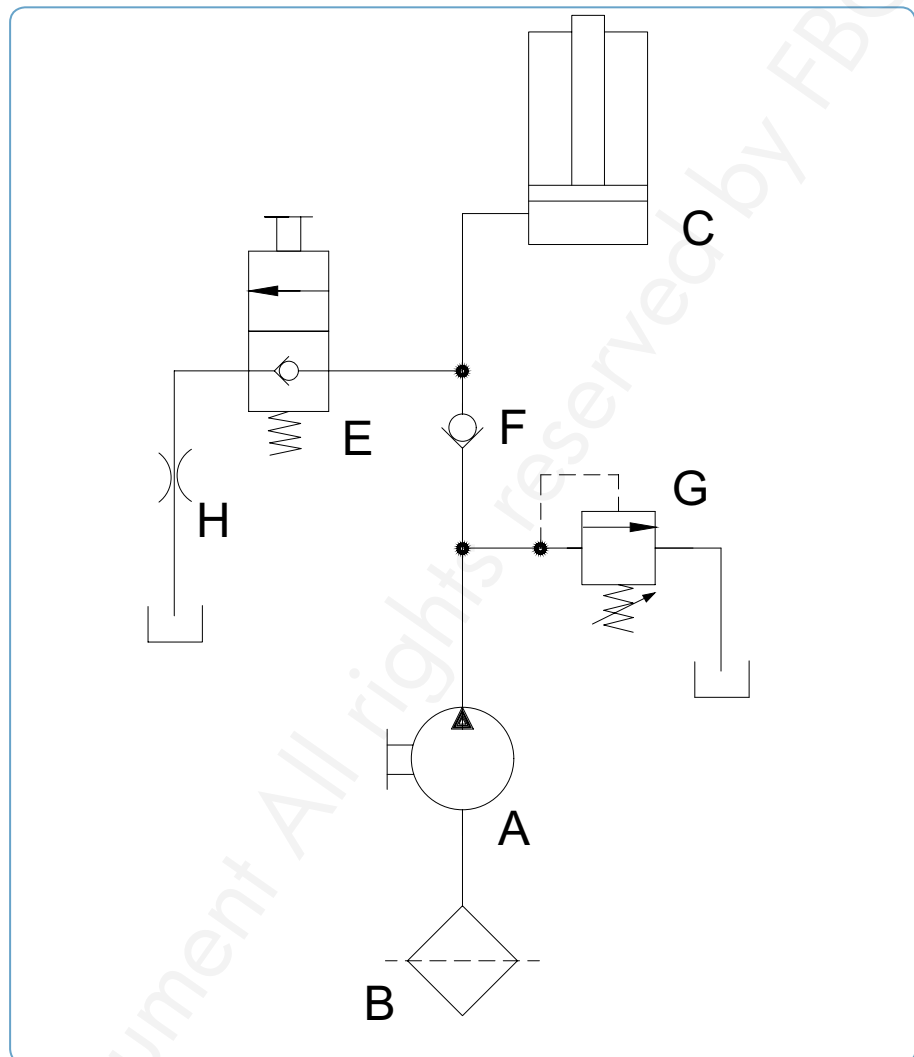
Deze apparatuur werd door de fabrikant in de fabriek geassembleerd en afgesteld. De componenten van de veiligheidsvoorzieningen en de bewegende delen werden getest:

1. Controle van de hefarm en algemene onderdelen,
2. Controle van de werking van de daalinrichting,
3. Controle op olie lekkage of -verlies,
4. Controle en calibratie van het maximum drukventiel,
5. Controle van de goede werking van de wielen,
6. Controle van de goede werking van de aandrijfinrichtingen.

De apparatuur heeft overbelastingstestes ondergaan.

15 Hydraulisch schema

- A. Handpomp
- B. Oliefilter
- C. Cilinder
- E. Daalinrichting
- F. Controleventiel
- G. Maximum drukventiel
- H. Daalsnelheidscontrole



Figuur 12

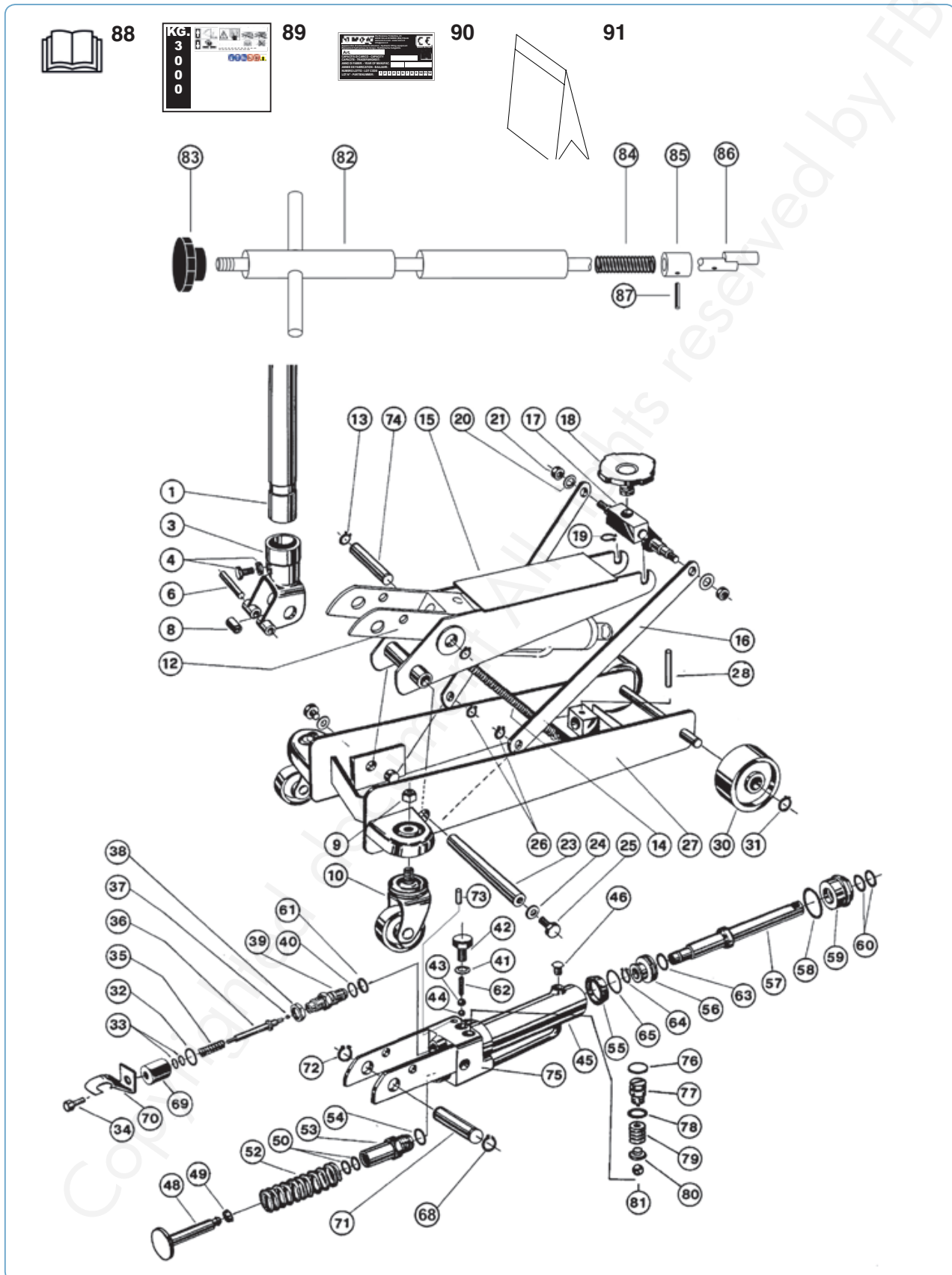
- **Benodigde oliehoeveelheid: 0,21 liter.**
- **AGIP ACER 22 of gelijkaardige hydraulische olie.**

16 Onderdelen

Bij het bestellen van onderdelen, moet u de volgende informatie aan uw verdeler vermelden:

- Aanvrager
- Factuurcode
- Verzendadres
- Model
- Serienummer
- Bouwjaar
- Betalingswijze
- Verzendwijze
- Beschrijving onderdeel
- Benodigde hoeveelheid
- Nummer in de onderdelenlijst

17 Opengewerkte tekening en onderdelenlijst



Figuur 13

Ref.	Denomination
1	Manche
3	Noyau de la manche
4	Vis d'arrêt manche
6	Goupille pour petit piston
8	Douille du pivot du petit piston
9	Vis à blocage automatique
10	Roue désarticulée
12	Pompe
13	Bague d'arrêt
14	Ressort de retour bras
15	Bras
16	Bielles pour bras
17	Support pour plateau
18	Plateau
19	Bague seeger
20	Rondelle pour articulation
21	Ecrou de serrage bielle
23	Pivot porte-bras
24	Rondelle pour vis
25	Vis pour serrage pivot
26	Bagues d'arrêt
27	Chariot
28	Goupille
30	Roue antérieure
31	Bague d'arrêt
32	Bague O-Ring
33	Bagues O-Ring
34	Vis
35	Ressort
36	Pointeau de commande soupape de déchargement
37	Bille
38	Ecrou
39	Corps de la soupape de déchargement
40	Bague d'étanchéité
41	Garniture bouchon
42	Bouchon pour groupe de billes
43	Bille de la soupape de retenue
44	Bille de la soupape d'aspiration
45	Cylindre de la pompe
46	Bouchon

Ref.	Denomination
48	Petit piston pompant
49	Garniture du petit piston
50	Bagues O-Ring pour cylindre
52	Ressort de retour petit piston
53	Cylindre
54	Bague O-Ring
55	Garniture pour piston
56	Porte-garniture et guide
57	Piston
58	Bague O-Ring
59	Bouchon pour ressort
60	Bagues O-Ring
61	Garniture en cuivre
62	Ressort presse-à-bille
63	Bague O-Ring
64	Bague "Seeger"
65	Bague O-Ring
68	Bague "Seager"
69	Bouchon pour soupape
70	Levier de déchargement
71	Pivot pour barre gouvernail
72	Bague "Seager"
73	Aimant pour filtre
74	Pivot porte-pompe
75	Pompe
76	Bouchon
77	Curseur
78	Bague O-Ring
79	Ressort
80	Presse-à-bille
81	Bille de pression maximum.
82	Manche
83	Volant à main
84	Ressort
85	Goupille flexible
86	Douille interne
87	Tige avec came
88	Manuel d'instructions
89	Série complète d'adhésifs
90	Plaquette