

Handleiding

Draaibank

DB 450



DB 450

Inhoud

1 Voorwoord	3
1.1 Auteursrechten	3
1.2 Klantendienst	3
1.3 Beperkte garantie	4
2 Veiligheid	4
2.1 Gebruikte symbolen	4
2.2 Verantwoordelijkheid van de exploitant	5
2.3 Kwalificatie van het personeel	5
2.4 Lichamelijke beschermingen	6
2.5 Veiligheidsbordjes op de machine	7
2.6 Algemene veiligheidsvoorschriften	7
2.7 Veiligheidsvoorschriften voor draaibanken	8
3 Toepasselijk gebruik	9
3.1 Restricties	9
4 Technische gegevens	10
4.1 Typeplaatje	10
5 Transport, verpakking en opslag	11
5.1 Levering en transport	11
5.2 Verpakking	11
5.3 Opslag	12
6 Leveringsomvang	12
6.1 Accessoires, niet in leveringsomvang	12
7 Omschrijving van de machine	13
7.1 Machine	13
8 Installatie en elektrische aansluiting	14
8.1 Vereisten voor de opstelplaats	14
8.2 Montage	14
8.3 Installatie van de draaibank	14
8.4 Elektrische aansluiting	15
9 Afstellingen	15
9.1 Toerentalregeling	15
9.2 Het werkstuk opspannen	16
9.3 De beitelsteun instellen	16
9.4 De centreerpunt verwijderen	16
10 Reiniging en onderhoud	17
10.1 Reiniging	17
10.2 Onderhoud	17
11 Werkinstructies	18
12 Reiniging, onderhoud en reparaties	19
12.1 Reiniging na het einde van het werk	19
12.2 Onderhoud	19
12.3 Smering	20
13 Verwijdering en recyclage van een oud apparaat	21
13.1 Verwijdering	21
13.2 Verwijdering van elektrische apparaten	21
13.3 Behandeling van apparaten en gemeentelijke voorschriften	21

14 Storingen oplossen	22
15 Onderdelen	23
15.1 Onderdelen bestellen	23
15.2 Onderdelentekening DB 450.....	24
16 Schakelschema	25
17 EG conformiteitsverklaring	26

1 Voorwoord

Hartelijk dank voor het aanschaffen van een product van HOLZSTAR. HOLZSTAR machines bieden uw kwaliteit, optimale technische oplossingen en overtuigen door een uitstekende prijs/kwaliteitsverhouding. Permanente verdere ontwikkeling en productinnovaties garanderen ten allen tijde de actuele stand van de techniek en veiligheid. Wij hopen dat onze producten u veel genoegen schenken, uw werk verlichten en een groot voordeel bieden.

Uit veiligheidsoverwegingen en om een vlekkeloos werkresultaat zij het gebruik te garanderen, moet u eerst de handleiding, voor de eerste ingebruikname, aandachtig lezen en deze handleiding zorgvuldig bewaren voor eventuele latere vragen.



INFORMATIE

Deze handleiding geeft alle noodzakelijke richtlijnen weer voor een feilloos gebruik en voor een adequaat onderhoud. De handleiding legt het toepassingsgebied van de machine vast en omvat de vereiste informatie voor een veilig en correct gebruik. De huidige aandacht in deze handleiding behelst richtlijnen die de veiligheid van personen en machine garanderen, economisch gebruik als een lange levensduur van de machine. In het hoofdstuk over het onderhoud vindt u alle details over de onderhoudswerkzaamheden die regelmatig door de gebruiker uitgevoerd moeten worden.

De afbeeldingen en informatie die in deze handleiding voorkomen, kunnen van uw machine afwijken.

De fabrikant is voortdurend bekommerd om de verbetering en vernieuwing van het product, daarom kunnen optische en technische veranderingen genomen worden, zonder dat deze voordien worden aangekondigd.

Onder voorbehoud van veranderingen en vergissingen.

1.1 Auteursrechten

De inhoud van deze handleiding is auteursrechtelijk beschermd. Het gebruik ervan is toegestaan in het kader van het gebruik van het product. Elk ander gebruik is niet toegestaan zonder schriftelijke toestemming van de fabrikant.

Wij registreren onze handelsmerken, patenten en modellen om onze producten te beschermen, op voorwaarde dat dit in elk afzonderlijk geval mogelijk is. Wij verzetten ons nadrukkelijk tegen elke inbreuk op ons intellectueel eigendom.

1.2 Klantendienst

Indien u nog vragen heeft na het lezen van die handleiding, neem contact op met uw verdeler:

VYNCKIER sa
Avenue Patrick Wagnon, 7
B-7700 Mouscron
www.vynckier.biz

1.3 Beperkte garantie

Alle gegevens en instructies in deze handleiding werden in overeenstemming met de geldende normen en richtlijnen, de stand van de techniek en onze jarenlange kennis en ervaring opgesteld.

We aanvaarden geen aansprakelijkheid in geval van schade als gevolg van de volgende redenen:

- Het niet naleven van de instructies van de handleiding,
- Het niet toepasselijke gebruik van de machine,
- Het gebruik van de machine door onvoldoende gekwalificeerd personeel,
- Onbevoegde veranderingen op de machine,
- Technische veranderingen,
- Gebruik van ongeschikte onderdelen.

Het product dat u ontvangen heeft kan van de afbeeldingen in deze handleiding afwijken, vanwege de aanwezigheid van bestelde opties, of veranderingen als gevolg van recente technologische ontwikkelingen.

In de contractuele verplichtingen gelden de algemene productievoorwaarden en leveringsvoorwaarden van de producent, evenals de wettelijke voorschriften die op de datum van de sluiting van het contract geldig zijn.

2 Veiligheid

Dit hoofdstuk geeft u een overzicht van de veiligheidsvoorschriften voor de bescherming van personen en een storingsvrije werking van de machine. In elk hoofdstuk vindt u specifieke veiligheidsvoorschriften voor iedere operatie.

2.1 Gebruikte symbolen

Veiligheidsvoorschriften

In dit hoofdstuk worden de mogelijke gevaren en specifieke aanduidingen door symbolen aangeduid:



WAARSCHUWING!

Deze combinatie van symbool en signaalwoord duidt op een onmiddellijk gevaarlijke situatie die, indien niet vermeden, de dood of ernstig letsel zal veroorzaken.



LET OP!

Deze combinatie van symbool en signaalwoord duidt op een potentieel gevaarlijke situatie die, indien niet vermeden, kan leiden tot licht of matig letsel.



AANDACHT!

Deze combinatie van symbool en signaalwoord duidt op een potentieel gevaarlijke situatie die, indien niet vermeden, kan leiden tot schade aan eigendommen of het milieu.



AANWIJZING!

Deze combinatie van symbool en signaalwoord duidt op een potentieel gevaarlijke situatie die, indien niet vermeden, kan leiden tot schade aan eigendommen of het milieu.



Tips en aanbevelingen

Dit symbool geeft nuttige tips en aanbevelingen aan, evenals informatie voor een efficiënte en probleemloze werking van de machine.

2.2 Verantwoordelijkheid van de exploitant

De exploitant

De exploitant is de persoon die de cirkelzaag zelf voor commerciële of economische doeleinden gebruikt of voor gebruik of toepassing aan een derde partij overlaat en de wettelijke productverantwoordelijkheid draagt voor de bescherming van de gebruiker, het personeel of derden tijdens het gebruik.

Plichten van de exploitant

Wanneer de draaibank in de commerciële sector gebruikt wordt, is de gebruiker van de draaibank onderworpen aan de wettelijke verplichtingen inzake arbeidsveiligheid. Daarom moeten de veiligheidsinstructies in deze gebruiksaanwijzing en de voor het toepassingsgebied van de draaibank geldende veiligheids-, ongevallenpreventie- en milieubeschermingsvoorschriften in acht genomen worden. In het bijzonder is het volgende van toepassing:

- De exploitant moet zich informeren over de geldende gezondheids- en veiligheidsvoorschriften en ook bijkomende gevaren identificeren, die voortvloeien uit de speciale werkomstandigheden op de plaats waar de draaibank wordt gebruikt. Deze moeten uitgevoerd worden in de vorm van een handleiding voor de bediening van de draaibank.
- De gebruiker moet gedurende de gehele levensduur van de draaibank controleren of de door hem opgestelde gebruiksaanwijzing in overeenstemming is met de huidige stand van de regels en voorschriften en deze zo nodig aanpassen.
- De exploitant moet de verantwoordelijkheden voor de installatie, bediening, probleemoplossing, onderhoud en het schoonmaken duidelijk en ondubbelzinnig specificeren.
- De exploitant moet ervoor zorgen dat alle personen, die de draaibank behandelen, de instructies gelezen en begrepen hebben. Bovendien moet hij het personeel regelmatig over de gevaren informeren.
- De exploitant moet de nodige beschermende uitrusting ter beschikking van het personeel stellen en controleren dat de werknemers deze goed gebruiken.

Bovendien is de gebruiker er verantwoordelijk voor dat de draaibank altijd in een technisch perfecte staat is. Daarom is het volgende van toepassing:

- De gebruiker moet ervoor zorgen dat de in deze handleiding beschreven onderhoudsintervallen in acht genomen worden.
- De gebruiker moet alle veiligheidsvoorzieningen regelmatig laten controleren op hun werking en volledigheid.

2.3 Kwalificatie van het personeel

De verschillende taken die in deze handleiding worden beschreven, stellen verschillende eisen aan de kwalificaties van de personen die voor deze taken verantwoordelijk zijn.



WAARSCHUWING!

Gevaar bij onvoldoende kwalificatie van het personeel!

Onvoldoende gekwalificeerde personen kunnen de risico's van het gebruik van de machine niet inschatten en kunnen zichzelf en anderen blootstellen aan het risico van ernstige of dodelijke letsels.

- Alle werkzaamheden mogen alleen door gekwalificeerd personeel uitgevoerd worden.
- Houd onbevoegde personen uit de buurt van het werkgebied.

Alleen personen van wie kan verwacht worden dat zij deze werkzaamheden op betrouwbare wijze uitvoeren, mogen alle werkzaamheden uitvoeren. Personen wier reactiviteit beïnvloed wordt door bijvoorbeeld drugs, alcohol of medicijnen zijn niet toegestaan.

In deze gebruiksaanwijzing worden de kwalificaties van de personen voor de hieronder genoemde taken genoemd:

Bediener

De bediener is door de gebruiker geschoold over de hem opgedragen taken en mogelijke gevaren bij onjuist gedrag. Taken die verder gaan dan het normale bedrijf mogen alleen door de bediener uitgevoerd worden als dit in deze handleiding staat vermeld en de bediener deze taak uitdrukkelijk aan hem heeft toevertrouwd.

Bevoegd personeel

Het bevoegde personeel is door zijn professionele opleiding, kennis en ervaring, alsmede kennis van de relevante normen en voorschriften in staat om de hem opgedragen werkzaamheden uit te voeren en om mogelijke gevaren zelfstandig te herkennen en te vermijden.

Fabrikant

Bepaalde werkzaamheden mogen alleen door gekwalificeerd personeel van de fabrikant uitgevoerd worden. Ander personeel is niet bevoegd om deze werkzaamheden uit te voeren. Voor het uitvoeren van de werkzaamheden kunt u contact opnemen met onze klantenservice.

2.4 Lichamelijke beschermingen

De lichamelijke beschermingen dienen voor de veiligheid en de gezondheid van het personeel bij werken aan en met de machine. Het personeel moet voor elk specifiek werk de aanbevolen beschermingen dragen.

De aanbevolen beschermingen zijn:



Ademhalingsbescherming

De ademhalingsbescherming dient ter bescherming van de luchtwegen en de longen tegen de opname van stofdeeltjes.



Gehoor- en hoofdbescherming

De gehoorbescherming beschermt de oren tegen gehoorschade door lawaai. De industriële helm beschermt het hoofd tegen vallende voorwerpen en stoten tegen vaste voorwerpen.



Veiligheidsbril

De veiligheidsbril beschermt de ogen tegen wegvliegende onderdelen en spatten.



Beschermende handschoenen

Handschoenen beschermen de handen tegen scherpe randen, wrijvingen, schaafwonden en ernstige verwondingen.



Veiligheidsschoenen

Veiligheidsschoenen beschermen de voeten van letsels door vallende voorwerpen, en voorkomen het slippen op gladde oppervlakken.



Werkkledij

Werkkleden zijn nauwsluitende kleden met een lage treksterkte.

2.5 Veiligheidsbordjes op de machine

De volgende veiligheidsbordjes worden op de draaibank aangebracht. Deze moeten in acht genomen worden.



Afb. 1: Veiligheidsbordjes

De op de machine aangebrachte waarschuwingsbordjes moeten altijd aanwezig en leesbaar zijn. De bordjes op de machine mogen in geen enkel geval verwijderd worden. Een ontbrekend of beschadigd bord moet onmiddellijk vervangen worden. Als een bord ontbreekt of beschadigd is, moet de machine buiten dienst gesteld worden totdat het bord vervangen werd.

2.6 Algemene veiligheidsvoorschriften



AANWIJZING!

Voor het starten, gebruiken, onderhouden of anderszins werken aan de machine moeten de gebruiks- en onderhoudsinstructies zorgvuldig worden gelezen. De machine mag alleen worden gehanteerd en bewerkt door personen die goed bekend zijn met de bediening van de machine.



AANDACHT!

Reparaties, onderhoud en aanpassingen mogen alleen worden uitgevoerd door gekwalificeerd personeel als de machine is uitgeschakeld (trek de stekker uit het stopcontact)!

- Controleer voor het inschakelen van de machine of het werkstuk correct is vastgeklemd!
- Breng uw handen nooit in de buurt van draaiende delen als u met de machine werkt!
- Verwijder de scherpkantige spanen niet met de hand. Gebruik de handbezem of de spanenhaak!
- Gebruik de veiligheidsvoorzieningen en maak ze stevig vast. Werk nooit zonder veiligheidsvoorzieningen en houd ze in orde. Controleer de functionaliteit ervan voordat u met het werk begint.
- Houd de machine en de werkomgeving altijd schoon. Zorg voor voldoende verlichting.
- Klem uw werkstuk altijd vast met geschikte spanmiddelen tijdens het werken. Zorg voor voldoende steunvlak.
- De machine mag niet worden gewijzigd in het ontwerp en mag niet worden gebruikt voor andere doeleinden dan die welke door de fabrikant zijn bedoeld.
- Werk nooit onder invloed van drugs, alcohol, medicijnen, of als u aan oververmoeidheid lijdt of aan een ziekte die uw concentratievermogen kan verminderen.
- Verwijder de sleutels en andere losse onderdelen van de machine na montage of reparatie voordat u deze inschakelt.
- Neem alle veiligheidsaanduidingen op de machine in acht en houd ze in een perfect leesbare toestand.
- Houd kinderen en personen die niet vertrouwd zijn met de machine uit de buurt van uw werkomgeving, de machine en de gereedschappen.

- De machine mag alleen worden gebruikt, uitgerust en onderhouden door personen die bekend zijn met de machine en op de hoogte zijn van de gevaren.
- Trek niet aan het netsnoer om de stekker uit het stopcontact te halen. Bescherm de kabel tegen hitte, olie en scherpe randen.



AANDACHT!

Zorg ervoor dat de hoofdschakelaar op de positie "UIT" staat voordat u de machine aan de stroomvoeding aansluit, om een onbedoeld opstarten te voorkomen.

- Draag nauwsluitende werkkleding, een veiligheidsbril, veiligheidsschoenen en gehoorbescherming. Bind lang haar samen. Draag geen horloges, armbanden, kettingen, ringen of handschoenen tijdens het werken (draaiende delen!).
- Elimineer onmiddellijk alle storingen die de veiligheid in gevaar brengen.
- Laat de machine nooit onbeheerd draaien en blijf bij de machine totdat het gereedschap volledig tot stilstand is gekomen. Trek vervolgens de netstekker uit het stopcontact om te voorkomen dat deze onbedoeld wordt ingeschakeld.
- Bescherm de machine tegen vocht (risico op kortsluiting!).
- Gebruik nooit elektrische gereedschappen en machines in de buurt van ontvlambare vloeistoffen en gassen (explosiegevaar!).
- Controleer voor elk gebruik van de machine of er geen onderdelen beschadigd zijn. Beschadigde onderdelen moeten onmiddellijk worden vervangen om bronnen van gevaar te vermijden!
- Overbelast de machine niet! U werkt beter en veiliger in het gespecificeerde vermogensbereik. Gebruik het juiste gereedschap! Zorg ervoor dat het gereedschap niet bot of beschadigd is.
- Gebruik alleen originele reserveonderdelen en accessoires om mogelijke risico's op gevaar en ongevallen te voorkomen.

2.7 Veiligheidsvoorschriften voor draaibanken

- De machine moet altijd worden bediend door gekwalificeerd personeel dat bekend is met de werkwijze en de functie.
- Draag altijd een veiligheidsbril.
- Zet het te verwerken hout stevig vast.
- Verwerk geen gebarsten of beschadigd hout.
- Gebruik de laagste snelheid na het opspannen van een nieuw werkstuk.
- Neem de waarschuwingen op de machine in acht
- Het geklemde materiaal mag niet te onevenwichtig zijn om te voorkomen dat het wordt weggegooid.
- Draai voor het inschakelen van de motor het opgespannen werkstuk een paar omwentelingen met de hand om botsingen te voorkomen.
- Draag geen werkhandschoenen, want die kunnen aan het werkstuk blijven haken.
- Draag een stofmasker om uzelf te beschermen tegen houtstof.
- Voorkom dat het gereedschap tijdens de bewerking vastloopt.
- Plaats het gereedschap op het steunvlak. Stel de snijkant van het gereedschap in op het midden van het werkstuk.
- Zorg ervoor dat de draairichting correct is.
- Verwijder alle noesten voor het inschakelen.
- Zorg altijd voor een veilig gebruik en een veilige omgang met de machine.

3 Toepasselijk gebruik

De DB 450 draaibank is uitsluitend ontworpen voor het draaien van hout of houtachtige materialen met een maximale draaidiameter van 250 mm. De maximale centerafstand van het werkstuk is 450 mm (optioneel uit te breiden tot 1000 mm). De machine is geschikt voor privégebruik, niet voor industrieel gebruik. Het beoogde gebruik houdt ook in dat alle informatie in deze instructies wordt nageleefd.

Elk gebruik dat verder gaat dan het beoogde gebruik of enig ander gebruik wordt beschouwd als misbruik.



AANDACHT!

Gevaar in geval van misbruik!

Misbruik van de houtdraaibank kan leiden tot gevaarlijke situaties.

- Bedien de houtdraaibank alleen in het vermogensbereik dat in de technische gegevens staat vermeld.
- Omzeil of stel de veiligheidsvoorzieningen nooit buiten dienst.
- Verwerk nooit andere materialen dan die welke zijn gespecificeerd in het beoogde gebruik.
- Bedien de houtdraaibank alleen als deze in perfecte technische staat is.
- Bewerk nooit meerdere werkstukken tegelijk.

Stürmer Maschinen GmbH aanvaardt geen aansprakelijkheid voor constructieve en technische aanpassingen aan de draaibank. Aanspraken van welke aard dan ook op schade als gevolg van oneigenlijk gebruik zijn uitgesloten.



AANDACHT!

Bepaalde soorten hout en houtproducten produceren tijdens de verwerking schadelijke stoffen. Gebruik uw machine daarom alleen in een goed geventileerde ruimte en gebruik bij voorkeur een afzuiginstallatie.



AANDACHT!

De machine mag alleen in technisch perfecte staat worden gebruikt. Eventuele fouten moeten onmiddellijk worden verholpen.

Onbevoegde wijzigingen aan de machine of ondeskundig gebruik van de machine alsmede het niet in acht nemen van de veiligheidsvoorschriften of de gebruiksaanwijzing sluiten elke aansprakelijkheid van de fabrikant uit voor daaruit voortvloeiende schade aan personen of voorwerpen en maken de garantieaanspraak ongeldig!

3.1 Restricties

Zelfs als alle veiligheidsvoorschriften in acht worden genomen en de machine in overeenstemming met de voorschriften wordt gebruikt, zijn er nog steeds restricties, die hieronder worden vermeld:

- Letsel door rondvliegende werkstukken of werkstukonderdelen.
- Risico op brand als de motor niet voldoende wordt geventileerd.
- Risico op elektrische schokken als de bedrading niet correct is.
- Gevaar door lawaai en stof (draag een gehoorbescherming en gebruik een geschikt afzuigstelsel).



AANDACHT!

Er moet worden opgemerkt dat elke machine restricties heeft. Er moet grote zorgvuldigheid worden betracht bij het uitvoeren van elke ingreep (zelfs de eenvoudigste). Veilig werken hangt van u af!

4 Technische gegevens

Model	DB 450
Maximale draaidiameter	254 mm
Centerhoogte	127 mm
Centerafstand	450 mm
Type draad op spindel	M33 x 3,5
Losse kop	MK2
Aantal snelheden	5
Draaisnelheden	680 - 1000 - 1400 - 2000 - 2800 min ⁻¹
Motorvermogen	370 W
Elektrische aansluiting	230 V - 50 Hz
Afmetingen (l x b x h)	820 x 300 x 430 mm
Netto gewicht	31 kg



Gehoorgescherming!

De geluidsontwikkeling (geluidsdruk-niveau) van deze machine kan op de werkplek meer dan 82 dB(A) bedragen. Het wordt aanbevolen om gehoorgescherming te dragen. Opgemerkt moet worden dat de duur van de blootstelling aan lawaai, het type en de aard van de werkplek en andere machines die tegelijkertijd in bedrijf zijn, ook van invloed zijn op het geluidsniveau op de werkplek.

4.1 Typeplaatje



4 036351 016328



Dr.-Robert-Pfleger-Str. 26
D-96103 Hallstadt
www.holzstar-maschinen.de

DB 450 - Drechselbank

Artikelnummer	592 045 0
Seriennummer	<input type="text"/>
Baujahr	<input type="text"/>
max. Dreh-Ø	254 mm
Spitzenhöhe	127 mm
Spitzenweite	450 mm (1000 mm)
Drehzahlen	680 - 2800 min ⁻¹
Drehzahlstufen	5 Stufen
Stromanschluss	230 V / 1~ 50 Hz
Motorleistung	370Watt
Gewicht	31 kg



Afb. 2: Typeplaatje DB 450

5 Transport, verpakking en opslag

5.1 Levering en transport

Levering

Controleer de machine na de levering onmiddellijk op eventuele transportschade, ontbrekende stukken of losgedraaide transportschroeven. Vergelijk de leveringsomvang met de leveringsnota. Als er iets ontbreekt of beschadigd is, meld het onmiddellijk aan de vervoerder of aan de verdeler, latere klachten worden niet aanvaard.

Transport



AANDACHT!

- **Risico op letsel door het omvallen van de vorkheftruck, heftruck of transportvoertuig.**
- **Gebruik alleen transportvoertuigen en laadapparatuur die het totale gewicht kunnen dragen.**

Het onjuist vervoer van apparaten, verpakte of onverpakte onbeveiligde apparaten die op of naast elkaar zijn gestapeld, is vatbaar voor ongevallen en kan leiden tot schade of storingen waarvoor wij niet aansprakelijk kunnen worden gesteld of garantie kunnen geven.

Transporteer de leveringsomvang naar de installatieplaats, beveiligd tegen verschuiven of kantelen met een voldoende gedimensioneerde transportwagen.

Algemene risico's tijdens intern transport



AANDACHT: KANTELGEVAAR

Het apparaat mag maximum 2 cm worden opgetild zonder vastgezet te worden. Werknemers moeten zich buiten de gevarenzone, het bereik van de lading, bevinden.

Waarschuw de werknemers en wijs hen op het gevaar.

Het vervoer mag alleen worden uitgevoerd door geautoriseerde en gekwalificeerde personen. Handel bij het vervoer op een verantwoorde manier en houd altijd rekening met de gevolgen. Onthoudt u van gedurfde en risicovolle acties.

Hellingen, opritten dergelijke zijn bijzonder gevaarlijk. Als het rijden op dergelijke doorgangen onvermijdelijk is, moet bijzondere zorg worden besteed.

Controleer voor het begin van het transport de transportroute op mogelijke gevarenpunten, oneffenheden en defecten en op voldoende sterkte en draagkracht.

Gevaarlijke plekken, oneffenheden en fouten moeten vóór het transport worden geïnspecteerd. De verwijdering van gevaarlijke punten, oneffenheden en fouten op het moment van het vervoer door andere werknemers leidt tot aanzienlijke gevaren.

Een zorgvuldige planning van het interne vervoer is daarom essentieel.

Transport met een vorkheftruck/palletwagen

Voor verzending wordt het apparaat verpakt in een houten kist op een pallet geleverd, zodat het met een vorkheftruck of een palletwagen kan worden getransporteerd.

5.2 Verpakking

Alle verpakkingsmaterialen en accessoires zijn recycleerbaar en moeten daarvoor teruggebracht worden.

Het verpakkingshout kan teruggebracht worden voor verwijdering of recyclage.

Kartonnen delen kunnen gegeven worden aan de oud papierverzameling.

De bladen en accessoires zijn van polyethyleen (PE) of polystyreen (PS). Die materialen kunnen weer in gebruik genomen worden na verwerking, als u deze naar een bevoegd afvalverwerkingsbedrijf brengt.

Sorteer de verpakkingen voor ze terug te brengen zodat ze gerecycleerd worden.

5.3 Opslag

De draaibank moet grondig worden gereinigd voordat deze wordt opgeslagen in een droge, schone en vorstvrije omgeving. Bedek de machine met een beschermende dekzeil.

Omgevingstemperatuur: -25 °C tot +55 °C.

6 Leveringsomvang

- Draaibank
- Losse kop
- Meelopend center
- Beitelsteun

6.1 Accessoires, niet in leveringsomvang



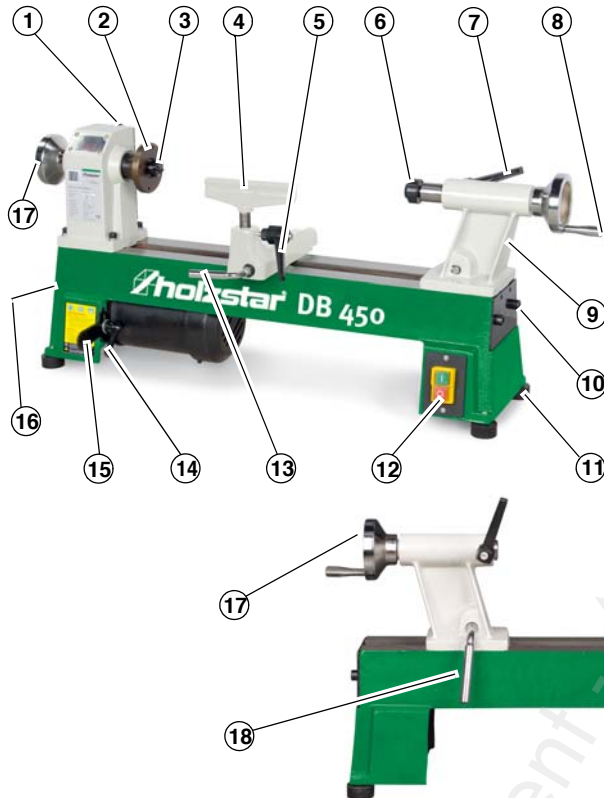
Afb. 3: Accessoires

	Omschrijving	Artikelnummer
1.	8-delige beitelset	5931011
2.	4-bekken klauwplaat, set 1 Ø 100 mm M33x3,5	5931021
3.	Bedverlenging	5920451
4.	4-bekken klauwplaat, set 2 Ø 100 mm M33x3,5	5931023

7 Omschrijving van de machine

7.1 Machine

De afbeeldingen in deze handleiding kunnen van het werkelijke product afwijken.



Afb. 4: Draaibank DB 450

1. Vaste kop met beschermkap
2. Vlakplaat
3. Kopmeenemer
4. Beitelsteun
5. Klemming van de hoogteverstelling
6. Meelopend center
7. Klemming van de losse kop spindel
8. Zwengel voor de losse kop spindel
9. Losse kop
10. Deksel van de verlenging van het centerafstand
11. Onderstel
12. AAN en UIT schakelaar
13. Klemhendel voor de slede
14. Motor klemming
15. Riemsparing
16. Deksel van de onderste riemschijf
17. Handwiel
18. Losse kop klemming

8 Installatie en elektrische aansluiting

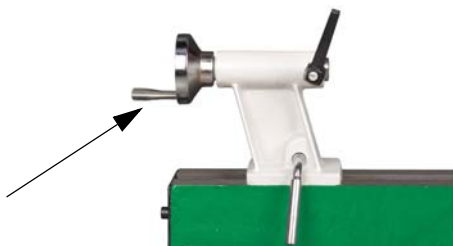
8.1 Vereisten voor de opstelplaats

De draaibank moet op een vlakke en stevige ondergrond en op een stabiele manier geïnstalleerd worden. Zorg voor voldoende bewegingsvrijheid om te kunnen werken. De locatie moet aan de volgende criteria voldoen:

- De ondergrond moet vlak, stevig en trillingvrij zijn.
- De vloer mag geen smeermiddelen doorlaten.
- De werkruimte moet droog en goed geventileerd zijn.
- Er mogen geen machines in de buurt van de machine worden gebruikt die stof of spanen veroorzaken.
- Er moet voldoende ruimte zijn voor het bedienend personeel, voor materiaaltransport en voor afstel- en onderhoudswerkzaamheden.
- De installatieplaats moet goed verlicht zijn.

8.2 Montage

- Schroef de zwenkel met een schroevendraaier aan de vaste kop (afb. 5).
- Ontvet de kegelopname op de twee centerpunten en zet deze met de hand in. Plaats het meelopende center in de losse kop (afb. 6).



Afb. 5: Montage van de losse kop



Afb. 6: De kegelopnames ontvetten

8.3 Installatie van de draaibank

De machine moet op een stabiele en vrije basis worden geplaatst. Dit voorkomt dat de machine kantelt en iemand verwondt, evenals trillingen en dus onnauwkeurigheden in werkstukken.

Plaats de machine op een vlakke ondergrond en draai de voetjes totdat de machine een stabiele stand heeft!



AANDACHT!

Letselsgevaar door een onstabiele machine!

Controleer de stabiliteit van de machine nadat deze op een stabiele ondergrond is geïnstalleerd.



AANDACHT!

Voordat de draaibank in gebruik wordt genomen, moeten alle bewegende delen worden gesmeerd. Smeer de geleiders, assen, lagers met in de handel verkrijgbaar vet.

Voor het insmeren van de versnellingsbak en aanrijffassen moet de beschermkap van de riemen worden verwijderd. Hiervoor mag alleen hechtvet worden gebruikt, anders kan het leiden tot storingen aan de riem! Smeer de draaibank minstens eenmaal per maand tijdens het onderhoud, of vaker indien nodig!

**AANDACHT!**

Zorg ervoor dat de machine vrij toegankelijk is voor het bedienend personeel, voor materiaaltransport en voor afstel- en onderhoudswerkzaamheden.

8.4 Elektrische aansluiting

**GEVAAR!**

Levensgevaar door elektrische schok!

Bij contact met onder spanning staande componenten bestaat er een levensgevaar. Ingeschakelde elektrische componenten kunnen ongecontroleerde beweging uitvoeren en ernstig letsel veroorzaken.

**AANDACHT!**

Alle werken aan de elektrische installatie moeten door een gekwalificeerde elektricien worden uitgevoerd.

9 Afstellingen

**GEVAAR!**

Levensgevaar door elektrische schok!

Trek de stekker uit het stopcontact voor alle afstelwerkzaamheden!

**AANDACHT!**

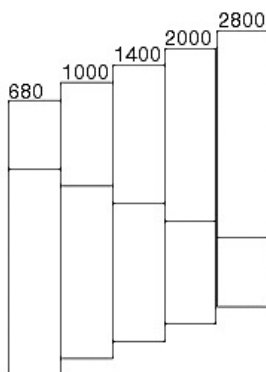
Voor het starten, gebruiken, onderhouden of anderszins ingrijpen op de machine moeten de gebruiks- en onderhoudsinstructies zorgvuldig worden gelezen.

De machine mag alleen worden gehanteerd en bewerkt door personen die goed bekend zijn met de bediening van de machine.

9.1 Toerentalregeling

Verwijder de deksels op de vaste kop en het onderste deksel van de riemschijf. Draai hiervoor de bovenste schroef van elk deksel los. Schuif het deksel naar boven en zwenk het naar de zijkant.

Maak de hendel voor de motorklemming (pos.1, afb.7) los en duw de hendel voor de riemspanning (pos.2, afb.7) naar boven. De riem is nu slap. Plaats de riem op een ander paar riemschijven om de snelheid te wijzigen (snelheden in min⁻¹).



Afb. 7: Toerentalregeling

9.2 Het werkstuk opspannen

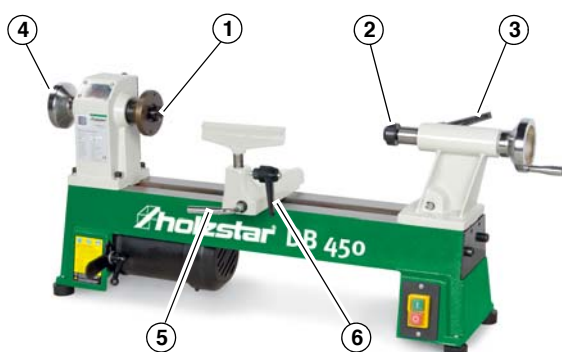
Optie 1: Opspannen tussen de centers

Markeer het midden van de twee zijkanten van het werkstuk. Wees vooral voorzichtig met onregelmatige werkstukken dat er een grote onbalans ontstaat als het midden verkeerd is gemarkeerd.

Stel nu een centreergat in bij de markering of span het werkstuk direct op.

Maak de klemming van de losse kop los en duw deze naar voren totdat het werkstuk nog steeds tussen de centers past. Klem de losse kop vast. Druk het midden van de markering op de meeneempunt (pos. 1, afb. 8). Draai de spindel van de losse kop met de zwengel uit, zodat het centreerpunt (pos. 2, afb. 8) voldoende diep in de andere markering drukt. Klem de spindel vast.

Maak voor het starten van de machine een paar testdraaiingen van het handwiel (pos. 4, afb. 8) om botsingen te voorkomen.



Afb. 8: Het werkstuk opspannen

Optie 2: Opspannen op de vlakplaat

Schroef de vlakplaat los van de spindel. Zorg ervoor dat het oppervlak van het werkstuk haaks staat op de draaiaas. Schroef de vlakplaat in het midden op het oppervlak met voldoende lange houtschroeven (zorg ervoor bij het draaien dat de schroeven het werkstuk niet aanraken!). Schroef de vlakplaat met het werkstuk terug op de spindel en draai deze vast. Ondersteun het werkstuk opnieuw zoals hierboven beschreven met het meelopende center in de losse kop. Voer indien nodig een paar testdraaiingen uit voor het inschakelen van de machine.

9.3 De beitelsteun instellen

Maak de klemming van de slede los (pos. 5, afb. 8). Hierdoor kunt u de beitelsteun naar voren of naar achteren bewegen of draaien. Draai na het afstellen de klemming terug vast. Stel de hoogte van de beitelsteun zo in dat de snijkant van de beitel zich in het midden van de draaiaas bevindt. Bevestig de positie met de spanhendel (pos. 6, afb. 8).


9.4 De centreerpunt verwijderen

Om de centreerpunt uit de losse kop te verwijderen, draait u de spindel van de losse kop volledig naar achteren met de zwengel. De meeneempunt in de losse kop kan verwijderd worden door middel van een ronde stalen as dat door het handwiel wordt geleid. De meeneempunt kan worden verwijderd met lichte hamerslagen op de ronde stalen as.

10 Reiniging en onderhoud

 **AANDACHT!**
Reiniging - Onderhoudswerkzaamheden aan de machine mogen alleen worden uitgevoerd als deze van de netspanning is losgekoppeld en de spindel stilstaat.

Om de nauwkeurigheid en functionaliteit van de machine te behouden, is het essentieel om deze met zorg te behandelen, schoon te houden en regelmatig te smeren en te oliën (maandelijks of naar behoefte). Alleen met een goede zorg kan de kwaliteit van het werk van de machine worden gewaarborgd.

 **AANWIJZING!**
Olie, vet en reinigingsmiddelen zijn gevaarlijk voor het milieu en mogen niet worden weggegooid in afvalwater of gewoon huishoudelijk afval. Voer deze middelen op een milieuvriendelijke manier af. Reinigingsdoeken gedrenkt in olie, vet of reinigingsmiddelen zijn licht ontvlambaar. Verzamel de reinigingsdoeken of de reinigingswol in een geschikte, gesloten container en gooi ze op een milieuvriendelijke manier weg - gooi ze niet bij het huisvuil!

10.1 Reiniging

Ophopende spanen moeten regelmatig worden verwijderd. Voordat u het deksel van de behuizing opent, schakelt u de machine uit en trekt u de stekker eruit. Maak de machine schoon met een borstel, bezem of stofzuiger. Verwijder zaagsel en stof uit de koelopeningen van de motor.

Breng na het reinigen altijd een geschikte smeerolie aan op de geleiders.

 **AANDACHT!**
Verwijder de spanen niet met blote handen. Er is een risico op letsel door scherpkantige of puntige spanen!

10.2 Onderhoud

Als gevolg van slijtage kan het nodig zijn om onderhoudswerkzaamheden aan de machine uit te voeren.

 **AANDACHT!**
Onderhoudswerkzaamheden mogen alleen worden uitgevoerd door gekwalificeerd personeel met mechanische kennis.

 **AANWIJZING!**
Smering!

- Bij onderhoud aan de draaibank moeten alle bewegende delen minstens één keer per maand of zo nodig vaker gesmeerd worden.
- Het deksel van de riem moet worden verwijderd om de versnellingsbak en de aandrijfassen te kunnen smeren. Hiervoor mag alleen hechtvet worden gebruikt, anders kan het leiden tot storingen aan de riem!
- Bovendien moeten de geleiders, schacht en lagers worden gesmeerd of geolied met in de handel verkrijgbaar vet!

11 Werkinstructies



AANWIJZING!

Gebruik voor een optimaal draairresultaat alleen gereedschap dat in perfecte staat en scherp geslepen is.

Materiaalkeuze

Defect hout heeft de neiging te versplinteren en wordt een risico voor gebruiker en machine.

Werkstukken van gelijmd hout mogen alleen door een ervaren vakman worden gedraaid. Het draaien van deze houtsoorten vereist een zorgvuldige verlijming zonder zwakke punten, omdat het werkstuk door de gecreëerde centrifugale kracht kan exploderen.

De basisvaardigheden van het houtdraaien moeten door de gebruiker met massief materiaal worden aangeleerd.

Materiaalvoorbereiding

Voor het draaien van lang hout moet het materiaal vooraf in een vierkante vorm worden gezaagd.

Voor het draaien van dwarshout moet het materiaal ook ruw worden gezaagd. Zo kunt u bijvoorbeeld met een lintzaag het dwarskorrelig hout onbewerkt uitzagen.

Een achthoekige vorm is geschikt, dit vermijdt trillingen.

Het werkstuk centreren

Het centreren van de voorbereide werkstukken is een belangrijke bewerking voordat ze in de machine worden geplaatst. Onder centreren wordt verstaan het meten van het midden van het werkstuk, het markeren met een centreerpen en het hameren van een uitsparing met een diameter van 1,5 tot 2 mm in het midden. Als het werkstuk niet precies gecentreerd is, zal de onbalans overmatige trillingen veroorzaken. Dit kan ertoe leiden dat het werkstuk wordt weggegooid. Alleen door een exacte centrering van het werkstuk kunt u een zuivere concentriciteit bereiken.

Tijdens het draaien

Het nog onbewerkte werkstuk moet op lage snelheid worden bewerkt. Na ruw draaien, d.w.z. wanneer de basisvorm van het werkstuk en de gelijkmatige concentriciteit zijn bereikt, kan de snelheid worden verhoogd. Het meelopende center moet bij het uitschakelen van de motor met behulp van het handwiel worden ingesteld. Het meelopende center moet stevig in het hout zitten. Draai het werkstuk met de hand om te controleren of het goed zit tussen de centers.

12 Reiniging, onderhoud en reparaties



GEVAAR!

Levensgevaar door elektrische schok!

Contact met onder spanning staande componenten kan tot zware letsels of de dood leiden. Aangeschakelde elektrische componenten kunnen ongecontroleerde bewegingen maken en tot zware letsels leiden.

- **Schakel de machine uit en trek de stekker uit het stopcontact voordat u reinigings- en onderhoudswerkzaamheden begint.**
- **De aansluiting en de reparaties aan de elektrische installatie moeten door een gekwalificeerde elektricien worden uitgevoerd.**

12.1 Reiniging na het einde van het werk



Draag handschoenen!



AANDACHT!

Voor het schoonmaken van de machine mogen nooit bijtende reinigingsmiddelen gebruikt worden. Deze kunnen de machine beschadigen en zelfs vernietigen.

1. Trek de stekker uit het stopcontact.
2. Verwijder de spanen en het stof met een handbezem of borstel.
3. Controleer de machine op schade aan de veiligheidsvoorzieningen. Voer indien nodig de reparatie uit of laat deze in overeenstemming met de veiligheidsvoorschriften uitvoeren.



AANDACHT!

Verwijder de spanen niet met blote handen. Er is een risico op letsel door scherpkantige of puntige spanen!

12.2 Onderhoud

Onderhouds- en reparatiewerkzaamheden mogen alleen door gekwalificeerd personeel worden uitgevoerd. Als uw draaibank niet goed werkt, neem dan contact op met de technische dienst van uw verdeler.

Neem de volgende punten in acht:

1. Alle beschermingen en veiligheidsvoorzieningen moeten onmiddellijk na reparatie of onderhoud opnieuw worden geïnstalleerd.
2. Bij het gereedschapswissel moet de spindel draad van de gereedschapshouder worden gereinigd en licht gesmeerd.
3. Schroef af en toe de pinole van de losse kop los, reinig deze en besproei hem met droog smeermiddel. Smeer de schroefdraadspil in.
4. Controleer de klemming van de losse kop en van de beitelsteun en stel deze zo nodig bij.
5. Controleer de aandrijfriem en vervang deze indien nodig. De inspectie moet na ca. 100 bedrijfsuren worden uitgevoerd.

12.3 Smering

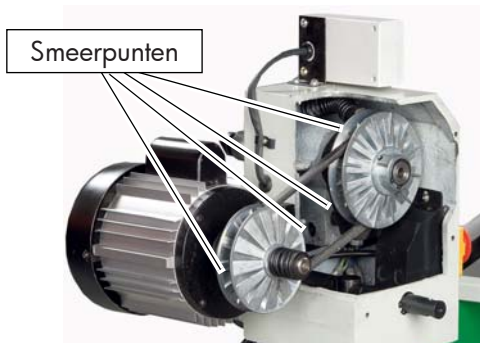


AANWIJZING!

Bij onderhoud aan de draaibank moeten alle bewegende delen minstens één keer per maand of zo nodig vaker gesmeerd worden.

- Bij onderhoud aan de draaibank moeten alle bewegende delen minstens één keer per maand of zo nodig vaker gesmeerd worden.
- Het deksel van de riem moet worden verwijderd om de versnellingsbak en de aandrijfassen te kunnen smeren. Hiervoor mag alleen hechtvet worden gebruikt, anders kan het leiden tot storingen aan de riem!
- Bovendien moeten de geleiders, schacht en lagers worden gesmeerd of geolied met in de handel verkrijgbaar vet!

De in te smeren plaatsen zijn weergegeven op afbeelding 9.



Afb. 9: Smeerpunten

13 Verwijdering en recyclage van een oud apparaat

Ontdoet U van uw apparaat op een milieuvriendelijke wijze, gooi geen afval in de vrije natuur. Volg zorgvuldig de in uw gemeente geldende milieuvoorschriften voor het weggooien van verpakkingen en oude apparaten.

13.1 Verwijdering

Gebruikte apparaten moeten dadelijk en op een passende wijze verwijderd worden om toekomstig misbruik en gevaar voor het milieu of voor mensen te vermijden.


- Neem alle milieugevaarlijke stoffen van het apparaat af.
- Demonteer het apparaat in handelbare en verwerkbare delen.
- Breng de delen van het apparaat en de milieugevaarlijke stoffen naar het afvalverwerkingsbedrijf.

13.2 Verwijdering van elektrische apparaten

Elektrische apparaten bevatten herbruikbare en milieugevaarlijke materialen. Zorg ervoor dat de wettelijke voorschriften gevold worden voor het verwijderen van elektrische componenten. Bij twijfel, raadpleeg uw gemeentelijke afvalverwerkingsbedrijf.

13.3 Behandeling van apparaten en gemeentelijke voorschriften

Behandeling van versleten elektrische en elektronische apparaten (geldig in de landen van de Europese Gemeenschap en andere Europese landen die over een selectieve afvalverzamelingsysteem beschikken).

 Dit symbool op het product en zijn verpakking duidt aan dat dit product niet zoals een huisafval mag behandeld worden. Het moet dus teruggebracht worden naar een geschikt bedrijf voor het verwijderen van elektrische en elektronische apparaten. Zodoende helpt u de nadelen voor het milieu en de gezondheid te voorkomen. De recyclage van materialen helpt de natuurlijke rijkdommen te bewaren.

Voor verdere informatie over de recyclage van dit product, contacteer uw gemeente, het recyclagepark of de verkoper van het product.

14 Storingen oplossen

Storingen	Mogelijke oorzaken	Oplossingen
De motor start niet op	Geen stroom	Controleer de zekering
	Schakelaar, condensator	Laat door een elektricien controleren
	Elektrische verlengkabel defect	Trek de stekker uit het stopcontact, controleer en vervang de kabel indien nodig
Het werkstuk trilt	Het werkstuk komt los tijdens het werk	Neem de werkinstructies in acht (hoofdstuk 11)
	Het centreren staat niet centraal	Neem de werkinstructies in acht (hoofdstuk 11)
	Te hoog toerental	Selecteer een lager toerental
De beitelsteun of de losse kop kunnen niet meer worden geklemd	De excentrische klem is te los	Draai de zeskantmoer aan de onderkant aan. Deze moet alleen in contact zijn en niet worden aangetrokken
Sterke trillingen	Werkstuk kromgetrokken, niet rond, heeft grote zwakke plekken/scheuren of is niet voorbereid voor het draaien	Bereid het werkstuk voor door het te schaven, zagen
	Spillager versleten	Vervang het spillager
	Riem versleten	Vervang de riem
	Motorklemming of greep los	Draai de schroeven en greep vast
	De draaibank staat op een ongelijke ondergrond	Installeer de draaibank op een vlakke ondergrond en lijn deze uit
Het werkstukoppervlak is te ruw	Draaibeitel niet scherp genoeg	Slijp de beitel na
	De draaibeitel veert	Klem de beitel korter
De motor oververhit en heeft geen vermogen	Motor overbelast	Verminder de voeding
	Netspanning te laag	Schakel de machine uit en laat deze door een technicus controleren
	Motor niet correct aangesloten	Laat hem door een technicus controleren
Gebrek aan nauwkeurigheid	Ongelijk zware of gespannen werkstuk	Klem het werkstuk in balans en spanningsvrij
	Onnauwkeurige horizontale positie van de beitelsteun	Lijn de beitelsteun uit

15 Onderdelen



AANDACHT!

Letselsgevaar door het gebruik van ongepaste onderdelen!

Het gebruik van ongepaste of defecte onderdelen kan gevaarlijk zijn voor de bediener, en schade aan de machine veroorzaken.

- Gebruik enkel originele onderdelen, of onderdelen die door de fabrikant aangeraden worden.
- In twijfelgeval, gelieve contact met uw verdeler op te nemen.

15.1 Onderdelen bestellen

De onderdelen kunnen bij de fabrikant of bij uw verdeler besteld worden.

Bij elke bestelling moeten de volgende gegevens vermeld worden:

- Type van het toestel
- Artikelnummer
- Positienummer
- Bouwjaar
- Aantal stukken
- Gewenste verzending (post, vracht, zee, lucht, express)
- Verzendadres

Bestellingen van reserveonderdelen zonder bovenstaande informatie kunnen niet in aanmerking genomen worden. Bij gebrek aan informatie over de aard van de verzending is de leverancier vrij in de keuze van de verzending. Informatie over het type machine, artikelnummer en bouwjaar vindt u op de naamplaat die op uw machine bevestigd is.

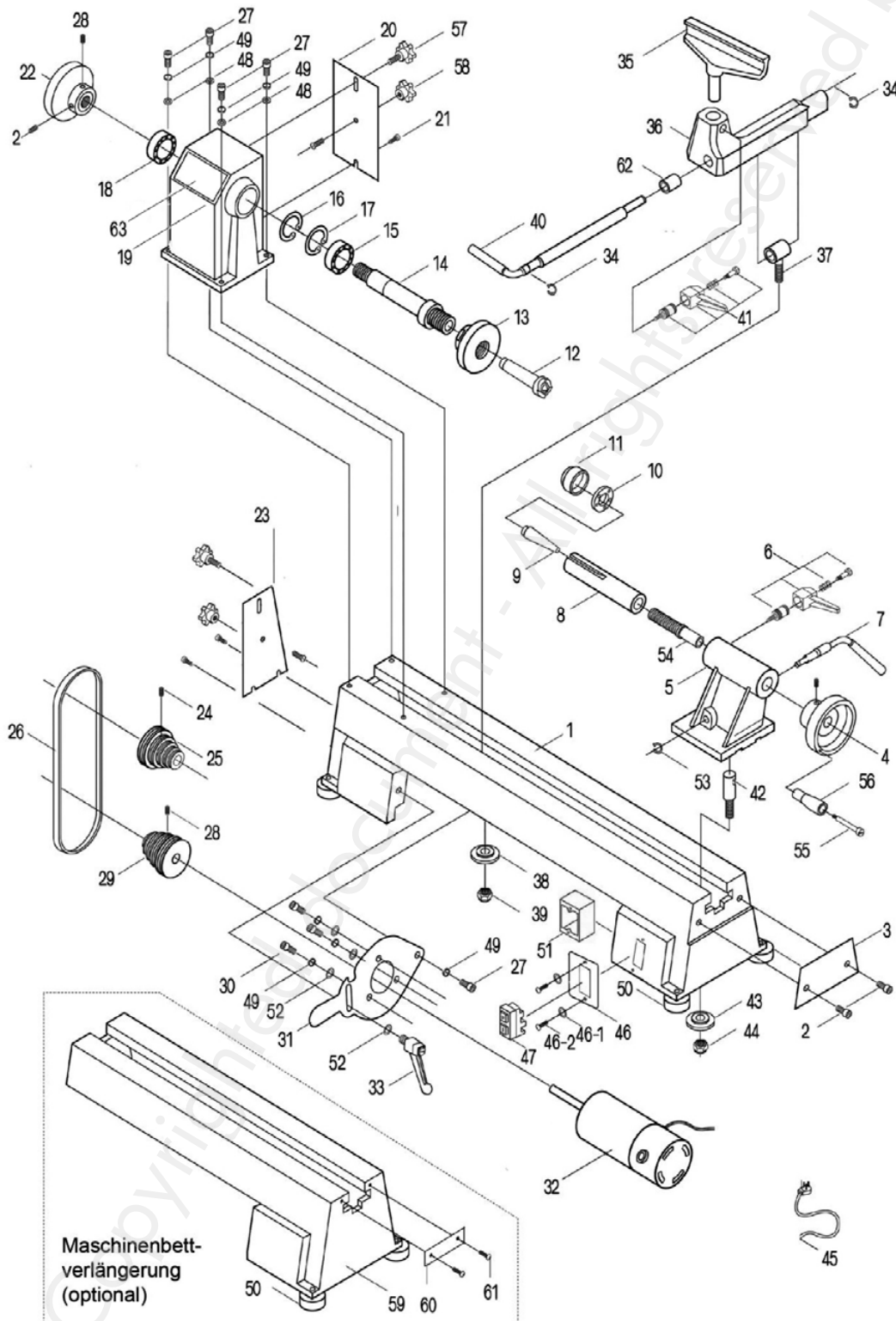
Voorbeeld:

U moet een aandrijfriem bestellen voor de draaibank DB 450. De aandrijfriem heeft het nummer 26 op de onderdelentekening 1.

- Model van de machine: **Draaibank DB 450**
- Artikelnummer: **5920450**
- Nummer van de tekening: **01**
- Positie van het onderdeel: **26**

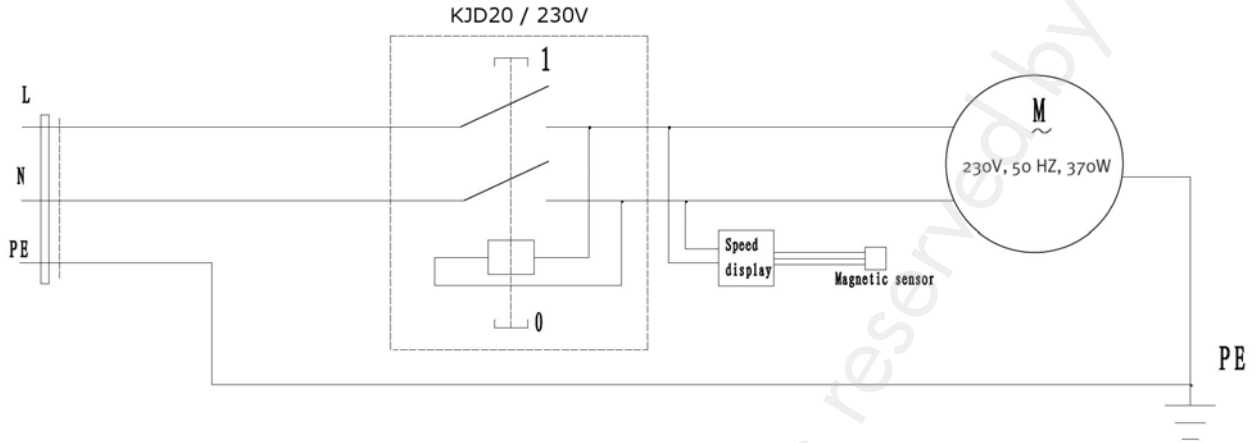
15.2 Onderdelentekening DB 450

De volgende tekening dient voor het identificeren van het te bestellen onderdeel. Voeg eventueel een kopie van de tekening met uw bestelling toe, door het nodige onderdeel om te cirkelen.



Afb. 10: Onderdelentekening 1

16 Schakelschema



Afb. 11: Schakelschema

17 EG conformiteitsverklaring

Naar Machine Richtlijn 2006/42/EG Bijlage II 1.A

De fabrikant/verdelers: Stürmer Maschinen GmbH
Dr Robert Pflieger Strasse, 26
D 96103 Hallstadt

Verklaart hierbij dat het volgende product:

Productgroep: Holzstar® Houtbewerkingsmachines

Type van het product: Draaibank

Omschrijving van de machine: DB 450 (5920450)

Serienummer: _____

Bouwjaar: 20_____

Voldoet aan alle geldende voorschriften van bovengenoemde richtlijn, alsook aan deze van de onderstaande richtlijnen, met inbegrip van de wijzigingen die van kracht zijn op het ogenblik van de verklaring.

Relevante richtlijnen:

2014/30/EU - Elektromagnetische compatibiliteit

2012/19/EU - WEEE-richtlijn

De volgende geharmoniseerde normen werden toegepast:

DIN EN ISO 12100:2010 - Machineveiligheid - Algemene principes voor het ontwerp - Risicobeoordeling en risicovermindering (ISO 12100:2010).

DIN EN 60204-1:2007-06 - Machineveiligheid - Elektrische uitrusting van machines - Deel 1: Algemene vereisten.

DIN EN 12779:2004+A1:2009 - Veiligheid van houtbewerkingsmachines - Stationaire afzuiginstallaties voor houtstof en spanen - Veiligheidseisen en prestaties.

Verantwoordelijke voor de documentatie:

Kilian Stürmer, Stürmer Maschinen GmbH, Dr.-Robert-Pflieger-Strasse 26, D-96103 Hallstadt

Hallstadt, 13/04/2016



Kilian Stürmer, directeur

