

Handleiding

Bandschuurmachine

MBSM75-200-1
MBSM75-200-2



Inhoud

1	Identificatie van de machine	3
3	Technische gegevens	4
4	Veiligheidsvoorschriften	4
5	Uitpakken en installeren	5
6	Omschrijving van de machine.....	6
7	Instellingen	6
8	Bediening	7
9	Aanwijzingen voor het schuurproces	8
10	Reiniging, onderhoud en reparaties	8
11	Schakelschema's	9
12	Opengewerkte tekeningen.....	11
13	Verwijderen van afvalstoffen en recyclage	12
14	Klachten en waarborg.....	14
15	EG conformiteitsverklaring	15

Voorwoord

Dank u voor de aankoop van een Metallkraft product .

Alvorens de machine in gebruik te nemen; lees grondig deze handleiding.

De handleiding bevat details voor een veilige installatie, het gebruik en het onderhoud van de machine.

De permanente aandacht van alle nota's in deze handleiding waarborgen de veiligheid van mensen en van de machine. Naast de aanwijzingen en veiligheidsvoorschriften van deze handleiding, moet u ook rekening houden met de regels voor de preventie van arbeidsongevallen en de lokale wetgeving betreffende veiligheid.

De gegevens en afbeeldingen in deze handleiding kunnen afwijken van de machine. De fabrikant probeert constant het product te optimaliseren, waardoor afwijkingen mogelijk zijn.

Klantendienst

Voor verdere informatie of opmerkingen, neem contact op met :

In Duitsland:

Stürmer Maschinen GmbH
Dr Robert Pflegerstasse 26
D-96103 Hallstadt
E-mail : service@stuermer-maschinen.de

In België:

Vynckier Tools nv
Patrick Wagnonlaan 7
B-7700 Moeskroen
E-mail : info@vynckier.biz

Gebruikte symbolen

In deze handleiding worden de veiligheidsvoorschriften met symbolen aangegeven, en door woorden die de aard van het risico specificeren:



AANDACHT!

Verwijst naar een mogelijk gevaarlijke situatie, met een risico op materiële of lichamelijke schade.



OPGEPAST!

Letselsgevaar door draaiende onderdelen.



DRAAG EEN VEILIGHEIDSBRIL

Letselsgevaar.



AANDACHT!

Trek de stekker voor het begin van onderhoud- en herstellingswerkzaamheden. Letselsgevaar.



INFORMATIE

Om de risico's van lichamelijke en materiële schade te verminderen, moet u alle veiligheidsvoorschriften van deze handleiding navolgen.

1 Identificatie van de machine

Een naamplaat werd op de machine aangebracht, met de omschrijving van de machine, het artikelnummer en de belangrijkste technische gegevens. Deze naamplaat moet altijd aanwezig, schoon en leesbaar zijn.

2 Toepasselijk gebruik

De machine moet geïnstalleerd en gebruikt worden volgens de instructies van deze handleiding. De meegeleverde onderdelen moeten gebruikt worden. De machine werd ontworpen en gebouwd voor het schuren van metalen en dergelijke werkstukken.

De machine is geschikt voor een universeel gebruik in scholen, werkplaatsen, bedrijven en voor knutselaars. Een toepasselijk gebruik van de machine betekent ook dat de aanwijzingen van deze handleiding nageleefd worden.



AANDACHT!

De machine moet in perfecte technische toestand gebruikt worden. Mogelijke storingen moeten onmiddellijk verholpen worden.

Technische veranderingen aan de machine kunnen de CE verklaring ongeldig maken en zijn strengst verboden. De fabrikant aanvaardt geen aansprakelijkheid in geval van constructieve of technische veranderingen aan de machine.

De fabrikant aanvaardt geen verantwoordelijkheid in geval van lichamelijke of materiële schade als gevolg van een niet toepasselijk gebruik, het niet naleven van de veiligheidsvoorschriften of van de gebruiksaanwijzingen.

3 Technische gegevens

		MBSM75-200-1 230V	MBSM75-200-1 400V	MBSM75-200-2 400V
Motor		3kW/230V ~50Hz	3kW/400V ~50Hz	1,5/2,2kW/400V ~50Hz
Schuurbandsnelheid - Trap 1	m/sec.	-	-	14,5
Schuurbandsnelheid - Trap 2	m/sec.	29	29	29
Diameter drukwiel	mm	196	196	196
Afmetingen schuurband	mm	2000 x 75	2000 x 75	2000 x 75
Diameter afzuigmond	mm	100	100	100
Afmetingen l x b x h	mm	700 x 490 x 1130	700 x 490 x 1130	700 x 490 x 1130
Gewicht	kg	72	72	72

De fabrikant streeft altijd naar het verbeteren en vernieuwen van de producten, daarom kunnen optische en technische veranderingen worden aangebracht zonder voorafgaande kennisgeving. We behouden ons het recht op wijzigingen en fouten.

Geluidsemissie

Het geluidsniveau van de machine kan aan de plaats van de bediener 82 dB overschrijden. Een gehoorbescherming is dus noodzakelijk voor de bediener.



AANDACHT!

Let erop, dat de duur van de blootstelling aan geluid, de aard van de werkomgeving en de andere machines die tegelijk werken beïnvloeden het geluidsniveau in de werkplaats.

4 Veiligheidsvoorschriften

- Breng uw handen nooit in de nabijheid van roterende delen.
- Verwijder de scherpe spanen niet met de hand. Gebruik een borstel of een spanenhaak.
- Gebruik de veiligheidsvoorzieningen en bevestig deze stevig. Werk nooit zonder veiligheidsvoorzieningen en houd ze in goede toestand. Controleer de bruikbaarheid ervan voor het begin van het werk.
- Houd de machine en de werkomgeving altijd schoon. Zorg ook voor een voldoende verlichting.
- De machine mag niet veranderd worden en niet voor een andere toepassing dan deze waarvoor ze werd ontworpen gebruikt worden.
- Het gebruik en het onderhoud van de machine zijn niet toegelaten voor personen die onder de invloed van alcohol, geneesmiddelen of drugs zijn, of die aan een ziekte lijden die het concentratievermogen vermindert.
- Wanorde kan erge ongevallen veroorzaken. Alvorens de machine in te schakelen, verwijder de werktuigen die voor de installatie, het onderhoud of reparatie gebruikt werden.
- Volg de veiligheidsaanwijzingen op de machine en houd de waarschuwingsbordjes schoon en leesbaar.
- Houd kinderen en onbevoegde mensen uit de buurt van de machine.
- De machine mag enkel door gekwalificeerd personeel gebruikt worden.
- Schakel de machine uit voor de reiniging-, onderhoud- en herstellingswerkzaamheden.
- Trek niet op de kabel om de machine van de stroomtoevoer te ontkoppelen. Bescherm de voedingskabel tegen hitte, olie en scherpe kanten.
- Alvorens de machine aan de stroomtoevoer te verbinden, controleer dat de hoofdschakelaar op de positie UIT staat, om een onverwacht inschakelen te voorkomen.
- Draag strakke werkkledij, een veiligheidsbril, veiligheidsschoenen en een gehoorbescherming. Draag geen losse accessoires (das, armband, sjaal...).
- Storingen, die de veiligheid verzwakken, moeten onmiddellijk verholpen worden.
- Laat de werkende machine nooit zonder bewaking en blijf bij de machine totdat deze volledig stilstaat.
- Bescherm de machine tegen vochtigheid.
- Gebruik elektrische apparaten niet in de nabijheid van ontvlambare vloeistoffen en gassen (Explosiegevaar!).
- Gebruik de machine niet als een onderdeel defect is.
- Overbelast de machine nooit.
- Gebruik alleen originele onderdelen en accessoires.

Aanvullende veiligheidsvoorschriften

- Het werkstuk mag alleen na het inschakelen van de machine met de draaiende schuurband in contact gebracht worden.
- Houd uw handen ver van de draaiende onderdelen.
- Deze machine is niet voor nat schuren geschikt. Gebruik nooit water op het werkstukoppervlak en op de schuurband.

Restrisico's

Zelfs wanneer alle veiligheidsvoorschriften nagevolgd worden en de machine toepasselijk gebruikt wordt, zijn er nog restrisico's:

- Aanraken van draaiende delen of werktuigen.
- Breuk/scheur van de schuurband.
- Letsels door rondvliegende werkstukken of werkstuksonderdelen.
- Brandgevaar in geval van onvoldoende ventilatie van de motor.
- Aanraken van onderdelen onder spanning.
- Schade aan het gehoor door te lang werken zonder gehoorbescherming.



AANDACHT!

Merk op, dat elke machine gevaarlijk kan zijn. Werk altijd met voorzichtigheid en concentratie. U bent verantwoordelijk voor de veiligheid!

5 Uitpakken en installeren

Neem de machine uit de verpakking en verwijder de beschermfolie. Let erop, dat de machine niet in een vochtige of natte plaats geïnstalleerd en gebruikt wordt. De luchtvochtigheid mag niet hoger zijn dan 60 % en de ruimtetemperatuur moet tussen 0 en 40 °C bedragen.

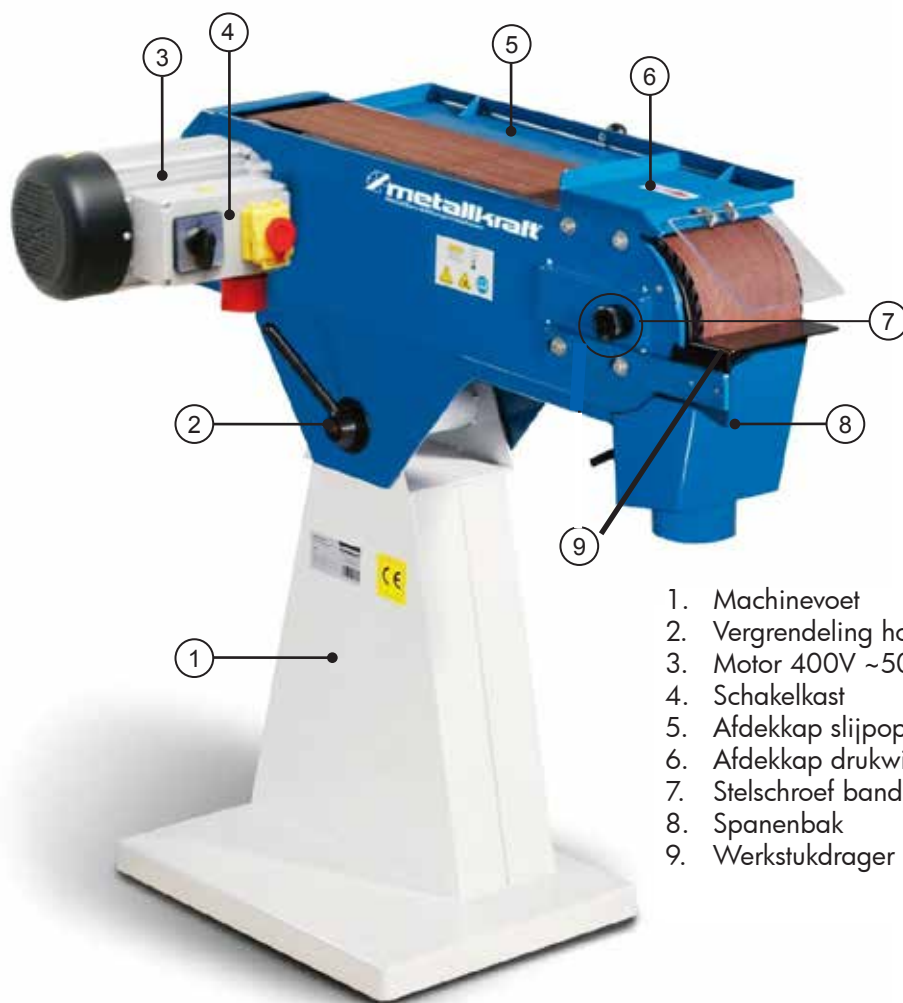
Voor een betere stabiliteit is het raadzaam de machine op een vlakke ondergrond door de boringen in de voet te bevestigen.

Accessoires

Gebruik alleen originele Metallkraft accessoires. Alleen met originele onderdelen kunt u de beste resultaten bereiken.

Schuurbanden voor gewone toepassingen			
Type	Verpakkingseenheid	Omschrijving	Artikelnummer
KE40	5	Schuurband korrel 40	3722004
KE60	5	Schuurband korrel 60	3722006
KE80	5	Schuurband korrel 80	3722008
KE120	5	Schuurband korrel 120	3722009
Schuurbanden voor speciale toepassingen			
Type	Verpakkingseenheid	Omschrijving	Artikelnummer
K24	10	Schuurband korrel 24	3722022
K36	10	Schuurband korrel 36	3722023
K40	10	Schuurband korrel 40	3722024
K50	10	Schuurband korrel 50	3722025
K60	10	Schuurband korrel 60	3722026

6 Omschrijving van de machine



1. Machinevoet
2. Vergrendeling hoekinstelling
3. Motor 400V ~50Hz of 230V ~50Hz
4. Schakelkast
5. Afdekkap slijpoppervlak, openklapbaar
6. Afdekkap drukwiel met werkstukaanslag
7. Stelschroef bandloop
8. Spanenbak
9. Werkstukdrager

7 Instellingen



AANDACHT!

Voor de werkzaamheden aan de machine, moet deze van de stroomtoevoer losgekoppeld worden. Alleen personen die de machine goed kennen mogen eraan werken.

De schuurband wisselen

Draai de bevestigingsbout (A) los en open het zijpaneel met de afdekkap van het slijpoppervlak volledig. Ontspan de schuurband met de klemhendel (B). Verwijder de oude schuurband zorgvuldig. Zet de nieuwe schuurband en stel deze af. Span de schuurband met de klemhendel en sluit het zijpaneel.



AANDACHT!

Let op de juiste draairichting van de schuurband. De richting van de pijl op de binnenkant van de schuurband moet met deze op het drukwiel overeenstemmen.

Schuurbandloop

De loop van de schuurband kan met de stelschroef (7) veranderd worden. Controleer de loop van de band door zachtjes met de hand in de schuurrichting te bewegen. Verander indien nodig de loop van de schuurband door de stelschroef naar links of naar rechts te draaien. Beweeg nogmaals de band met de hand in de schuurrichting en controleer de correcte loop. Verander de loop nogmaals indien nodig.



AANDACHT!

De korrel van de schuurband moet voor elke toepassing gekozen worden.

8 Bediening

Algemeen



AANDACHT!

Draaiende delen! Werk altijd voorzichtig. Let bijzonder op de draaiende delen. Let erop, dat het haar of kledingstukken niet door draaiende delen ingetrokken worden. Draag een haarnetje. Draag geen sieraden tijdens het werk met de machine. Vliegende spanen en wegvliegende delen! Draag altijd een veiligheidsbril om uw ogen te beschermen.

Voor het begin van het werk moeten de volgende controles uitgevoerd worden:

- Controleer alle kabels en aansluitingen.
- Controleer dat de werkstukdrager uitgelijnd en goed bevestigd is.
- Zorg ervoor, dat verschillende soorten schuurbanden beschikbaar zijn voor verschillende schuurwerken.
- Zorg ervoor, alvorens de machine in te schakelen, dat de schuurband vrij kan draaien, en dat deze door het werkstuk vertraagd of geblokkeerd wordt.
- Smeer de machine regelmatig volgens de aanwijzingen in hoofdstuk "Onderhoud".
- **Voor het inschakelen van de machine moet de loop van de schuurband altijd met de hand gecontroleerd worden.**

Vlakschuren op de schuurband

Controleer of de afdekkap van het drukwiel (6) correct gemonteerd is en goed vastzit. Open de openklapbare afdekkap (5). Schakel de bandschuurmachine in en druk het werkstuk voorzichtig met beide handen tegen de schuurband en de werkstukaanslag. Voor een betere verwijdering van materiaal en een gelijkmatige slijtage van de schuurband, kan het werkstuk lichtjes heen en weer bewogen worden.



AANDACHT!

Werk niet met te veel druk, anders zal de schuurband te snel verslijten. Raak de schuurband niet met uw vingers aan.

Schuren op de werkstukdrager

Houd het werkstuk met beide handen goed vast. Schuur de binnenbochten alleen aan de werkstukdrager.



AANDACHT!

De rand van de werkstukdrager moet zo geplaatst worden, dat de afstand met de schuurband maximum 1 mm bedraagt, om het knippen van het werkstuk of van de vingers tussen de tafel en de schuurband te voorkomen.

Aansluiting van een afzuigstelsel

Op de spanenbak (8) en aan de achterkant van de bandschuurmachine bevinden zich 100 mm afzuigmonden voor de aansluiting van een afzuigstelsel.

9 Aanwijzingen voor het schuurproces

- Let op de veiligheidsvoorschriften en gebruik de veiligheidsvoorzieningen op de machine en de persoonlijke beschermingsmiddelen (veiligheidsbril, gehoorbescherming, veiligheidsschoenen,...).
- **Let op situaties die tot schade aan personen, aan de machine en/of aan het milieu, en tot financiële verliezen kunnen leiden:**
- Zorg ervoor, dat de afstand tussen de werkstukdrager en de schuurband niet te groot is. Bijzonder met dunne werkstukken bestaat de risico dat het werkstuk in de spleet ingetrokken wordt.
- Aangezien er geen opspanmogelijkheid op de machine is, is het zeer belangrijk dat het werkstuk tegen de werkstukdrager over zijn hele lengte ligt en stevig vastgehouden wordt.
- Let op de goede toestand van de schuurband en wissel de versleten schuurband op tijd. De beste resultaten kunt alleen met hoge kwaliteit gereedschap bereiken.

10 Reiniging, onderhoud en reparaties

Voor elke reiniging, onderhoudswerk of reparatie moet de machine uitgeschakeld worden.



AANDACHT!

Oliën, vetten en reinigingsmiddelen zijn milieuschadelijk en mogen niet met gewone afval of in waterlopen weggegooid worden. Gebruikte olie moet naar een gespecialiseerd verzamelplaats gebracht worden. Raadpleeg de verantwoordelijke over de verzamelplaats van uw streek.

Reiniging

De machine moet na elke werkgang gereinigd worden. Verwijder de spanen en het stof van de luchtopening van de motor met een borstel of een penseel. De reiniging met perslucht is verboden, omdat spanen in de ogen kunnen vliegen.

Voor het verwijderen van de spanen, volg de plaatselijke wettelijke voorschriften.



AANDACHT!

Verwijder de spanen niet met blote handen. Er bestaat een letselsgevaar door scherpe spanen.

Onderhoud

Maak regelmatig de vonkenvanger leeg en controleer of de afzuigmond gereinigd moet worden. Als de kanten van het drukwiel afgerond zijn, of zijn oppervlak beschadigd, moet het vervangen worden.

Vervang de versleten grafietlaag op de slijpoppervlak.

Reparaties

Wegens de slijtage kan het gebeuren dat de machine herstelwerken vereist.



AANDACHT!

De reparaties moeten door gekwalificeerd personeel uitgevoerd worden.

Vervangstukken

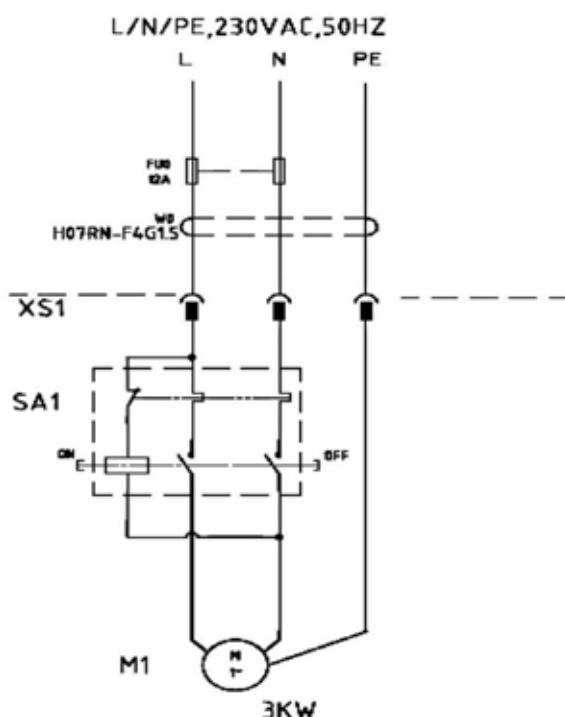
Om vervangstukken te bestellen moet u het machinetype, het serienummer en het positienummer op de opengewerkte tekening vermelden (zie pagina's 11 en 12).

Storingen

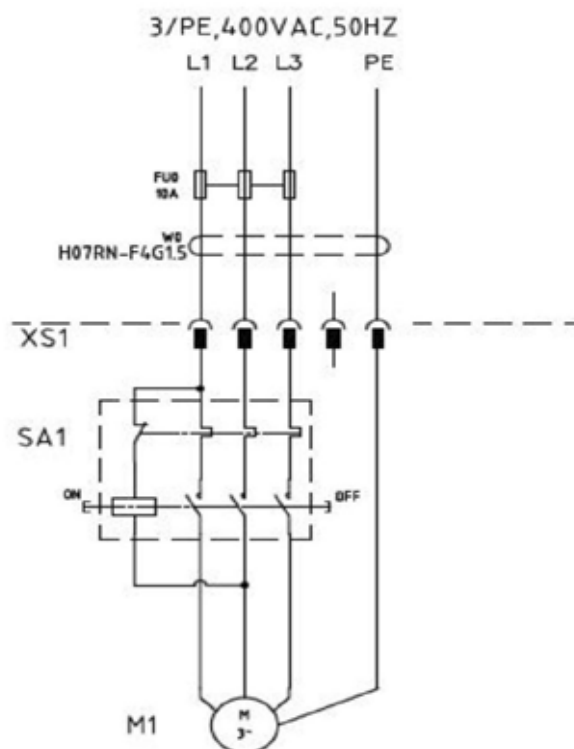
Storingen	Mogelijke oorzaken	Oplossingen
De motor draait niet	Beschadigde in/uitschakelaar Beschadigde kabel Beschadigde relais Defecte motor Zekering is defect	Laat de machine door een elektricien controleren en de beschadigde delen vervangen
De machine wordt langzamer tijdens het schuren	Er wordt met een te hoge druk gewerkt	Druk iets minder op het werkstuk
Kortere levensduur van de schuurband	Te fijne korrel	Schuurband met grovere korrel gebruiken
Slechte schuurbeeld	Te grove korrel	Schuurband met fijnere korrel gebruiken
De schuurband loopt van het aandrijfwiel af	Schuurband niet correct ingezet	Schuurband correct inzetten en spannen

Schakelschema's

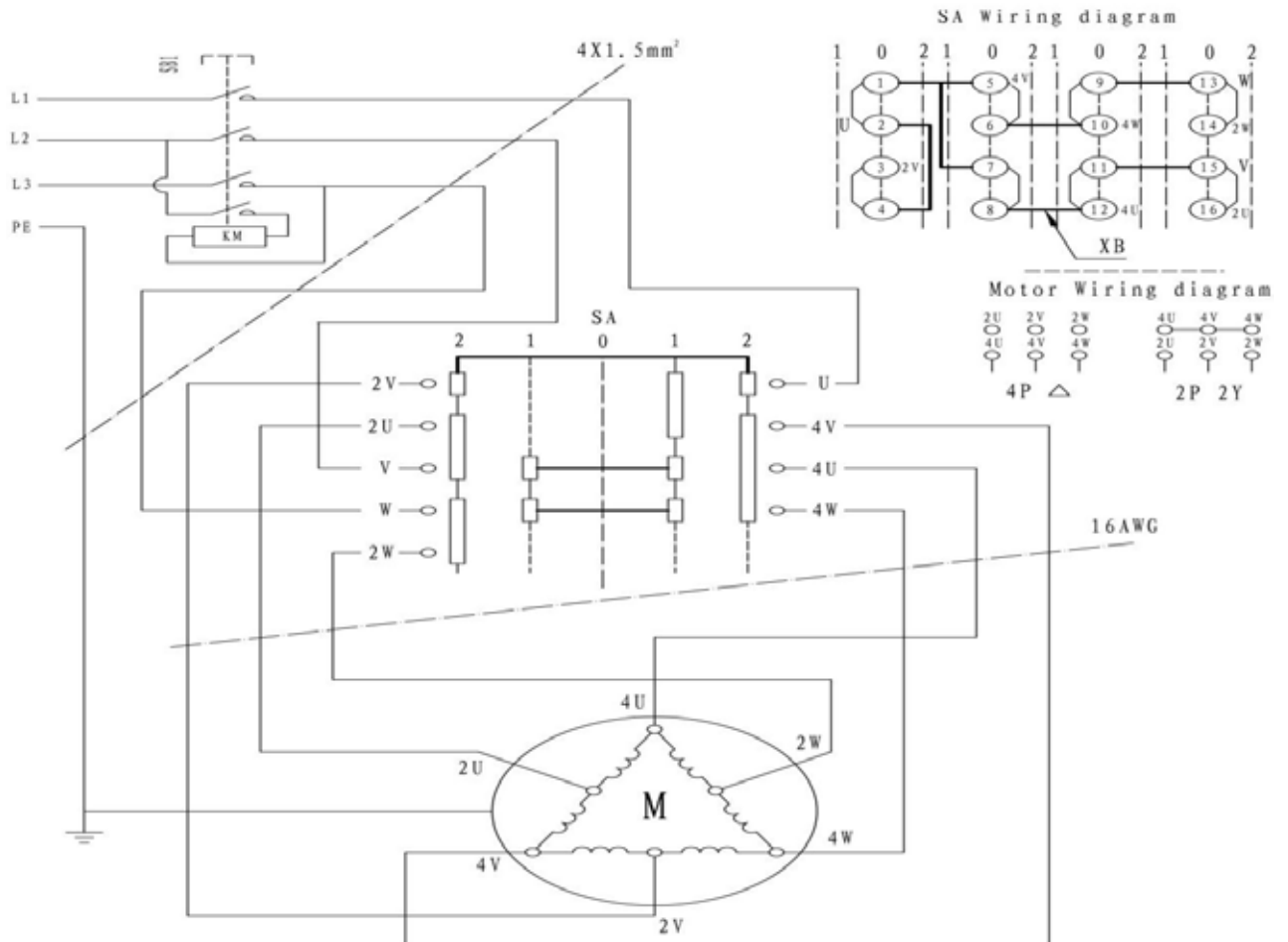
MSBM 75-200-1 230 V



MSBM 75-200-1 400 V

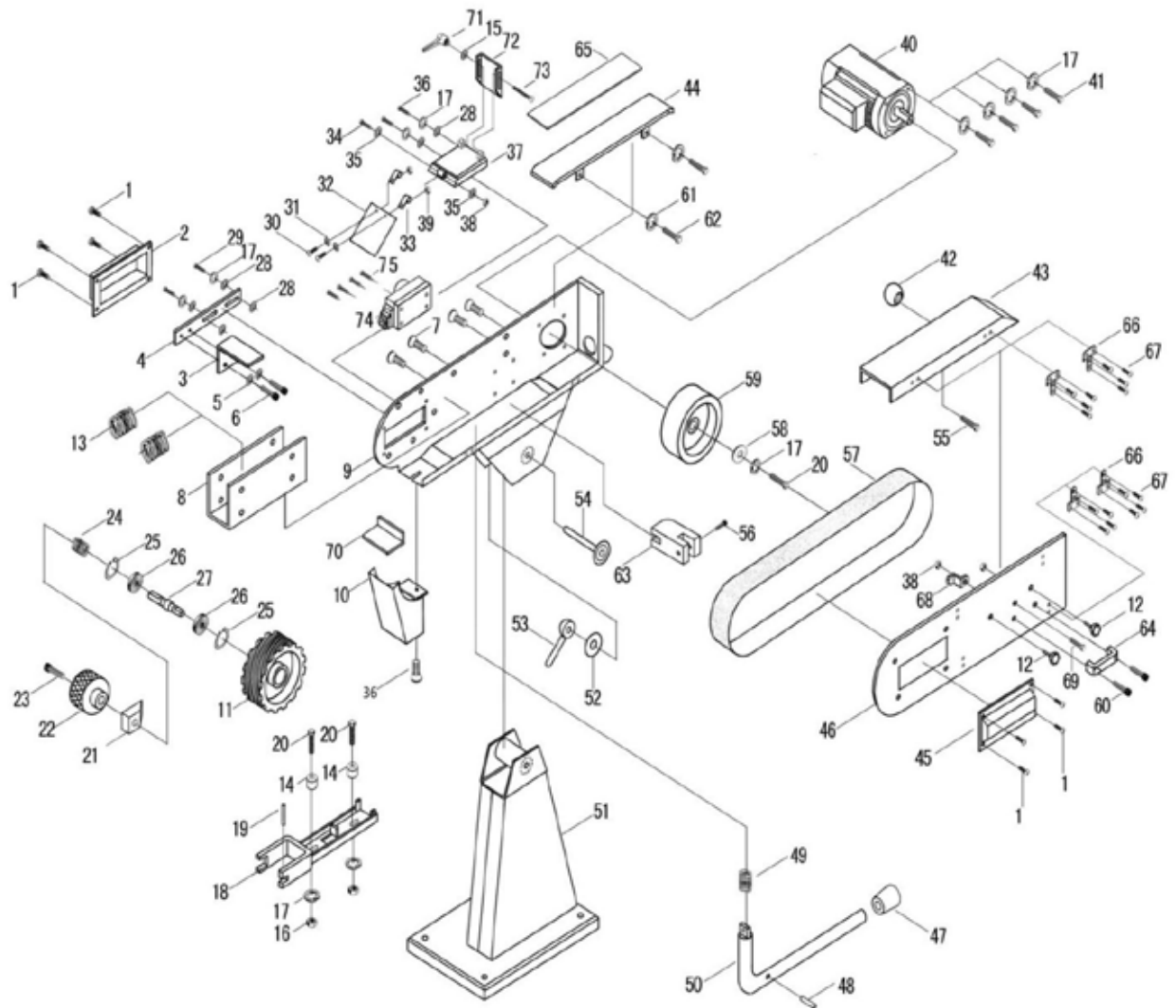


MSBM 75-200-2 400 V

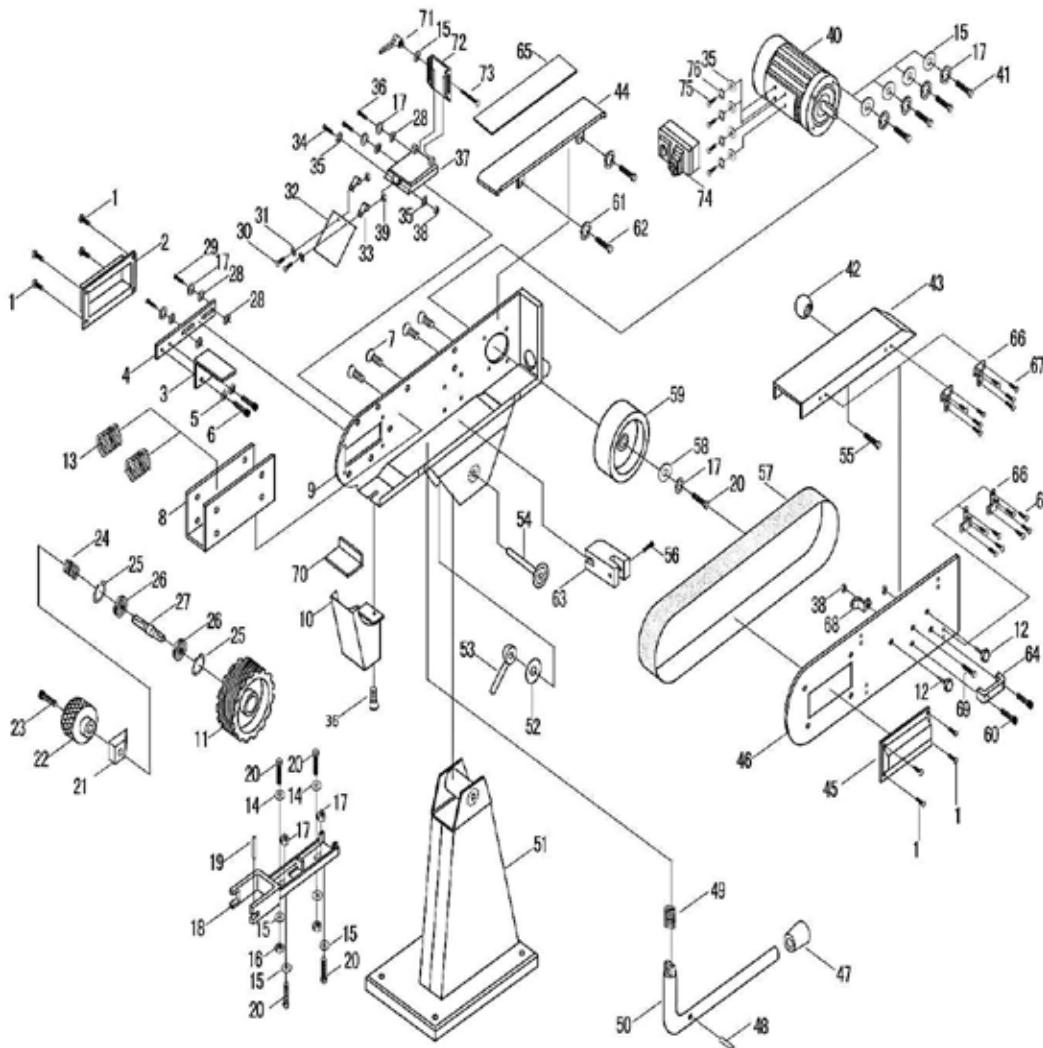


12 Opengewerkte tekeningen

MSBM 75-200-1 230 V und 400 V



MSBM 75-200-2 400 V



13 Verwijderen van afvalstoffen en recyclage

Ontdoet U van uw apparaat op een milieuvriendelijke wijze, gooi geen afval in de vrije natuur. Volg zorgvuldig de in uw gemeente geldende milieuvorschriften voor het weggooien van verpakkingen en oude apparaten.

Verwijderen



OPGEPAST!

Versleten apparaten moeten dadelijk en op een passende wijze verwijderd worden om toekomstig misbruik en gevaar voor het milieu of voor mensen te vermijden.

- **Schakel de machine uit.**
- **Trek de elektriciteitskabel uit.**
- **Neem alle milieugevaarlijke stoffen van het apparaat af.**
- **Als het geval zich voordoet, neem de batterijen af.**
- **Demonteer het apparaat in handelbare en verwerkbare delen.**
- **Breng de delen van het apparaat en de milieugevaarlijke stoffen naar het afvalverwerkingsbedrijf.**

Verwijderen van de verpakking van een nieuw apparaat

Alle verpakkingsmaterialen en accessoires zijn recycleerbaar en moeten daarvoor teruggebracht worden.

Het verpakkingshout kan teruggebracht worden voor verwijdering of recyclage.

Kartonnen delen kunnen gegeven worden aan de oud papierverzameling.

De bladen en accessoires zijn van polyethyleen (PE) of polystyreen (PS). Die materialen kunnen weer in gebruik genomen worden na verwerking, als u deze naar een bevoegd afvalverwerkingsbedrijf brengt.

Sorteer de verpakkingen voor ze terug te brengen zodat ze gerecycleerd worden.

Verwijderen van het oude apparaat



INFORMATIE

Zorg ervoor dat alle delen van de machine verwijderd worden op voorziene en aanvaarde wijze.

Denk eraan dat elektrische apparaten herbruikbare en milieugevaarlijke materialen bevatten.

Draag bij aan recyclage en milieubescherming door sorteren en verwijderen op geschikte wijze.

Verwijderen van elektrische en elektronische componenten

Zorg ervoor dat de wettelijke voorschriften gevolgd worden voor het verwijderen van elektrische componenten.

Het apparaat bevat elektrische en elektronische componenten en mag niet als huisafval weggegooid worden.

Volgens het Europese voorschrift 2002/96/EG over oude elektrische en elektronische apparaten en zijn vertaling in de Belgische wetgeving moeten de elektronische werktuigen en elektrische machines gesorteerd, verzameld en teruggebracht worden voor een milieuvriendelijke recyclage.

Als machinegebruiker moet u de nodige informatie verzamelen over het verzamel- en verwijderingsbedrijven in uw streek.

Zorg voor het geschikte verwijderen van batterijen. Gooi de versleten batterijen in de verzameldozen in de winkels of bij de afvalverwijderingsbedrijven van uw gemeente.

Verwijderen van koel- en smeermiddelen



OPGEPAST!

Zorg voor een milieuvriendelijk verwijderen van versleten smeer- en koelmiddel. Volg de voorschriften van de afvalverwijderingsbedrijven van uw gemeente.



INFORMATIE

Koeling- en smerige emulsies mogen niet gemengd worden, omdat enkel niet gemengde smerige emulsies kunnen gerecycleerd worden zonder voorbehandeling.

Behandeling van apparaten en gemeentelijke voorschriften



Behandeling van versleten elektrische en elektronische apparaten (geldig in de landen van de

Europese Gemeenschap en andere Europese landen die over een selectieve afvalverzamelingsysteem beschikken.

Dit symbool op het product en zijn verpakking duidt aan dat dit product niet zoals een huisafval mag behandeld worden. Het moet dus teruggebracht worden naar een geschikt bedrijf voor het verwijderen van elektrische en elektronische apparaten. Zodoende helpt u de nadelen voor het milieu en de gezondheid te voorkomen. De recyclage van materialen helpt de natuurlijke rijkdommen te bewaren.

Voor verdere informatie over de recyclage van dit product, contacteer uw gemeente, het recyclagepark of de verkoper van het product.

RoHS , 2002/95/EG



Dit symbool op het product of zijn verpakking duidt aan dat het product in overeenstemming is met de Europese aanwijzing 2002/95/EG.

14 Klachten en waarborg

Naast de juridische klachten van de klant tegen de verkoper geeft de firma Stürmer, Robert- Pfliegerstraße 26, D-96103 Hallstadt, geen andere garantie dan deze in dit document genoemde of van een contractuele regeling.

- De bezwaar- of waarborgprocedure gebeurt naar keuze van de firma Stürmer of rechtstreeks met Stürmer of met één van zijn verdelers.
Gebrekkige producten of onderdelen worden hersteld of geruild. De geruilde producten of onderdelen worden weer ons eigendom.
- Voor iedere klacht moet u een aankoopbewijs verschaffen. Dit moet met de computer gemaakt zijn en erop moeten zich de aankoopdatum, het soort machine et eventueel het serienummer bevinden. Zonder aankoopbewijs kan geen enkel herstelwerk gebeuren.
- De klachten worden niet aanvaard in volgende gevallen:
 - Misbruik van het product, bijvoorbeeld overbelasting van een apparaat
 - Eigen fout wegens misbruik of het niet naleven van de handleiding
 - Nalatigheid of misbruik van een ongeschikt materieel
 - Niet toegelaten wijzigingen of herstellingen
 - Onvoldoende inrichting of beveiliging van de machine
 - Het niet naleven van de inrichting- en gebruiksvoorwaarden
 - Atmosferische elektrische schok, overspanning, bliksem of chemische invloed
- De klachten worden niet aanvaard en de waarborg werkt ook niet in volgende gevallen:
 - Normale versleten onderdelen zoals riemen, kogellegers, lampen, filters, verbindingstukken, enz.
 - Niet-reproduceerbare softwarefouten.
- Herstelwerken die door Stürmer of één van zijn medewerker gevoerd worden onder een aanvullende garantie betekenen geen erkenning van een fabricagefout. Die herstelwerken stoppen en/of onderbreken de waarborgperiode niet.
- De bevoegde rechtbank voor handelsbediendes is Bamberg.
- Als één van de hierboven bepalingen was ondoeltreffend en/of voldoende of gedeeltelijk waardeloos zou de wil van de borg gelden en het blijft beperkt tot de in dit document beschreven klachten en waarborg.

15 EG conformiteitsverklaring

Naar machine richtlijn 2006/42/CE - Bijlage II 1.A

De fabrikant/
De verdeler:

Stürmer Maschinen GmbH
Dr Robert Pflege Strasse, 26
D 96103 Hallstadt

Verklaart hierdoor dat het volgende product:

Productgroep: **Metalkraft® Metaalbewerkingsmachines**

Naam van het product: **MBSM 75-200-1 230V**
MBSM 75-200-1 400V
MBSM 75-200-2 400V

Omschrijving: **Bandschuurmachine**

Serienummer: _____

Bouwjaar: **20** _____

Voldoet aan alle bepalingen van de richtlijn en van andere toegepaste richtlijnen (zie hieronder), met inbegrip van alle wijzigingen die op het ogenblik van de verklaring geldig zijn.

Europese richtlijnen: **2006/95/CE - Laagspanning**
2004/108/CE - EMC

De volgende geharmoniseerde normen werden toegepast:

DIN EN ISO 12100:2010 Machineveiligheid - Alegemene principes voor het ontwerp - Risicobeoordeling en risicovermindering.

DIN EN 60204-1:2007-06 Machineveiligheid - Elektrische uitrusting van machines - Deel 1: Algemene vereisten.

Verantwoordelijk voor de documentatie:

Technische afdeling
Adres: Dr.-Robert-Pfleger-Str. 26
D - 96103 Hallstadt

05/09/2013



Kilian Stürmer
Directeur