

Handleiding

Universele beitelhamer MHU



Beste klant,

Hartelijk dank voor het aanschaffen van een van de producten van AIRCRAFT®. AIRCRAFT® werktuigen bieden u kwaliteit, optimale technische oplossingen en overtuigen door een uitstekende prijs/kwaliteitsverhouding. Permanente verdere ontwikkeling en productinnovaties garanderen ten allen tijde de actuele stand van de techniek en veiligheid. Wij hopen dat onze producten u veel genoeg schenken, uw werk verlichten en een groot voordeel bieden.

Uit veiligheidsoverwegingen en om een vlekkeloos werkresultaat tijdens het gebruik te garanderen, moet u eerst de handleiding, voor de eerste ingebruikname, aandachtig lezen en deze handleiding zorgvuldig bewaren voor eventuele latere vragen.



INFORMATIE

Deze handleiding geeft alle noodzakelijke richtlijnen weer voor een feilloos gebruik en voor een adequaat onderhoud. Deze dienen als basis voor een eventuele aanspraak op garantie. Ons dealernetwerk staat steeds ter uwer beschikking, die zowel de problemen van de klantendienst aangaan, als voor wisselstukken of andere eisen die u bij de ontwikkeling van uw onderneming kunnen helpen.

Uw adviezen ter verbetering van deze handleiding zijn ontegensprekelijke een belangrijke bijdrage ter verbetering van de diensten, die wij onze klanten bieden.

De afbeeldingen en informatie die in deze handleiding voorkomen, kunnen afwijken met uw werktuig.

De fabrikant is voortdurend bekommerd om de verbetering en vernieuwing van het product, daarom kunnen optische en technische veranderingen genomen worden, zonder dat deze voordien worden aangekondigd.

Onder voorbehoud van veranderingen en vergissingen.

Deze handleiding werd opgesteld door de fabrikant en is een standaard onderdeel van het werktuig. De informatie van dit handboek is voor de gebruiker bestemd. De handleiding legt het toepassingsgebied van het werktuig vast en omvat de vereiste informatie voor een veilige en correct gebruik.

Belangrijke teksten worden vet afgedrukt en staan achter volgende symbolen:



Situatie met een gevaar, dat tot letsels aan personen of tot schade aan eigendommen kan leiden.



Gevaar voor de ogen: draag een veiligheidsbril.



Opgepast! Netspanning.



Opgepast! Voor het begin van reparatie of onderhoud, stekker uittrekken.

*De omschrijving „werktuig“ of “toestel” vervangt de gewone handelsomschrijving van het toestel, op dewelke deze handleiding betrekking heeft (zie voorblad)

Bij de omschrijving “vakpersoneel” gaat het over personeel, die op grond van ervaring, technische opleiding en kennis van de voorschriften in staat zijn de nodige werken uit te voeren bij het gebruik, bij de opstelling, en onderhoud van het toestel mogelijke gevarensituaties kunnen herkennen en deze vooraf vermijdt.

Mocht u nog vragen hebben, aarzel niet uw dealer te contacteren.

Inhoud

1 Toepassingsgebied.....	4
2 Veiligheidsvoorschriften	4
2.1 Algemeen.....	4
2.2 Speciale veiligheidsvoorschriften	5
2.3 Restricties.....	5
3 Technische gegevens	6
4 Bedieningselementen	6
5 Gebruik	6
5.1 Ingebruikname	6
5.2 Bediening.....	7
6 Reiniging en onderhoud	7
7 Storingen.....	8
8 Garantie	8
9 Opengewerkte tekening	9
10 Onderdelen.....	9
11 EG conformiteitsverklaring	10

1 Toepassingsgebied

De beitelhamer MHU PRO is een stevige pneumatische beitelhamer, die voor allerlei werkzaamheden in bouw en carrosserie geschikt is. Zijn zeskantopname voorkomt de rotatie van de beitel. De beitelhamer wordt geleverd met een universele beitel, een platte beitel, een puntbeitel, een plaat beitel, een rivetten beitel en een snelspanveer.

Wordt het toestel anders als hierboven vermeld gebruikt, of indien het zonder toelating gewijzigd wordt, dan wordt het niet volgens zijn toepassingsgebied gebruikt. We kunnen niet verantwoordelijk gesteld worden in geval van schade als gevolg van een niet toepasselijk gebruik. Wij wijzen er nadrukkelijk op dat de garantie ook vervalt bij constructieve, technische of verkeerde technische veranderingen die niet erkend wordt door de Firma Aircraft.

2 Veiligheidsvoorschriften

2.1 Algemeen



OPGEPAST!

Voor het starten, gebruik, onderhoud of andere ingrepen aan het toestel moeten de gebruiksaanwijzingen en veiligheidsvoorschriften zorgvuldig gelezen worden. De omgang en het werken met het toestel is enkel toegelaten voor personen, die met de omgang en werkingswijze van het toestel vertrouwd zijn.

- Reparaties, onderhoud en herstellingen mogen enkel door vakpersoneel en op een losgekoppeld toestel uitgevoerd worden (stekker uittrekken!)
- Bij het werken met het toestel, de handen nooit in de buurt van de roterende delen brengen!
- Scherpe spanen niet met de hand verwijderen, maar een handbezem of spanenhaak gebruiken!
- Houd het toestel en uw werkruimte steeds zuiver. Zorg voor voldoende verlichting
- Het toestel mag in zijn constructie niet veranderd worden en mag niet voor andere doeleinden gebruikt worden, dan voor dewelke de fabrikant deze heeft ontworpen.
- Werk nooit onder invloed van concentratiestorende ziekten, oververmoeidheid, drugs, alcohol of medicijnen.
- Verwijder werksleutels en andere losse onderdelen na de montage of reparatie van het toestel, alvorens dit in te schakelen.
- Alle veiligheid- en gevarenrichtlijnen aan het toestel aandachtig lezen en deze in een propere leesbare toestand houden.
- Houd kinderen en personen die niet vertrouwd zijn met het toestel weg van de werkruimte, het toestel en werktuigen.
- Het toestel mag niet gebruikt, gerepareerd en onderhouden worden door personen die daar niet mee vertrouwd zijn en niet van de gevaren op de hoogte zijn.
- Bij onderhoud, reparatie altijd het toestel uitschakelen. Het toestel van de stroomtoevoer loskoppelen!
- Trek nooit aan de kabel om de stekker uit het stopcontact te trekken. Bescherm de kabel tegen hitte, olie en scherpe kanten.

- Let erop dat de hoofdschakelaar zich in de positie „UIT“ bevindt, wanneer u het toestel met de stroomtoevoer verbindt, om onverwacht inschakelen te vermijden.
- Draag nauwaansluitende werkkledij, veiligheidsbril, veiligheidsschoenen en gehoorbescherming.
- Bind lange haren samen. Bij het werken geen uurwerken, armbanden, kettingen, ringen of handschoenen dragen (roterende delen).
- Storingen die de veiligheid in gevaar brengen, onmiddellijk verwijderen.
- Laat het toestel in onbeheerd werken en blijf bij het toestel tot dit tot volledig stilstand is gekomen en laat geen werktuigen bij het toestel. Daarna de stekker uittrekken om een onbedoeld inschakelen te vermijden.

2.2 Speciale veiligheidsvoorschriften

- Gebruik het toestel met de toegelaten druk.
- Gebruik als energiebron alleen perslucht en geen vreemde gasen in containers onder druk (bijv. gasflessen).
- Voor het toestel te gebruiken, controleer dat het in perfecte technische toestand is.
- Zorg ervoor, dat u het werktuig goed vast met de hand houdt tijdens het werk, en dat zijn gewicht correct uitgebalanceerd is, om letsels of schade te voorkomen.
- Na het gebruik moet het toestel van de luchtbron ontkoppeld en grondig gereinigd worden.
- De aansluiting aan de luchtbron moet enkel en alleen door een snelkoppeling gebeuren.
- Verzeker u ervan, dat alle aansluitingen vast en veilig zitten.
- Het toestel mag in geen enkel geval naar mensen gericht worden (letselsgevaar).
- Laat de trekker los wanneer het toestel niet gebruikt wordt.
- Alvorens het toestel aan iemand ander te geven, onderhoudswerkzaamheden uit te voeren of een onderdeel te vervangen, ontkoppel het toestel van de persluchtbron.
- De maximale druk (zie "Technische gegevens") mag niet overschreden worden en moet door middel van een drukregelaar aan de persluchttoevoer ingesteld worden.
- Het werkstuk moet tegen wegglijden vast en zeker opgespannen worden.

2.3 Restriscio's



OPGEPAST!

Wij wijzen u erop, dat het gebruik van elk gereedschap restriscio's met zich meebrengt. Bij de uitvoering van alle werken (ook de eenvoudigste) is de grootste voorzichtigheid en zorgvuldigheid geboden.

Zelfs wanneer alle veiligheidsvoorschriften worden nageleefd en het gereedschap volgens de voorschriften werd gebruikt, bestaan nog restriscio's.

3 Technische gegevens

De volgende gegevens werden door de fabrikant aangegeven.

Model	MHU
Minimale druk*	2,0 bar
Maximale druk*	6,3 bar
Werktuigopname	10 mm zeskant
Luchtaansluiting	Opname 1/4"
Luchtverbruik	280 l/min
Gewicht	1,6 kg
Aantal slagen	3000 1/min

*De aangegeven waarden hebben betrekking op de ingangsdruk aan het werktuig. Regel de druk aan de persluchtbron rekening houdend met de verliezen in de leiding.

4 Bedieningselementen

1. Aansluiting persluchtbron
2. Luchtregelingsschroef
3. Handvat
4. Behuizing
5. Cilinder
6. Snelspanveer
7. Trekker



5 Gebruik

5.1 Ingebruikname

Voor het gebruik van de beitelhamer hebt u een compressor nodig met een vermogen van minstens 100 liter en een reservoir van minstens 25 liter. De lucht moet gereinigd en zonder condensatie zijn.

- Voor de eerste ingebruikname, vul enkele druppels Aircraft speciale persluchtolie in de luchtaansluiting van het werktuig in, zodat de smering onmiddellijk voldoende is.
- Zet de te gewenste beitel in de werktuigopname van de cilinder (5) in.
- Schuif de snelspanveer (6) over de beitel. Draai de veer (6) om de draad van de cilinder (5) tot de aanslag vast. Houd daarvoor de veer door de voorste veerhouder vast.
- Om de beitel te vervangen, ontkoppel het toestel van de persluchtbron. Draai de snelspanveer (6) van de cilinder (5) los, door deze door de achterste veerhouder vast te houden. Nu kan de beitel zoals hierboven beschreven vervangen worden.

5.2 Bediening

1. Stel de druk aan de compressor in. Zorg ervoor, dat de maximale druk niet overschreden wordt (Zie "Technische gegevens")
2. Sluit de beitelhamer aan de persluchtbron aan. Gebruik daarvoor een flexibele persluchtslang met snelkoppeling. De vergrendeling gebeurt automatisch. De beitelhamer wordt opgestart wanneer de trekker (7) ingedrukt wordt. Verzeker u ervan, dat de luchtregelingsschroef (2) geopend is. Om de snelkoppeling te ontgrendelen, druk op de beitelhamer aan de persluchtslang en trek daarna de sluitbus van de snelkoppeling in. Houd de beitelhamer en de slang met de hand stevig vast.
3. Na het einde van het werk moet het toestel van de persluchtbron ontkoppeld worden.



OPGEPAST:

Voor een lange levensduur van uw toestel moet u dit voldoende insmeren. U kunt als volgt te werk gaan:

- Door middel van een onderhoudseenheid met meerder aan de compressor,
- Door een smeerder die direct met de persluchtslang verbonden wordt,
- Door 3 tot 5 druppels in de luchtaansluiting in te vullen alle 15 minuten gebruik.

6 Reiniging en onderhoud



OPGEPAST:

Voor elke reiniging of onderhoud moet het toestel van de persluchtbron ontkoppeld worden.

De reiniging- en onderhoudswerkzaamheden moet door gekwalificeerd personeel uitgevoerd worden.

1. Bewaar het toestel in een schone en droge plaats.
2. Controleer de persluchtleidingen regelmatig op schade en dichtheid. Een beschadigde leiding moet onmiddellijk vervangen worden.
3. Controleer de onderhoudseenheid van de perslucht regelmatig. Vul olie in indien nodig.
4. Reinig het toestel eenmaal per week. Een regelmatige reiniging verlicht zijn gebruik.
5. Controleer regelmatig of alle verbindingen en schroeven goed vastzitten. Draai ze vast indien nodig.

7 Storingen



OPGEPAST:

Bij het optreden van een van de volgende storingen moet het werk met de beitelhamer onmiddellijk onderbroken worden. Een storing kan tot letsels of schaden leiden. Alle reparaties moeten door een vakman uitgevoerd worden. Het werktuig moet vooraleer van de persluchtbron ontkoppeld worden.

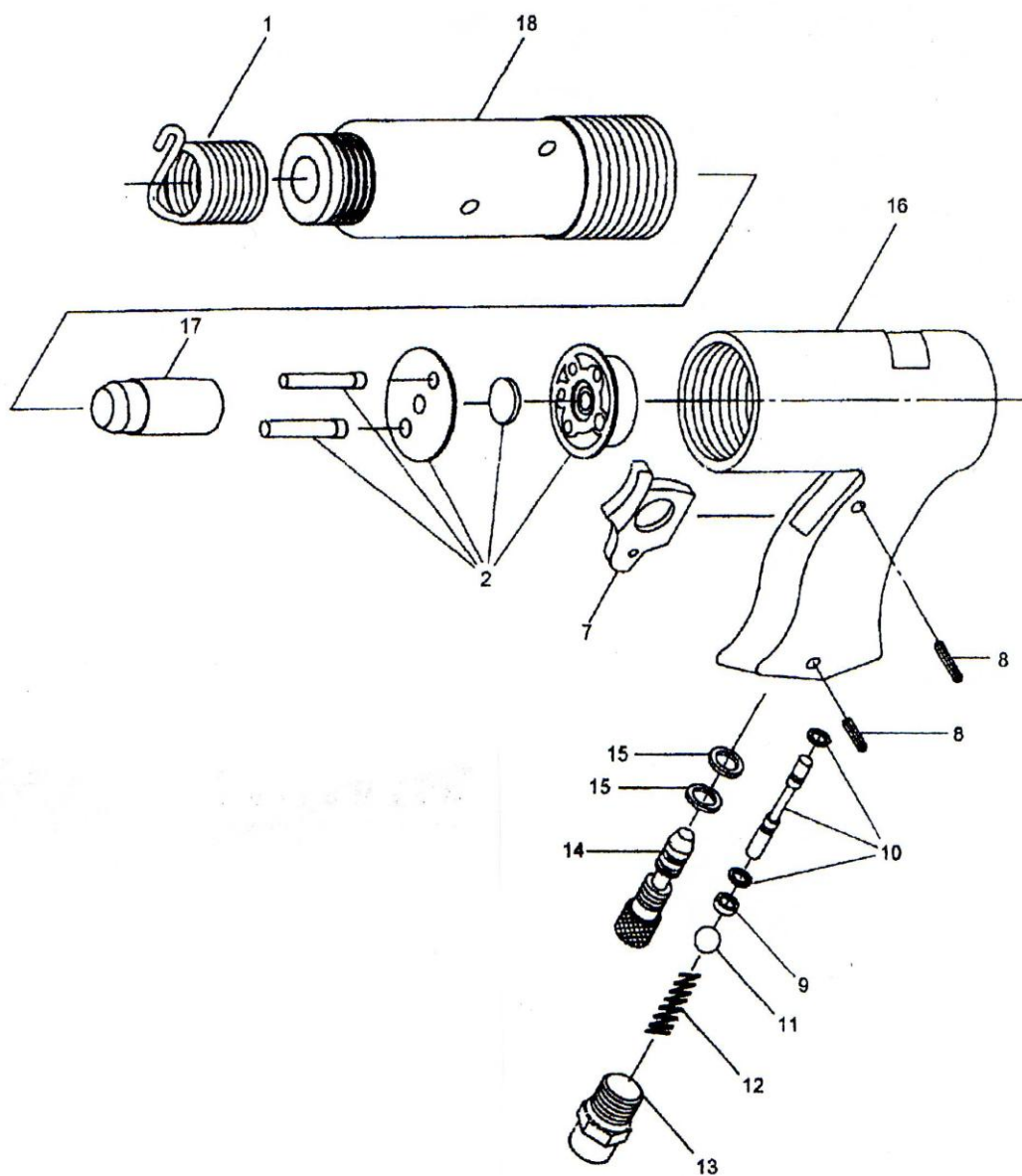
Storingen	Mogelijke oorzaken en oplossingen
Het toestel start niet op wanneer de trekker ingedrukt wordt	<ul style="list-style-type: none"> - De trekker is defect. Vervang deze. - Het toestel is niet aan een persluchtbron aangesloten.
De snelspanveer blijft niet vast	<ul style="list-style-type: none"> - De schroefdraad van de cilinder is versleten. Vervang de cilinder. - De veer is gebroken. Vervang deze.
De slagkracht neemt af	<ul style="list-style-type: none"> - De zuiger is versleten. Vervang deze. - De druk is te laag. Verhoog deze. - De cilinder is los. Draai deze vast en gebruik eventueel 2 tot 3 druppels schroefdraadborging.
Luchtverlies aan de behuizing	<ul style="list-style-type: none"> - Verschillende mogelijke oorzaken. Demonteer het toestel, reinig het en vervang de defecte onderdelen.

8 Garantie

De garantie dekt de reparaties en vervanging van onderdelen in geval van schade aan het toestel. Uitgesloten van de garantie zijn de schaden als gevolg van een niet toepasselijk gebruik van het toestel, een overbelasting van het toestel, het niet naleven van de aanwijzingen van de handleiding, een verkeerde behandeling van het toestel of het gebruik van een ongeschikte uitrusting. De garantie dekt transportschade en slijtage onderdelen ook niet.

In geval van problemen, neem contact met uw verdeler op en vertoon een aankoopbewijs dat de aankoopdatum en het type van het toestel vermeldt.

9 Opengewerkte tekening



10 Onderdelen

Pos.	Omschrijving	Aantal	Pos.	Omschrijving	Aantal
01	Snelspanveer	1	12	Veer	1
02	Regelklep	1	13	Adapter	1
07	Trekker	1	14	Luchtregelingsschroef	1
08	Spie	1	15	O-ring	1
09	Afdichtingsring	1	16	Behuizing	1
10	Klepspie	1	17	Zuiger	1
11	Klepkogel	1	18	Cilinder	1

Voor elke onderdeelbestelling, gelieve de volgende gegevens te vermelden:

- Omschrijving van het toestel (Universele beitelhamer MHU)
- Artikelnummer van het toestel en positienummer van het onderdeel (voorbeeld: 0-240 2200 - 01)
- Omschrijving van het onderdeel (voorbeeld: Snelspanveer)
- Aantal te bestellen onderdelen

11 EG conformiteitsverklaring

Naar machinerichtlijn 2006/42/EG Bijlage II 1.A

Fabrikant: **Aircraft Kompressorenbau GmbH**
Gewerbestraße Ost 6
A-4921 Hohenzell

Productgroep: **AIRCRAFT® Perslucht technologie**

Omschrijving van het toestel: **Universele beitelhamer MHU**

Type van het toestel: **Pneumatische beitelhamer**

Serienummer: _____

Bouwjaar: **20** _____

Overeenstemt met alle relevante bepalingen van de bovengenoemde richtlijn met inbegrip van de op het ogenblik van deze verklaring geldige veranderingen.

Volgende geharmoniseerde normen werden toegepast:

DIN EN ISO 12100:2010 Machineveiligheid - Algemene beginselen - Risicobeoordeling en risicoreductie

Verantwoordelijk voor de documentatie: Technische afdeling, Gewerbestraße Ost 6, A-4921 Hohenzell
 Gedaan te Hohenzell, op 12/04/2013
 Klaus Hütter, directeur

