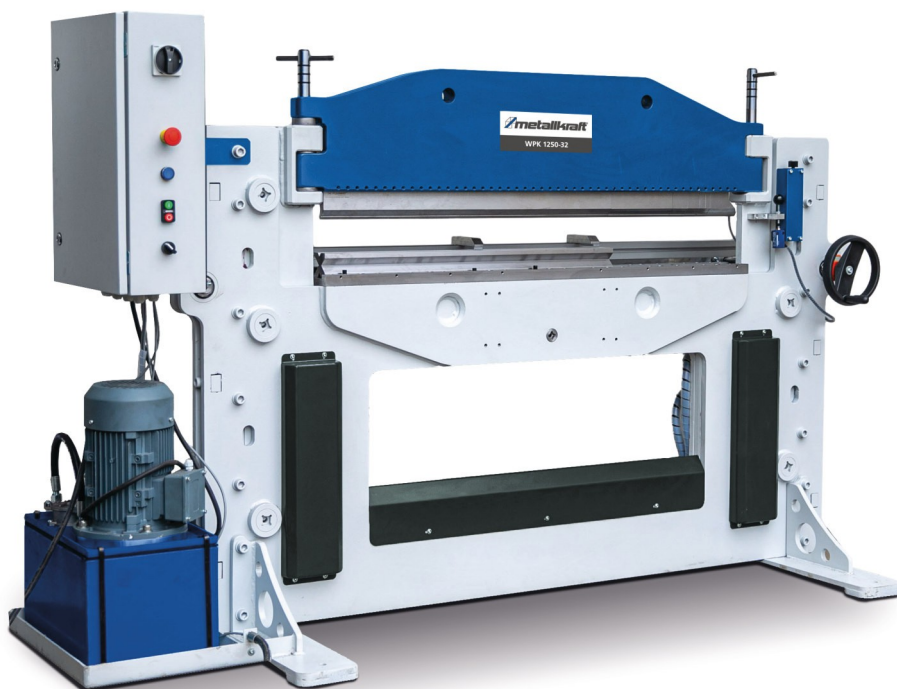


Gebruiksaanwijzing

— Werkplaats afkantpers

— WPK 1250-32



WPK 1250-32

WPK 1250-32

Afdruk

Product identificatie

Werkplaats afkantpers

WPK 1250-32

Artikelnummer: 3778125

Fabrikant

Stürmer Maschinen
GmbH Dr.-Robert-Pfleger-
Str. 26 D-96103 Hallstadt

Fax: 0049 (0) 951 96555 - 55

E-mail: info@metalkraft.de

Internet: www.metalkraft.de

Aanwijzingen met betrekking tot de bedieningsinstructies

Originele gebruiksaanwijzing volgens
DIN EN ISO 20607:2019

Output: 31.05.2022

Versie: 1.04

Language: English

Auteur: MS

Aanduidingen met betrekking tot het auteursrecht Duitsland.

Copyright © 2022 Stürmer Maschinen GmbH, Hallstadt,

Inhoud

1 Inleiding	
1.1 Auteursrecht	
1.2 Klantenservice	
1.3 Beperking van aansprakelijkheid	
2 Veiligheid	
2.1 Uitleg van symbolen	
2.2 Verantwoordelijkheid van de exploitant	
2.3 Kwalificatie van het personeel	
2.4 Persoonlijke beschermingsmiddelen	
2.5 Algemene veiligheidsinstructies	
2.6 Veiligheidsmarkeringen op de machine	
2.7 Veiligheidsvoorzieningen	
2.8 Veiligheidsinformatiebladen	
3 Beoogd gebruik	
3.1 Redelijkerwijs voorzienbaar misbruik	
3.2 Overblijvende risico's	
4 Technische gegevens	
4.1 Typeplaatje	
5 Accessoires	
6 Transport, verpakking en opslag	
6.1 Levering en transport	
6.2 Verpakking	
6.3 Opslag	
7 Beschrijving van het apparaat	
8 Plattegrond	
9 Montage en installatie	
9.1 De afkantpers in de werkplaats instellen	
10 Ingebruikname	
10.1 Elektrische aansluiting	
10.2 De afkantpers aansluiten op de voeding	
11 Bedieningselementen	
12 Informatie over de hydraulische aandrijfeenheid	
12.1 Technische informatie van de hydraulische eenheid	
12.2 Beschrijving van het hydraulische aggregaat	
13 Operatie	
13.1 Selectie van stempels en matrijzen	
13.2 Uitwisseling van stempels en matrijzen	
13.3 De bovenste balk openen	
13.4 Buighoek instellen	
13.5 Werkstroom	
14 Verzorging, onderhoud en reparatie	
14.1 Schoonmaken na afloop van het werk	
14.2 Onderhoud en reparatie	
14.2.1 Periodiek onderhoud	
14.2.2 Hydraulische olie verversen	
14.2.3 Vervang het oliefilter	
15 Problemen oplossen	
16 Verwijdering, recycling van oude apparatuur	
16.1 Ontmanteling	
16.2 Verwijdering van elektrische apparatuur	
16.3 Demontage van de machine	
16.4 Verwijdering van smeermiddelen	
16.5 Verwijdering via gemeentelijke inzamelpunten	
17 Onderdelen	
17.1 Onderdelen bestellen	
17.2 Tekeningen van reserveonderdelen	
18 Elektrische schakelschema's	
19 Hydraulisch plan	
20 EG-verklaring van overeenstemming	
21 Opmerkingen	

1 Inleiding

Met de aankoop van de METALLKRAFT werkplaats afkantpers heb je een goede keuze gemaakt.

Lees de bedieningsinstructies zorgvuldig door voor ingebruikname.

Dit is een belangrijk onderdeel dat dicht bij de kantpers van de werkplaats moet worden bewaard en toegankelijk moet zijn voor alle gebruikers.

De handleiding informeert je over de juiste inbedrijfstelling, het gebruik en de veilige en efficiënte bediening en het onderhoud van de afkantpers.

Neem bovendien de plaatselijke voorschriften ter voorkoming van ongevallen en de algemene veiligheidsvoorschriften voor het toepassingsgebied van de werkplaatspers in acht.

1.1 Copyright

De inhoud van deze handleiding is auteursrechtelijk beschermd en is het exclusieve eigendom van Stürmer Maschinen GmbH. Het gebruik ervan is toegestaan binnen het kader van het gebruik van de afkantpers. Verder gebruik is niet toegestaan zonder schriftelijke toestemming van de fabrikant.

Het doorsturen en kopiëren van dit document, het gebruiken en communiceren van de inhoud ervan is verboden, tenzij dit uitdrukkelijk is toegestaan. Overtredingen verplichten tot schadevergoeding. Wij registreren handelsmerk-, patent- en modelrechten om onze producten te beschermen, voor zover dit in individuele gevallen mogelijk is. We zijn sterk gekant tegen elke inbreuk op ons intellectuele eigendom.

1.2 Klant service

Neem contact op met je dealer als je vragen hebt over je machine of voor technische informatie. Zij geven u graag advies en informatie.

CUBIX Business sa
Avenue Patrick Wagnon 7
B-7700 Mouscron

E-Mail: info@cubixbusiness.com

We zijn altijd geïnteresseerd in informatie en ervaringen die voortkomen uit de toepassing en die waardevol kunnen zijn voor de verbetering van onze producten.

1.3 Beperking van aansprakelijkheid

Alle informatie en opmerkingen in de gebruiksaanwijzing zijn samengesteld op basis van de geldende normen en voorschriften, de stand van de techniek en onze jarenlange kennis en ervaring.

De fabrikant aanvaardt geen aansprakelijkheid voor schade in de volgende gevallen:

- Niet-naleving van de bedieningsinstructies,
- Niet-bedoeld gebruik,
- Gebruik van onervaren personeel,
- Ongeoorloofde wijzigingen,
- Technische wijzigingen,
- Gebruik van niet-goedgekeurde reserveonderdelen.

De daadwerkelijke leveringsomvang kan bij speciale uitvoeringen, bij gebruik van extra bestelopties of door de laatste technische wijzigingen afwijken van de hier beschreven verklaringen en afbeeldingen.

De in het leveringscontract overeengekomen verplichtingen, de algemene voorwaarden en de leveringsvoorwaarden van de fabrikant en de op het moment van het sluiten van het contract geldende wettelijke voorschriften zijn van toepassing.

2 Veiligheid

Dit hoofdstuk geeft een overzicht van alle belangrijke veiligheidspakketten voor de bescherming van personen en voor een veilig en probleemloos gebruik. Verdere taakgerelateerde veiligheidsinstructies staan in de afzonderlijke hoofdstukken.

2.1 Uitleg van symbolen

Veiligheidsinstructies
symbolen.

Veiligheidsinstructies worden in deze gebruiksaanwijzing aangeduid met

De veiligheidsinstructies worden ingeleid door signaalwoorden die het gevaar aangeven.



GEVAAR!

Deze combinatie van symbool en signaalwoord geeft een dreigend gevaarlijke situatie aan die de dood of ernstig letsel tot gevolg zal hebben als deze situatie niet wordt vermeden.

WAARSCHUWING!

Deze combinatie van symbool en signaalwoord geeft een mogelijk gevaarlijke situatie aan die de dood of ernstig letsel tot gevolg kan hebben als deze situatie niet wordt vermeden.

LET OP!

Deze combinatie van symbool en signaalwoord duidt op een mogelijk gevaarlijke situatie die kan leiden tot licht of licht letsel als deze niet wordt vermeden.

LET OP!

Deze combinatie van symbool en signaalwoord geeft een mogelijk gevaarlijke situatie aan die kan leiden tot schade aan eigendommen en het milieu als deze niet wordt vermeden.

OPMERKING!

Deze combinatie van symbool en signaalwoord geeft een mogelijk gevaarlijke situatie aan. Als deze situatie niet wordt vermeden, kan dit leiden tot schade aan eigendommen en het milieu.

Tips en aanbevelingen**Tips en aanbevelingen**

Dit symbool geeft nuttige tips en aanbevelingen en informatie voor een efficiënte en probleemloze werking.

Om het risico van persoonlijk letsel en materiële schade te beperken en gevaarlijke situaties te voorkomen, moeten de veiligheidsinstructies in deze gebruiksaanwijzing worden opgevolgd.

2.2 Verantwoordelijkheid van de exploitant**Exploitant**

De bediener is de persoon die de machine zelf bedient voor commerciële doeleinden of die derden toestaat de machine te gebruiken en die de wettelijke productverantwoordelijkheid draagt voor de bescherming van de gebruiker, het personeel of derden tijdens het gebruik.

Verplichtingen voor de bediener

Als de machine in de commerciële sector wordt gebruikt, is de bediener van de machine onderworpen aan de wettelijke verplichtingen voor arbeidsveiligheid. Daarom moeten de veiligheidsinstructies in deze handleiding en de voor het toepassingsgebied van de machine geldende veiligheids-, ongevallenpreventie- en milieubeschermingsvoorschriften in acht worden genomen. In het bijzonder geldt het volgende:

- De bediener moet zichzelf informeren over de toepasselijke gezondheids- en veiligheidsvoorschriften op het werk en, door middel van een risicobeoordeling, bovendien de gevaren bepalen die voortvloeien uit de speciale werkomstandigheden op de plaats waar de machine wordt gebruikt. Hij moet deze implementeren in de vorm van bedieningsinstructies voor het gebruik van de machine.
- Tijdens de gehele gebruikperiode van de machine moet de bediener controleren of de door hem opgestelde bedieningsinstructies overeenkomen met de huidige status van de voorschriften en deze zo nodig aanpassen.
- De exploitant moet de verantwoordelijkheden voor inbedrijfstelling, bediening, probleemoplossing, onderhoud en reiniging duidelijk regelen en definiëren.
- De bediener moet ervoor zorgen dat alle personen die met de machine omgaan deze instructies hebben gelezen en begrepen. Bovendien moet hij het personeel regelmatig trainen en informeren over de gevaren.
- De exploitant moet het personeel de vereiste beschermingsmiddelen ter beschikking stellen en hen bindend instrueren om de vereiste beschermingsmiddelen te dragen.

Bovendien is het de verantwoordelijkheid van de operator om ervoor te zorgen dat de machine alle wegen in technisch perfecte staat gebruikt.

Daarom geldt het volgende:

- De gebruiker moet ervoor zorgen dat de in deze instructies beschreven onderhoudsintervallen worden nageleefd.
- De operator moet alle veiligheidsinrichtingen regelmatig op werking en volledigheid laten controleren.

2.3 Kwalificatie van het personeel

De verschillende taken die in deze handleiding worden beschreven, stellen verschillende eisen aan de kwalificaties van de personen aan wie deze taken worden toevertrouwd.

WAARSCHUWING!



Gevaar bij onvoldoende kwalificatie van personen!

Onvoldoende gekwalificeerde personen kunnen de risico's bij het omgaan met de machine niet inschatten en stellen zichzelf en anderen bloot aan het risico van ernstig of dodelijk letsel.

- Alle werkzaamheden mogen alleen worden uitgevoerd door gekwalificeerd personeel.
- Houd onvoldoende gekwalificeerde personen uit de buurt van het werkgebied.

Alleen personen van wie kan worden verwacht dat ze dit werk op een betrouwbare manier kunnen uitvoeren, worden toegelaten tot deze werkzaamheden. Personen van wie het reactievermogen wordt beïnvloed door bijvoorbeeld drugs, alcohol of medicijnen zijn niet toegestaan.

In deze handleiding worden de kwalificaties van de hieronder genoemde personen genoemd voor de verschillende taken:

Operator

De bediener is door de exploitant geïnstrueerd over de hem opgedragen taken en de mogelijke gevaren bij ondeskundig gedrag. De bediener mag alleen taken uitvoeren die verder gaan dan de bediening tijdens normaal bedrijf als dit in deze bedieningsinstructies is gespecificeerd en de bediener hem deze taak uitdrukkelijk heeft toevertrouwd.

Gekwalificeerde elektriciens

Dankzij hun professionele training, kennis en ervaring en kennis van de relevante normen en voorschriften is de elektricien in staat om werkzaamheden aan elektrische systemen uit te voeren en zelfstandig potentiële gevaren te herkennen en te vermijden.

De elektricien is speciaal opgeleid voor de werkomgeving waarin hij werkt en kent de relevante normen en voorschriften.

Gespecialiseerd personeel

Dankzij hun professionele training, kennis en ervaring en dankzij kennis van de relevante normen en voorschriften, is het gekwalificeerde personeel in staat het aan hen toegewezen werk uit te voeren en mogelijke gevaren zelfstandig te herkennen en te vermijden.

Fabrikant

Bepaalde werkzaamheden mogen alleen worden uitgevoerd door gespecialiseerd personeel van de fabrikant. Ander personeel is niet bevoegd om deze werkzaamheden uit te voeren. Neem contact op met onze customer serviceafdeling om de betreffende werkzaamheden uit te voeren.

2.4 Persoonlijke beschermingsmiddelen

De persoonlijke beschermingsmiddelen worden gebruikt om personen te beschermen tegen aantasting van veiligheid en gezondheid tijdens het werk. Het personeel moet persoonlijke beschermingsmiddelen dragen tijdens de verschillende werkzaamheden aan en met de machine, waarnaar apart wordt verwezen in de afzonderlijke hoofdstukken van deze gebruiksaanwijzing.

De persoonlijke beschermingsmiddelen worden in de volgende sectie uitgelegd:



Gehoorbescherming

Gehoorbescherming helpt het gehoor te beschermen tegen schadelijk lawaai en andere harde geluiden.



Oogbescherming

De veiligheidsbril beschermt de ogen tegen rondvliegende onderdelen en vloeistofspatten.



Geschikte beschermende handschoenen

De beschermende handschoenen beschermen de handen tegen onderdelen met scherpe randen, maar ook tegen wrijving, schaafwonden of diepere verwondingen.



Veiligheidsschoenen

De veiligheidsschoenen beschermen de voeten tegen pletten, vallende onderdelen en uitglijden op gladde oppervlakken.



Beschermende werkkleding

Beschermende werkkleding is nauwsluitende kleding met een lage scheurweerstand.



Hoofdbescherming

De industriële helm beschermt het hoofd tegen vallende voorwerpen en het stoten tegen vaste voorwerpen.

2.5 Algemene veiligheid instructies

Let op het volgende:

- Gebruik de afschermingen en maak ze goed vast. Werk nooit zonder beschermende apparaten en houd ze functioneel.
- Leun niet over de machine. Zorg te allen tijde voor een goed evenwicht. Reik niet over of in een draaiende machine.
- Schakel de machine onmiddellijk uit in geval van een stroomonderbreking.
- Gebruik bij brand in het elektrische systeem poederblussers, geen andere soorten brandblussers of water.
- Zorg zorgvuldig voor het gereedschap. Houd gereedschap scherp en schoon voor betere en veiligere prestaties.
- Volg de instructies voor het smeren en vervangen van accessoires. Houd hand- les altijd schoon, droog en vrij van olie en vet.
- Houd de machine en de werkomgeving altijd schoon. Zorg voor voldoende verlichting.
- Het is verboden om de machine te reinigen met perslucht.
- Controleer voordat u met het werk begint altijd de directe omgeving van de machine, de werktafel en de omgeving op vreemde voorwerpen die de oorzaak kunnen zijn van gevaarlijke incidenten.
- Berg apparatuur die in gebruik is niet op. Als het gereedschap niet wordt gebruikt, moet het op een droge plaats worden opgebo- rekt om roestvorming te voorkomen. Sluit gereedschap altijd af en houd het uit de buurt van kinderen.
- Gebruik geen gereedschap waarvoor het niet bedoeld is. Gebruik het juiste gereedschap voor de klus.
- Draag geen losse kleding of sieraden, aangezien deze tussen bewegende onderdelen verstrikt kunnen raken. Draag tijdens het werk bij voorkeur elektrisch niet-geleidende kleding en antislipschoenen. Draag een haarbedekking
- Gebruik oog- en oorbescherming. Draag altijd een ISO-goedgekeurde veiligheidsbril. Draag een volledige gezichtsbescherming bij het genereren van metaalspanen. Draag een ISO-goedgekeurd stofmasker of ademhalingstoestel bij het werken met metaal, chemisch stof en nevel.
- Wijzig het ontwerp van de werkplaatsafkantpers niet en gebruik hem niet voor andere doeleinden dan die welke door de fabrikant zijn voorzien.
- Werk nooit onder invloed van concentratiestoornissen, oververmoeidheid, drugs, alcohol of medicijnen.
- Houd kinderen en personen die niet bekend zijn met de afkantpers uit de buurt van hun werkomgeving.
- Trek niet aan het netsnoer om het uit het stopcontact te halen. Bescherm het snoer tegen hitte, olie en scherpe randen.
- Start de machine nooit als er geen beveiligingen zijn of als deze beschadigd zijn.
- Storingen die van invloed zijn op de veiligheid onmiddellijk verhelpen
- Bescherm de afkantpers tegen vocht (kans op kortsluiting). Neem de omstandigheden in de werkruimte in acht. Gebruik geen machines of elektrisch gereedschap op vochtige of natte plaatsen. Stel ze niet bloot aan regen.
- Controleer voor elk gebruik van de afkantpers of er geen onderdelen beschadigd zijn. Beschadigde onderdelen moeten onmiddellijk worden vervangen om gevaar te voorkomen.
- Gebruik de machine nooit als het deksel van de hydraulische eenheid niet goed gesloten is.

- Het is verboden om doeken gedrenkt in olie of smeermiddelen op te hopen. Ze vormen een brandgevaar in de buurt van de machine. Ze moeten worden opgeborgen in een gesloten container ver van de machine.
- Eventuele olie lekkages moeten worden verholpen voordat met het werk aan de machine en in de buurt van de machine wordt begonnen.
- Overbelast de afkantpers niet! Je werkt beter en veiliger binnen het opgegeven vermogensbereik. Gebruik geen ongeschikte hulpstukken om de capaciteit van het gereedschap te overschrijden.
- Gebruik alleen originele reserveonderdelen en accessoires om mogelijke gevaren en risico's op ongevallen te voorkomen.

2.6 Veiligheidsmarkeringen op de machine

Op de bandenpers zijn veiligheidsmarkeringen aangebracht (Fig. 1), die in acht genomen en opgevolgd moeten worden.



Fig. 1: Veiligheidslabels

De veiligheidsmarkeringen die op de werkplaatskantpers zijn aangebracht, mogen niet worden verwijderd. Beschadigde of ontbrekende veiligheidsmarkeringen kunnen leiden tot verkeerde handelingen, persoonlijk letsel en materiële schade. Ze moeten onmiddellijk worden vervangen.

Als de veiligheidsmarkeringen op het eerste gezicht niet herkenbaar en begrijpelijk zijn, moet de afkantpers uit bedrijf worden genomen totdat er nieuwe veiligheidsmarkeringen zijn aangebracht.

2.7 Veiligheid apparaten

WAARSCHUWING!



Levensgevaar door niet-functionerende veiligheidsvoorzieningen!

Als veiligheidsvoorzieningen niet werken of uitgeschakeld zijn, bestaat het risico op ernstig letsel of zelfs overlijden.

- Controleer voordat u met het werk begint of alle veiligheidsvoorzieningen werken en correct zijn geïnstalleerd.
- Overbrug nooit veiligheidsvoorzieningen.
- Zorg ervoor dat alle veiligheidsvoorzieningen altijd toegankelijk zijn.

NOODSTOP-knop

Druk op de NOODSTOP-knop (Afb. 2) op het bedieningspaneel van het bedieningspaneel en de machine stopt onmiddellijk. De stroomtoevoer wordt uitgeschakeld of de aandrijvingen worden mechanisch losgekoppeld. Nadat de NOODSTOP-knop is ingedrukt, moet deze worden ontgrendeld door hem uit te trekken, zodat hij weer kan worden ingeschakeld door op de groene START-knop te drukken.

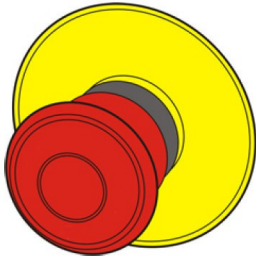


Fig. 2: NOODSTOP-knop

Beschermkappen van de pers

Figuur 3 toont de beschermkappen die gemonteerd zijn voor veilig werken. Het is ten strengste verboden om aan de machine te werken zolang de beschermkappen niet gemonteerd zijn. Beveiligingen en behuizingselementen mogen alleen worden gedemonteerd of geopend in geval van storingen of onderhoudswerkzaamheden, wanneer de machine is uitgeschakeld en losgekoppeld van het elektriciteitsnet.

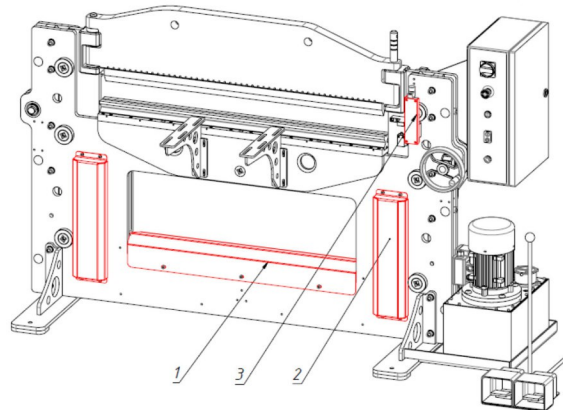


Fig. 3: Beschermkappen

2.8 Veiligheidsgegevens bladen

Veiligheidsinformatiebladen voor gevaarlijke stoffen zijn verkrijgbaar bij uw vakhandelaar of via telefoonnummer +49 (0) 951 / 96555-0. Vakhandelaars kunnen veiligheidsinformatiebladen vinden in het downloadgedeelte van het partnerportaal.

3 Beoogd gebruik

De werkplaats kantpers WPK 1250-32 is een machine die ontworpen is voor het buigen van plaatwerk en platte staven met een dikte van 5 mm en een maximale breedte van 1250 mm. Het te buigen materiaal mag niet dikker zijn dan de maximale plaatdikte die is opgegeven in de technische gegevens.

Bedoeld gebruik houdt ook in dat alle informatie in deze instructies wordt opgevolgd.

3.1 Redelijkerwijs te voorzien misbruik

Elk gebruik dat verder gaat dan het bedoelde gebruik of anders is, wordt beschouwd als misbruik.

Mogelijk misbruik kan zijn:

- Er bestaat een risico op letsel aan de bovenste ledematen (bijv. handen, vingers).
- Gevaar door vallende werkstukken.
- Tijdens de opstellings- en instelwerkzaamheden kan het nodig zijn om beveiligingen op locatie te ontmantelen. Dit creëert verschillende restrisico's en potentiële gevaren waar elke operator zich bewust van moet zijn.
- Verwerking van niet-metalen materialen zoals hout
- Wijzigingen aan de machine of accessoires.
- Onderhoudswerkzaamheden aan een onbeveiligde machine.
- Het niet in acht nemen van tekenen van slijtage en schade.
- Onderhoudswerkzaamheden door ongetraind of onbevoegd personeel.
- Gebruik van accessoires of reserveonderdelen die niet zijn goedgekeurd door de fabrikant.
- Verkeerd gebruik van het apparaat.
- Gebruik van de werkplaats kantpers als de bedieningsinstructies niet volledig gelezen en begrepen zijn.
- Opzettelijke of onzorgvuldige omgang met de werkplaats van de afkantpers tijdens het gebruik.
- Het gebruik van een onvolledig geassembleerde machine.

Verkeerd gebruik van de kantpers in de werkplaats kan leiden tot gevaarlijke situaties. Stürmer Maschinen GmbH aanvaardt geen aansprakelijkheid voor constructieve en technische veranderingen aan de kantperswerkplaats. Aanspraken van welke aard dan ook wegens schade door oneigenlijk gebruik zijn uitgesloten.

3.2 Overblijvende risico's

Zelfs als alle veiligheidsvoorschriften worden nageleefd en de kantperswerkplaats op de juiste manier wordt gebruikt, zijn er nog steeds restrisico's die hieronder worden opgesomd:

- Risico op letsel aan de bovenste ledematen (bijv. handen, vingers)
- Risico op letsel door struikelen over kabels
- Gehoorbeschadiging bij langdurig werken zonder gehoorbescherming of wanneer deze onvoldoende is
- Elektrisch gevaar door contact met onderdelen en hoge spanning (direct contact) of met onderdelen die onder hoge spanning staan door een defect in de kraan (indirect contact)
- Gevaar door weggeslingerde werkstukken
- Risico op oogletsel door rondvliegende onderdelen, zelfs met veiligheidsbril

4 Technische gegevens

Model	WPK 1250-32
Lengte	2300 mm
Breedte/diepte	1305 mm
Hoogte	1410 mm
Gewicht	1400 kg
Voedingsspanning	400 V
Uitgang aandrijfmotor	3 kW
maximale druk	200 bar
Drukkracht	32 t
max. dikte van gebogen plaat	5 mm
max. Buiglengte	1250 mm
Staande doorgang	200 mm
Installatiehoogte	80 mm
Slag	130 mm
Snelle modus	9 mm/s
Buigsnelheid	9 mm/s
Intrekking	11 mm/s
Achteraanslag	655 mm
Afmetingen tafel H x B	855 mm x 1280 mm
Aantal steunbeugels	2 Stuks
Achterste stopvinger	2 Stuks
X-as slag	655 mm
Snelheid X-as	manuel
Inhoud olietank	35 Liter

4.1 Type plaat

Het typeplaatje met de volgende gegevens voor identificatie en de CE-markering is bevestigd aan de kantpers van de werkplaats (Afb. 4).



Werkstatt-Abkantpresse		Workshop press brake			
Typ Type	WPK 1250-32	Serien-Nr. Serial no.	<input type="text"/>		
Artikel-Nr. Item no.	3778125	Baujahr Year of manufacture	Monat/Jahr month/year	<input type="text"/>	
Motorleistung Motor power	3,0 kW	Netzanschluss Power connection	400 V / 50 Hz		
Presskraft Press force	32 t	Arbeitsdruck max. Working pressure max.	200 bar		
Bieglänge max. Bending length max.	1250 mm	Blechstärke max. Sheet thickness max.	5 mm		
Gewicht Weight	1400 kg				
		Stürmer Maschinen GmbH Dr.-Robert-Pfleger-Str. 26, 96103 Hallstadt Deutschland / Germany			
www.metalkraft.de					

Fig. 4: Typeplaatje en CE-markering van de machine

5 Accessoires

Beschrijving	Artikelnummer
1-V-matrijs 85° / V=63 mm / Lengte 200 mm	3889127
1-V-matrijs 85° / V=80 mm / lengte 200 mm	3889128
1-V-matrijs 85° / V=100 mm / Lengte 200 mm	3889129
1-V-matrijs 80° / V=125 mm / Lengte 200 mm	3889130
1-V-matrijs 80° / V=160 mm / Lengte 200 mm	3889131
Multi-V-matrijs 85° / V=16/22/35/50 mm / Lengte 200 mm	3889132
Klemmatrijs 6/10/18 mm / Lengte 200 mm	3889133
Bovengereedschap 75° H=67 mm / R0,8 mm / Lengte 200 mm	3889134
Bovengereedschap 85° H=67 mm / R0,2 mm / Lengte 200 mm	3889135
Bovengereedschap 85° H=67 mm / R0,8 mm / Lengte 200 mm	3889136
Bovengereedschap 88° H=67 mm / R0,2 mm / Lengte 200 mm	3889137
Bovengereedschap 88° H=67 mm / R0,8 mm / Lengte 200 mm	3889138
Bovengereedschap 88° H=67 mm / R1,5 mm / Lengte 200 mm	3889139
Bovengereedschap 88° H=67 mm / R3 mm / Lengte 200 mm	3889140
Bovengereedschap 75° H=105 mm / R0,8 mm / Lengte 200 mm	3889141
Bovengereedschap 85° H=105 mm / R0,8 mm / Lengte 200 mm	3889142
Bovengereedschap 88° H=105 mm / R0,8 mm / Lengte 200 mm	3889143
Bovengereedschap 30° H=104 mm / R0,8 mm / Lengte 200 mm	3889144

6 Transport, verpakking en Opslag

6.1 Levering en transport

Levering

Controleer de machine na levering op zichtbare transportschade. Als de machine schade vertoont, moet dit onmiddellijk worden gemeld aan het transportbedrijf of de dealer.

Transport

Onjuist transport is ongevalgevoelig en kan schade of storingen veroorzaken waarvoor wij geen aansprakelijkheid of garantie verlenen.

Transporteer de leveringsomvang beveiligd tegen verschuiven of kantelen met een voldoende gedimensioneerde industriële vrachtwagen naar de installatieplaats.



WAARSCHUWING!

Er kan ernstig of dodelijk letsel ontstaan als onderdelen van de machine van de vorkheftruck, palletwagen of van het transportvoertuig tuimelen of vallen. Volg de instructies en informatie op de transportdoos.

Let op het totale gewicht van het apparaat. Het gewicht van de machine staat vermeld in de "Technische gegevens" van de machine. Wanneer de machine is uitgepakt, kan het gewicht van de machine ook worden afgelezen op het typeplaatje.

Gebruik alleen transportmiddelen en lastophanging die het totale gewicht van de machine kunnen dragen.



WAARSCHUWING!

Het gebruik van onstabiele hef- en hijsmiddelen die onder belasting kunnen breken, kan ernstig letsel of zelfs de dood tot gevolg hebben. Controleer of de hef- en lastophanguitrusting voldoende draagvermogen heeft en of deze in perfecte staat verkeert.

Houd u aan de voorschriften ter voorkoming van ongevallen die zijn uitgevaardigd door uw beroepsvereniging of een andere bevoegde toezichhoudende instantie die verantwoordelijk is voor uw bedrijf.

Maak de ladingen goed vast.

Algemene risico's tijdens intern transport



WAARSCHUWING: KANTELGEVAAR

Het apparaat mag maximaal 2 cm onbeveiligd worden opgetild. Werknemers moeten zich buiten de gevarezone, het bereik van lasten, bevinden. Werknemers waarschuwen en, indien nodig, waarschuwen voor het gevaar.

Apparaten mogen alleen worden getransporteerd door bevoegde en gekwalificeerde personen. Handel verantwoordelijk tijdens het transport en denk altijd na over de gevolgen. Vermijd gedurfde en risicovolle handelingen.

Hellingen en afdalingen (zoals opritten, hellingen en dergelijke) zijn bijzonder gevaarlijk. Als dergelijke passages onvermijdelijk zijn, is speciale voorzichtigheid geboden.

Controleer voor aanvang van het transport de transportroute op mogelijke gevaarlijke punten, oneffenheden en verstoringen en op voldoende sterkte en draagvermogen.

Gevaarlijke plaatsen, oneffenheden en oneffenheden moeten voor het transport worden geïnspecteerd. Het verwijderen van gevaarlijke punten, oneffenheden en oneffenheden op het moment van transport door andere werknemers leidt tot aanzienlijke gevaren.

Zorgvuldige planning van intern transport is daarom essentieel.

Transport met een vorkheftruck of kraan:

Voor transport wordt het apparaat stevig op een pallet gemonteerd zodat het met een vorkheftruck of heftruck kan worden getransporteerd. Zorg er bij transport met een kraan of ander hef- apparaat voor dat het hefvermogen van het hefapparaat en de riemen of kettingen die aan de handgrepen van het apparaat zijn bevestigd minstens 30% hoger zijn dan het gewicht van het apparaat.



GEVAAR!

Levensgevaar door vallende lading!

Vallende lasten kunnen ernstig letsel of zelfs de dood veroorzaken.

- Stap nooit onder zwevende lasten.
- Zet ladingen zorgvuldig vast.
- Laat de lading zakken als je de werkplek verlaat.

Voor transport moeten alle afdekkingen en stroomkabels en voetpedaalschakelaars aan het frame van de machine worden bevestigd. Til de machine op met een vorkheftruck of ander hefapparaat (kraan) met behulp van de meegeleverde transportogen (Fig.5) en vervoer de machine naar de gewenste locatie met behulp van transportbanden of kettingen.

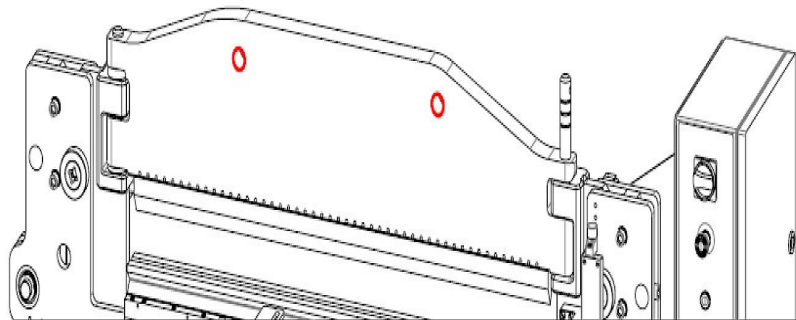


Fig. 5: Transport van de machine

6.2 Verpakking

Alle verpakkingsmaterialen en verpakkingshulpmiddelen die in de machine worden gebruikt, zijn recyclebaar en moeten altijd worden opgestuurd voor materiaalrecycling.

Kartonnen verpakkingsonderdelen moeten worden versnipperd en naar de oudpapierinzameling worden gebracht.

De folies zijn gemaakt van polyethyleen (PE) en de vullingen van polystyreen (PS). Deze materialen moeten naar een inzamelpunt voor recycling of naar het verantwoordelijke afvalverwerkingsbedrijf worden gebracht.

6.3 Opslag



GEVAAR!

Verkeerde en onjuiste opslag kan elektrische en mechanische machineonderdelen beschadigen en vernietigen.

Bewaar de verpakte of reeds uitgepakte onderdelen alleen onder de daarvoor bestemde omgevingscondities.

Neem de instructies en informatie op de transportdoos in acht.

Bewaar het apparaat grondig gereinigd in een droge, schone, stofvrije en vorstvrije omgeving. Het mag niet geparkeerd worden in een ruimte met sterk oxiderende chemicaliën.

Omgevingsomstandigheden

Omgevingstemperatuur: +10 tot +30 °C

Vochtigheid: 25 tot 80

Als de machine in een vochtige ruimte moet worden opgeslagen, moeten alle elektrische onderdelen worden beschermd met vochtabsorberende middelen. Alle blanke metalen onderdelen (boven- en ondergereedschap) moeten ook worden ingevet om roestvorming te voorkomen.

7 Beschrijving van het apparaat

De illustraties in deze gebruiksaanwijzing zijn bedoeld als basisbegrip en kunnen afwijken van het werkelijke ontwerp.

- 1 Transportoog
- 2 Bovenbalk
- 3 Vergrendelingsbalk
- 4 Handwiel
- 5 Standaard matrijzen
- 6 Verankeringsgat
- 7 Hydraulisch aggregaat
- 8 Bedrijfsstandenschakelaar
- Linkerpositie: handmatige bediening
- Rechterpositie: automatisch
- 9 Aan/uit-schakelaar
- 10 Controlelamp
- 11 Noodstopknop
- 12 Hoofdschakelaar

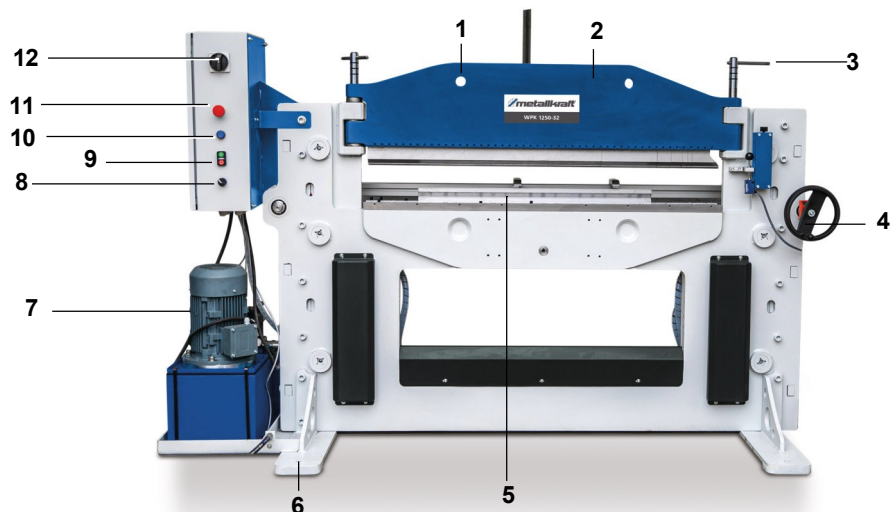


Fig. 6: Beschrijving van de machine

8 Grond Plan

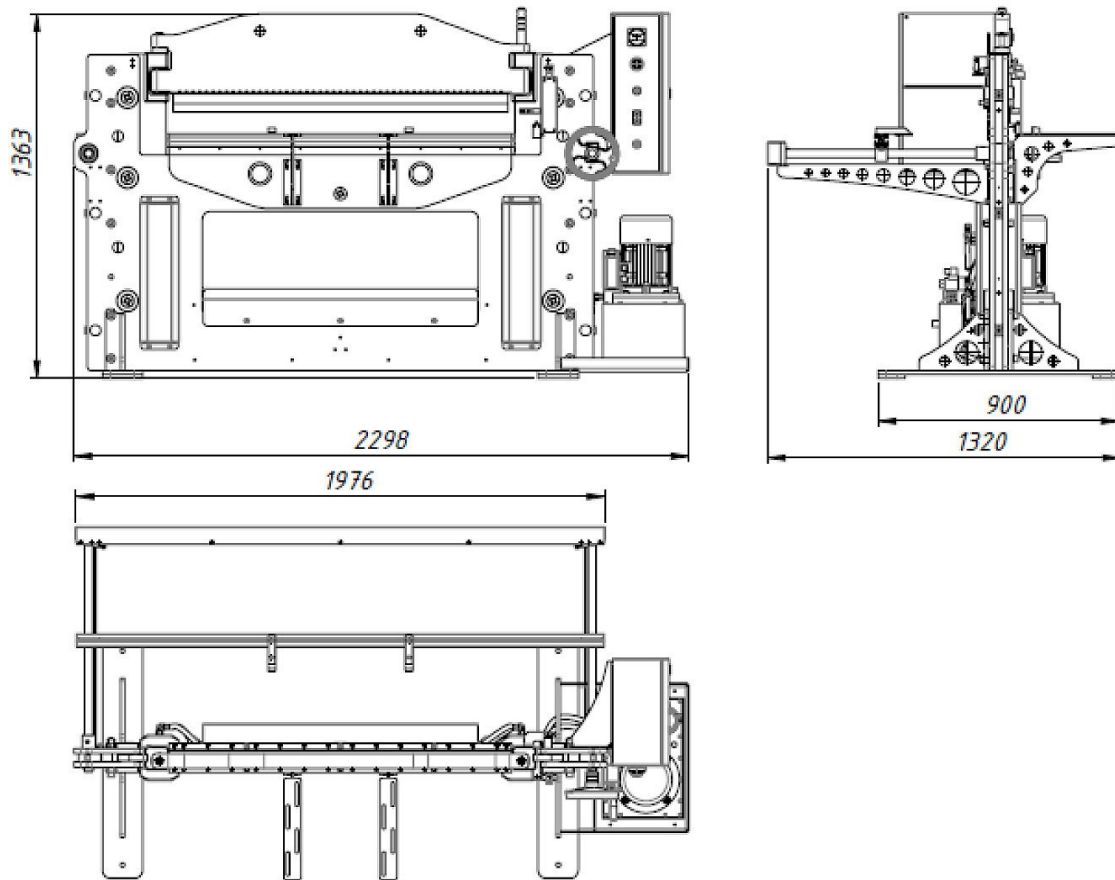


Fig. 7: Plattegrond

9 Montage en Installatie

Vereisten voor de installatielocatie

Richt het werkgebied rond de afkantpers in volgens de plaatselijke veiligheidsvoorschriften.

WAARSCHUWING!



Levensgevaar door te kleine gebouwen!

Overbelasting van plafondconstructies leidt tot ernstige schade aan eigendommen en lichamelijk letsel, zelfs de dood!

- Als de machine op een uitkragende bouwvloer wordt geïnstalleerd, moet er rekening worden gehouden met de dynamische belastingen als gevolg van de bewegingen - de fundering moet de machine ondersteunen.

OPMERKING!



Materiële schade door oneffen ondergrond!

Een ongelijk oppervlak veroorzaakt vervormingen in de machine. Dit resulteert in onnauwkeurige bewerking van de werkstukken.

- Stel de machine op op een vlakke, trillingsvrije en horizontale ondergrond.

Voor een goede werking van de afkantpers in de werkplaats en een lange levensduur moet de montageplaats aan de volgende criteria voldoen.

- De fundering moet vlak, stevig en trillingsvrij zijn.
- De fundering mag geen smeermiddelen doorlaten.
- De installatie- of werkruimte moet droog en goed geventileerd zijn en er mag geen brand- of explosiegevaar zijn.
- In de buurt van de afkantpers in de werkplaats mogen geen machines worden gebruikt die stof en spaanders veroorzaken.
- Er moet voldoende ruimte zijn voor het bedienend personeel, voor materiaaltransport en voor afstel- en onderhoudswerkzaamheden: Rondom de machine minstens 1 meter aan alle kanten, zonder barrières.
- Uitstekende delen - zoals hekwerk, handgrepen, enz. - moeten, indien nodig, worden beveiligd door maatregelen ter plaatse zodat personen niet in gevaar worden gebracht.
- De installatielocatie moet goed verlicht zijn. (Minimumwaarde: 500 lux, gemeten aan de gereedschapspunt). Als de verlichtingssterkte lager is, moet er voor extra verlichting worden gezorgd, bijvoorbeeld door een aparte werkklamp.
- Omgevingstemperatuur: +10 °C tot +30 °C.
- Afhankelijk van de verschillende gebruiksomstandigheden moet dit type machine aan de vloer of aan een speciale machinestoel worden bevestigd om te voorkomen dat de machine wegglijdt.

Werkgebied van de machine

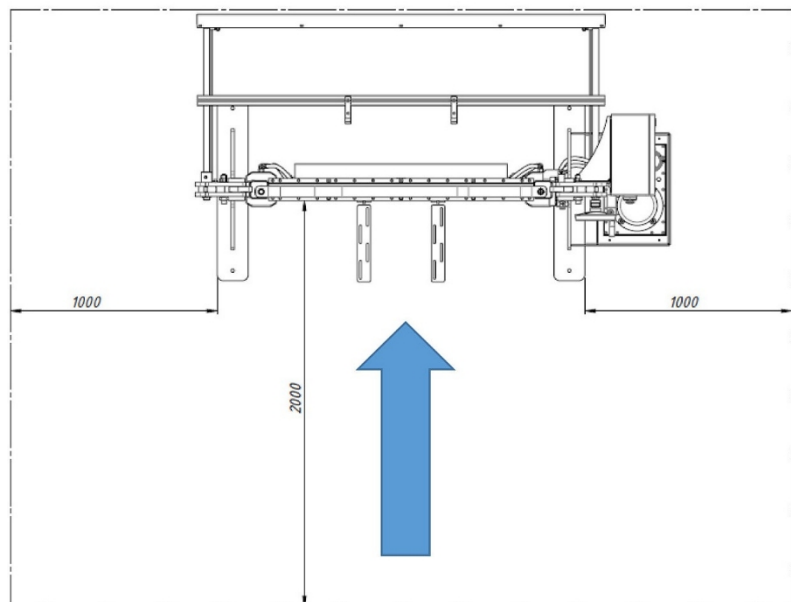


Fig. 8: Werkgebied van de machine

Achteraanslag en handwiel monteren

Ga als volgt te werk om de achteraanslag te monteren:

Stap 1: Pak het apparaat uit en controleer het op volledigheid.

Stap 2: Met de hulp van een tweede persoon monteer je de achteraanslag van achteren op de machine.

Stap 3: Steek de achteraanslag langzaam en gelijkmatig links en rechts in de daarvoor bestemde gaten in de richting van de pijl (Fig.9).

Stap 4: Zet de achteraanslag vast met de twee moeren (A, Fig.9) aan beide zijden.

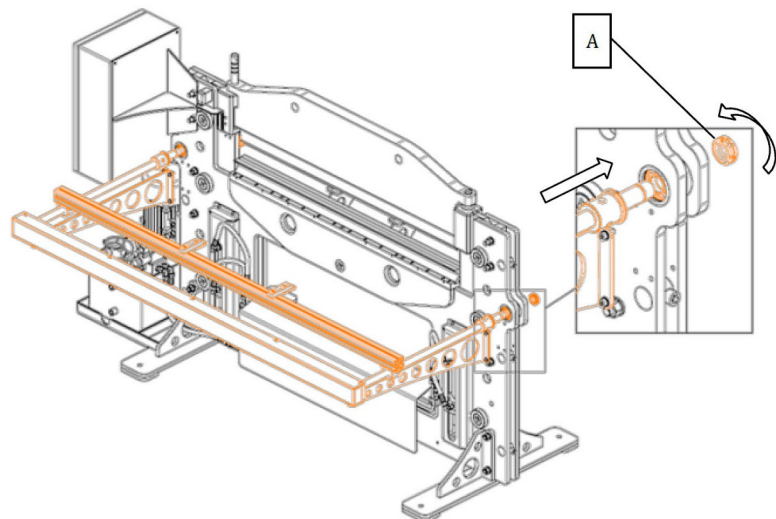


Fig. 9: Achteraanslag monteren

Stap 5: Om de achteraanslag te kunnen verstellen, monteer je het handwiel (B, Fig.10) op de as aan de voorkant.

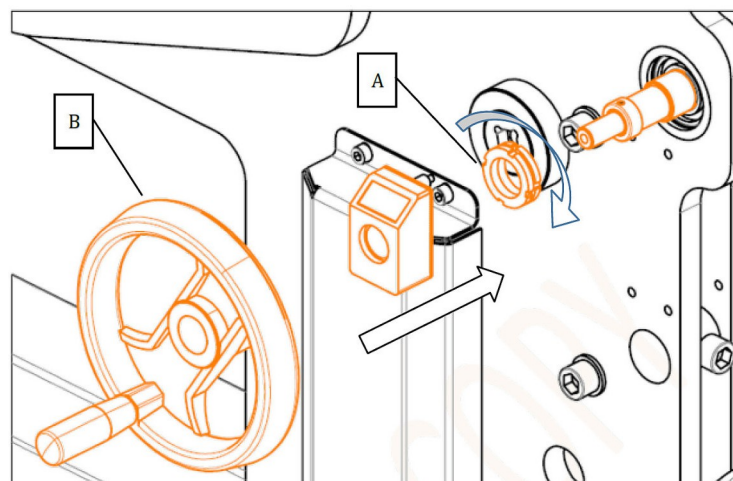


Fig. 10: Handwiel monteren

Stap 6: Controleer of alle geassembleerde onderdelen goed passen en gemakkelijk bewegen.

9.1 De werkplaatspers rem instellen

WAARSCHUWING!



Gevaar voor verplettering!

Het apparaat kan bij het opstellen kantelen en ernstig letsel veroorzaken.

- De machine moet door minstens 2 personen samen worden opgezet.



Draag geschikte beschermende handschoenen!



Draag veiligheidsschoenen!



Draag beschermende werkkleding!

OPMERKING!



Verwijder na de installatie het beschermingsmiddel dat in de fabriek werd aangebracht om roestvorming tegen te gaan.

- Gebruik hiervoor een doek en gewone oplosmiddelen (bijvoorbeeld wasbenzine).
- Gebruik geen water, nitro oplosmiddelen of soortgelijke middelen!

OPMERKING!



De bewegende delen moeten vrij zijn van vuil en stof.

- Smeer de bewegende delen, indien nodig, zoals aangegeven in het smeerschema.

OPMERKING!



Het is toegestaan om de machine op de werkplek maximaal 7° te kantelen - een grotere kanteling vergroot de kans op onjuiste bediening of olie lekkage uit de hydraulische eenheid.

Stap 1: Controleer met een waterpas of het oppervlak waterpas is uitgelijnd en corrigeer indien nodig kleine oneffenheden.

Stap 2: Plaats de afkantpers op een vlakke, stevige en trillingsvrije ondergrond. Alle vier de machinevoeten moeten de machine ondersteunen. Egaliseer oneffenheden indien nodig.

Stap 3: Bevestig de werkplaatsafkantpers aan de grond met grondankers (Afb.11). De fijnafstelling gebeurt na de elektrische aansluiting. Na enkele dagen gebruik moet de uitlijning worden gecontroleerd en indien nodig worden bijgesteld.

Stap 4: Monteer de beschermkappen op de machine. Niemand mag zich tijdens het gebruik in de beschermkappen bevinden.

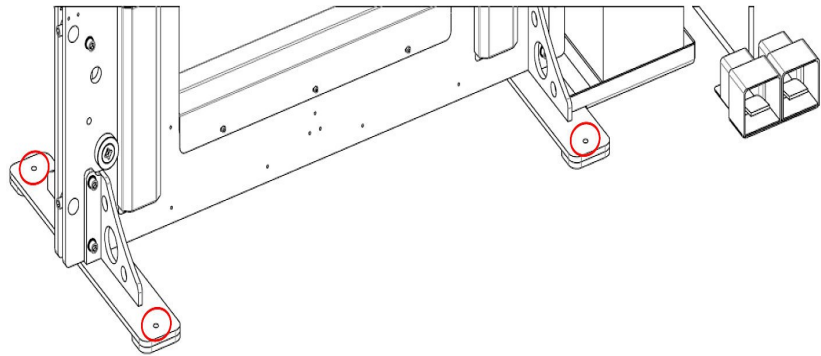


Fig. 11: De machine verankeren

10 Inbedrijfstelling

WAARSCHUWING!



Gevaar bij onvoldoende kwalificatie van personen!

Onvoldoende gekwalificeerde personen kunnen de risico's bij het omgaan met de machine niet inschatten en stellen zichzelf en anderen bloot aan het risico van ernstig of dodelijk letsel.

- Inbedrijfstelling en alle andere werkzaamheden mogen alleen worden uitgevoerd door gekwalificeerd personeel.
- Houd onvoldoende gekwalificeerde personen uit de buurt van het werkgebied.

WAARSCHUWING!



Levensgevaar!

Er bestaat levensgevaar als deze regels niet worden opgevolgd.

- Voer nooit werkzaamheden aan de machine uit onder invloed van alcohol, drugs of medicijnen en/of wanneer u oververmoeid bent of lijdt aan ziekten die de concentratie verminderen.
- De machine mag alleen worden bediend door gekwalificeerd personeel.



Draag geschikte beschermende handschoenen!



Draag veiligheidslaarzen!



Draag beschermende kleding!

OPMERKING!



Vóór ingebruikname moet het volgende in acht worden genomen.

- De netspanning moet overeenkomen met de spanningsspecificaties op het typeplaatje.
- De hoofdschakelaar moet op "0" staan.
- De veiligheidsvoorzieningen en de beschermkappen moeten goed werken.

10.1 Elektrische aansluiting

De stroomvoorziening van de WPK 1250-32 moet worden verzorgd door een kabel van 5x2,5mm² vanaf het dichtstbijzijnde aansluitpunt op het elektriciteitsnet op de plaats waar het werk wordt uitgevoerd. Wandmontage moet worden uitgevoerd met een Cu-kabel van minimaal 5x2,5mm² volgens de constructievereisten, gevoed met een spanning van 3x400V en beschermd met beschermende zekeringen met vertraagde karakteristiek (type C zekeringen) en 20A rating. De installatie moet worden uitgerust met een aardlekschakelaar.

Er is een 16A/5-pins stopcontact nodig om het apparaat op het lichtnet aan te sluiten. Voordat de machine wordt aangesloten op het elektriciteitsnet, moet een gekwalificeerde specialist de correcte aansluiting van de aarding van het elektriciteitsnet meten.

Neem de volgende informatie in acht wanneer u het apparaat aansluit op het lichtnet:

- De voedingsaansluiting moet dezelfde kenmerken hebben (spanning, netfrequentie, fasepositie) als de motor,
- netspanning van 400 V,
- De draairichting van de motoren moet juist zijn (zie de pijl op de motor).
- Zorg ervoor dat de elektrische installatie beveiligd is volgens de voorschriften.
- De elektrische installatie moet voldoen aan de vereisten.
- Het is verboden om de machine aan te sluiten op een circuit met een andere nominale frequentie dan de machine zelf, omdat dit schade kan veroorzaken aan de elektrische onderdelen van de machine.
- Het is verboden om andere machines aan te sluiten op het circuit van de WPK 1250- 32, omdat dit het circuit kan overbelasten.
- Het is verboden om fasen te verwisselen in de schakelkast van de machine of in de elektromotor van het hydraulische aggregaat, omdat dit schade aan het elektrische systeem van de machine kan veroorzaken! De fase kan alleen worden verwisseld door de stekker van de machine los te koppelen en de volgorde van de aansluitfasedraden om te wisselen.

Als er problemen zijn met het starten van de machine, voer dan een diagnose uit aan de hand van de volgende stappen:

Stap 1: Controleer de stroomonderbreker IC 60NC2A in de schakelkast (schakelaar in de bovenste stand).

Stap 2: Controleer de voeding (Afb. 12).

Groen en oranje lampje branden - juiste faseverbinding
Groen lampje brandt - onjuiste faseverbinding.

Stap 3: Als het groene lampje brandt (Afb. 12), moet u het netsnoer van de machine loskoppelen van het lichtnet, de stekker van het netsnoer uit het stopcontact trekken en eventuele twee fase- conductoren verwisselen.

Stap 4: Als de lamp niet brandt, laat dan gekwalificeerd personeel de toestand van de fasen in de stekker of het lichtnet controleren.

Stap 5: Controleer de uitgangsspanning van de feeders; juiste waarde: 24V DC.



Fig. 12: Stroomvoorziening van de machine

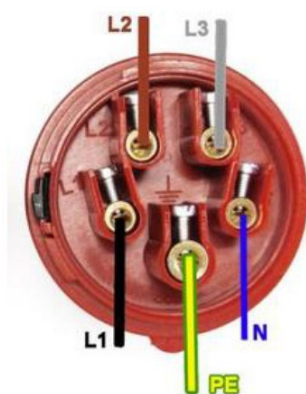


Fig. 13: Faseaansluiting

Een fasewisseling in de schakelkast van de machine of in de elektromotor van het hydraulische aggregaat is verboden, omdat dit schade aan het elektrische systeem van de machine kan veroorzaken! Een faseverandering kan alleen worden uitgevoerd door de stekker van de machine los te maken en de aansluitvolgorde van de fasekabels L1, L2, L3 te verwisselen.

10.2 De afkantpers aansluiten op de voeding

GEVAAR!



Levensgevaar door elektrische stroom!

Bij contact met spanningvoerende onderdelen bestaat direct levensgevaar door een elektrische schok.

- De machine mag alleen worden aangesloten door gekwalificeerde elektriciens.
- Werkzaamheden aan het elektrische systeem mogen alleen worden uitgevoerd door gekwalificeerde elektriciens.

Sluit de afkantpers in de volgende stappen aan op de voeding: Stap 1:

Controleer of de hoofdschakelaar is uitgeschakeld.

Stap 2: Sluit de elektrische kabel aan op het lichtnet.

Stap 3: Ontgrendel alle stopknoppen (ontgrendel de veiligheidsknop door hem naar links te draaien).

Stap 4: Draai de hoofdschakelaar van positie "0" naar positie "1" (rechtsom draaien).

11 Werking Elementen

De bedieningstoetsen bevinden zich rechtsvoor op de machine. Na elke keer opstarten van de machine met de hoofdschakelaar op de schakelkast, activeert de voetschakelaar de aandrijving. De eerste druk op de schakelaar wordt gebruikt om de machine te "ontgrendelen".

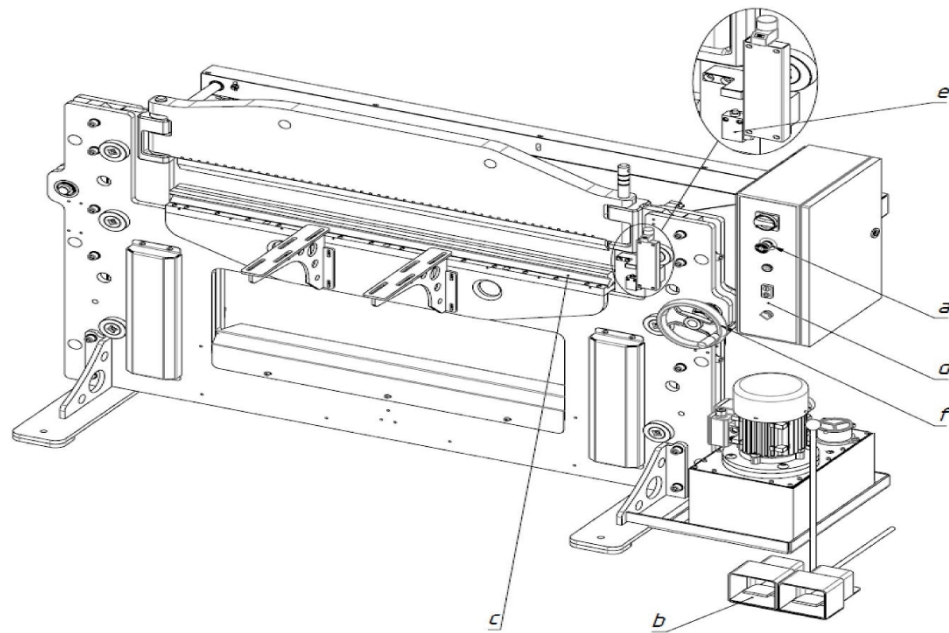


Fig. 14: Bedieningselementen

a) Noodstopknop

De noodstopknop bevindt zich op het bedieningspaneel en zet de machine onmiddellijk stil zodra deze wordt ingedrukt. Ongeacht de huidige positie keert de bovenbalk terug naar de bovenste positie en wordt de hydraulische aandrijfeenheid uitgeschakeld.

Terugkeren naar de normale werkmodus gebeurt in de volgende stappen:

Stap 1: Elimineer alle gevaren rond de machine en in het werkgebied, met bijzondere aandacht voor de werktafel.

Stap 2: Reset de noodstopknop door hem in de richting van de ar-rij te draaien.

Stap 3: Druk op de groene knop op het bedieningspaneel, waardoor de hybride voedingseenheid wordt geactiveerd.

b) Voetpedaalschakelaar

Verantwoordelijk voor het bedienen van de beweegbare bovenbalk met

gemonteerde stempel. Linker voetpedaal - verantwoordelijk voor het laten zakken van de balk.

Rechter voetpedaal - verantwoordelijk voor het omhoog brengen van de balk.

De voetpedaalschakelaars hebben ook de functie van een noodknop. Bij overmatige druk op een pedaal wordt het veiligheidscircuit van de machine geactiveerd.

c) Ponsen en sterven

Naast uniforme ponsen en matrijzen die worden gebruikt voor normaal werk, kunnen ook modulaire ponsen en matrijzen worden gebruikt.

d) Schakelkast

De volgende elementen bevinden zich in de schakelkast:

Hoofdschakelaar - Door de schakelaar in stand "1" te zetten, wordt het hydraulische systeem voorbereid voor gebruik.

Schakelaar voor hydraulisch aggregaat (B, Fig. 15) - start de motor van het hydraulisch aggregaat en zorgt er tegelijkertijd voor dat de machine kan werken.

Werkmodusschakelaar (A, Fig. 15) - hiermee kan de werkmodus worden gewijzigd van handmatig naar automatisch.

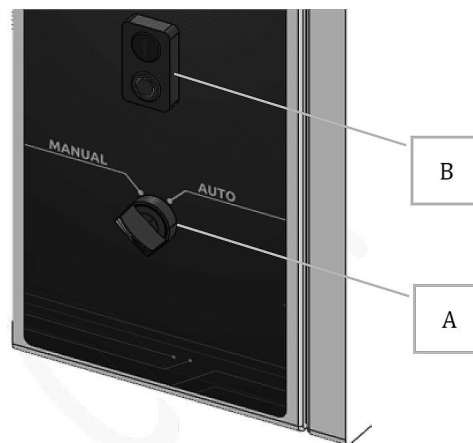


Fig. 15: Bedrijfsstandenschakelaar

e) Eindschakelaar met afstelpin

Hiermee kan het zakken en optillen van de stempel in de machine worden ingesteld.

f) Handwiel voor aanpassing

Hiermee is het mogelijk om de lengte van het te bewerken werkstuk in te stellen door de aanslag te verstellen. De waarde kan worden afgelezen op het display.

12 Informatie over de hydraulische eenheid Power



GEVAAR!

De fabrikant is niet aansprakelijk voor de werking en het functioneren van het hydraulische systeem in geval van beschadigde onderdelen of na het ontdekken van ontwerpwijzigingen in het hydraulische systeem.



GEVAAR!

Na elke demontage van de hydraulische leidingen moeten de afdichtingen door nieuwe worden vervangen. Alle gedemonteerde of vervangen onderdelen van het hydraulische systeem moeten op een schoon en droog oppervlak worden gelegd. Hydraulische leidingen moeten worden uitgedroogd en gereinigd. De aanwezigheid van vuil is de belangrijkste oorzaak van een onjuiste werking van het hydraulische systeem.

De inhoud van deze bedieningshandleiding is bedoeld om de gebruiker vertrouwd te maken met de technische kenmerken, de structuur en de basisprincipes van bediening en onderhoud van het hydraulische aggregaat, zodat het aggregaat veilig en probleemloos kan worden bediend.

12.1 Technische informatie van de hydraulische eenheid

Beschrijving	Waarde
Inhoud olietank	35 Liter
Type olie	L-HV 46
Maximale oliedruk	200 MPa
Nominaal vermogen pomp	6 l/min
Inhoud olietank	35 Liter
Kwaliteitsklasse	ISO 11158 - HV
Viscositeit	NACH ISO VG 46

12.2 Beschrijving van de hydraulische eenheid

Het apparaat is zichtbaar na het openen van de beveiliging van het apparaat. De belangrijkste onderdelen van het apparaat worden getoond in Figuur 16. De werking van het apparaat wordt beschreven aan de hand van deze figuur.

In de werkingscyclus van de aandrijving pompt de pomp (in de tank van de eenheid), aangedreven door de elektromotor (1), hydraulische olie uit de tank (2) door de hybride barrière (5) naar de elektrische verdeler (4). Overdruk wordt afgelaten via het overdrukventiel (3). Vanuit de elektrische verdeler (4) stroomt de olie door een terugslagklep en wordt via een stroomverdeler naar de twee actuators geleid. De olie die terugstroomt van de actuators wordt door een hydraulische barrière gepompt (5) naar de elektrische verdeler (4) en door het retouroliefilter (6) naar de tank (2).

De olie in het systeem wordt bijgevuld via de vulopening (7). Het oliepeil wordt gecontroleerd met de overlooppomp (8) en de olie kan worden afgetapt door de aftapplug (9) los te draaien.

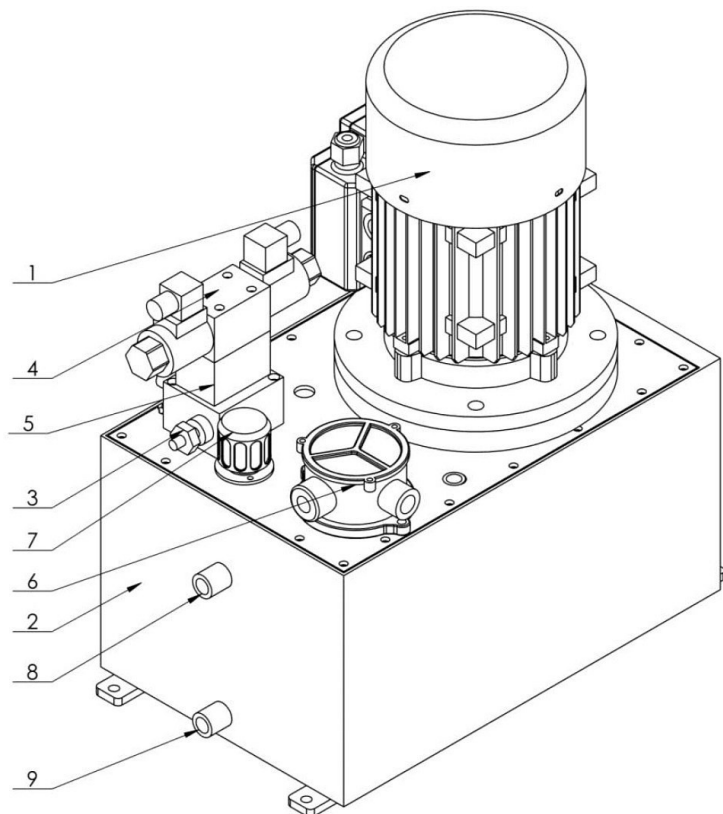


Fig. 16: Beschrijving hydraulische eenheid

- 1 Motor met pomp (pomp bevindt zich in de tank)
- 2 Hydraulische olietank
- 3 Overloopventiel
- 4 Elektrische verdeler
- 5 Hydraulische afsluitklep
- 6 Retour oliefilter
- 7 Olievulopening
- 8 Regelschroef oliepeil
- 9 Olieaftapplug

13 Bediening



OPMERKING!

Houd er bij het instellen van de buighoek rekening mee dat de plaat iets terugveert en dat de buighoek daarom iets groter moet worden gekozen.



Draag geschikte beschermende handschoenen!



Draag veiligheidslaarzen!



Draag beschermende kleding!



OPMERKING!

Neem het volgende in acht voordat u de machine gebruikt.

- De netspanning moet overeenkomen met de spanningsspecificaties op het typeplaatje.
- De hoofdschakelaar moet op "OFF" staan.
- Zowel de veiligheidsvoorzieningen als de beschermkappen moeten in orde zijn.
- Houd u aan de voorschriften ter voorkoming van ongevallen van de beroepsvereniging die verantwoordelijk is voor uw bedrijf of van andere toezichthoudende instanties.

Werkmodus selecteren

Controleer alle veiligheidsvoorzieningen (NOODSTOP-functies, eindschakelaars beschermkappen) voor een goede werking.



Als de machine niet uitschakelt wanneer de NOODSTOP-functies worden bediend (de stroomtoevoer is niet onderbroken), mag de machine niet in gebruik worden genomen!

Er zijn twee bedrijfsmodi. Naast de handmatige modus is er ook een automatische modus.

a. Handmatige modus - de machine wordt bediend met beide voetpedaalschakelaars, waarbij de stempel omhoog en omlaag wordt gebracht.

b. Automatische modus - in deze modus wordt de machine alleen bediend met de rechter voetpedaalschakelaar, die de stempel omlaag en omhoog brengt wanneer erop gedrukt wordt om een volledige werkcyclus uit te voeren.




OPMERKING!

De voetpedaalschakelaars hebben de functie van een noodknop. Overmatige druk op een pedaal activeert het veiligheidscircuit van de machine.

13.1 Selectie van matrijzen en ponsen

GEVAAR!



- De stempel en matrijs mogen alleen worden vervangen als de machine is gestopt.
- Het is verboden om buigingen uit te voeren op uiterste punten van stempels en matrijzen.
- Het is verboden om plaatstaal te buigen als het materiaal asymmetrisch in het werkgebied van de machine ligt.

Figuur 17 toont de aanbevolen selectie van stempels en matrijzen voor specifieke plaatdiktes. Houd bij het selecteren van gereedschap voor het buigen van plaat rekening met de maximale kracht van de machine en de daaruit voortvloeiende beperkingen in de selectie van stempels en matrijzen.

RM = 45 kg / mm²

g	V	4	6	7	8	10	12	14	16	18	20	25	32	40	50
	b	2.8	4	5	5.5	7	8.5	10	11	13.5	14	17.5	22	28	35
	r	0.7	1	1.1	1.3	1.6	2	2.3	2.6	3	3.3	4	5	6.5	8
0.5		4	3												
0.6		6	4	3	3										
0.8			7	6	5	4									
1.0			13	10	8	6	5								
1.2					13	10	8	6	5						
1.5							13	10	9	8	7				
2.0							25	20	17	14	13	10			
2.5									29	24	21	16	12		
3.0										38	32	24	17	13	
4.0												47	34	25	19

Fig. 17: Benodigde kracht om de plaat te buigen als functie van de dikte en de matrijsgroote en ponsradius 1

13.2 Uitwisselen van matrijzen en ponsen

GEVAAR!



- Als de instructies voor het kalibreren van het gereedschap niet worden opgevolgd, kan het gereedschap beschadigd raken door de impact van de stempel op de matrijs, wat permanente schade aan het gereedschap kan veroorzaken.
- De fabrikant behoudt zich het recht voor om claims met betrekking tot het gereedschap of de machine af te wijzen als de kalibratie van het gereedschap is verbeterd.
- Botsing van stempel en matrijs kan een ongeluk veroorzaken tijdens de werking van de machine. De botsing is gevaarlijk voor de bediener en voor omstanders - versplinterde delen van de stempel kunnen de bediener raken. Wees extra voorzichtig tijdens het kalibreren.

Stap 1: Selecteer het type en formaat van de matrijs en pons volgens de plaatdikte en afmetingen zoals getoond in Figuur 17.

Stap 2: Plaats het handvat van de stempel in de zitting van de bovenste balk van de pers en de matrijs in het kanaal van de onderste balk. Bevestig deze twee delen met schroeven (Fig.20).

Stap 3: Start de machine door de positie van de hoofdschakelaar op "1" te zetten (Fig.18). Controleer voordat u dit doet of de machine is aangesloten op het lichtnet en of er geen zichtbare schade is aan een kabel of slang.



Fig. 18: Hoofdschakelaar

Stap 4: Druk op de voetpedaalschakelaar die verantwoordelijk is voor de neerwaartse beweging van de pers (werken in manuele modus) om de bovenbalk van de pers te laten zakken, waarbij de positie van de matrijs in het kanaal van de onderbalk wordt gecorrigeerd zodat de werkoppervlakken van de stempel en de matrijs met elkaar in contact komen.

Stap 5: Draai de stelschroeven van de pons en matrijs vast.

Stap 6: Druk op de voetpedaalschakelaar die overeenkomt met de opwaartse beweging van de pers om de bovenbalk van de pers omhoog te brengen.

Stap 7: Plaats de positioneringsbegrenzer (Fig. 19, item F) op het punt waar de bocht van de plaat zich bevindt.

$F(t)$ = kracht op 1 m

r = binnenstraal van de gebogen plaat

b = minimum buiging armlengte

V = breedte opening

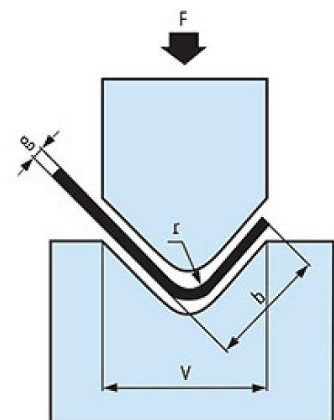


Fig. 19: Beschrijving matrijs en stempel

Stap 8: Positioneer het werkstuk in de machine .

Stap 9: Door op de voetpedaalschakelaar te drukken die overeenkomt met de neerwaartse beweging van de pers, laat je de bovenbalk van de pers zakken tot het vel gebogen is in de gewenste hoek.

Stap 10: Als hoekcorrectie van de gebogen plaat nodig is, wordt dit uitgevoerd door middel van eindschakelaars aan beide zijden van de machine

Stap 11: Als na het buigen blijkt dat de plaat verschillende hoeken heeft over de lengte, moet de tafel worden afgesteld en moet de matrijs loodrecht op de pons worden gezet. Dit wordt gedaan door de bevestigingsschroeven (Fig. 20, item 2) los te draaien en de positioneringsschroeven (Fig. 20, item 3) bij te stellen. Nadat het parallelisme is ingesteld, worden de bevestigingsschroeven (Fig. 20, pos. 2) weer vastgedraaid en wordt er opnieuw een buigtest uitgevoerd. Als de resultaten niet bevredigend zijn, herhaal dan stap 11.

- 1: Stelschroeven
- 2: Bevestigingsschroeven voor tafel
- 3: Bevestigingsschroeven voor tafel

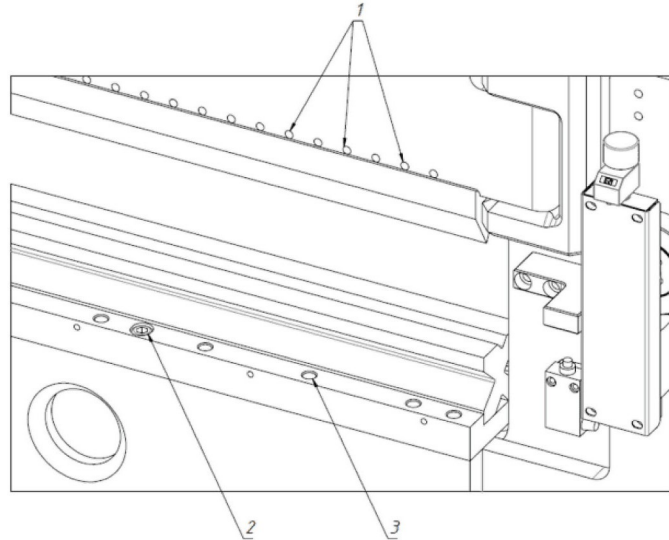
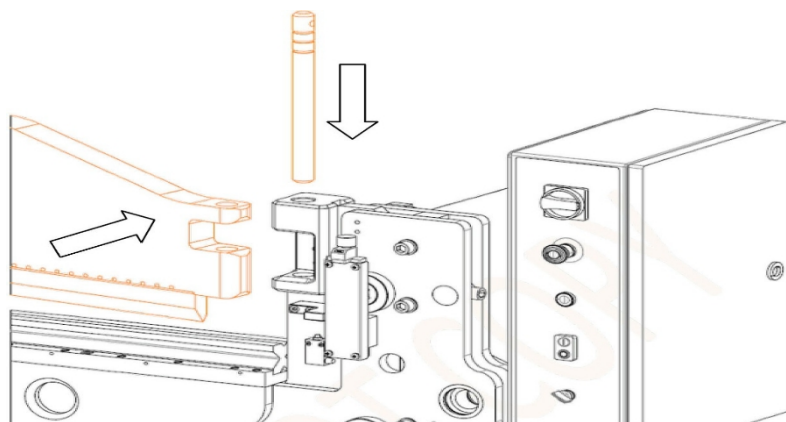


Fig. 20: Vervangen van stempels en matrijzen

13.3 De bovenste balk openen

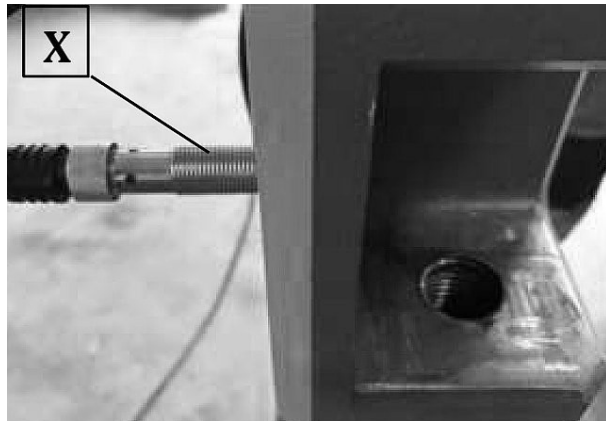
De WPK 1250-32 heeft de mogelijkheid om de bovenbalk te openen om een gebogen deel uit de machine te verwijderen of om gesloten werkstukken te buigen.

Om de balk te openen, schuift u de montagepen uit de balk (Fig.21) en zwaait u hem uit zijn "achterwaartse" positie. Nadat u het gebogen gedeelte hebt verwijderd, zwenkt u de balk weer naar binnen en monteert u de pen in het gat.



Afbeelding 21: De bovenste balk openen

Het werk op de machine met de balk open werd beveiligd met een sensor X (Fig.22) om werk mogelijk te maken terwijl de balk open is.



Afbeelding 22: Sensor van de bovenste balk

13.4 Instellen van de buighoek

De buighoek van de plaat wordt ingesteld door de insteldoorn te verstellen en de eindschakelaar te activeren.

De eindschakelaar voor het beperken van de perskracht van de pons (Fig. 19) regelt de snelheid van de pons ten opzichte van de matrijs. Om de schakelaar in te stellen, draait u borgmoer "1" los en draait u de versteldoorn "2" los of vast met de knop om de doorn dichterbij of verder van de eindschakelaar te plaatsen. Draai borgmoer "1" vast nadat de eindschakelaar is afgesteld.

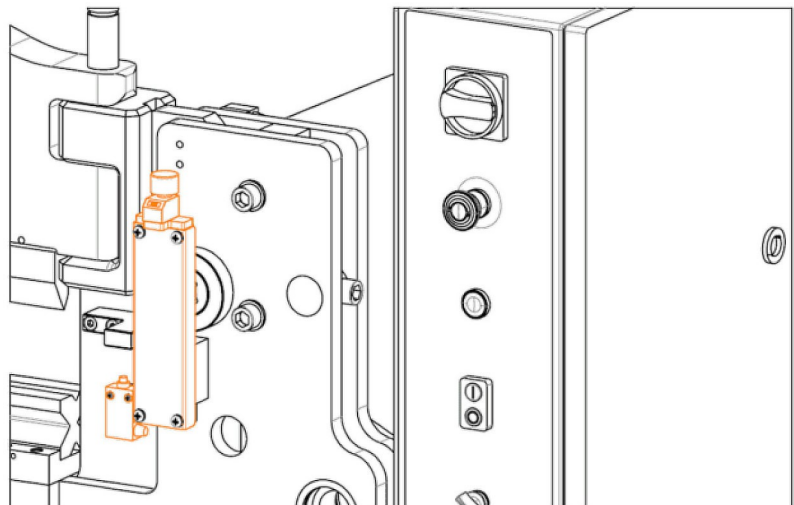


Fig. 23: Buighoek instellen

De eindschakelaar die het terugtrekken van de stempel uit de matrijs beperkt (Fig. 24) is verantwoordelijk voor het afstellen van de bovenste positie van de stempel. Om een afstelling uit te voeren, draait u schroef "1" los en beweegt u de afstelstaaf "2" omhoog om het terugtrekken van de stempel te verminderen of beweegt u de afstelstaaf "2" omlaag om het terugtrekken van de stempel uit de matrijs te verhogen.

Na succesvolle afstelling draait u schroef "1" vast.

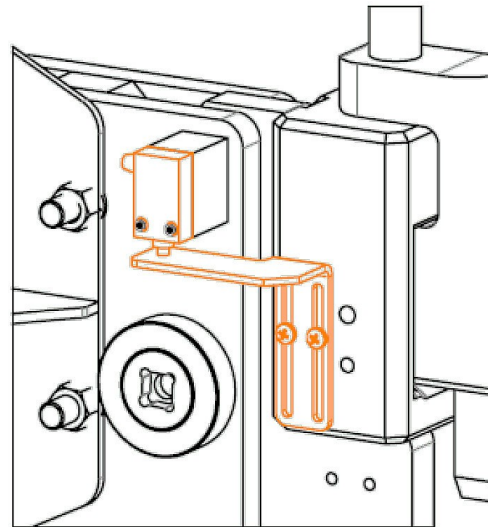


Fig. 24: Eindschakelaar voor het beperken van de buighoek

13.5 Werkstroom

Voordat u de machine start met de hoofdschakelaar :

- Controleer of alle gevaren uit het werkgebied van de machine zijn verwijderd,
- Controleer of er zich onbevoegden in de buurt van de machine bevinden,
- Controleer de op de machine aangebrachte pictogrammen op beschadiging en leesbaarheid ,
- Controleer of alle afschermingen op de machine zijn geïnstalleerd en controleer hun toestand,
- Controleer of het gereedschap goed op de werktafel van de machine is gemonteerd,
- Controleer de toestand van de schroefverbindingen. Draai losse schroeven aan.

Bediening in handmatige modus

Stap 1: Zorg ervoor dat de voedings- en aardingskabel stevig zijn

aangesloten. Stap 2: Zet de hoofdschakelaar in de stand "ON".

Stap 3: Selecteer de handmatige modus door de werkmodusschakelaar naar

links te draaien. Stap 4: Druk op de groene knop om het hydraulische systeem te starten.

Stap 5: Stel met het handwiel de afmetingen van de werkstukaanslag in en plaats het te bewerken werkstuk in de machine.

Stap 6: Bedien nu de voetpedaalschakelaars waarbij de stempel omlaag gaat door het linker pedaal in te drukken en omhoog door het rechter pedaal in te drukken.

Stap 7: Schakel na het buigen de hydraulische eenheid uit door de rode knop in te drukken en de hoofdschakelaar van "ON" naar "OFF" te draaien. De machine is nu buiten bedrijf.

Werking in automatische modus

Stap 1: Zorg ervoor dat de voedings- en aardingskabel stevig zijn

aangesloten. Stap 2: Zet de hoofdschakelaar in de stand "ON".

Stap 3: Selecteer de automatische modus door de werkmodusschakelaar naar rechts te draaien.

Stap 4: Druk op de groene knop om het hydraulische systeem te starten.

Stap 5: Stel met het handwiel de afmetingen van de werkstukaanslag in en plaats het te bewerken werkstuk in de machine.

Stap 6: Druk nu op de rechter voetpedaalschakelaar. De machine werkt in deze modus alleen met de rechter voetpedaalschakelaar. De stempel gaat omhoog en omlaag wanneer de voetpedaalschakelaar wordt ingedrukt, om een volledige werkcyclus uit te voeren.

Stap 7: Schakel na het buigen de hydraulische eenheid uit door op de rode knop te drukken en de hoofdschakelaar van "ON" naar "OFF" te draaien. De machine is nu buiten gebruik.

14 Verzorging, onderhoud en reparatie



Tips en aanbevelingen

Om ervoor te zorgen dat de machine altijd goed werkt, moeten er regelmatig onderhoudswerkzaamheden worden uitgevoerd.



WAARSCHUWING!

Gevaar bij onvoldoende kwalificatie van personen!

Onvoldoende gekwalificeerde personen kunnen de risico's tijdens reparatiewerkzaamheden aan de machine niet inschatten en stellen zichzelf en anderen bloot aan het risico van ernstig of dodelijk letsel.

- Alle onderhoudswerkzaamheden mogen alleen worden uitgevoerd door gekwalificeerd personeel.



GEVAAR!

Levensgevaar door elektrische schok!

Er bestaat levensgevaar bij contact met onderdelen onder spanning.

- Aansluitingen en reparaties van de elektrische apparatuur mogen alleen worden uitgevoerd door een gekwalificeerde elektricien.
- Schakel het apparaat altijd uit en trek de stekker uit het stopcontact voordat u begint met reinigings- en onderhoudswerkzaamheden.

OPMERKING!



Controleer na onderhouds- en reparatiewerkzaamheden of alle afdekkingen en afschermingen weer goed op de machine zijn bevestigd en of er zich geen gereedschap meer in of op het werkgebied van de machine bevindt. Beschadigde afschermingen en machineonderdelen moeten worden gerepareerd of vervangen door de klantenservice.

GEVAAR!



Alle elektrische kabels, veiligheidsschakelaars en eindschakelaars moeten regelmatig worden gecontroleerd en getest.

14.1 Schoonmaken na afloop van werk

GEVAAR!



Gebruik nooit oplosmiddelen om kunststof onderdelen of gelakte oppervlakken schoon te maken. Hierdoor kan het oppervlak oplossen en kan er schade ontstaan.



Draag beschermende handschoenen!

Voer de volgende werkzaamheden regelmatig uit om een lange levensduur van de machine te garanderen:

- Reinig de machine, de werktafel en het gereedschap regelmatig met een zachte, vochtige doek.
- Controleer losse schroefverbindingen en draai ze indien nodig opnieuw vast en vervang beschadigde verbindingen door nieuwe.
- Spray of olie alle ongeverfde metalen oppervlakken in met een beetje roestwerende spray.
- Repareer of vervang beschadigde of versleten onderdelen.
- Controleer het oliepeil in het hydraulische aggregaat en voeg indien nodig olie toe.
- Zet de werktafel vast (ongeverfd gedeelte) na elke machinestop.

14.2 Onderhoud en reparatie

Onderhouds- en reparatiewerkzaamheden mogen alleen worden uitgevoerd door gekwalificeerd personeel. Als de afkantpers in de werkplaats niet goed functioneert, neem dan contact op met een specialist dealer of onze klantenservice. De contactgegevens

vindt u in hoofdstuk 1.2 Klantenservice. Alle beschermings- en veiligheidsvoorzieningen moeten onmiddellijk na reparatie- en onderhoudswerkzaamheden weer worden aangebracht.

14.2.1 Periodiek onderhoud

Elke 3 maanden

Controleer het peil van de hydraulische olie in het apparaat. Deze controle moet worden uitgevoerd door een deskundig persoon die de peilindicator controleert. Als er geen olie ontsnapt na het losdraaien van de bout, vul de olie-eenheid dan bij en draai de bout weer vast. Olie kan worden bijgevuld door de vuldop los te draaien.

Elke 6 maanden

Deze inspectie moet worden uitgevoerd door een gekwalificeerde specialist. In het bijzonder de inspectie van de aansluitingen, motorklemmen, besturing, aarding en isolatie, en op de aansluiting van stekkers, stopcontacten en kabels - vooral in de schakelkast en de hydraulische voedingseenheid.

Alle 1900 - 2000 werkuren

Vervang de olie en het filter van het hydraulische systeem elke 1900-2000 werkuren. De bovenstaande periode komt overeen met de bedrijfstijd van de machine in de loop van een jaar bij één-ploegendienst.

14.2.2 Hydraulische olie vervangen

Stap 1: Schakel de machine uit en zet de hoofdschakelaar in stand 0.

Stap 2: Open de regelschroef voor het oliepeil (Pos.10, Fig.25).

Stap 3: Plaats een bak onder de uitlaatplug (Pos.11, Fig.25).

Stap 4: Draai de uitlaatstop los (Pos.11, Fig.25).

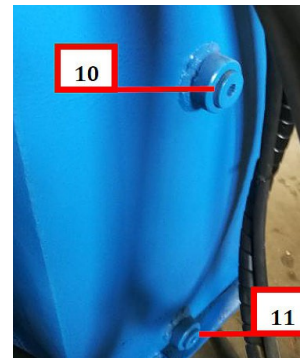


Fig. 25: Open stopcontact

Stap 5: Nadat de olie volledig is afgetapt, schroeft u de uitlaatplug (Pos.11, Fig.25) er weer in.

Stap 6: Schroef de vulplug los (Pos.9, Fig.26).

Stap 7: Vul nieuwe hydraulische olie tot aan de opening van de oliepeilschroef (Pos.10, Fig.25). De inhoud van de hydrauliekolietank is 35 liter.

Stap 8: Schroef de regelschroef voor het oliepeil (Pos.10, Fig.25) en de vulplug (Pos.9, Fig.26) er weer in.

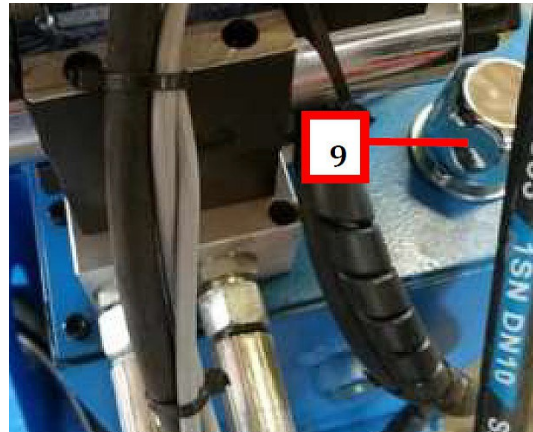


Fig. 26: Vulplug openen

Stap 9: Reinig de omgeving van het hydraulisch aggregaat en gooi de oude hydraulische olie weg.

14.2.3 Vervang de olie filter

Nadat de olie is ververs, moet het filter in het hydraulisch aggregaat worden vervangen. De vervangingsprocedure is als volgt:

Stap 1: Schakel de machine uit en zet de hoofdschakelaar in stand 0.

Stap 2: Verwijder de bescherming van het hydraulische aggregaat.

Stap 3: Draai de 3 schroeven van de behuizing van het oliefilter los (Pos.8a, Fig.27).

Stap 4: Verwijder het deksel van het filter (Pos.8b, Fig.27).

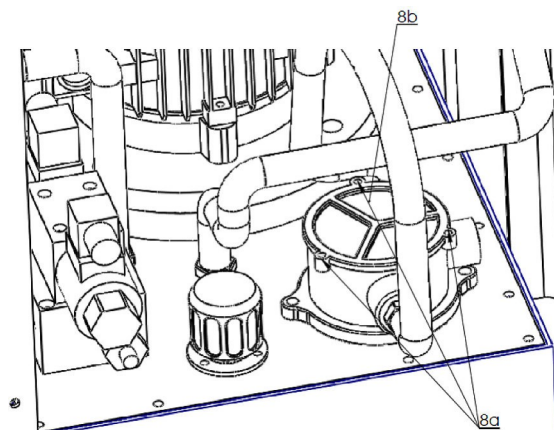


Fig. 27: Vervang het oliefilter

Stap 5: Verwijder het oude filter en plaats het nieuwe filter, zorg ervoor dat het in dezelfde richting wijst als het oude filter.

Stap 6: Zet het filter weer in elkaar in omgekeerde volgorde van demontage.

Stap 7: Reinig de omgeving van het hydraulisch aggregaat en gooi het oude filter weg.

15 Problemen oplossen

Fout	Mogelijke oorzaak	Remedy
Signaallampjes op het bedieningspaneel branden niet.	<ol style="list-style-type: none"> 1. Geen elektrische voeding beschikbaar. 2. Zekering defect. 	<ol style="list-style-type: none"> 1. Controleer de elektrische aansluiting. 2. Controleer de zekering en vervang deze indien nodig.
Significante trillingen van de machine tijdens het werk	<ol style="list-style-type: none"> 1. Verkeerde plaatsing van de pers op de vloer. 2. De afschermingen zijn niet stevig aan de machine bevestigd. 	<ol style="list-style-type: none"> 1. Controleer of de pers op een vlakke, horizontale en harde ondergrond staat. . 2. Controleer de afschermingen op de machine.
Motor start niet	<ol style="list-style-type: none"> 1. Geen elektrische voeding beschikbaar. 2. Noodstopknop geactiveerd. 3. Motorschakelaar defect. 	<ol style="list-style-type: none"> 1. Controleer de elektrische aansluiting. 2. Controleer de noodstopknop en stel deze indien nodig opnieuw in. 3. Laat het nakijken door een gekwalificeerde elektricien.
Onjuiste werking van een hydraulische ac- tuator	<ol style="list-style-type: none"> 1. Het oliepeil in het hydraulisch aggregaat is te laag. 2. Verkeerd geplaatste stroom- en drukkleppen. 	<ol style="list-style-type: none"> 1. Controleer het oliepeil en voeg indien nodig hydraulische olie toe. 2. Controleer de klepinstellingen.
De motor van het hydraulische systeem draait, maar bouwt geen druk op.	<ol style="list-style-type: none"> 1. Beschadigde slangen. 2. Beschadigd overloopventiel. 3. Beschadigde pomp. 4. Beschadigde manometer. 	<ol style="list-style-type: none"> 1. Controleer de hydraulische slangen. 2. Controleer het overloopventiel. 3. Controleer de pomp. 4. Controleer de manometer.
Overmatige verwarming van de olie in de hybride eenheid	<ol style="list-style-type: none"> 1. Oliepeil te laag. 2. Verstopte hydraulische slangen of ventielen. 	<ol style="list-style-type: none"> 1. Vul olie bij in het hydraulisch aggregaat. 2. Reinig of vervang beschadigde onderdelen.
Verhoogd geluidsniveau van de pomp van het hydraulische aggregaat	<ol style="list-style-type: none"> 1. Koppeling beschadigd. 2. Pomp beschadigd. 	<ol style="list-style-type: none"> 1. Koppeling vervangen. 2. Vervang de pomp.

16 Verwijdering, recycling van oude apparatuur

In het belang van het milieu moet erop worden gelet dat alle onderdelen van de machine alleen op de daarvoor bestemde en toegestane manier worden afgevoerd.

16.1 Ontmanteling

Afgedankte apparaten moeten onmiddellijk en vakkundig buiten gebruik worden gesteld om later verkeerd gebruik en gevaar voor het milieu of personen te voorkomen.

- Voer alle milieugevaarlijke bedrijfsmaterialen van het oude toestel af.
- Demonteer de machine indien nodig in hanteerbare en recyclebare onderdelen en componenten.
- Voer machineonderdelen en bedrijfsmaterialen op de juiste manier af.

16.2 Verwijdering van elektrische apparatuur

Elektrische apparatuur bevat een verscheidenheid aan recyclebare materialen en componenten die schadelijk zijn voor het milieu.

Deze onderdelen moeten apart en op de juiste manier worden afgevoerd. Neem in geval van twijfel contact op met de gemeentelijke afvaldienst.

Indien nodig moet een gespecialiseerd afvalverwerkingsbedrijf worden ingeschakeld om te helpen bij de verwerking.

16.3 Demontage van de machine

Bij het demonteren en afvoeren van de afkantpers moeten de metalen onderdelen op één plaats worden verzameld en vervolgens gescheiden. Tap de olie af uit het hydraulische systeem voordat u de machine demonteert. Ga hierbij te werk zoals beschreven in hoofdstuk 13.2. Reinig na het aftappen van de olie grondig alle oppervlakken waarop per ongeluk olie gemorst kan zijn tijdens het aftappen.

16.4 Verwijdering van smeermiddelen

De verwijderingsinstructies voor de gebruikte smeermiddelen worden verstrekt door de fabrikant van de smeermiddelen. Vraag indien nodig naar de productspecifieke gegevensbladen.

16.5 Verwijdering via gemeentelijke inzameling punten

Verwijdering van gebruikte elektrische en elektronische apparatuur (Van toepassing in de landen van de Europese Unie en andere Europese landen met een apart inzamelingssysteem voor deze apparaten).



Het symbool op het product of de verpakking geeft aan dat dit product mag niet worden behandeld als normaal huishoudelijk afval, maar moet worden ingeleverd bij een inzamelpunt voor recycling van elektrische en elektronische apparatuur. Door dit product op de juiste manier te verwijderen, beschermt u het milieu en de gezondheid van anderen. Het milieu en de gezondheid worden in gevaar gebracht door onjuiste verwijdering. Recycling van materialen helpt het verbruik van grondstoffen te verminderen. Neem voor meer informatie over het recyclen van dit product contact op met uw gemeente, gemeentelijk afvalbeheer of de winkel waar u het product hebt gekocht.

17 Onderdelen

GEVAAR!



Risico op letsel door het gebruik van verkeerde reserveonderdelen!

Het gebruik van verkeerde of defecte reserveonderdelen kan leiden tot risico's voor het bedienend personeel, schade en storingen.

- Er mogen alleen originele reserveonderdelen van de fabrikant of door de fabrikant goedgekeurde reserveonderdelen worden gebruikt.
- Neem bij twijfel altijd contact op met de fabrikant.



OPMERKING!

Bij gebruik van niet-goedgekeurde reserveonderdelen vervalt de garantie van de fabrikant.

17.1 Reserveonderdelen bestellen

De reserveonderdelen zijn verkrijgbaar bij de dealer.

Vermeld de volgende belangrijke gegevens wanneer u vragen stelt of reserveonderdelen bestelt:

- Type apparaat
- Artikelnummer
- Positienummer
- Jaar van productie
- Hoeveelheid
- gewenste verzendmethode (post, vracht, zee, lucht, expresse)
- Verzendadres

Bestellingen van reserveonderdelen zonder bovenstaande informatie kunnen niet in behandeling worden genomen. Als er geen informatie over de verzendmethode beschikbaar is, wordt de verzending overgelaten aan de leverancier. Informatie over het apparaattype, artikelnummer en bouwjaar is te vinden op het typeplaatje dat op de machine is bevestigd.

Voorbeeld:

De motor voor de werkplaats kantpers WPK 1250-32 moet besteld worden. De motor heeft het nummer 3 in onderdelentekening 3. Stuur bij het bestellen van reserveonderdelen een kopie van de onderdelentekening (3) met het gemarkeerde onderdeel (motor) en het gemarkeerde artikelnummer (3) naar de geautoriseerde dealer of naar de onderdelenafdeling en geef de volgende informatie door:

Type machine: **Werkplaats kantpers WPK 1250-32**

Artikelnummer: **3778125**

Tekening nummer: **3**

Positienummer: **3**

17.2 Onderdelen tekeningen

De volgende tekeningen moeten helpen bij het identificeren van de benodigde reserveonderdelen in geval van service. Stuur om te bestellen een kopie van de onderdelentekening met de geïdentificeerde onderdelen naar de geautoriseerde dealer.

Onderdelen tekening 1

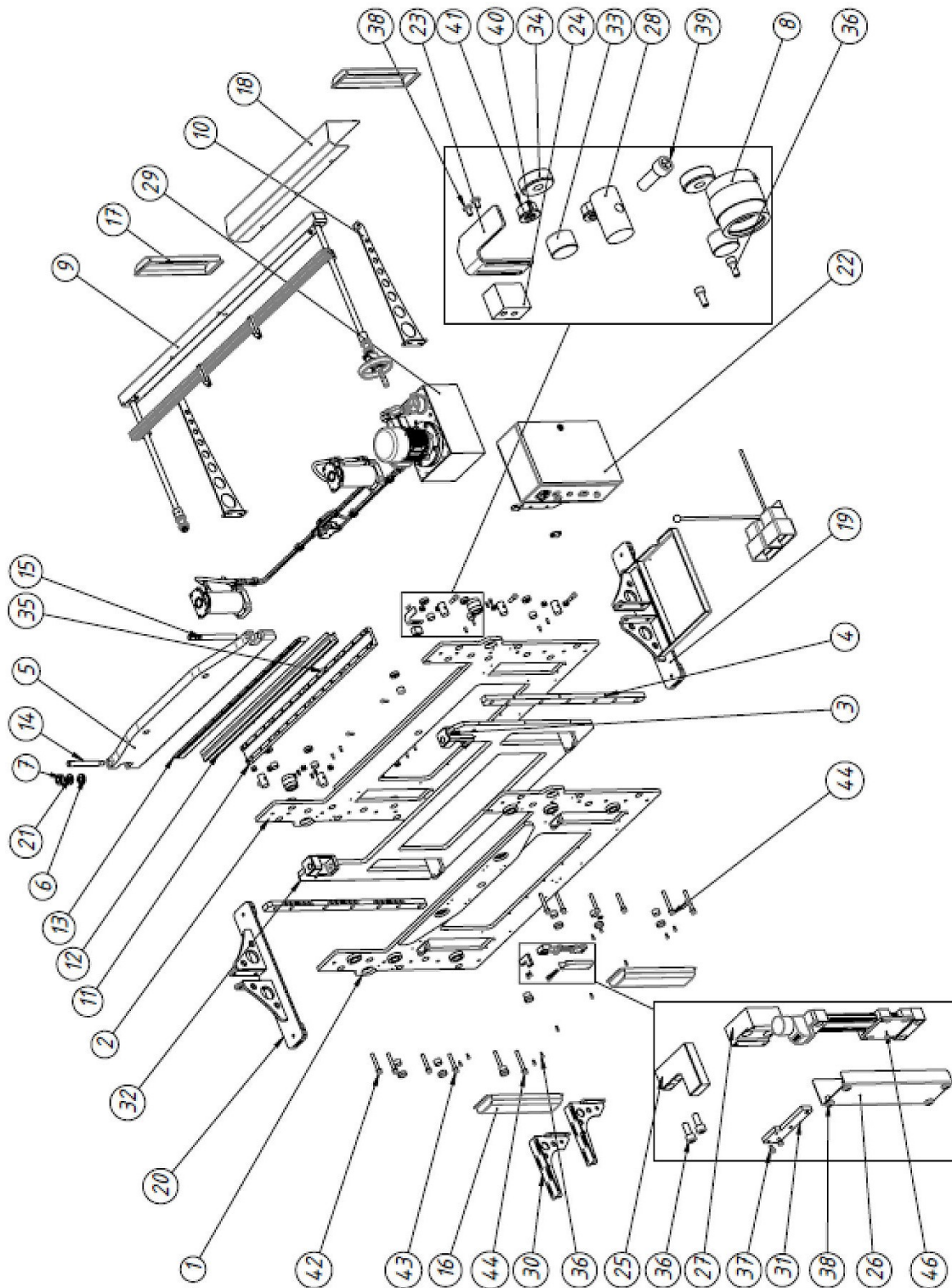


Fig. 28: Onderdelen tekening 1

Onderdelenlijst 1

Pos.	Beschrijving	Kavel	Maat
1	Buitenste set platen	1	
2	Buitenste set platen	1	
3	Medium bordenset	1	
4	Geleiderail	2	
5	Bovenste balk	1	
6	Bovenste balk sluitring	1	
7	Bovenste balk sluitring	1	
8	Beperkende struik	2	
9	Begrenzer compleet	1	
10	Beperkte ondersteuning	2	
11	Matrijsassemblage	1	
12	Die	1	
13	Stempel	1	
14	Pen bovenbalk	1	
15	Pen bovenbalk	1	
16	Cilinderdeksel	2	
17	Cilinderdeksel	2	
18	Medium dekking	1	
19	Voet met metalen plaat	1	
20	Voet met metalen plaat	1	
21	Bovenste balkschijf	1	
22	Elektrische installatie	1	
23	Handgreep eindschakelaar	1	
24	Handgreep eindschakelaar	1	
25	Eindschakelaar begrenzer	1	
26	Mechanisme voor aanpassing van de afdekking	1	
27	Hendel van het verstelmechanisme	1	
28	Draadstang	6	
29	Hydraulisch systeem	1	
30	Ondersteuning vooraan	2	
31	Handgreep voor eindschakelaar	1	
32	Hardboard	2	
33	PTFE-staaf	14	

Pos.	Beschrijving	Kavel	Maat
34	PTFE-schroef	14	
35	Cilinderkopschroef DIN EN ISO 4762 *	6	M10x35-8,8
36	Cilinderkopschroef DIN EN ISO 4762 *	29	M8x20-8,8
37	Cilinderkopschroef DIN EN ISO 4762 *	2	M4x6-8,8
38	Cilinderkopschroef DIN EN ISO 4762 *	8	M16x45-8.8
39	Cilinderkopschroef DIN EN ISO 4762 *	8	M16x45-8.8
40	Wasmachine	24	16-200HV
41	Moer DIN EN ISO 4032 *	8	M16-9
42	Cilinderkopschroef DIN EN ISO 4762 *	4	M16x110-8,8
43	Cilinderkopschroef DIN EN ISO 4762 *	4	M16x100-8,8
44	Zylinderkopfschraube DIN EN ISO 4762 *	4	M16x130-8,8
45	Wasmachine	8	8-200 HV
46	Verstelmechanisme	1	

***Standaardonderdeel, verkrijgbaar bij de vakhandel.**

Onderdelen tekening 2

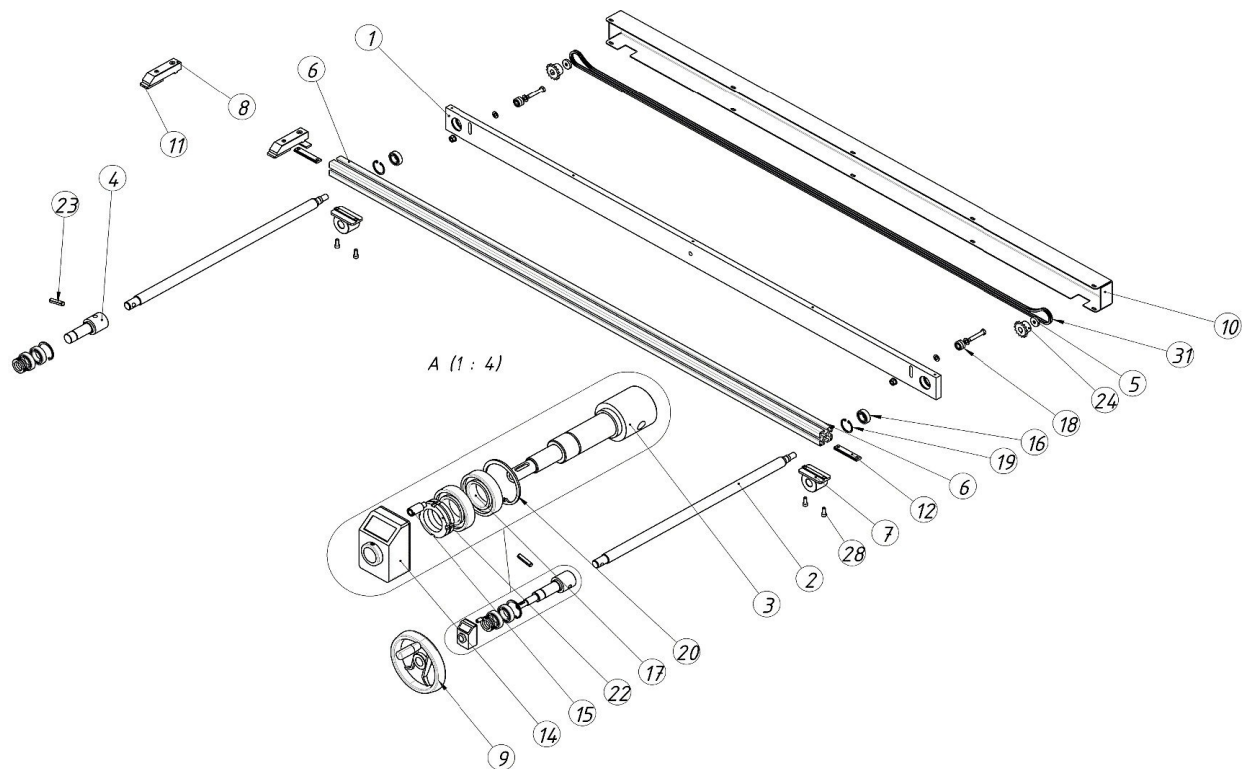


Fig. 29: Onderdelen tekening 2

Lijst met reserveonderdelen 2

Pos.	Beschrijving	Kavel	Maat
1	Begrenzeras 1	1	
2	Begrenzingsas 2	1	
3	Begrenzingsprofiel	1	
4	Hoofdschroef	2	
5	Veiligheidsglas	2	
6	Plat strijkijzer	2	
7	Kettingkast	1	
8	Begrenzingsplaat	2	
9	Begrenzer strip plaat	2	
10	Begrenzer strip plaat	2	
11	Tellerblok	1	
12	Stelmoer	2	
13	Lagerkap DIN 981-KM6 *	4	M30x1,5
14	Ketting *	1	06B-1
15	Aluminium profiel 62451	1	

Pos.	Beschrijving	Kavel	Maat
16	Elektronische positie-indicator	1	
17	Borgring DIN 471 *	2	20x1,2
18	Borgring DIN 471 *	2	42x1,75
19	Borgring DIN 471 *	2	55x2
20	Kogellager DIN 625 *	2	6004
21	Kogellager DIN 625 *	4	6006
22	Kogellager DIN 625 *	4	6000
23	Kettingrondsel B DIN 8192 *	2	15Z06B-1
24	Handwiel *	1	K0725.5200x 16
25	Veerpen DIN EN ISO 13337 *	2	12x50-St
26	Zeskantbout DIN EN ISO 4017 *	2	M10x55-8,8
27	Zeskantmoer DIN EN ISO 4032 *	2	M10-9
28	Cilinderkopschroef DIN EN ISO 4762 *	4	M8x20-8,8
29	Cilinderkopschroef DIN EN ISO 4762 *	2	M8x25-8,8
30	Cilinderkopschroef DIN EN ISO 4762 *	2	M6x25-8,8
31	Sluistring DIN EN ISO 7089 *	6	10-200HV

*Standaardonderdeel, verkrijgbaar bij de vakhandel

Onderdelen tekening 3

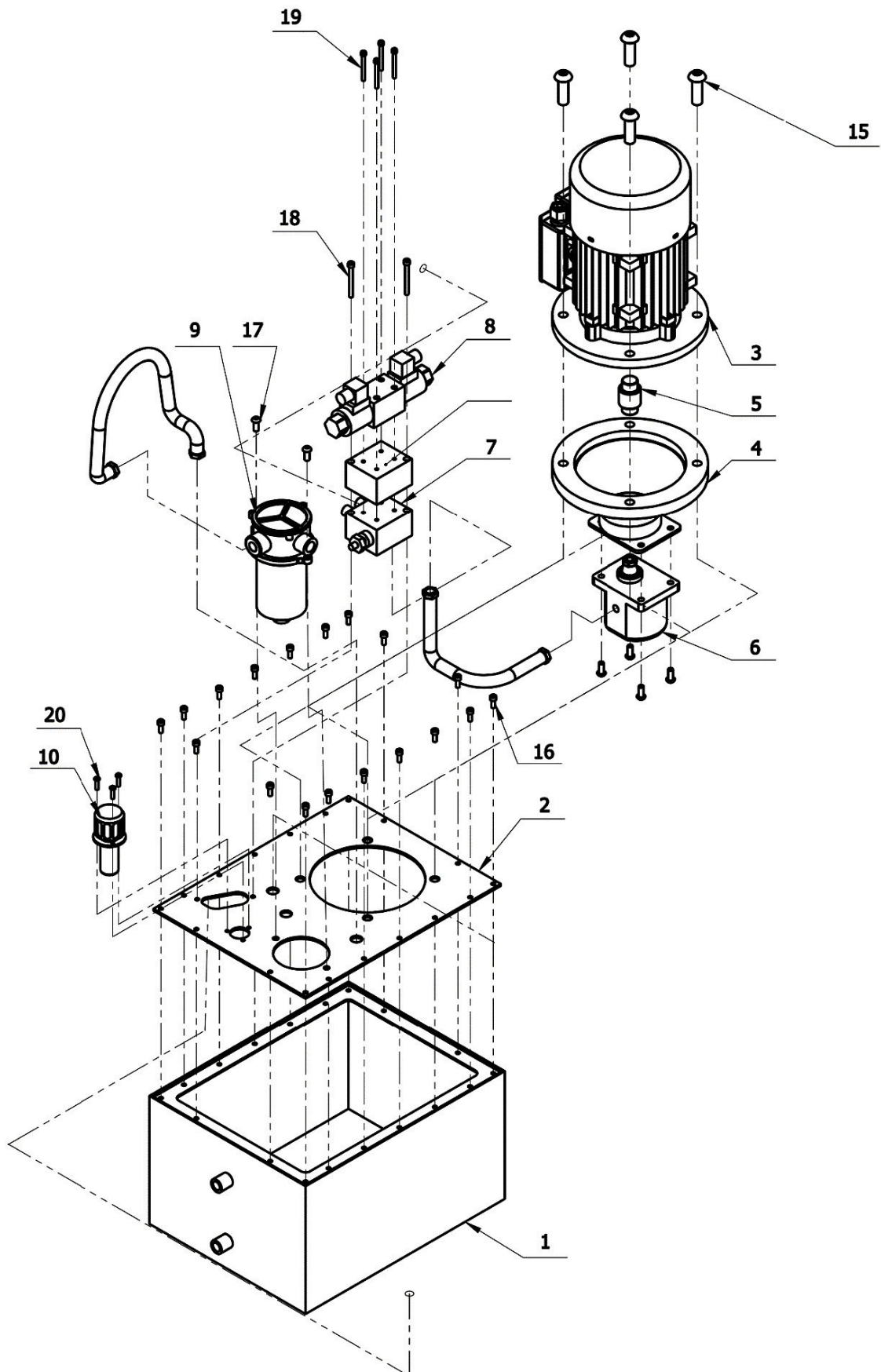


Fig. 30: Onderdelen tekening 3

Lijst met reserveonderdelen 3

Pos.	Beschrijving	Kavel	Maat
1	Hoofdtank	1	
2	Deksel hoofdtank	1	
3	Elektrische motor *	1	4KW
4	Koppelstuk *	1	LS253-250
5	Klauwkoppeling *	1	ND 14
6	Pomp	1	P 06
7	Stutstructuur	1	80-350 bar
8	Elektrische verdeler	1	
9	Retourfilter *	1	RFM 020 CD1 BB4 01S
10	Filter *	1	TM 150 G65
11	Drukregelaar*	1	1/2"
12	Debietregelaar *	1	1/2"
13	Manometer *	1	G1 1/4"
14	Hydraulische slang	7	
15	Rondkopschroef *	4	M14x50
16	Cilinderkopschroef *	18	M6x16
17	Rondkopschroef *	2	M8x20
18	Cilinderkopschroef *	2	M6x60
19	Cilinderkopschroef *	2	M5x50
20	Rondkopschroef *	3	M5x20
21	Rondkopschroef *	4	M8x20

*Standaardonderdeel, verkrijgbaar bij de vakhandel.

Onderdelen tekening 4

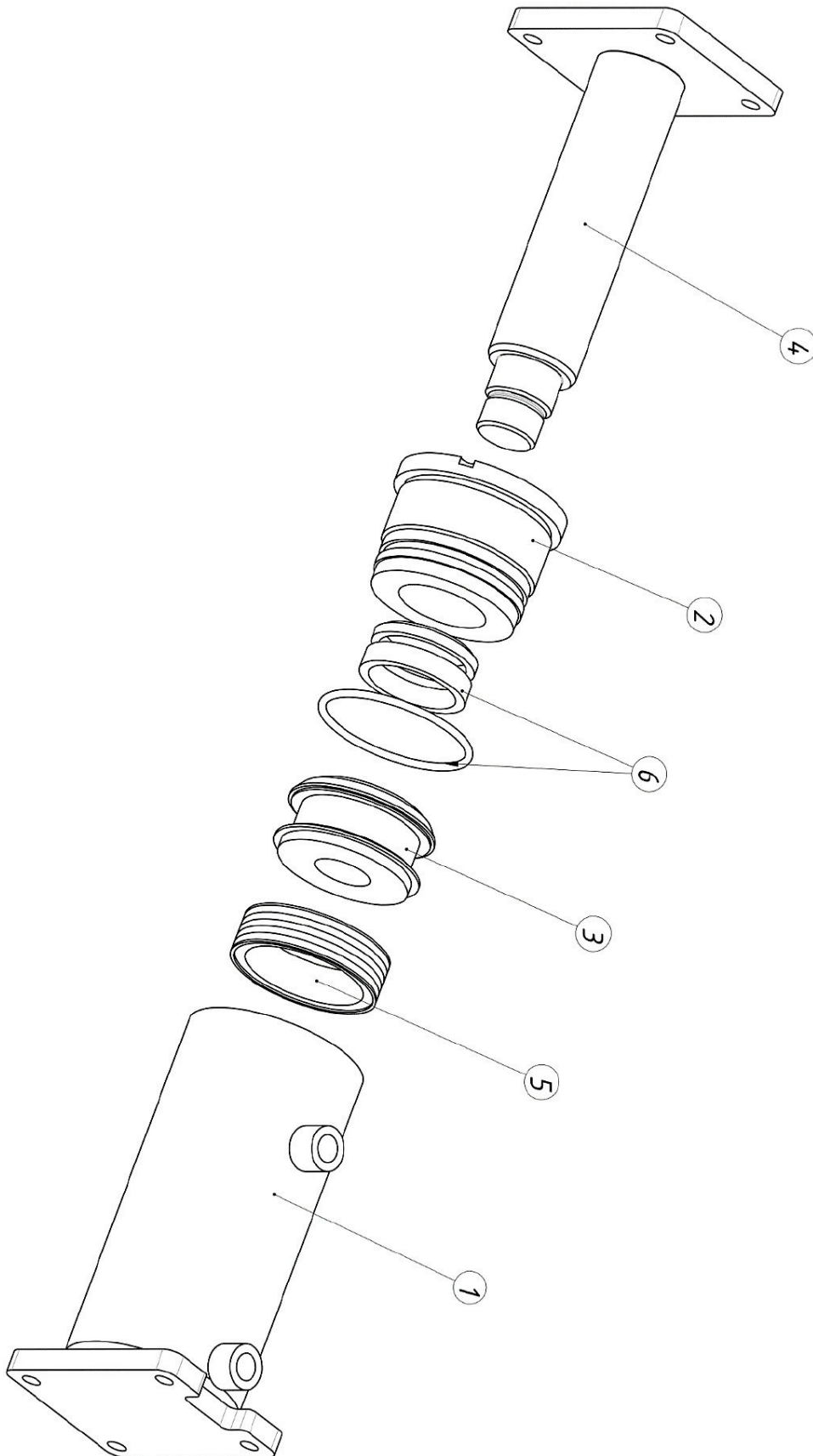


Fig. 31: Onderdelen tekening 4

Lijst met reserveonderdelen 4

Pos.	Beschrijving	Kavel	Maat
1	Cilinderset	1	WPK 125-01.01.00
2	Opvuldoos	1	100x60
3	Zuiger	1	GDC-PV100
4	Zuigerstangset	1	GDC PV100
5	Zuigerafdichtingsset	1	GDC-PV-100
6	Verpakkingsdoos	1	GDC-B-100x60

18 Elektrisch circuit schema's

Elektrisch schema 1

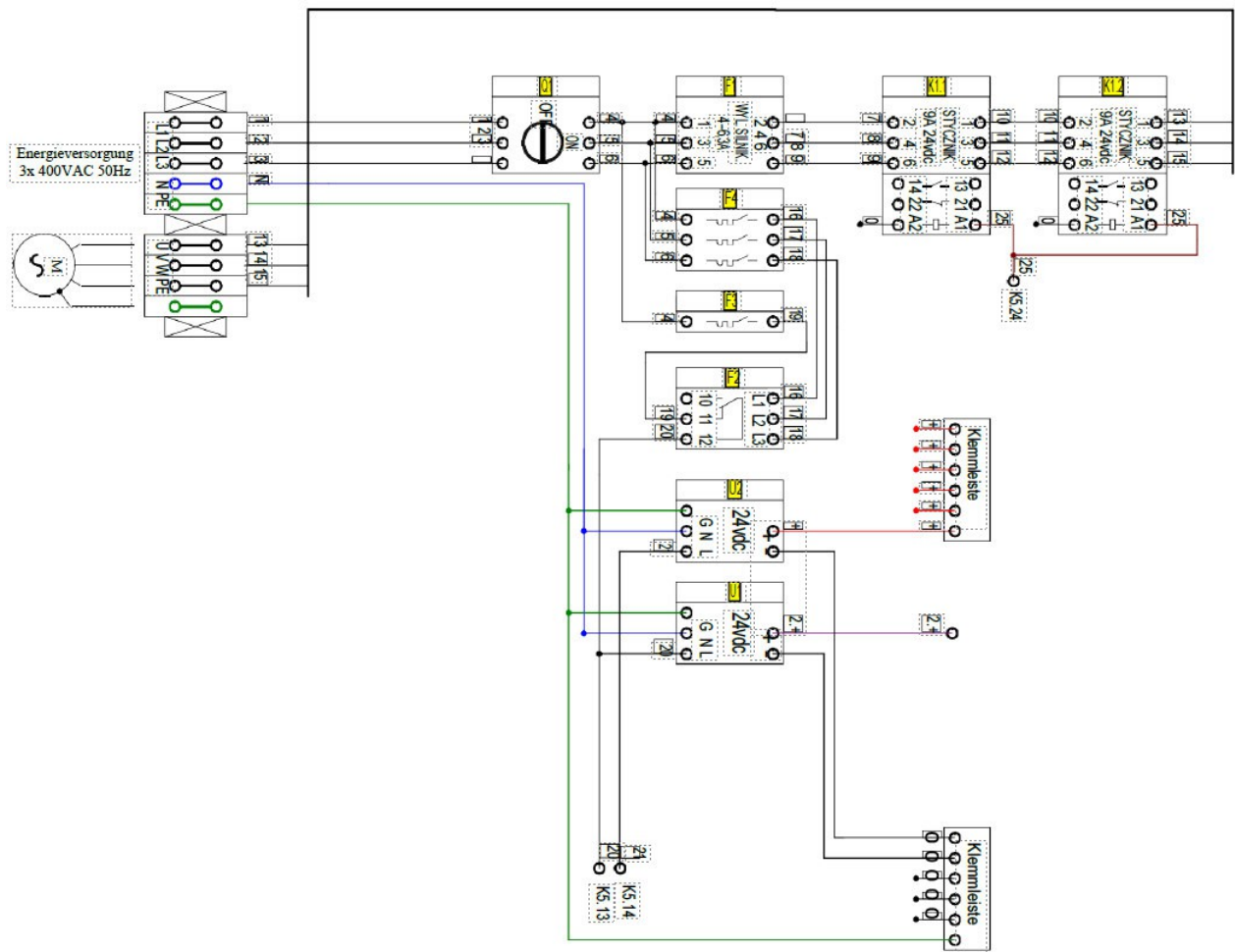


Fig. 32: Elektrisch schakelschema 1

Symbol	Funcie
F1	Motorschakelaar
F2	Aanwezigheid en spincontrole
F3	Overstroombeveiliging
F4	Zekering connector 5x20mm
U1	24VDC voeding
U2	24VDC voeding
X1	PLC-stuurprogramma
K1	relais
Q1	Ontkoppelaar
K1,K2	Halfgeleiderrelais
K3,K4	Interface relais
K5	Veiligheidsrelais
K1,1,K1,2	Voedingsconnector

19 Hydraulisch plan

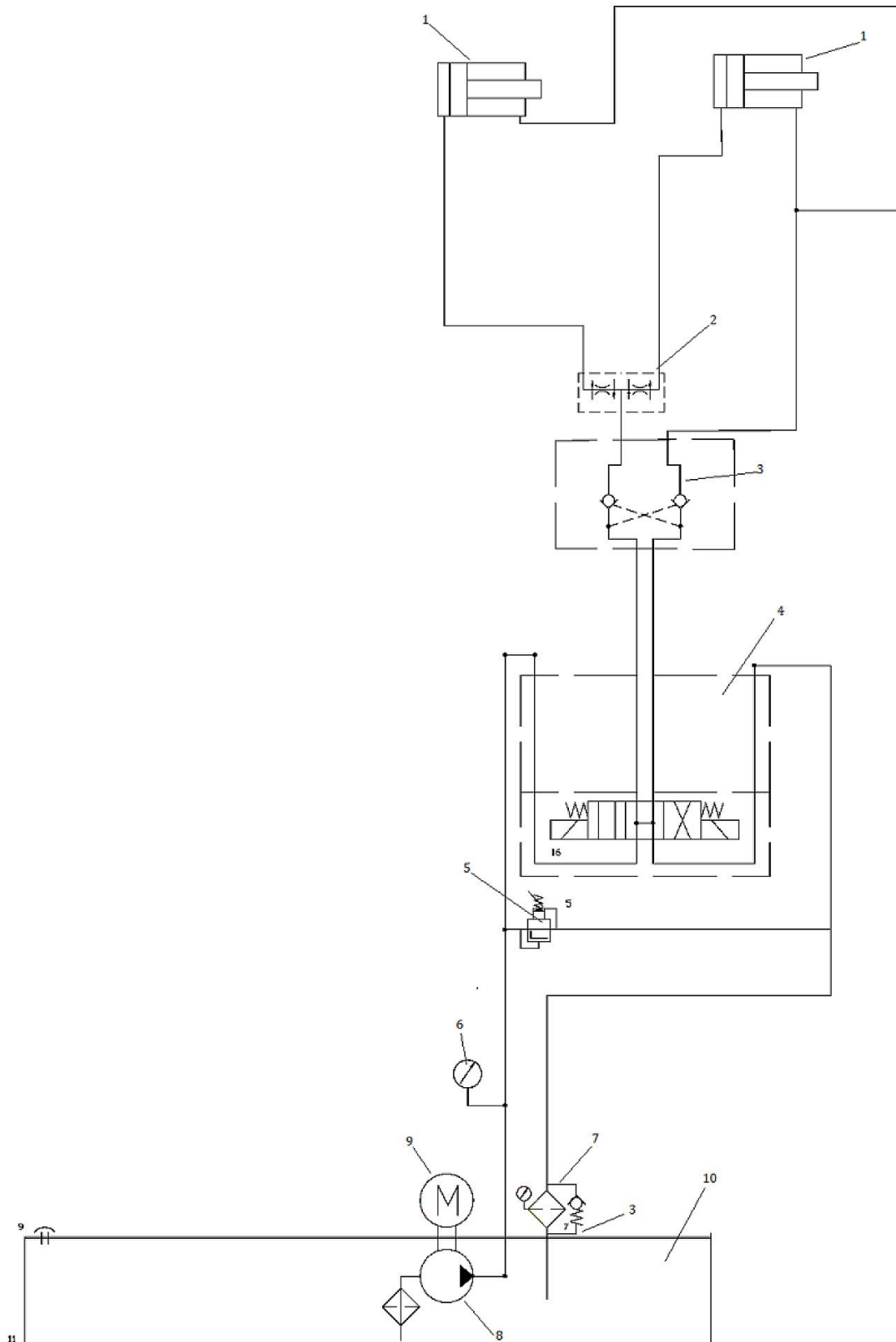


Fig. 34: Hydraulisch plan

20 EC - Verklaring van Conformiteit

Volgens Machinerichtlijn 2006/42/EG Bijlage II 1.A

Fabrikant / vervoerder: Stürmer Maschinen GmbH
Dr.-Robert-Pfleger-Straße
26 D-96103 Hallstadt

verklaart hierbij dat het volgende product

Productgroep: Metalkraft® metaalbewerkingsmachines

Aanduiding van de machine: WPK 1250-32 **Artikelnummer:** 3778125

Type machine: Werkplaats kantpers

Serienummer*: _____

Productiejaar*: 20_____

*vul deze velden in volgens de informatie op het typeplaatje

voldoet aan alle relevante bepalingen van de hierboven genoemde richtlijn en de andere toegepaste richtlijnen (hierna)
- met inbegrip van de wijzigingen die ten tijde van de verklaring van kracht zijn.

Relevante EU-richtlijnen: 2014/30/EU EMC-richtlijn
2011/65/EU RoHS-richtlijn

De volgende geharmoniseerde normen werden toegepast:

DIN EN ISO 12100:2011-03	Veiligheid van machines - Algemene ontwerpprincipes - Risicobeoordeling en risicovermindering
DIN EN 60204-1:2019-06	Veiligheid van machines - elektrische uitrusting van machines Deel 1: Algemene eisen
DIN EN 13857:2020-04	Veiligheid van machines - Veiligheidsafstanden ter voorkoming van het bereiken van gevaarlijke zones door bovenste en onderste ledematen
DIN EN 16092-3:2019-08	Veiligheid van gereedschapsmachines - Persen - Deel 3: Veiligheidseisen voor hydraulische persen
DIN EN IEC 61000-6-2:2019-11	Elektromagnetische compatibiliteit (EMC) - Deel 6-2: Algemene normen - Immunitieisnorm voor industriële omgevingen
DIN EN IEC 61000-6-4:2020-09	Elektromagnetische compatibiliteit (EMC) - Deel 6-4: Algemene normen -Emissienorm voor industriële omgevingen
DIN EN 61000-3-2:2019-12	Elektromagnetische compatibiliteit (EMC) - Deel 3-2: Limietwaarden - Limietwaarden stroomemissies (ingangsstroom apparatuur ≤ 16 A per fase)
DIN EN 61000-3-3:2020-07	Elektromagnetische compatibiliteit (EMC) - Deel 3-3: Limietwaarden - Limietwaarde voor spanningsveranderingen, spanningsschommelingen en flikkering in openbare laagspanningsnetten, voor apparatuur met een nominale stroom ≤ 16 A per fase en zonder voorwaardelijke aansluiting

Verantwoordelijk voor de documentatie: Kilian Stürmer, Dr.-Robert-Pfleger-Str. 26, D-96103

Hallstadt Hallstadt, 31.05.2022



Kilian Stürmer
Algemeen
directeur

