

Handleiding

v1.0 - 14032012

Verfpistool

SD



Voorwoord

Beste klant,

Bedankt dat u een Aircraft product gekocht hebt.

De werktuigen Aircraft zijn hoge kwaliteitsproducten en bieden de beste oplossingen aan voor betaalbare prijzen. Dankzij onze doorlopende ontwikkeling en innovatie komen op elk ogenblik onze werktuigen overeen met de laatste vooruitgang op technisch en veiligheidsgebied.

Voor de eerste ingebruikname, lees de handleiding volledig en maak kennis met uw werktuig.

Maak zeker dat alle gebruikers de handleiding gelezen en begrepen hebben.

Bewaar de handleiding bij het werktuig.

Informatie

Voor de installatie, de bediening en het onderhoud bevat de handleiding informatie voor een veilig en aangepast gebruik van dit werktuig. Voor de veiligheid van mensen en van het werktuig, lees altijd goed die informatie.

In de handleiding vindt u alle informatie voor een economisch gebruik en een lange levensduur van het werktuig.

De afbeeldingen en informatie in de handleiding kunnen verschillen van uw huidig werktuig. De reden daarvan is dat we doorlopend onze producten verbeteren, en veranderingen kunnen gebeuren zonder waarschuwing. Die verschillen in de handleiding hebben geen invloed op de bediening van het werktuig. Klachten over gegevens en beschrijvingen worden niet aanvaard. We behouden het recht op wijzigingen en fouten!

Uw voorstellen over de handleiding bijdragen aan de kwaliteit van onze klantendienst. Zou u vragen of voorstellen hebben, contacteer dan onze klantendienst.

Zou u nog vragen hebben na het lezen van de handleiding, of zou u een probleem niet kunnen oplossen met de hulp van de handleiding, contacteer uw verkoper of Aircraft.

Deze handleiding wordt in hoofdstukken verdeeld, waarin de belangrijkste thema's behandeld worden. Belangrijke opmerkingen worden vet gedrukt en staan onder de volgende symbolen:



Opgepast:

Gevaar dat tot letsels of schade aan het werktuig of aan de omgeving kan leiden.



Opgepast:

Een veiligheidsbril dragen. Letselsgevaar!



Opgepast:

Voor onderhoud- of herstellingswerken, het werktuig van de drukluchtsbron afkoppelen.

De benaming “werktuig” of “werkzeug” vervangt de handelsnaam van uw werktuig, die op de eerste pagina staat.

De benaming “Vakman” wordt gebruikt voor het voldoende gekwalificeerd personeel, die door zijn ervaring en opleiding op de hoogte is met het werktuig te werken, en onderhoud- of herstellingswerken uit te voeren, en die de mogelijke gevaren kan herkennen en vermijden.

1. Toepassingsgebied

Het verfpistool SD is een handig druklucht lakpistool voor universeel gebruik. De verf wordt door de luchtstroom verstoven en zeer fijn op het voorwerp gespoten. De vorm van de straal kan aan het voorwerp aangepast worden. Dit maakt een groot aantal toepassingen mogelijk. Door de regeling van de straal kan de luchtkop traploos in verticale of horizontale positie gebracht worden.



OPGEPAST!

Het werktuig mag enkel in perfecte toestand gebruikt worden. Eventuele storingen moeten onmiddellijk opgelost worden. Persoonlijke ombouwen of veranderingen, vooral deze die de veiligheid van de bediener kunnen beïnvloeden, zijn streng verboden.

Technische veranderingen, ombouwen of uitbreidingen, die door de gebruiker uitgevoerd worden, kunnen de conformiteitsverklaring ongeldig maken en zijn onder de verantwoordelijkheid van de gebruiker.

2. Veiligheidsvoorschriften

2.1 Algemeen



WAARSCHUWING

Voor de ingebruikname van het werktuig moeten de informatie over het gebruik en het onderhoud aandachtig gelezen worden. Het gebruik van het werktuig is voorbehouden voor mensen die de nodige kwalificatie bezitten en die met het werktuig kennis gemaakt hebben.

Reparaties, onderhoudswerken en opstel mogen alleen door gekwalificeerd personeel uitgevoerd worden.

- Gebruik alleen het werktuig met de veiligheidsvoorzieningen in goede toestand. Controleer de toestand van de veiligheidsvoorzieningen voor elke werkgang.
- Houd steeds het werktuig en de omgeving schoon en hindernisvrij.
- Zorg voor een voldoende belichting om ongevallen te vermijden.
- Werk nooit onder de invloed van drugs, alcohol of medicamenten die de waakzaamheid verminderen.
- Na het opslag of onderhoudswerken, verwijder alle stukken en werktuigen voor het werktuig opnieuw te starten.
- Houd de kinderen en niet toegelaten mensen ver van het werktuig.
- Het werktuig mag alleen gebruikt worden door vaklui die ermee vertrouwd zijn, die op de hoogte van de gevaren zijn, en die meer dan 18 zijn.
- Draag een veiligheidsbril en een masker. Lange haren moeten samen verbonden worden. Draag strakke kleren en geen losse accessoires die in het werktuig zouden kunnen ingetrokken worden (das, armband, sjaal...).
- Bescherm het werktuig tegen vochtigheid.
- Storingen, die de veiligheid aan het werktuig kunnen verminderen, moeten onmiddellijk verwijderd worden.
- Voor elk gebruik, let erop dat geen enkel deel van het werktuig beschadigd is. Beschadigde delen kunnen ongevallen veroorzaken!
- Overlast het werktuig nooit. U werkt beter in het vermogensgebied van het werktuig. Gebruikt het juiste werktuig! Let erop dat het werktuig niet beschadigd is.
- Gebruik alleen originele onderdelen en toebehoren om eventuele ongevallen te vermijden.
- Gebruik het werktuig in een niet ontvlambare omgeving.



2.2 Specifieke veiligheidsvoorschriften

- Gebruik het werktuig enkel met ontvankelijke werkdruk.
- Gebruik als energiebron alleen druklucht en geen vreemde gassen in containers onder druk (bijv. gasflessen).
- Zorg ervoor dat u het werktuig goed vast met de hand houdt tijdens het werk, en dat het werktuig goed uitgebalanceerd is, om schaden of letsels te vermijden.
- Controleer voor elke werkgang dat het werktuig niet beschadigd is.
- Na de werkgang moet het werktuig van de drukluchtsbron afgekoppeld en grondig gereinigd worden.
- De drukluchtaansluiting moet enkel door een snelkoppeling gebeuren.
- Let erop dat alle verbindingen vast en zeker aangesloten zijn.
- Het werktuig mag in geen geval naar personen of dieren gericht worden.
- Los de bedieningshandgreep wanneer u het werktuig niet gebruikt.
- Voor u het werktuig aan andere personen doorgeeft, onderhoudswerken uitvoert of een stuk vervangt moet u het van de drukluchtsbron afkoppelen.
- De maximale werkdruk mag niet overschreden worden (zie "technische gegevens") en moet door een regelaar aan de drukluchtsvoorziening ingesteld worden.
- Het werkstuk moet tegen glijden gezekerd en vastgeklemd worden.

2.3 Restrisiko's

Zelfs wanneer de gezamenlijke veiligheidsvoorschriften nageleefd worden en het werktuig gebruikt wordt zoals voorgeschreven bestaan toch restrisico's die hieronder vermeld worden:

- Letsels door chemische producten.



Opgepast:

Het gebruik van drukluchtaangedreven apparaten vertoont steeds risico's. Elk werk (zelfs het eenvoudigste) moet met de grootste voorzichtigheid uitgevoerd worden.

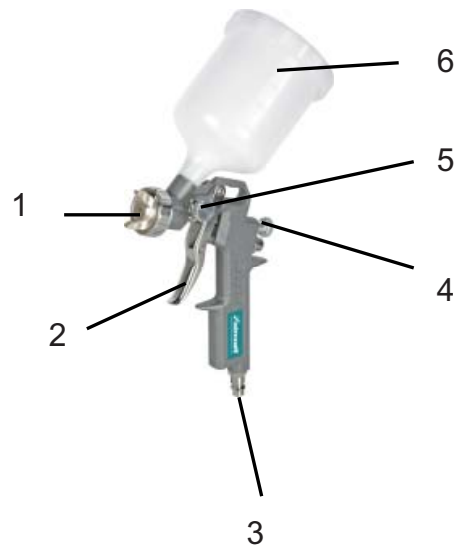
De veiligheid hangt van iedereen af!

3. Technische gegevens

Model	SD
Max. druk	8,3 bar
Werkdruk	3,0 - 4,5 bar
Luchtaansluiting	Nippel 1/4"
Luchtverbruik	100-200 l/min.
Beker inhoud	0,5 l
Gewicht	0,5 kg
Straalregeling	Rond en plat

4. Bedieningselementen

1. Luchtmondstukkap
2. Bedieningshandgreep
3. Verbindingsnippel voor de drukluchtaansluiting
4. Regeling van vermengsel
5. Regelingschroef (Ronde of platte straal)
6. Beker



5. Bediening

5.1 Ingebruikname

Het gebruik van het verfpistool SD vereist een compressor met een vulvermogen van minstens 100l/min. en een tankcapaciteit van 25l. De gegenereerde lucht moet gereinigd, condensaatvrij en olievrij zijn.

Volg de richtlijnen van de fabrikant voor de verfbehandeling.

Een te hoge druk leidt tot een sterke verstuiving van de verf en tot een snelle verdamping. De oppervlakken zijn ruw, met een slechte hechtvermogen.

Met een te lage druk wordt de verf niet voldoende verstoven. De oppervlakken zijn hobbelig en er zijn druppelsporen.

Houd het verfpistool steeds op dezelfde afstand van het voorwerp. Niet "schommelen", dat leidt tot een ongelijkmatig opspuiten van de verf. De ideale afstand is tussen 15 en 25 cm.

Straalregeling: Met de regelschroef (5) kan de straal rond of plat ingesteld worden. Een ronde straal dient voor kleine oppervlakken, hoeken en kanten. Een ronde straal, verticaal of horizontaal, dient voor grotere oppervlakken. Het vermengsel wordt met (4) geregeld.

5.2 Gebruik van het pneumatische werktuig

1. Stel de gewenste werkdruk aan de compressor in. Overschrijd de maximale druk van het verfpistool niet (zie "technische gegevens").
2. Sluit het verfpistool SD aan de geschikte drukluchtsbron aan. Verbind het werktuig met een drukluchtslang die over een snelkoppeling bezit. Druk de drukluchtaansluiting van het verfpistool in de snelkoppeling. De vergrendeling gebeurt automatisch. Door de bedieningshandgreep (2) wordt het verfpistool bediend. Om de aansluiting te ontgrendelen moet het werktuig aan de slang gedrukt en de mof van de snelkoppeling ingetrokken worden. Houd de slang en het verfpistool goed vast in de hand, zodat ze niet afspringen!
3. Na het werk, ontkoppel het verfpistool van de drukluchtsbron.

6. Onderhoud, reparatie en reiniging



Opgepast:

Voor elk onderhoud, reparatie of reiniging, ontkoppel het werktuig van de drukluchtsbron. Bovendien moeten deze werkzaamheden door vakpersoneel uitgevoerd worden.


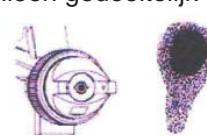
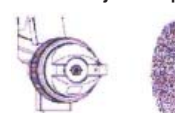
1. Het werktuig schoon en droog bewaren.
2. Luchtslangen moeten regelmatig op schaden en gaten gecontroleerd worden. Beschadigde slangen moeten onmiddellijk vervangen worden.
3. Reinig het verfpistool direct na het schilderen. Gebruik geen halogeen-koolwaterstof oplosmiddel (trichloormethyl, ethylchlor of iets dergelijks), om chemische reacties met de materialen van het werktuig te vermijden. Laat het werktuig niet volledig in een oplosmiddelbad liggen, dit kan de dichtingen beschadigen. Gebruik geen agressieve vloeistoffen.
4. Controleer regelmatig of de schroeven goed vastzitten. Draai deze zo nodig weer vast.


7. Storingen



OPGEPAST!

Bij het optreden van een van de volgende storingen moet het werk met het verfpistool onmiddellijk onderbroken worden. Een storing kan tot letsels of schaden leiden. Alle reparaties moeten door een vakman uitgevoerd worden. Het werktuig moet vooraleer van de drukluchtsbron ontkoppeld worden.

Storingen	Mogelijke oorzaken/oplossingen
U drukt op de bedieningshandgreep en het verfpistool werkt niet	<ul style="list-style-type: none"> • De bedieningshandgreep is defect, vervang deze. • Er is geen verbinding met een drukluchtsbron.
De verfstraal wordt onderbroken of werkt schokkerig 	<ul style="list-style-type: none"> • U houdt het pistool schuin. Houd het pistool zodat het reservoir verticaal staat. • Losse of beschadigde materiaalkap, deze vastschroeven of de volledige sproeierkophouder vervangen. • Te hoge viscositeit. Viscositeit verminderen of sproeierkop met grotere diameter gebruiken. • Beluchting in deksel of anti-druppel verstopt, deksel en anti-druppel reinigen.
Straal alleen gedeeltelijk aanwezig 	<ul style="list-style-type: none"> • Luchtmondstukkap vuil of beschadigd. Luchtmondstukkap reinigen of volledige sproeierkop vervangen. • Sproeiernaald beschadigd, deze vervangen.
De verf wordt niet regelmatig verstoven en er zijn druppels 	<ul style="list-style-type: none"> • Sproeier vuil of beschadigd. Sproeier reinigen of volledige sproeierkop vervangen. • Werkdruk te laag. Werkdruk verhogen. Pas op voor de maximale werkdruk! • Te hoge viscositeit. Viscositeit verminderen. • Luchtmondstukkap vuil, deze reinigen.

Storingen	Mogelijke oorzaken/oplossingen
Onregelmatige verflaag 	<ul style="list-style-type: none"> • Werkdruk te hoog, deze verminderen. • De luchtmondstukkap en de sproeier zijn verstopt, deze reinigen of de volledige sproeikop vervangen. • Viscositeit te laag, deze verhogen, sproeikop met een kleinere diameter gebruiken. • Straalbreedte te groot, deze verminderen.
Eenzijdig verschoven straal 	<ul style="list-style-type: none"> • Vuile of vervormde boringen aan de luchtmondstukkap, boringen reinigen of volledige sproeikop vervangen.
Verf accumulatie in het midden 	<ul style="list-style-type: none"> • Te veel verf, een kleinere sproeikop gebruiken. Verminder de hoeveelheid verf.

8. Waarborg

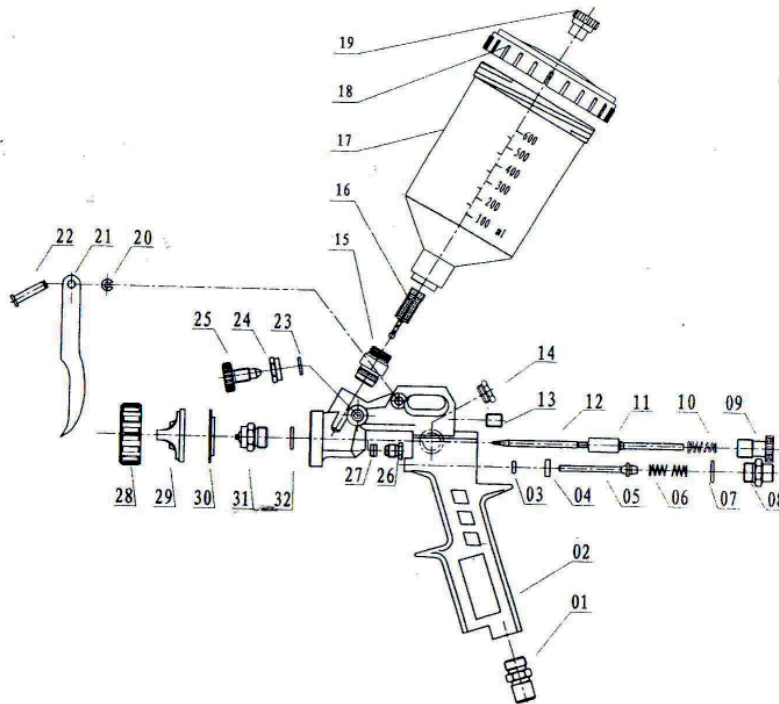
Gebrekkige producten of onderdelen worden gratis hersteld of geruild. De bezwaar- of waarborgprocedure gebeurt naar keuze van Aircraft of met één van zijn verdelers. Voor iedere klacht moet u een aankoopbewijs verschaffen. Dit moet met de computer gemaakt zijn en erop moeten zich de aankoopdatum, het soort machine en eventueel het serienummer bevinden. Zonder aankoopbewijs kan geen enkel herstelwerk gebeuren.

De klachten worden niet aanvaard in volgende gevallen:

- Misbruik van het product, bijvoorbeeld overbelasting van een apparaat
- Eigen fout wegens misbruik of het niet naleven van de handleiding
- Nalatigheid of misbruik van een ongeschikt materieel
- Niet toegelaten wijzigingen of herstellingen
- Normale versleten onderdelen
- Transportschaden

Bij het ontstaan van een gebrek of in geval van reparatie, neem contact met uw verkoper.

9. Opengewerkte tekening



Bij de bestelling van onderdelen, gelieve volgende gegevens te vermelden:

- Omschrijving van het werktuig (Verfpistool SD)
- Ordernummer van het werktuig en nummer van het onderdeel (bijv. 712101400 - 02)
- Omschrijving van onderdeel (Griff - Handgreep)
- Aantal stuks

10. Onderdelenlijst

Pos.	Bezeichnung	Menge	Pos.	Bezeichnung	Menge	Pos.	Bezeichnung	Menge
01	Anschlussnippel	1	12	Nadel	1	23	Scheibe	1
02	Griff	1	13	Mutter	1	24	Mutter	1
03	O-Ring	1	14	Mutter	1	25	Regulierschraube	1
04	Scheibe	1	15	Stopfen	1	26	Stift	1
05	Bolzen	1	16	Filter	1	27	Scheibe	1
06	Feder	1	17	Fließbecher	1	28	Überwurfmutter	1
07	O-Ring	1	18	Kappe	1	29	Düsenkopf	1
08	Rändelknopf	1	19	Kappe	1	30	Scheibe	1
09	Einstellschraube	1	20	Sicherungsring	1	31	Düse	1
10	Feder	1	21	Betätigungshebel	1	32	Scheibe	1
11	Spindel	1	22	Stift	1			

11. EG conformiteitsverklaring

De producent/
de verdeler:

Aircraft Kompressorenbau GmbH
Gewerbestraße Ost 6
A-4921 Hohenzell

Verklaart hierbij dat het volgende product:

Naam van het product: Verfpistool

Machinetype: SD

Serienummer: _____

Fabricagejaar: 20_____

overeenstemt met de richtlijnen van het voorschrift **Machines (98/37/EG)** .

Volgende geharmoniseerde normen werden aangepast:

DIN EN 292 Machineveiligheid

DIN EN 294 Machineveiligheid - Veiligheidsafstanden

DIN EN 62079 Opstelling van handleiding - Schema, inhoud en voorstelling
(IEC 62079:2001)

Verantwoordelijke voor documentatie:



Aircraft[®]
KOMPRESSORENBAU GMBH
MASCHINENGROSSHANDEL
Leopoldshofstatt 39
A-4906 Eberschwang
Tel: 07753/2900 - Fax: 07753/3161.....

Klaus Hütter (Geschäftsführer)
Hohenzell, den 01.01.2007

Vertrieb Deutschland:

Aircraft Kompressoren

Dr.-Robert-Pfleger-Str. 26

D-96103 Hallstadt/Bamberg

Tel. ++49 (0) 9 51 96 555 - 0

Fax ++49 (0) 9 51 96 555 - 55

E-Mail: info@aircraft-kompressoren.com

<http://www.aircraft-kompressoren.com>

Vertrieb Österreich:

AIRCRAFT Kompressorenbau GmbH

Gewerbestraße Ost 6

A-4921 Hohenzell

Tel. ++43 (0) 77 53 - 7 09 29 - 0

Fax ++43 (0) 77 53 - 7 09 29 - 99

E-Mail: info@aircraft.at

<http://www.aircraft.at>