

# Handleiding

# Bandlijpmachine voor buizen

## KRBS 101



## Inhoud

<b>1 Veiligheid .....</b>	<b>3</b>
1.1 Gebruikte symbolen .....	4
1.2 Kwalificatie van het personeel.....	4
1.3 Toegelaten personen .....	5
1.4 Lichamelijke beschermingen .....	6
1.5 Veiligheidsvoorzieningen .....	6
1.6 Bordjes op de machine.....	6
<b>2 Toepasselijk gebruik .....</b>	<b>7</b>
<b>3 Technische gegevens .....</b>	<b>7</b>
3.1 Tabel.....	7
3.2 Typeplaat.....	8
<b>4 Transport, verpakking en opslag .....</b>	<b>8</b>
4.1 Verpakking .....	8
4.2 Opslag.....	8
<b>5 Omschrijving van de machine .....</b>	<b>9</b>
5.1 Leveringsomvang.....	9
5.2 Optionele accessoires.....	10
<b>6 Montage en installatie .....</b>	<b>10</b>
6.1 Montage.....	11
6.2 Installatie .....	12
6.3 Elektrische aansluiting .....	12
<b>7 Instellingen en ingebruikname .....</b>	<b>13</b>
7.1 Achterste werkstation .....	13
7.2 Voorste werkstation .....	14
7.3 Bovenste slijpvlak .....	16
<b>8 Gebruik .....</b>	<b>16</b>
8.1 Werkpositie aan de voorkant.....	17
8.2 Werkpositie aan de achterkant .....	18
8.3 Werkpositie aan het bovenste slijpvlak.....	19
8.4 De machine uitschakelen.....	19
<b>9 Reiniging, onderhoud en reparaties .....</b>	<b>19</b>
9.1 Reiniging en smering .....	19
9.2 De slijpband vervangen en de bandloop regelen .....	20
9.3 De contactrol vervangen.....	20
9.4 Storingen .....	21
<b>10 Onderdelen.....</b>	<b>22</b>
10.1 Bestelling .....	22
10.2 Opengewerkte tekeningen en onderdelen .....	23
<b>11 Schakelschema.....</b>	<b>27</b>

<b>12 Verwijdering en recyclage</b> .....	<b>28</b>
12.1 De machine buiten dienst nemen.....	28
12.2 Verwijderen van de verpakking van een nieuw apparaat .....	28
12.3 Verwijderen van het oude apparaat.....	28
12.4 Verwijderen van elektrische en elektronische componenten .....	29
12.5 Verwijderen van koel- en smeermiddelen .....	29
12.6 Behandeling van apparaten en gemeentelijke voorschriften .....	29
12.7 RoHS , 2002/95/CE .....	29
<b>13 EG conformiteitsverklaring</b> .....	<b>30</b>

## 1 Veiligheid

Dit deel van de handleiding

- Verklaart u de betekenis en toepassing van de in deze handleiding gebruikte waarschuwingen,
- Legt het toepassingsgebied van de machine vast,
- Wijst op de gevaren, die kunnen ontstaan voor u en uw naaste omgeving bij het niet naleven van de handleiding,
- Informeert u, hoe u gevaren kunt vermijden.

Lees ook aanvullend bij de handleiding

- De desbetreffende wetten en voorschriften,
- De wettelijke bepalingen ter voorkomen van ongevallen,
- De verbod-, waarschuwing- en aanduidingsbordjes alsook de waarschuwingen op de machine.

Bij de installatie, bediening, onderhoud en reparaties moeten de Europese normen nageleefd worden. Voor de landelijke wetten die nog niet omgezet werden in Europese normen, dienen de specifieke plaatselijke voorschriften toegepast te worden.

Indien vereist, moeten de in het land geldende voorschriften inzake installatie en veiligheid getroffen worden, alvorens de machine in gebruik te nemen.

### **BEWAAR DEZE HANDLEIDING IN DE BUURT VAN DE MACHINE.**




#### **INFORMATIE**

Als er een probleem bestaat, die u met behulp van die handleiding niet oplossen kunt, neem contact met uw verdeler:

VYNCKIER nv  
 Patrick Wagnonlaan 7  
 7700 Moeskroen - België  
 Tel. +32 56 56 14 66

## 1.1 Gebruikte symbolen

Wij delen de veiligheidsvoorschriften in verschillende gradaties in. De onderstaande tabel geeft u een overzicht van de indeling van symbolen (pictogrammen) en woorden voor de concrete gevaren en de (mogelijke) gevolgen.

Pictogrammen	Woorden	Gevaren / Gevolgen
	<b>GEVAAR</b>	Onmiddellijk dreigend gevaar, dat tot ernstige letsels of tot de dood kan leiden.
	<b>WAARSCHUWING</b>	Risico : gevaar dat tot ernstige letsels of tot de dood kan leiden.
	<b>AANDACHT!</b>	Situatie met een klein gevaar, dat tot letsels bij personen of tot schade aan eigendommen kan leiden.
	<b>OPGEPAST!</b>	Situatie die tot de beschadiging van de machine en het product en/of zijn omgeving kan leiden.  Geen gevaar voor mensen.
	<b>INFORMATIE</b>	Toepassingstips en andere belangrijke informatie en aanwijzingen.  Geen gevaarlijke of schadelijke gevolgen voor personen of zaken.

## 1.2 Kwalificatie van het personeel

Deze handleiding wendt zich tot:

- De gebruiker
- De bediener
- Onderhoudspersoneel

Daardoor gelden de waarschuwingen voor zowel gebruiker als onderhoudspersoneel.

Leg klaar en duidelijk vast welke de verantwoordelijkheden zijn (bediening, onderhoud en reparaties).

Incompetentie is een veiligheidsrisico!

Trek de stekker uit het stopcontact en zeker de boorfreesmachine tegen onverwacht starten.

De toegelaten personen voor bediening en onderhoud zijn de door de gebruiker of de fabrikant aangewezen en geschoolde vaklui.

### Bediener

De bediener wordt door de beheerder geschoold voor de toegewezen taken en de mogelijke gevaren in geval van onjuist gebruik. De bediener mag taken buiten het normale gebruik uitvoeren alleen als dit in de handleiding vermeld wordt en als hij door de beheerder speciaal met deze taak belast werd.

### Gespecialiseerde elektriciens

Gespecialiseerde elektriciens zijn in staat om werkzaamheden aan de elektrische uitrustingen uit te voeren en mogelijke gevaren te identificeren en voorkomen, dankzij hun opleiding en hun kennis van de relevante normen en specificaties. De elektriciens werd speciaal opgeleid voor de werkomgeving waarin hij werkt en kent de normen en specificaties die toegepast moeten worden.

## Specialisten

De specialisten zijn in staat om werkzaamheden aan de installaties op hun vakgebied uit te voeren en mogelijke gevaren te identificeren en voorkomen, dankzij hun opleiding en hun kennis van de relevante normen en specificaties die toegepast moeten worden.

## Geschoolde personen

De geschoolde personen werden door de beheerder opgeleid voor de toegewezen taken alsook voor de mogelijke gevaren in geval van ongeschikt gebruik. Les spécialistes sont à même d'exécuter des travaux sur les installations concernant leur domaine d'expertise, et de déceler et éviter eux-mêmes les dangers possibles grâce à leur formation professionnelle et leurs connaissances des normes et spécifications à appliquer.

## 1.3 Toegelaten personen

### WAARSCHUWING!

**Bij onoordeelkundig bedienen en onderhoud van de machine ontstaan gevaren voor mensen, zaken en milieu.**

**Enkel toegelaten personen mogen met de machine werken!**

De toegelaten personen voor bediening en onderhoud zijn de door de gebruiker of de fabrikant aangewezen en geschoolde vaklui.

### De ondernemer moet:

- Het personeel scholen
- Het personeel op geregelde tijdstippen (minstens 1 maal/jaar) onderwijzen in:
  - de veiligheidsvoorschriften van de machine,
  - de bediening,
  - de erkende voorschriften van de techniek.
- Kennis van het personeel controleren
- De scholingen documenteren
- De deelname aan de scholingen/onderrichtingen door een certificaat bevestigen, controleren of het personeel veilig en gevarenbewust werkt en de handleiding leest en navolgt.

### De bediener moet:







- een opleiding gevolgd hebben over de omgang met de machine,
- de functies en werkwijze van de machine kennen,
- alvorens de ingebruikname
  - de handleiding gelezen en begrepen hebben
  - met alle veiligheidsvoorzieningen en -voorschriften vertrouwd zijn.

### Elektrische uitrusting:

- Elektrische uitrusting: enkel een elektrotechnicus of onder de toezicht van een elektrotechnicus.

## 1.4 Lichamelijke beschermingen

Voor elk werk hebt u specifieke lichamelijke beschermingen nodig.

-  Draag een veiligheidsbril om uw ogen tegen spatten, stoffen en wegvliegende delen te beschermen.
-  Draag een helm om uw hoofd tegen schokken te beschermen.
-  Draag werkhandschoenen, wanneer u scherpe stukken vastneemt.
-  Draag veiligheidsschoenen, wanneer u zware delen afbouwt of transporteert.
-  Draag een gehoorbescherming, wanneer het geluidsniveau in het atelier hoger is dan 80 dB(A).
-  Draag strakke werkkledij, die niet in de machine meegetrokken kunnen worden.

**⚠ AANDACHT!**  
**Verontreinigde, onder omstandigheden gecontamineerde individuele bescherming kunnen ziektes veroorzaken.**  
**Reinig ze na elk gebruik en minstens eenmaal per week.**

## 1.5 Veiligheidsvoorzieningen

Een beschermglas is op de machinebehuizing, boven de contactrol gemonteerd, als bescherming tegen vonken.

De schakelaar wordt met een noodstop gecombineerd.

## 1.6 Bordjes op de machine

De informatie-, waarschuwing- en verbodsborden op uw machine moeten te allen tijde na gevolgd worden. Deze bordjes mogen nooit van de machine verwijderd worden. Als een bord ontbreekt, beschadigd is of niet op het eerste gezicht leesbaar is, moet deze onmiddellijk vervangen worden.

Afb. 1: Symbolen op de machine:

1. Waarschuwingen: Gevaar - Gevaar voor handletsels - Pletgevaar
2. Gevaarlijke elektrische spanning!
3. Verbod : Niet aanraken - Draag geen das - Bind lang haar samen
4. Informatie: Raadpleeg de handleiding  
- Bescherm uw ogen - Draag een adembescherming - Draag handschoenen - Draag werkkledij - Draag veiligheidsschoenen
5. Aarding symbool



## 2 Toepasselijk gebruik

Deze slijpmachine werd uitsluitend ontworpen voor het slijpen en ontbramen van diverse koude, metallische en niet brandbare materialen. Ze mag niet in een explosieve omgeving gebruikt worden.

Voor slijpwerken aan de voorkant van de machine moet het werkstuk eerst in de machineklem bevestigd worden.

Voor slijpwerken aan de achterkant van de machine moet de werktafel eerst gemonteerd worden.

Voor elk werkstation moet u voor de correcte draairichting van de slijpband zorgen. Controleer altijd de draairichting door een test met een monster uit te voeren.

Een toepasselijk gebruik van de machine omvat dat u ook de aanwijzingen van deze handleiding navolgt.

Als u de nominale capaciteit van de machine overschrijdt, of als u deze voor andere doeleinden gebruikt dan deze waarvoor ze werd ontworpen, is dit als een misbruik beschouwd.

### Misbruik:

Deze machine is niet geschikt voor het bewerken van ontvlambare materialen (magnesium, hout, ...).



### AANDACHT!

#### Gevaar in geval van misbruik.

Een ongeschikt gebruik van de machine is gevaarlijk:

- Gebruik de machine alleen binnen de capaciteiten die in de technische gegevens aangegeven worden.
- De veiligheidsvoorzieningen mogen nooit overbrugd of verwijderd worden.
- Gebruik de machine alleen als deze in perfecte toestand staat.

De fabrikant is niet aansprakelijk indien er wijzigingen aan de machine aangebracht worden.


De garantie vervalt in geval van een ongeschikt gebruik van de machine.

## 3 Technische gegevens

### 3.1 Tabel

Technische gegevens	KRBS 101
Motorvermogen (400V/50Hz)	2,5 / 3,3 kW
Toerental motor	1400 / 2800 min <sup>-1</sup>
Slijpband snelheid	15 / 30 m/sec
Slijpbare diameter	20 - 76 mm
Instelbare slijphoek	30° - 90° (0° - 60°)
Afmetingen slijpband	2000 x 100 mm
Aanzuigaansluiting	2 x Ø 80 mm
Afmetingen machine (l x b x h)	1250 x 750 x 1140 mm
Gewicht	159 kg
Geluidsniveau	82 - 96 dB (A)

## 3.2 Typeplaat

Bandslijpmachine voor buizen		CE	
Type	KRBS 101	Serienummer	
Artikelnr.	392 1001	Bouwjaar	
Vermogen	2,5 / 3,3 kW	Elektrische aansluiting	400 V
 www.metalkraft.de		Stürmer Maschinen GmbH Dr.-Robert-Pfleger-Str. 26, 96103 Hallstadt Deutschland / Germany	

Afb. 2: Typeplaat

## 4 Transport, verpakking en opslag

### Leveringsomvang

Bij de levering, controleer de machine op transportschade, en waarschuw de vervoerder of uw verdeler onmiddellijk als er een probleem is.



### WAARSCHUWING!

**De zwaarste tot dodelijke letsels kunnen voorkomen bij gebruik van niet toereikende hefwerktuigen of versleten riemen die scheuren bij belasting. Controleer of de heftuigen en hefriemen toereikend zijn voor de belasting en niet beschadigd zijn.**



### INFORMATIE

Bescherm uw machine tegen vocht.

De machine moet rechtop en met uitschakelde motor vervoerd worden.

### Transport met een vorkheftruck

De machine wordt in een kist op een pallet geleverd, om het transport met een vorkheftruck mogelijk te maken.

### Transport met een kraan

De machine is van een speciale oogbout voorzien. Gebruik uitsluitend deze oogbout als u de machine met een kraan optilt.

## 4.1 Verpakking

Alle verpakkingsmaterialen en accessoires zijn recycleerbaar en moeten daarvoor teruggebracht worden. Kartonnen delen kunnen gegeven worden aan de oud papierverzameling.

De bladen en accessoires zijn van polyethyleen (PE) of polystyreen (PS). Die materialen kunnen weer in gebruik genomen worden na verwerking, als u deze naar een bevoegd afvalverwerkingsbedrijf brengt. Sorteer de verpakkingen voor ze terug te brengen zodat ze gerecycleerd worden..

## 4.2 Opslag

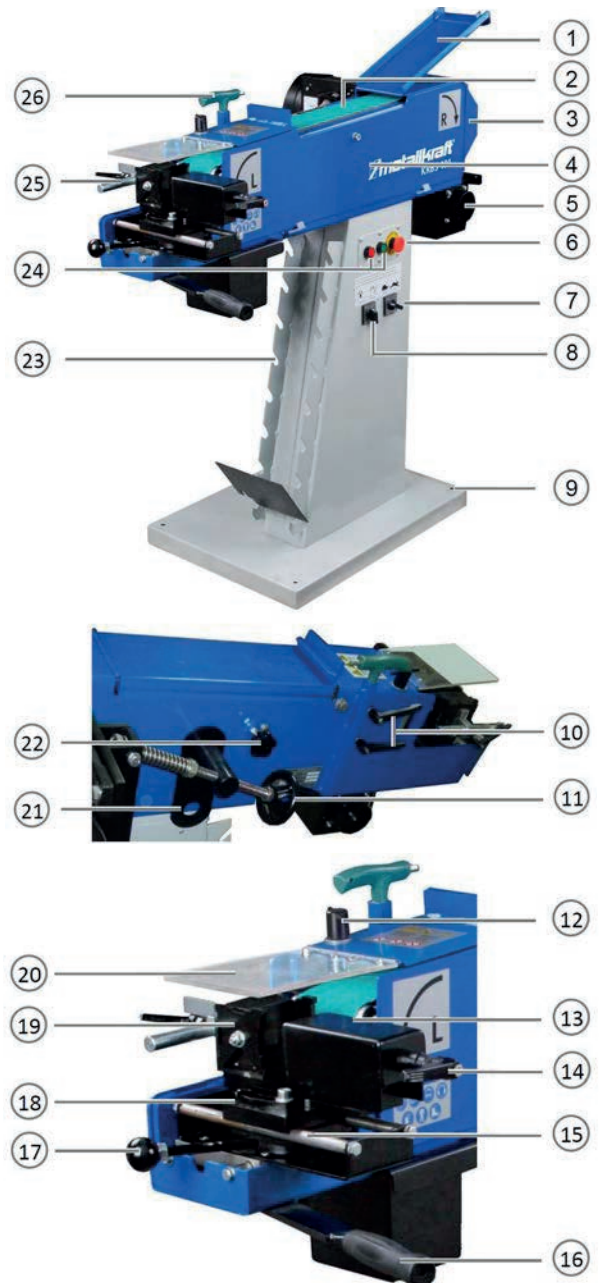
Sla de grondig gereinigde machine in een droge, schone en vorstvrije plaats.



## 5 Omschrijving van de machine

De afbeeldingen in deze handleiding dienen voor het begrip van de instructies en kunnen van de eigenlijke machine afwijken.

1. Bovendeksel
2. Bovenste slijpvlak
3. Afdekkap slijpband
4. Aanzuigaansluiting
5. Noodstop knop
6. Veiligheidsschakelaar
7. Draairichting omschakelaar voor het voorste werkstation (L) en achterste (R) werkstation
8. Doorboringen voor de verankering van de machine
9. Klemhendel voor de hoogteregeling van de contactrol
10. Handwiel voor de regeling van de bandspanning
11. Stelschroef voor de hoogteregeling van de rol
12. Spanbek
13. Klemhendel voor spanbek
14. Glijbaan dwarslede
15. Voedingshendel
16. Klemhendel dwarslede
17. Instelling slijphoek
18. Opspanprisma
19. Beschermglas aan het voorste werkstation
20. Oogbout, voor transport naar boven schuiven
21. Stelschroef bandloop
22. Opbergplaats voor contactrollen
23. Aan/Uit schakelaar
24. Werkstukaanslag
25. Zeskantsleutel



Afb. 3: Omschrijving van de machine

### 5.1 Leveringsomvang

- 1 standaard slijpband korrel 40
- 1 sleutel
- 2 spanenbakken
- 1 slijprol Ø 42 mm

## 5.2 Optionele accessoires

- Slijprol 20 mm
- Slijprol 26 mm
- Slijprol 26,9 mm pour 3/4"
- Slijprol 32 mm
- Slijprol 33,7 mm pour 1"
- Slijprol 42 mm
- Slijprol 42,4 mm pour 1 1/4"
- Slijprol 48 mm
- Slijprol 48,3 mm pour 1 1/2"
- Slijprol 60 mm
- Slijprol 60,3 mm pour 2"
- Slijprol 76 mm
- Slijpband korrel 40 aluminium
- Slijpband korrel 60 aluminium
- Slijpband korrel 100 aluminium
- Slijpband korrel 120 aluminium
- Slijpband korrel 40 acier inoxydable
- Slijpband korrel 60 acier inoxydable
- Slijpband korrel 100 acier inoxydable
- Slijpband korrel 120 acier inoxydable
- Aanzuiging

## 6 Montage en installatie



### **AANDACHT !**

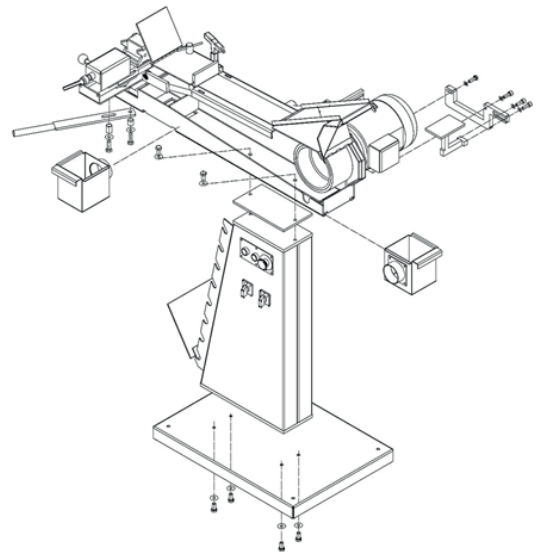
Voor een goede functionaliteit, een hoge arbeidsnauwkeurigheid en een lange levensduur van de machine moet de opstelplaats aan bepaalde criteria voldoen.

### **Volgende punten zijn belangrijk:**

- De machine moet in een droge en goed verluchte werkplaats opgesteld worden.
- Vermijd plaatsen waar andere machines stof of spaanders kunnen veroorzaken.
- De opstelplaats moet trillingvrij zijn, dus ver van persen, schaafmachines, enz.
- De bodem moet aangepast zijn voor zware werken. Controleer het draagvermogen en de effenheid ervan.
- Vooruitstekende delen zoals aanslag, handvat, enz. mogen niemand in gevaar brengen.
- U moet genoeg ruimte rond de machine voorzien voor de mensen die aan de machine werken en het materieel.
- Denk aan de toegankelijkheid voor het onderhoudspersoneel.
- De werkruimte moet goed verlicht worden (min. 300 Lux, aan het werktuig gemeten). Als de verlichting niet voldoende is moet een aanvullende lamp toegevoegd worden.

## 6.1 Montage

1. Bevestig de machinevoet op de steunplaat met de 4 meegeleverde M12x25 schroeven.
2. Til de machine boven de voet. Zet de tussenplaat tussen de machine en de voet alvorens de slijpmachine volledig te laten zakken. Gebruik daarvoor een kraan.  
**Opgepast:** De machine mag enkel door de daarvoor voorziene oogbout opgetild worden.
3. Schroef van boven de 2 M12x30 schroeven met schijven in de voet. Draai deze stevig vast.
4. Schroef beide aanzuigsystemen aan de machine vast.



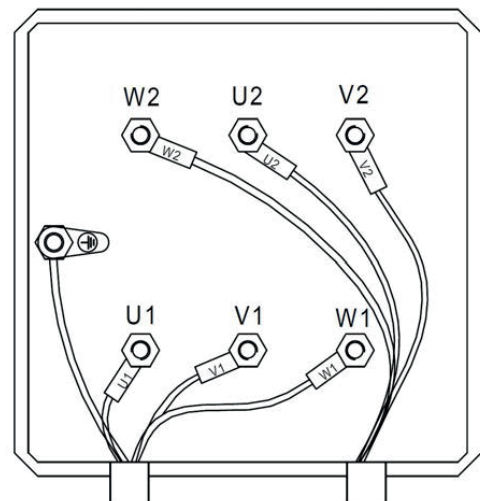
Afb. 4: Montage van de machine

5. Verbind de motorkabel met de voedingskabel in de behuizing.



**AANDACHT!**  
 De elektrische aansluiting moet door een gekwalificeerde elektricien uitgevoerd worden.

6. Schroef de voedingshendel vast.



Afb. 5: Aansluiting van de motor

## 6.2 Installatie

Markeer de vier bevestigingspunten van de machine en boor er gaten voor de verankering van de machine. Gebruik stalen bouten.



### **INFORMATIE**

Na de installatie, verwijder de laag vet van de blanke onderdelen, die als bescherming tegen roest aangebracht werd. Gebruik daarvoor geen water of nitro oplosmiddel!

## 6.3 Elektrische aansluiting



### **GEVAAR!**

**Doodsgevaar door elektrische schok!**

**Werken aan de elektrische aansluiting moeten door een gekwalificeerde elektricien uitgevoerd worden.**

Let op de volgende punten:

- De elektrische voeding moet met de technische gegevens (spanning, frequentie, fasen) van de machine overeenstemmen.
- De netspanning moet 400 V bedragen (zekering 16 A).

De stekker moet op L1, L2, L3, PE aangesloten worden.

Deze machine kan ook op een vaste stopcontact aangesloten worden.



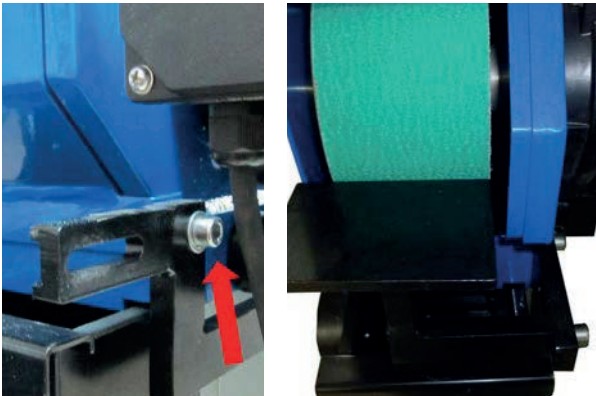
### **AANDACHT!**

**Controleer de draairichting van de motor na de aansluiting. Na de keuze van de draairichting, moet deze met de richting van de pijl op de machine overeenstemmen. Als de draairichting niet correct is, moeten twee fasen omgekeerd worden.**

## 7 Instellingen en ingebruikname

### 7.1 Achterste werkstation

1. Ontkoppel de machine van de stroomtoevoer.
2. Open de achterdeksel. Maak daarvoor de zeskantenschroef (Afb. 6, links, pijl) los.



Afb. 6: Regeling van de werktafel aan de achterkant

3. Bevestig de werktafel met 2 zeskantenschroeven aan de zijkant van de machine.
4. Maak de bevestigingsschroeven los om de positie van de werktafel te regelen, en schroef deze daarna opnieuw vast. De afstand tussen de werktafel en de slijpband moet niet groter zijn dan 2 mm.



#### **AANDACHT!**

#### **Letselsgevaar!**

**Grijp nooit in de ruimte tussen de rollen en de behuizing van de machine wanneer deze aan het stroomnet aangesloten is!**

5. Wanneer u klaar bent met de werken aan het achterzijde van de machine, moet u de deksel sluiten. Maak daarvoor de bevestigingsschroeven van de werktafel los, en verwijder of vouw deze op.



Afb. 7: Achterdeksel sluiten



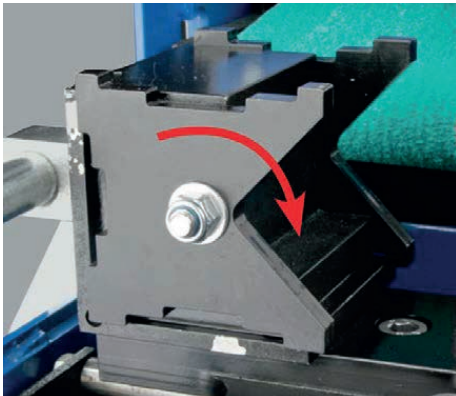
#### **AANDACHT!**

#### **Letselsgevaar!**

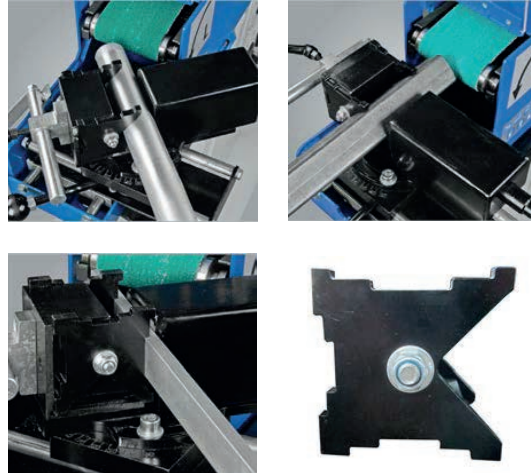
**Wanneer u aan het achterste werkstation werkt, moet de deksel altijd gesloten zijn!**

## 7.2 Voorste werkstation

### Regeling van de opspanprisma



Afb. 8: Opspanprisma



Afb. 9: Gebruik van de opspanprisma: voorbeelden

De opspanprisma heeft 4 verschillende oppervlakken voor het vastklemmen van verschillende profielen en buizen. Voor elke vorm van werkstuk kunt u het beste opspanoppervlak kiezen.

1. Maak de moer aan de voorkant van de opspanprisma los en draai deze zodat het gekozen opspanoppervlak zich op de rechterkant bevindt, tegenover de spanbek.  
Opgepast: er moeten altijd twee opspanoppervlakken in dezelfde positie zijn.

### Hoekinstelling werkstuk



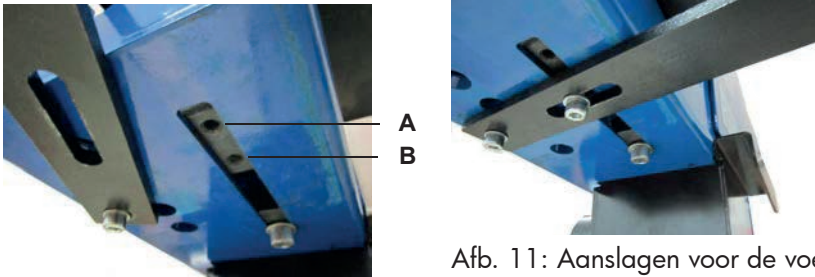
Afb. 10: Hoekinstelling werkstuk

Het werkstuk kan van 90° (rechte positie) tot 30° ten opzichte van de slijpband gezwenkt worden.

1. Voor de hoekinstelling, maak de klemmschroef van de instelinrichting los, regel de gewenste hoek met behulp van de schaalverdeling en draai de schroef opnieuw vast.

## Voedingsregeling

Voor de voeding kunt u tussen twee aanslagen kiezen. Daarvoor moet de voedingshendel ofwel in het eerste gat (A) (fig. 11) ofwel in het tweede gat (B) (fig. 11) aan de onderkant van het achterste werkstation geschroefd worden.

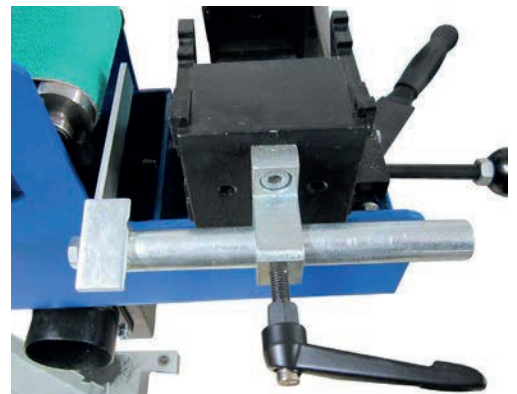


Afb. 11: Aanslagen voor de voedingshendel

## Regeling van de werkstukaanslag

Om verschillend werkstukken op dezelfde manier te bewerken, wordt het aangeraden de positie ervan in de opspanprisma te regelen. Gebruik daarvoor de werkstukaanslag.

1. Maak de klemhendel los en duw de aanslag in de gewenste positie.
2. Maak de hendel vast en span het werkstuk in de opspanprisma op. Duw de werkstukaanslag in de gewenste positie.
3. Breng de aanslag opwaarts en slijp het werkstuk.
4. Om het volgende werkstuk te bewerken, breng de werkstukaanslag neerwaarts en positioneer het werkstuk tegen de aanslag.



Afb. 12: Werkstukaanslag

## Beschermglas

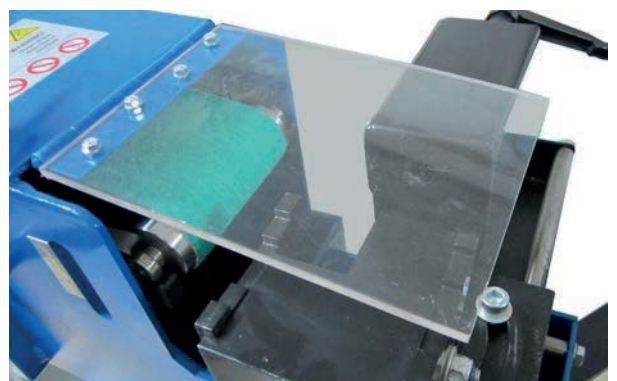


### AANDACHT!

**Letselsgevaar!**

**Bij het slijpen van buizen moet het beschermglas altijd gesloten zijn!**

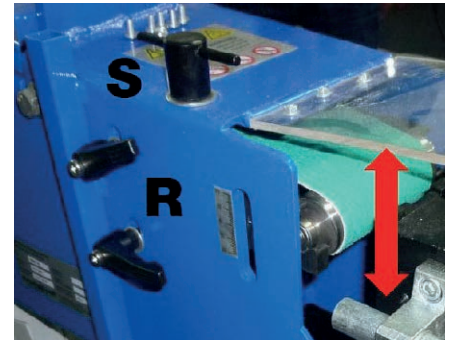
Het beschermglas beschermt de bediener tegen wegvliegende spanen, stoffen en vonken. Dit beschermglas moet altijd gemonteerd en gesloten zijn wanneer de machine draait. Dankzij het transparante materiaal kan de bediener het werkproces altijd zien en controleren.



Afb. 13: Beschermglas aan de voorkant

## Hoogteregeling van de contactrol

1. Ontkoppel de machine van de stroomtoevoer.
2. Maak beide klemhendels R (afb. 14) los.
3. Regel de hoogte van de rol met de stelschroef S (afb. 14). Bij het zakken van de contactrol, duw deze zo nodig met de hand. De positie van de contactrol kunt u op de schaalverdeling aflezen (-20 mm - 0 mm - +20 mm).
4. Maak beide klemhendels R opnieuw vast.



Afb. 14: Hoogteregeling contactrol

## 7.3 Bovenste slijpvlak

1. Ontkoppel de machine van de stroomtoevoer.
2. Open de bovendeksel.

Het werkstuk moet tegen de aanslag gehouden worden, in de richting van de slijpbandloop (afb. 15).



Afb. 15: Bovenste werkoppervlak

## 8 Gebruik

### **AANDACHT!** **Doodsgevaar !**

Een doodsgevaar ontstaat voor de bediener en andere personen indien de volgende regelen niet nagevolgd worden:

- De bediener mag de machine niet gebruiken als hij onder de invloed is van alcohol, drugs of geneesmiddelen.
- De bediener mag de machine niet gebruiken als hij zeer moe is, of als hij aan een ziekte lijdt, dit zijn concentratievermogen vermindert.
- De slijpmachine mag door een enkel persoon gebruikt worden. De andere personen moeten op afstand blijven.

### **AANDACHT!** **Letselsgevaar!** **Grijp nooit met uw handen in de openingen terwijl de machine aangesloten is!**

- Draag strakke werkkledij,
- Draag geen sieraden,
- Draag geen das, sjerp of gelijkaardige accessoires.

 **Draag een helm en een gehoorbescherming.**

 **Draag een veiligheidsbril.**



Afb. 16: Grijp nooit met uw handen in de openingen!





**Draag een adembescherming.**



**Draag veiligheidshandschoenen.**



**Draag veiligheidsschoenen.**



**Draag werkkledij.**

1. Controleer dat de gemonteerde contactrol voor het werk geschikt is.
2. Controleer en stel zo nodig de bandloop en de bandspanning na.
3. Controleer de aanzuiginrichting aan de zuigmonden.

## 8.1 Werkpositie aan de voorkant

4. Pas de opspanprisma aan het werkstuk aan. V-bekken voor ronde stukken, getrappt oppervlak voor vlakke of vierkante stukken.
5. Indien nodig, regel de slijphoek met de zwenkinrichting van het werkstuk.
6. Schroef de voedingshendel in functie van de gewenste voeding.
7. Indien u meerdere werkstukken op dezelfde manier wenst te bewerken, monteer de werkstukaanslag.
8. Span het werkstuk op. Zet daarvoor het werkstuk in de opspanprisma, duw de klemblok tegen het werkstuk en trek de klemhendel naar achteren.
9. Beweeg de slede dwars, totdat de slijpband over de gehele slijplengte gaat. Klem de slede met de klemhendel vast.
10. Controleer dat het midden van het werkstuk met het midden van de rol overeenstemt. Zo niet, of indien het nodig is voor een speciale toepassing, moet de hoogte van de contactrol geregeld worden.
11. Stel de bandsnelheid in.

**Informatie** : de bandsnelheid kan in de gekozen draairichting gewijzigd worden terwijl de machine draait.

12. Selecteer de bedrijfsmodus:

L voor het voorste werkstation (L voor het bovenste slijpvlak, R voor de achterste werkstation).

**Aandacht**: voor de wijziging van de bedrijfsmodus moet de machine uitgeschakeld zijn. Als u probeert de bedrijfsmodus tijdens de werking van de machine te wijzigen, wordt de motor automatisch stilgezet.



Afb. 17: Bedrijfsmodi

13. Schakel het aanzuigsysteem in.



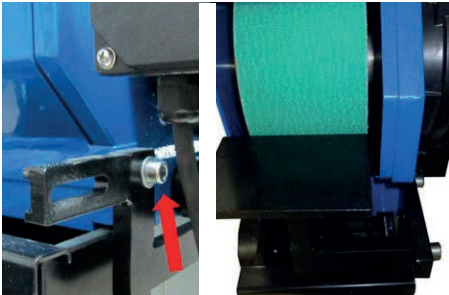
Afb. 18: Draairichtingen L en R van de slijpband

14. Druk op de groene knop om de motor op te starten.
15. Controleer de draairichting aan het werkstation.  
De draairichting van de slijpband moet met de richting van de pijl volgens de keuze van het werkstation overeenstemmen.

16. Sluit het beschermglas.
17. Start het slijpproces. Breng daarvoor het werkstuk tegen de slijpband met de voedingshendel (afb. 3, nr. 16)  
**Let op:** Als de draairichting van de band correct is, moeten de vonken naar beneden gericht worden (afb. 21).
18. Wanneer de juiste radius geslepen werd, maak het werkstuk los en ontbraam zo nodig met het bovenste slijpvlak (afb. 3, nr. 2).

## 8.2 Werkpositie aan de achterkant

4. Open de achterdeksel.



Afb. 19: Regeling van de werktafel aan de achterkant

5. Installeer de werktafel.
6. Selecteer de bedrijfsmodus:  
R voor het achterste werkstation (L voor het voorste werkstation, L voor het bovenste slijpvlak).
7. Schakel het aanzuigstelsel in.
8. Druk op de groene knop om de motor op te starten.
9. Controleer de draairichting aan het werkstation.  
De draairichting van de slijpband moet met de richting van de pijl volgens de keuze van het werkstation overeenstemmen..  
**Let op :** Als de draairichting juist is, moeten de vonken naar beneden gericht worden (afb. 21).



Afb. 20: Draairichting slijpband R



Afb. 21: De vonken worden naar beneden gericht als de draairichting correct is

10. Start het werkproces. Houd het werkstuk tegen de werktafel en breng het tegen de slijpband.
11. Wanneer het slijpproces klaar is, ontbraam eventueel het werkstuk met het bovenste slijpvlak (afb. 3, nr. 2).
12. Wanneer het werkproces op het bovenste slijpvlak klaar is, sluit de beschermkap.

### 8.3 Werkpositie aan het bovenste slijpvlak

4. Open de bovendeksel van de machine.
5. Controleer de draairichting van de slijpband.
6. Houd het werkstuk tegen de slijpband, tegen de aanslag en in de richting van de bandloop.

### 8.4 De machine uitschakelen

1. Druk op de rode knop.
2. Schakel het aanzuigstelsel uit.
3. Ontkoppel de machine van de stroomtoevoer.



Afb. 22: Bovenste slijpvlak

## 9 Reiniging, onderhoud en reparaties

### INFORMATIE

Om uw machine in goede toestand te houden en voor betere werkresultaten, onderhoud uw machine zorgvuldig.

### WAARSCHUWING!

**Gevaar in geval van onvoldoende gekwalificeerd personeel.**

Onvoldoende gekwalificeerde personen kunnen de risico's niet goed beoordelen en zichzelf en andere personen in gevaar brengen. Alle onderhoudswerkzaamheden moeten door gekwalificeerde personen uitgevoerd worden.

### GEVAAR !

**Gevaar voor elektrische schok!**

Bij contacten met elektriciteit geleidende onderdelen ontstaat er een doodsvaara.

- Ontkoppel de machine van de stroomtoevoer voor de onderhoudswerken.
- De aansluiting en de reparaties aan de elektrische uitrusting moeten door een gekwalificeerde elektricien uitgevoerd worden.

### INFORMATIE

Na de onderhoudswerken, installeer de veiligheidsvoorzieningen opnieuw en controleer dat de werkruimte vrij van gebruikte gereedschap en materieel is.

De defecte of beschadigde veiligheidsvoorzieningen moeten onmiddellijk vervangen worden.

### 9.1 Reiniging en smering

#### AANDACHT!

- **Schakel de machine uit en trek de stekker voor reiniging en smering.**
- **Gebruik geen oplosmiddel om de kunststof of gelakte onderdelen te reinigen, om schade te voorkomen.**

- Reinig de slijpmachine regelmatig.
- Leeg de spanenbak regelmatig en controleer of de binnenkant van de machine gereinigd moet worden.
- Borstel of veeg alle open machinedelen met een borstel of een doek.
- Reinig de gelakte delen met een schoon en vochtig doek.
- Behandel de blanke onderdelen met een anti-corrosiemiddel.
- Vervang zo nodig de grafietlaag aan het bovenste slijpvlak.

## 9.2 De slijpband vervangen en de bandloop regelen



### AANDACHT!

Gebruik alleen 2000 x 100 mm slijpbanden. Controleer altijd de afmetingen van de slijpband en eventuele fabricagefouten. Kies altijd de slijpband die het best voor het werk past, en zorg voor de goede kwaliteit ervan.



### Pletgevaar!

Bij het vervangen van de slijpband kunnen de bovenste ledematen tussen de aandrijfrol en de slijpband meegetrokken worden.

1. Schakel de machine uit en trek de stekker.
1. Draai de veiligheidsschroef los en open de zijdeksel door de hendel te draaien.
2. Open de bovendeksel.
3. Maak de slijpband los door het handwiel (afb. 3, nr. 11) te draaien.
4. Verwijder de slijpband.
5. Plaats de nieuwe slijpband.
6. Span de slijpband door het handwiel (afb. 3, nr. 11) te draaien. De spanning van de band is correct wanneer de bovenste spindelmoer van 7 tot 10 mm uitsteekt, en de spanning door de veer overgenomen wordt.
7. Sluit vervolgens de zijdeksel en draai de veiligheidsschroef opnieuw vast.
8. Het is raadzaam de bandloop eerst grof in te stellen door de band op het bovenste slijpvlak (afb. 3, nr. 2) te duwen, en dan de regelschroef (afb. 3, nr. 22) te draaien.
9. Sluit de bovendeksel en schakel de machine in.
10. De bandloop kan ingesteld worden door de stelschroef (22) te draaien. Draai langzaam en observeer het gedrag van de band. Als de regeling correct is, moet de ruimte op de contactrol aan beide kanten gelijk zijn.

## 9.3 De contactrol vervangen

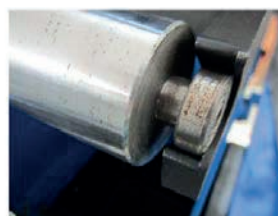


### GEVAAR!

### Doodsgevaar door elektrische schok!

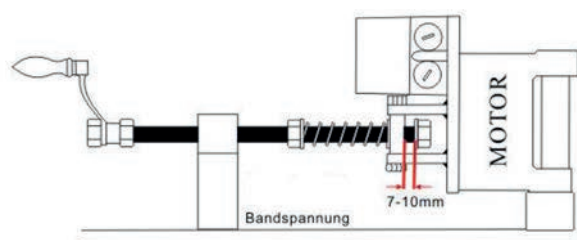
Ontkoppel de machine van de stroomtoevoer.

1. Schakel de machine uit en trek de stekker.
2. Draai de veiligheidsschroef los en open de zijdeksel.
3. Maak de slijpband los door het handwiel (afb. 3, nr. 11) te draaien. Open de bovendeksel.
4. Neem de slijpband weg.
5. Neem de contactrol weg.



Afb. 23: De contactrol vervangen

6. Reinig de nieuwe contactrol en de rolhouder.
7. Zet de nieuwe rol in de rolhouder.
8. Zet de slijpband terug.
9. Span de slijpband en stel de bandloop in zoals in het punt 9.2 beschreven.



Afb. 24 : De slijpband spannen

## 9.4 Storingen



### AANDACHT!

Als u een storing vaststelt, zet de machine onmiddellijk stil. Alvorens de oorzaak van de storing te zoeken, schakel de machine uit en trek de stekker uit het stopcontact, om letsels te voorkomen. Sommige reparaties en vervangingen moeten door een gekwalificeerde en speciaal opgeleide technicus uitgevoerd worden.

Storingen	Mogelijke oorzaken	Oplossingen
De machine start niet op	De machine is niet aangesloten	Sluit de machine aan
	Voedingskabel defect	Contacteer de technische dienst
	Schakelaar defect	Contacteer de technische dienst
	Motor defect	Contacteer de technische dienst
Het werkstuk is niet goed vastgeklemd	Machineklem niet goed ingesteld	Stel de machineklem in
	Werkstuk zeer lang en zwaar	Gebruik een materiaalsteun om het werkstuk te ondersteunen
De bandloop is niet gecentreerd	Bandloop niet ingesteld	Stel de bandloop in
	Beschadigde kogellagers in de rol	Vervang de rol
De band loopt aan het bovenste slijpvlak op de behuizing	Grafietband versleten	Vervang de grafietband
Slechte resultaat	Ongepaste slijpband	Gebruik een gepaste slijpband
	Slijpband versleten	Vervang de slijpband
De contactrol beweegt	Rolhouder vet of vuil	Zet de machine onmiddellijk stil. Reinig de contactvlakken van de rolhouder



### INFORMATIE

Als u een probleem ondervindt, dat u met behulp van deze handleiding niet kunt oplossen, contacteer de technische dienst van uw Metallkraft verdeler. Vermeld de volgende gegevens voor een efficiënte en snelle hulp:

- Model van de machine
- Serienummer
- Bouwjaar
- Nauwkeurige beschrijving van de storing

## 10 Onderdelen

### 10.1 Bestelling



#### **GEVAAR!**

#### **Letselsgevaar bij gebruik van ongepaste onderdelen.**

Het gebruik van ongepaste onderdelen kan tot materiële of lichamelijke schade leiden, en de werking van de machine beïnvloeden.

Gebruik alleen originele of door de fabrikant aanbevolen onderdelen.

In geval van twijfel, contacteer de fabrikant of uw verdeler.



#### **Garantieverlies**

#### **De garantie vervalt in geval van gebruik van ongepaste onderdelen.**

De onderdelen worden direct bij de fabrikant of bij uw verdeler besteld.

De volgende gegevens moeten op de bestelbon vermeld worden:

- Machinetype
- Serienummer
- Aantal stukken
- Omschrijving
- Verzendwijze (post, vracht, zee, lucht, express)
- Leveringsadres

De bestellingen met ontbrekende gegevens worden niet acht genomen. Indien er geen verzendwijze vermeld wordt, zal deze door de leverancier gekozen worden.

#### **Voorbeeld:**

U wenst een contactrol voor de slijpmachine KRBS 101 te bestellen. De contactrol wordt op de opengewerkte tekening nr. 2 afgebeeld, met nummer 218.

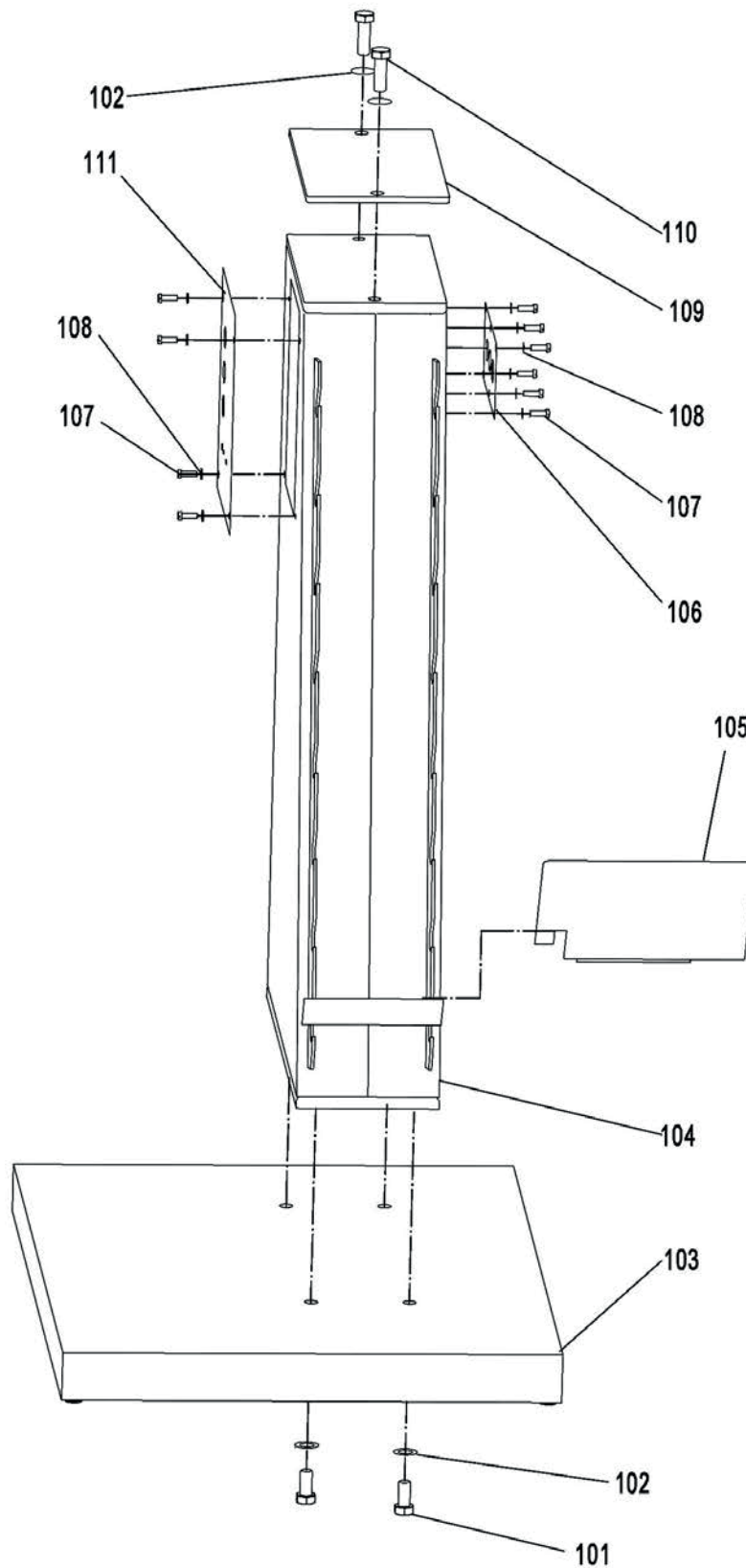
- Machinetype: Bandslijpmachine voor buizen KRBS 101
- Artikelnummer: 3921001
- Onderdeelnummer: 218

Het bestelnummer is 0-3921001-218

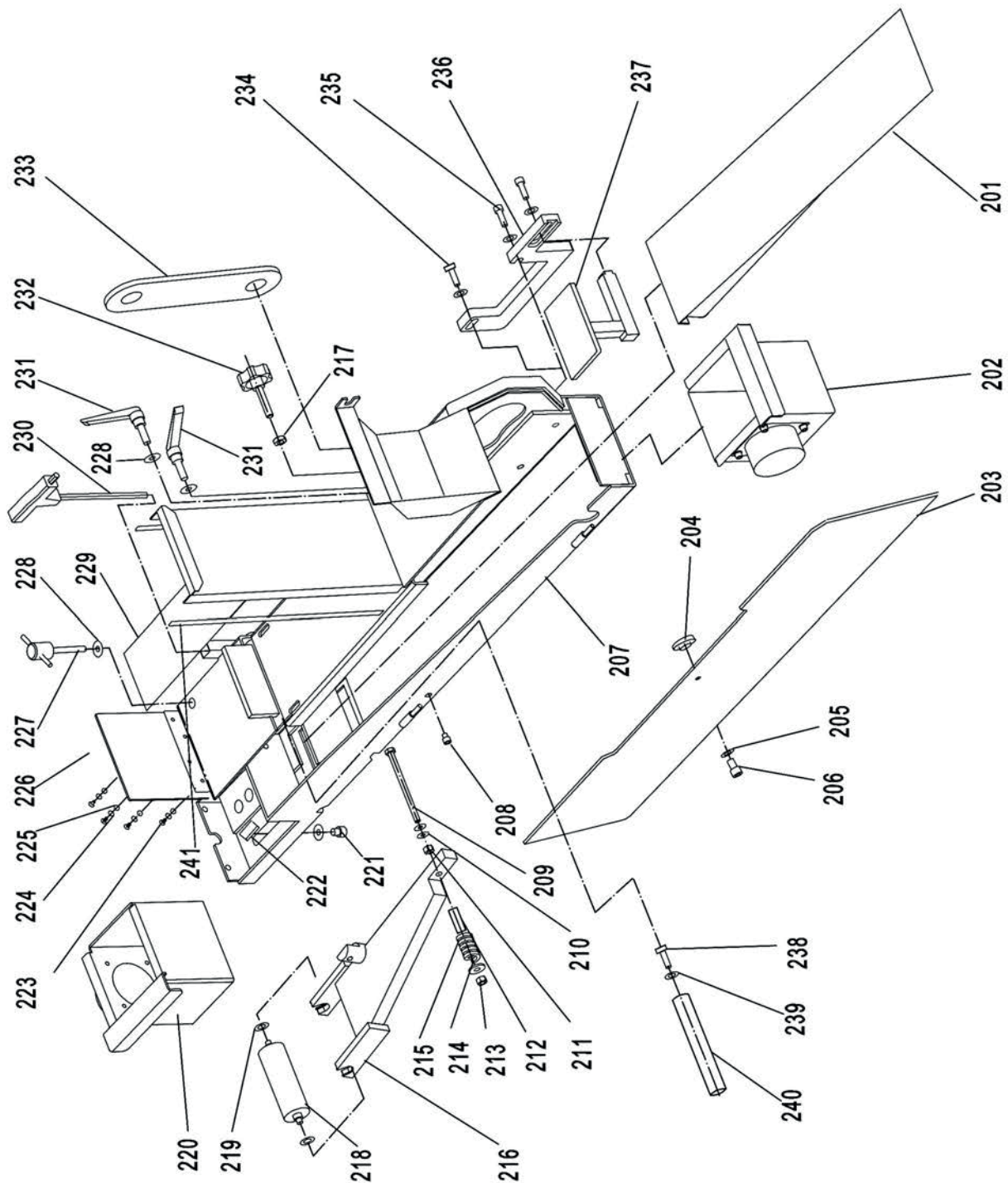
Het bestelnummer bestaat uit het artikelnummer en het onderdeelnummer op de opengewerkte tekening, met 0 voor het artikelnummer.

Voor het onderdeelnummer, schrijf een 0 ervoor als het een cijfer tussen 1 en 9 is.

## 10.2 Opengewerkte tekeningen en onderdelen

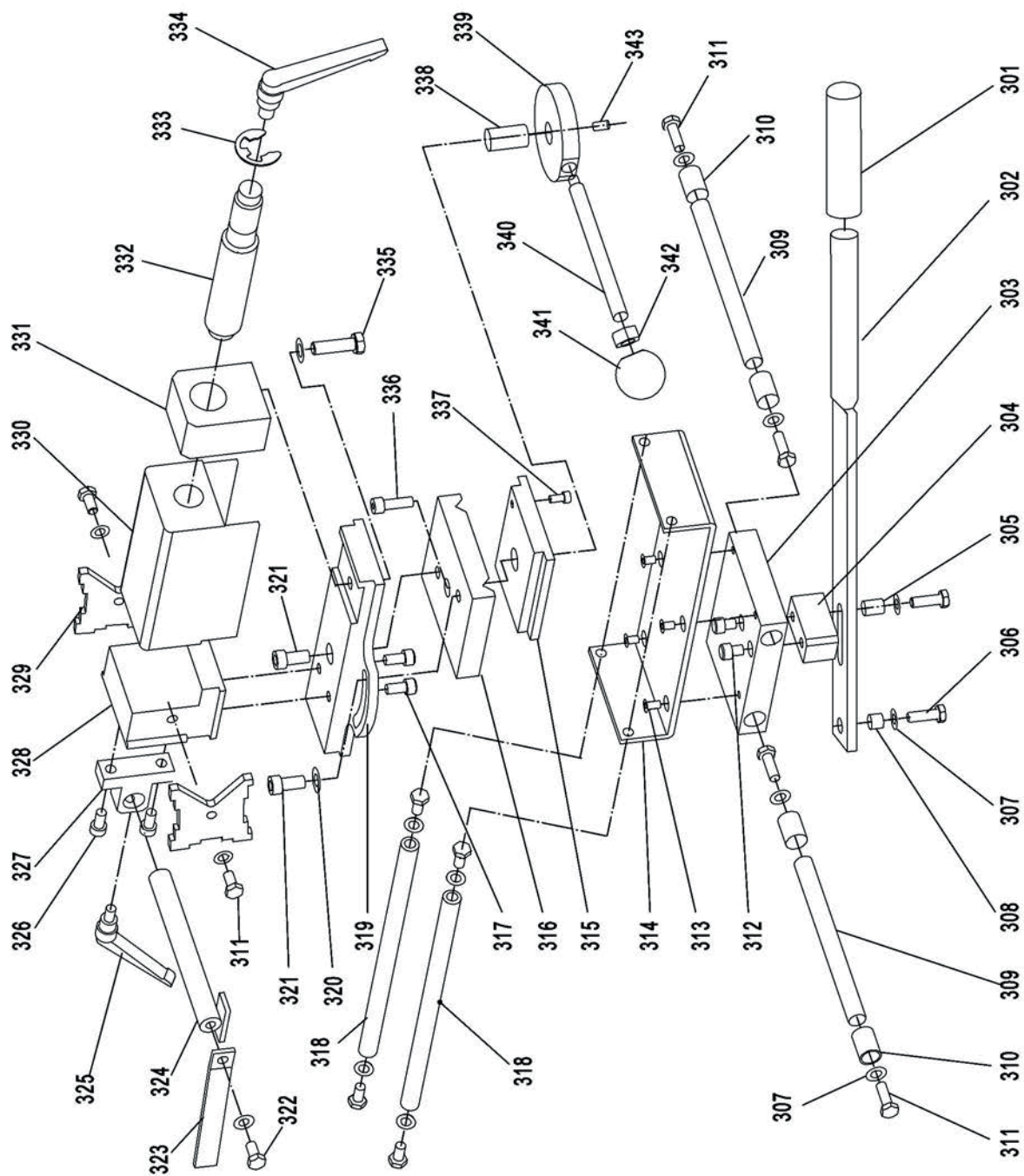


Afb. 25: Opengewerkte tekening nr. 1

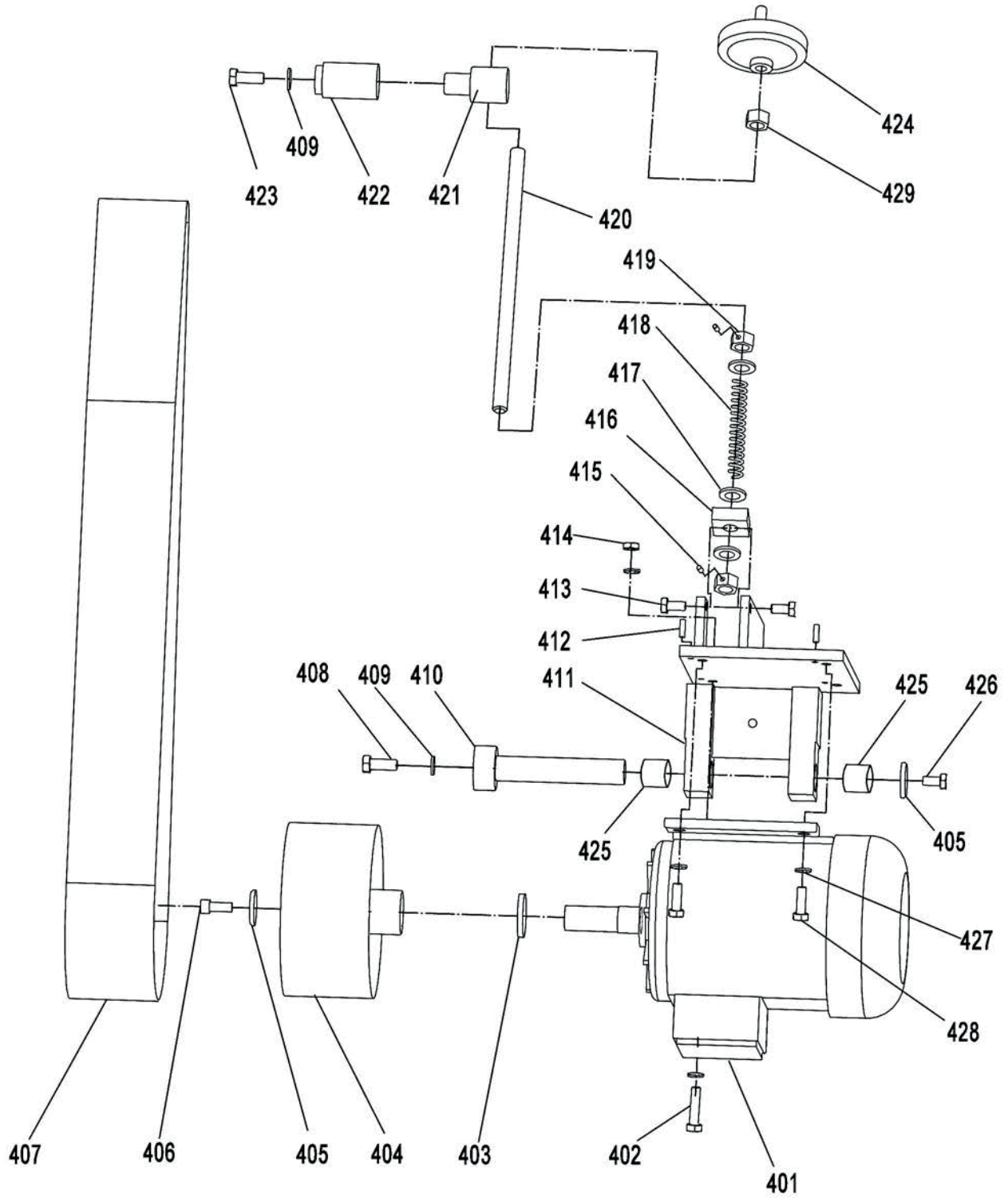


Afb. 26: Opengewerkte tekening nr. 2



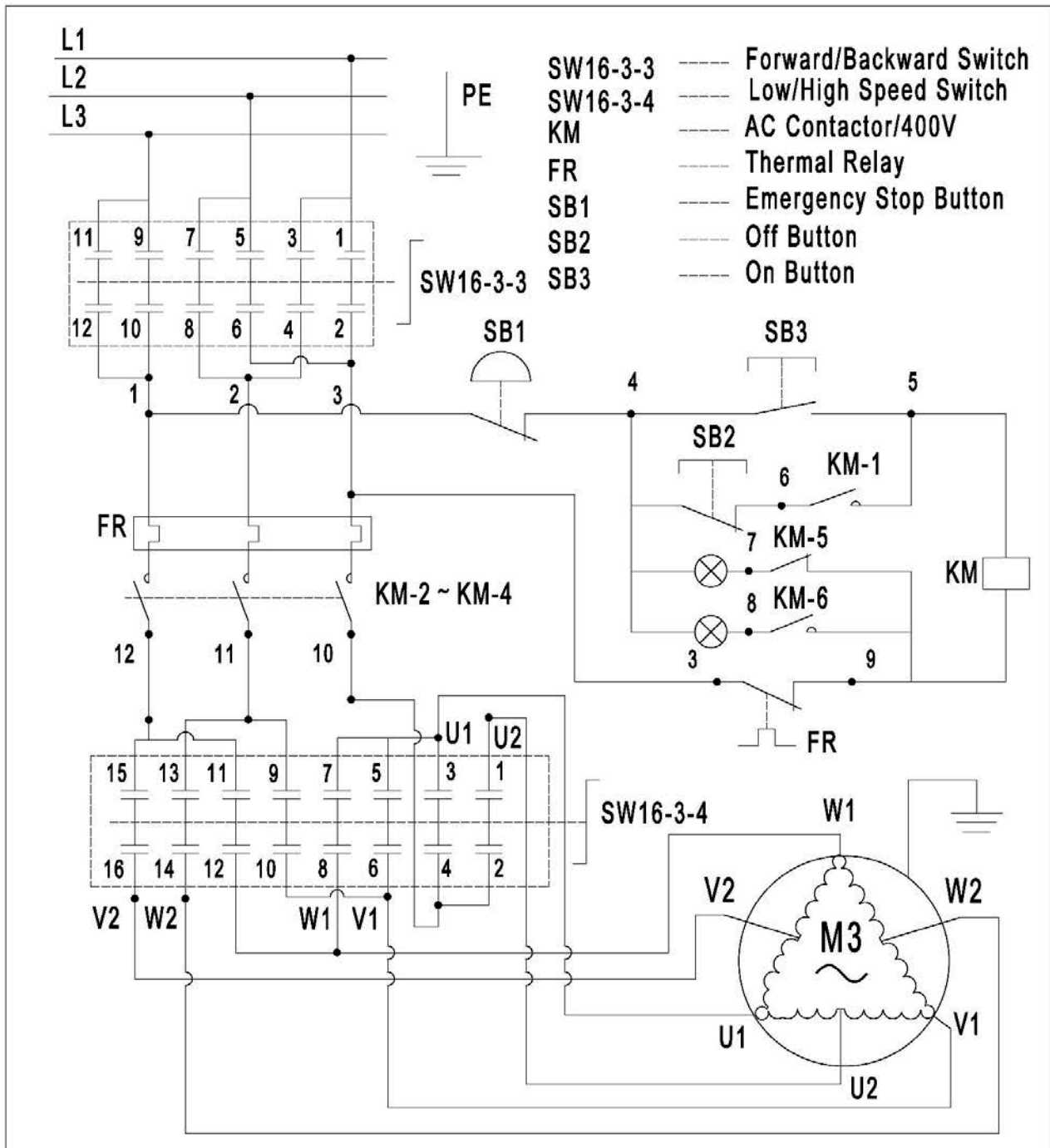


Afb. 27: Opengewerkte tekening nr. 3



Afb. 28: Opengewerkte tekening nr. 4

# 11 Schakelschema



Afb. 29: Schakelschema

## 12 Verwijdering en recyclage

Ontdoet U van uw apparaat op een milieuvriendelijke wijze, gooi geen afval in de vrije natuur. Volg zorgvuldig de in uw gemeente geldende milieuvorschriften voor het weggooien van verpakkingen en oude apparaten.

### 12.1 De machine buiten dienst nemen



#### **OPGEPAST !**

**Versleten apparaten moeten dadelijk en op een passende wijze verwijderd worden om toekomstig misbruik en gevaar voor het milieu of voor mensen te vermijden.**

- **Schakel de machine uit.**
- **Trek de elektriciteitskabel uit.**
- **Neem alle milieugevaarlijke stoffen van het apparaat af.**
- **Als het geval zich voordoet, neem de batterijen af.**
- **Demonteer het apparaat in handelbare en verwerkbare delen.**
- **Breng de delen van het apparaat en de milieugevaarlijke stoffen naar het afvalverwerkingsbedrijf.**

### 12.2 Verwijderen van de verpakking van een nieuw apparaat

Alle verpakkingsmaterialen en accessoires zijn recycleerbaar en moeten daarvoor teruggebracht worden.

Het verpakkingshout kan teruggebracht worden voor verwijdering of recyclage.

Kartonnen delen kunnen gegeven worden aan de oud papierverzameling.

De bladen en accessoires zijn van polyethyleen (PE) of polystyreen (PS). Die materialen kunnen weer in gebruik genomen worden na verwerking, als u deze naar een bevoegd afvalverwerkingsbedrijf brengt. Sorteert de verpakkingen voor ze terug te brengen zodat ze gerecycleerd worden.

### 12.3 Verwijderen van het oude apparaat



#### **INFORMATIE**

Zorg ervoor dat alle delen van de machine verwijderd worden op voorziene en aanvaarde wijze.

Denk eraan dat elektrische apparaten herbruikbare en milieugevaarlijke materialen bevatten.

Draag bij aan recyclage en milieubescherming door sorteren en verwijderen op geschikte wijze.

## 12.4 Verwijderen van elektrische en elektronische componenten

Zorg ervoor dat de wettelijke voorschriften gevold worden voor het verwijderen van elektrische componenten.

Het apparaat bevat elektrische en elektronische componenten en mag niet als huisafval weggegooid worden. Volgens het Europese voorschrift 2002/96/EG over oude elektrische en elektronische apparaten en zijn vertaling in de Belgische wetgeving moeten de elektronische werktuigen en elektrische machines gesorteerd, verzameld en teruggebracht worden voor een milieuvriendelijke recyclage.

Als machinegebruiker moet u de nodige informatie verzamelen over het verzamel- en verwijderingsbedrijven in uw streek.

Zorg voor het geschikte verwijderen van batterijen. Gooi de versleten batterijen in de verzamel dozen in de winkels of bij de afvalverwijderingsbedrijven van uw gemeente.

## 12.5 Verwijderen van koel- en smeermiddelen



### AANDACHT !

**Zorg voor een milieuvriendelijk verwijderen van versleten smeer- en koelmiddel. Volg de voorschriften van de afvalverwijderingsbedrijven van uw gemeente.**



### INFORMATIE

Koeling- en smerige emulsies mogen niet gemengd worden, omdat enkel niet gemengde smerige emulsies kunnen gerecycleerd worden zonder voorbehandeling.

## 12.6 Behandeling van apparaten en gemeentelijke voorschriften

Behandeling van versleten elektrische en elektronische apparaten (geldig in de landen van de Europese Gemeenschap en andere Europese landen die over een selectieve afvalverzamelingsysteem beschikken).



Dit symbool op het product en zijn verpakking duidt aan dat dit product niet zoals een huisafval mag behandeld worden. Het moet dus teruggebracht worden naar een geschikt bedrijf voor het verwijderen van elektrische en elektronische apparaten. Zodoende helpt u de nadelen voor het milieu en de gezondheid te voorkomen. De recyclage van materialen helpt de natuurlijke rijkdommen te bewaren. Voor verdere informatie over de recyclage van dit product, contacteer uw gemeente, het recyclagepark of de verkoper van het product.

## 12.7 RoHS , 2002/95/CE



Dit symbool op het product of zijn verpakking duidt aan dat het product in overeenstemming is met de Europese aanwijzing 2002/95/EG.

## 13 EG conformiteitsverklaring - KRBS 101

Naar machine richtlijn 2006/42/EG Bijlage II 1.A

**De fabrikant/ de invoerder** Optimum Maschinen Germany GmbH  
Dr Robert Pflieger Strasse, 26  
D 96103 Hallstadt

**Verklaart hierdoor dat het volgende product:**

**Productgroep:** Metallkraft<sup>®</sup> Metaalbewerkingsmachines

**Machinetype:** Gecombineerde bandslijpmachine voor buizen

**Omschrijving van de machine:** KRBS 101

**Artikelnummer:** 3921001

**Serienummer:** \_\_\_\_\_

**Bouwjaar:** 20 \_\_\_\_\_

Voldoet aan alle relevante bepalingen van de bovengenoemde richtlijn 2006/42/EG en andere richtlijnen (zie hieronder), met inbegrip van de veranderingen, die op het moment van deze verklaring van toepassing zijn.

**De volgende EG richtlijnen werden toegepast:**

EMC richtlijn 2014/30/EU

**De volgende geharmoniseerde normen werden toegepast:**

EN ISO 12100:2010 - Machineveiligheid - Algemene principes voor het ontwerp - Risicobeoordeling en risicovermindering (ISO 12100:2010).

EN 60204-1:2007-06 - Machineveiligheid - Elektrische uitrusting van machines - Deel 1: Algemene verzoeken.

**Verantwoordelijke van de documentatie:**

Kilian Stürmer, Dr.-Robert-Pflieger-Strasse 26, D-96103 Hallstadt - tel. +49 (0) 951 96555 - 800

Hallstadt, 14/11/2016



Kilian Stürmer (Directie)