

Handleiding

Pneumatische plaatschaar

- FTBS 1050-15 P | FTBS 1050-20 P
- FTBS 1300-15 P | FTBS 1300-20 P
- FTBS 2000-12 P



FTBS 1050-15 P

Inhoud

1	Voorwoord	3
1.1	Auteursrecht	3
1.2	Klantendienst	3
1.3	Beperkte garantie	4
2	Beoogd gebruik	4
3	Veiligheid	4
3.1	Gebruikte symbolen	4
3.2	Algemene veiligheidsvoorschriften	5
3.3	Persoonlijke beschermingsmiddelen	5
3.4	Veiligheidsmarkering op de guillotineschaar	6
4	Technische gegevens	6
5	Typeplaatje	6
6	Transport, verpakking en opslag	7
6.1	Levering	7
6.2	Transport	7
6.3	Verpakking	8
6.4	Opslag	8
7	Opbouw	8
8	De machine uitpakken en installeren	9
9	Inbedrijfname	9
9.1	Inbedrijfname van de persluchtonderhoudseenheid	10
9.2	Inbedrijfname van de guillotineschaar	10
10	Reiniging en onderhoud	11
10.1	Het bovenmes uitlijnen	11
10.2	De snijkant wisselen	12
10.3	Reiniging	12
11	Verwijdering en recyclage van een oud apparaat	12
11.1	Verwijdering	12
11.2	Verwijdering van smeermiddelen	13
12	Onderdelen	13
12.1	Onderdelen bestellen	13
12.2	Onderdelentekening	14
12.3	Pneumatisch schema	15
12.4	Afmetingen van de machine	16
13	EG-conformiteitsverklaring	17

1 Voorwoord

Hartelijk dank voor het aanschaffen van een product van METALLKRAFT®. METALLKRAFT® machines bieden uw kwaliteit, optimale technische oplossingen en overtuigen door een uitstekende prijs/kwaliteitsverhouding. Permanente verdere ontwikkeling en productinnovaties garanderen ten allen tijde de actuele stand van de techniek en veiligheid. Wij hopen dat onze producten u veel genoeg schenken, uw werk verlichten en een groot voordeel bieden.

Uit veiligheidsoverwegingen en om een vlekkeloos werkresultaat zij het gebruik te garanderen, moet u eerst de handleiding, voor de eerste ingebruikname, aandachtig lezen en deze handleiding zorgvuldig bewaren voor eventuele latere vragen.



INFORMATIE

Deze handleiding geeft alle noodzakelijke richtlijnen weer voor een feilloos gebruik en voor een adequaat onderhoud. De handleiding legt het toepassingsgebied van de machine vast en omvat de vereiste informatie voor een veilig en correct gebruik. De huidige aandacht in deze handleiding behelst richtlijnen die de veiligheid van personen en machine garanderen, economisch gebruik als een lange levensduur van de machine. In het hoofdstuk over het onderhoud vindt u alle details over de onderhoudswerkzaamheden die regelmatig door de gebruiker uitgevoerd moeten worden.

De afbeeldingen en informatie die in deze handleiding voorkomen, kunnen van uw machine afwijken.

De fabrikant is voortdurend bekommerd om de verbetering en vernieuwing van het product, daarom kunnen optische en technische veranderingen genomen worden, zonder dat deze voordien worden aangekondigd. Onder voorbehoud van veranderingen en vergissingen.

1.1 Auteursrecht

De inhoud van deze handleiding is auteursrechtelijk beschermd. Het gebruik ervan is toegestaan binnen het gebruiksbereik van de metaalcirkelzaag. Elk ander gebruik is niet toegestaan zonder schriftelijke toestemming van de fabrikant.

Wij registreren handelsmerk-, octrooi- en modelrechten om onze producten te beschermen, voor zover dit in individuele gevallen mogelijk is. Wij verzetten ons nadrukkelijk tegen elke inbreuk op onze intellectuele eigendom.

1.2 Klantendienst

Indien u vragen heeft over het product of technische informatie nodig heeft, neem dan contact op met uw verdeler:

VYNCKIER TOOLS nv
Patrick Wagnonlaan 7
7700 B-Moeskroen
www@vynckier.biz

U kunt ook contact opnemen met:

Stürmer Maschinen GmbH
Dr.-Robert-Pfleger-Str. 26
D-96103 Hallstadt
www.metallkraft.de

1.3 Beperkte garantie

Alle gegevens en instructies in deze handleiding werden in overeenstemming met de geldende normen en richtlijnen, de stand van de techniek en onze jarenlange kennis en ervaring opgesteld.

We aanvaarden geen aansprakelijkheid in geval van schade als gevolg van de volgende redenen:

- Het niet naleven van de instructies van de handleiding,
- Het niet toepasselijke gebruik van de machine,
- Het gebruik van de machine door onvoldoende gekwalificeerd personeel,
- Onbevoegde veranderingen op de machine,
- Technische veranderingen,
- Gebruik van ongeschikte onderdelen.

Het product dat u ontvangen heeft kan van de afbeeldingen in deze handleiding afwijken, vanwege de aanwezigheid van bestelde opties, of veranderingen als gevolg van recente technologische ontwikkelingen.

In de contractuele verplichtingen gelden de algemene productievoorwaarden en leveringsvoorwaarden van de producent, evenals de wettelijke voorschriften die op de datum van de sluiting van het contract geldig zijn.

2 Beoogd gebruik

De guillotineschaar wordt uitsluitend gebruikt voor het knippen van metaal, papier, printplaten, kunststoffen en andere geschikte materialen. Ze mag alleen worden bediend door personen die geschoold en vertrouwd zijn met de machine. Tot het bedoelde gebruik behoort ook het in acht nemen van alle informatie in deze handleiding. Elk gebruik dat verder gaat dan het beoogde gebruik of elk ander gebruik wordt beschouwd als misbruik.

3 Veiligheid

Dit hoofdstuk geeft u een overzicht van de veiligheidsvoorschriften voor de bescherming van personen en een storingsvrije werking van de machine. In elk hoofdstuk vindt u specifieke veiligheidsvoorschriften voor iedere operatie.

3.1 Gebruikte symbolen

Veiligheidsvoorschriften

In dit hoofdstuk worden de mogelijke gevaren en specifieke aanwijzingen door symbolen aangeduid:



WAARSCHUWING!

Deze combinatie van symbool en signaalwoord duidt op een onmiddellijk gevaarlijke situatie die, indien niet vermeden, de dood of ernstig letsel zal veroorzaken.



LET OP!

Deze combinatie van symbool en signaalwoord duidt op een potentieel gevaarlijke situatie die, indien niet vermeden, kan leiden tot licht of matig letsel.



AANDACHT!

Deze combinatie van symbool en signaalwoord duidt op een potentieel gevaarlijke situatie die, indien niet vermeden, kan leiden tot schade aan eigendommen of het milieu.



AANWIJZING!

Deze combinatie van symbool en signaalwoord duidt op een potentieel gevaarlijke situatie die, indien niet vermeden, kan leiden tot schade aan eigendommen of het milieu.



Tips en aanbevelingen

Dit symbool geeft nuttige tips en aanbevelingen aan, evenals informatie voor een efficiënte en probleemloze werking van de machine.

Om het risico op persoonlijk letsel en materiële schade te beperken en gevaarlijke situaties te vermijden, moeten de veiligheidsvoorschriften in deze handleiding in acht worden genomen.

3.2 Algemene veiligheidsvoorschriften

AANDACHT!

Gevaar bij ongeschikt gebruik!

De machine mag enkel in perfecte technische toestand gebruikt worden. Eventuele storingen moeten onmiddellijk verholpen worden.

Wijzigingen van de machine zijn steng verboden, alsook het gebruik van de machine voor een andere toepassing dan deze waarvoor de machine ontworpen is. De veiligheidsvoorschriften en gebruiksinstructies van deze handleiding moeten steeds nagevolgd worden. In geval van schade als gevolg van een niet toepasselijk gebruik van de machine, kan de fabrikant niet verantwoordelijk gesteld worden, en de garantie vervalt.

De volgende punten moeten nagevolgd worden:

- Gebruik de veiligheidsvoorzieningen correct. Werk nooit met de machine zonder veiligheidsvoorzieningen, en controleer dat deze goed functioneren.
- Houd de machine en de werkruimte schoon. Zorg voor een voldoende verlichting.
- Maak uw werkstuk tijdens de werkzaamheden altijd vast met geschikte kleminrichtingen. Zorg voor voldoende steunvlak.
- De machine mag niet gewijzigd worden, en mag niet voor een andere toepassing gebruikt worden, dan deze waarvoor ze ontworpen werd.
- Werk niet met de machine indien u aan een ziekte leidt, die uw concentratievermogen beïnvloed, indien u zeer moe bent, of onder de invloed van alcohol, drugs of geneesmiddelen.
- Houd kinderen en onbevoegde mensen uit de werkruimte.
- Trek niet aan het netsnoer om de stekker uit het stopcontact te trekken. Bescherm de kabel tegen hitte, olie en scherpe randen.
- Storingen, die de veiligheid kunnen beïnvloeden, moeten onmiddellijk verholpen worden.
- Bescherm de machine tegen vochtigheid.
- Controleer voor elk gebruik, dat de machine in goede toestand is, en dat er geen beschadigde onderdelen zijn. Beschadigde onderdelen moet meteen vervangen worden, om ongevallen te voorkomen.
- De machine mag niet overbelast worden. U werkt beter en veiliger indien de capaciteit van de machine gerespecteerd wordt. Gebruik het gepaste werktuig, en controleer dat dit niet versleten of beschadigd is.
- Gebruik originele accessoires en onderdelen, om ongevallen te voorkomen.

3.3 Persoonlijke beschermingsmiddelen

De persoonlijke beschermingsmiddelen dienen voor de veiligheid en de gezondheid van het personeel bij werken aan en met de machine. Het personeel moet voor elk specifiek werk de aanbevolen beschermingen dragen.

De aanbevolen beschermingen zijn:



Veiligheidsschoenen

Veiligheidsschoenen beschermen de voeten van letsels door vallende voorwerpen, en voorkomen het slippen op gladde oppervlakken.



Werkkledij

Werkkleden zijn nauwsluitende kleren met een lage treksterkte.



Gehoorbescherming

De gehoorbescherming beschermt de oren tegen verwondingen als gevolg van een te hoge geluidsniveau.

De geluidsontwikkeling (geluidsdruk-niveau) van deze guillotineschaar kan op de werkplek meer dan 82 db(A) bedragen. In dat geval zijn geluids- en gehoorbeschermingsmaatregelen voor de bediener vereist en moeten deze worden toegepast.

3.4 Veiligheidsmarkering op de guillotineschaar

Veiligheidsmarkeringen op de guillotineschaar

Op de guillotineschaar zijn diverse waarschuwborden en veiligheidsetiketten aangebracht, die in acht moeten worden genomen en opgevolgd. De aan de guillotineschaar bevestigde veiligheidsetiketten mogen niet worden verwijderd. Beschadigde of ontbrekende veiligheidsetiketten kunnen leiden tot verkeerde bediening, persoonlijk letsel en materiële schade. Ze moeten onmiddellijk worden vervangen. Als de veiligheidsmarkeringen niet op het eerste gezicht herkenbaar en begrijpelijk zijn, moet de guillotineschaar buiten bedrijf worden gesteld totdat nieuwe veiligheidsmarkeringen zijn aangebracht.

4 Technische gegevens

FTBS serie	1050-15 P	1050-20 P	1300-15 P	1300-20 P	2000-12 P
Maximum werkbreedte	1030 mm	1030 mm	1330 mm	1330 mm	2000 mm
Maximum plaatdikte	1,50 mm	2,00 mm	1,50 mm	2,00 mm	1,20 mm
Snijhoek	3°	3°	3°	3°	3°
Achteraanslag	550 mm	550 mm	550 mm	550 mm	550 mm
Plaatneerhouder (Zijaanslag)	200 mm	200 mm	200 mm	200 mm	200 mm
Afmetingen l x b x h	1490 x 1250 x 1290 mm	1490 x 1250 x 1290 mm	1790 x 1250 x 1290 mm	1790 x 1250 x 1290 mm	2480 x 1360 x 1290 mm
Druk van de compressor	8-10 bar	8-10 bar	8-10 bar	8-10 bar	8-10 bar
Slagen/min	22	15	21	14	12
Gewicht	270 kg	280 kg	300 kg	310 kg	420 kg

5 Typeplaatje

FTBS 1050-15 P
 Pneumatische
 Tafelblechschere



Dr.-Robert-Pfleger-Str. 26
 D-96103 Hallstadt

Artikelnummer 375 4015

Seriennummer

Baujahr

Stromanschluß 230 V / 50 Hz
 Blechstärke max. 1,50 mm
 Arbeitsbreite max. 1030 mm
 Gewicht 270 kg
 Druckluftversorgung 8 - 10 bar
 Abmessungen 1490 x 1250 x 1290 mm



Fig. 1: Typeplaatje FSBM1050-15 P

6 Transport, verpakking en opslag

6.1 Levering

Controleer de machine na de levering onmiddellijk op eventuele transportschade, ontbrekende stukken of losgedraaide transportschroeven. Vergelijk de leveringsomvang met de leveringsnota. Als er iets ontbreekt of beschadigd is, meld het onmiddellijk aan de vervoerder of aan de verdeler, latere klachten worden niet aanvaard.

6.2 Transport

De machine is op een pallet bevestigd, zodat deze met een heftuig/vorkheftruck kan worden verplaatst.



WAARSCHUWING!

Bij het transport en het opheffen van de machine moet u steeds rekening houden met zijn gewicht.

Maak zeker dat uw heftuig geschikt is voor het gewicht van de machine.

Transport

Ondeskundig transport is ongevalgevoelig en kan schade of storingen aan de machine veroorzaken waarvoor wij geen aansprakelijkheid of garantie verlenen.

Transporteer de levering beveiligd tegen verschuiven of kantelen naar de plaats van installatie met een voldoende gedimensioneerde industriële vrachtwagen of een kraan.



WAARSCHUWING!

Ernstig tot dodelijk letsel als gevolg van machineonderdelen die omvallen en van de vorkheftruck, heftruck of transportvoertuig vallen. Neem de instructies en informatie op de transportdoos in acht.

Let op het totale gewicht van de machine. Het gewicht van de machine wordt aangegeven in de "Technische gegevens" van de machine. Wanneer de machine is uitgepakt, kan het gewicht van de machine ook worden afgelezen op het typeplaatje.

Gebruik alleen transportmiddelen en hefintichtingen die het totale gewicht van de machine kunnen dragen.



WAARSCHUWING!

Ernstig tot dodelijk letsel door beschadigde of onvoldoende dragende hijswerktuigen en hijsbanden die onder belasting scheuren. Controleer de hijswerktuigen en hijsbanden op voldoende draagvermogen en perfecte staat.

Houd u aan de voorschriften ter voorkoming van ongevallen van de voor uw bedrijf verantwoordelijke beroepsorganisatie of andere toezichthoudende instanties.

Maak de ladingen zorgvuldig vast.

Algemene gevaren tijdens het interne transport

Handel bij het vervoer op verantwoorde wijze en denk steeds aan de gevolgen. Onthoud je van gewaagde en riskante acties.

Hellingen (bijvoorbeeld opritten, rampen en dergelijke) zijn bijzonder gevaarlijk.

Als het rijden op dergelijke passages onvermijdelijk is, wees dan extra voorzichtig.

Alvorens met het transport te beginnen, moet de transportroute worden gecontroleerd op mogelijke gevaarlijke plaatsen, oneffenheden en probleemzones, alsmede op voldoende sterkte en draagvermogen.

Gevaarlijke plekken, oneffenheden en gebreken moeten vóór het vervoer worden geïnspecteerd.

Het wegnemen van gevaarlijke plaatsen, oneffenheden en onregelmatigheden bij het vervoer door andere werknemers leidt tot aanzienlijke gevaren.

Een zorgvuldige planning van het interne vervoer is derhalve van essentieel belang.

6.3 Verpakking

Alle verpakkingsmaterialen en accessoires zijn recycleerbaar en moeten daarvoor teruggebracht worden.

Het verpakkingshout kan teruggebracht worden voor verwijdering of recyclage.

Kartonnen delen kunnen gegeven worden aan de oud papierverzameling.

De bladen en accessoires zijn van polyethyleen (PE) of polystyreen (PS). Die materialen kunnen weer in gebruik genomen worden na verwerking, als u deze naar een bevoegd afvalverwerkingsbedrijf brengt.

Sorteer de verpakkingen voor ze terug te brengen zodat ze gerecycleerd worden.

6.4 Opslag

De machine moet grondig gereinigd worden, en daarna op een droge en schone plaats opgeslagen worden, in een stof- en vorstvrije omgeving.

7 Opbouw

- A. Achteraanslag
- B. Plaatneerhouder (Zijaanslag)
- C. Handgreep
- D. Inbusschroeven
- E. Meetstangen
- F. Beschermplaat
- G. Stekker voor verlichting
- H. Achterste rooster
- I. Gasveer

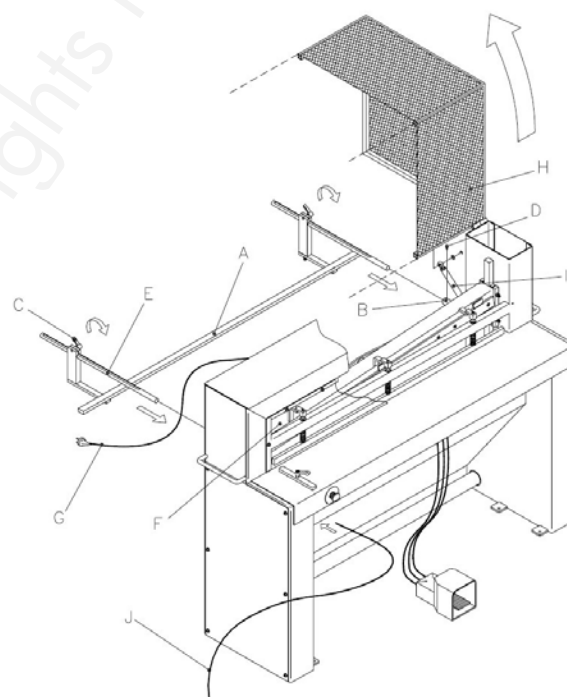


Fig. 2: Platyschaar

- K. Drukregelaar
- L. Aansluiting voor perslucht
- M. Manometer
- N. Opvangbak voor waterafscheider
- O. Olieverniveelaar
- P. Olivulschroef
- Q. Vingerschroef

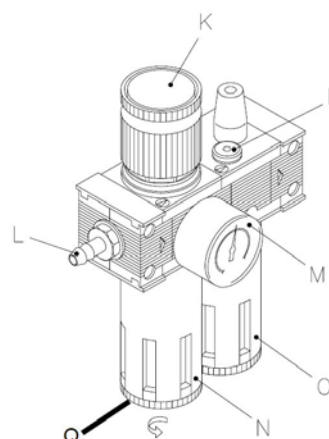


Fig. 3: Persluchtonderhoudseenheid

8 De machine uitpakken en installeren



Draag werkhandschoenen!



Draag veiligheidsschoenen!



Draag werkkledij!



AANDACHT!
Pletgevaar!

Bij de installatie, kan de machine kippen en zware verwondingen veroorzaken.

- De machine moet door tenminste 2 personen worden geïnstalleerd.

Vereisten voor de installatieplaats

Voor een goede werking en een lange levensduur van de machine moet de opstelplaats aan bepaalde criteria voldoen:

- De ondergrond moet vlak, horizontaal, sterk en trillingvrij zijn.
- De machine moet in een droge, vorstvrije en goed verluchte werkplaats worden opgesteld.
- Vermijd plaatsen waar andere machines stof of spaanders kunnen veroorzaken.
- U moet genoeg ruimte rond de machine voorzien voor de mensen die aan de machine werken en het materieel.
- De werkruimte moet goed worden verlicht.

De machine wordt voorgeassembleerd geleverd, met uitzondering van enkele accessoires.



AANWIJZING!

Verwijder na de installatie het beschermende middel dat op de blanke metalen delen werd aangebracht om ze tegen roest te beschermen.

- **Gebruik hiervoor gewone oplosmiddelen.**
- **Gebruik geen water, nitro oplosmiddelen of soortgelijke middelen!**

De plaatschaar moet op een stevige en vlakke ondergrond worden geplaatst. Bevestig de plaatschaar aan de vloer met behulp van de vier beugels waarmee de machine aan de pallet is bevestigd. De achteraanslag (A) kan aan de achterkant van de plaatschaar worden bevestigd.

Wanneer deze in de houders (B) zit, maakt u de handgrepen (C) en de inbusschroeven (D) los en drukt u de achteraanslag tegen het ondermes. Daarna kunnen de meetstangen (E) worden bijgesteld en de inbusschroeven (D) weer worden aangedraaid. Verwijder vervolgens de beschermfolie van de beschermplaat (F) en steek de stekker voor de lamp (G) in een stopcontact 1x220-240 V. Sluit dan de persluchtbron aan op het voetpedaal.

9 Inbedrijfname



WAARSCHUWING!

Gevaar door onvoldoende kwalificatie van het personeel!

Onvoldoende gekwalificeerde mensen kunnen de risico's bij het gebruik van de machine niet schatten, en kunnen zichzelf en andere mensen in gevaar brengen.

- Alle werkzaamheden moeten door gekwalificeerd personeel uitgevoerd worden.
- Houd onbevoegden en kinderen ver van de werkruimte.



AANDACHT!
Pletgevaar!

Bij oneigenlijk gebruik van de machine, ontstaat er een pletgevaar voor de bovenste ledematen.



Draag werkhandschoenen!



Draag veiligheidsschoenen!



Draag werkkledij!



Tips en aanbevelingen

Wij vestigen uw aandacht op het feit dat het niet is toegestaan de voet plaatschaar te gebruiken voordat deze is geassembleerd met een veilig systeem van beschoeiing of met andere machines in een eenheid en deze zijn beveiligd in overeenstemming met de conformiteitsverklaring.

9.1 Inbedrijfname van de persluchtonderhoudseenheid

De werkdruk wordt met de drukregelaar (K) ingesteld. De huidige druk kan op de manometer (M) worden afgelezen. De drukregelaar (K) kan met een neerwaartse druk worden vergrendeld. De perslucht moet op de aansluiting (L) worden aangesloten. De opvangbak (N) is voor de waterafscheider. Deze wordt automatisch geleegd wanneer de plaatschaar aan het werk is. Handmatig legen is ook mogelijk door aan de vingerschroef (Q) te trekken. **Het reservoir voor de olieverniveelaar (O) moet voor de inbedrijfstelling met olie worden gevuld.** Het vullen gebeurt door de schroef (P).

9.2 Inbedrijfname van de guillotineschaar

Na montage van de afzonderlijke onderdelen is de guillotineschaar klaar voor gebruik.

1. Richt eerst de achteraanslag (fig. 4, A) aan de achterkant van de schaar door de handgrepen (fig. 4, C) los te maken, zodat de aanslag (fig. 4, A) kan worden uitgelijnd op de gewenste snijlengte.
2. Zit het werkstuk (fig. 4, H) in en druk het tegen de schaalverdeling van de plaatneerhouder (fig. 4, J), die op de juiste snijhoek kan worden afgesteld.
3. Druk het voetpedaal (fig. 4, I) zo ver mogelijk in.
4. De plaatneerhouder houdt het werkstuk vast tijdens het knippen. Duw het bovenmes door de plaat (fig. 4, H) en druk het terug terwijl u de plaatneerhouder los van de plaat maakt.

Nu kunt u het snijproces herhalen.

De werkdruk van 8-10 bar wordt aanbevolen, maar de druk moet echter ten minste 7 bar en ten hoogste 12 bar bedragen.

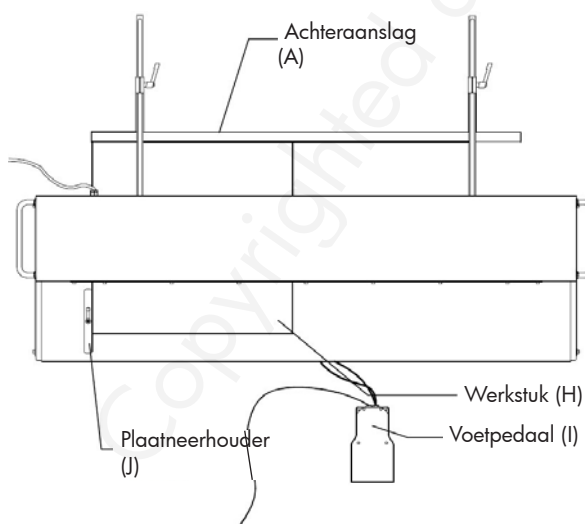


Fig. 4: Bovenaanzicht plaatschaar

10 Reiniging en onderhoud



Tips en aanbevelingen

Voor een goede werking en een lange levensduur van de machine, reinig en onderhoud deze regelmatig.



AANDACHT!

De bedienings- en onderhoudsinstructies moeten zorgvuldig worden gelezen alvorens de guillotineschaar in gebruik te nemen, te bedienen of te onderhouden. De plaatschaar mag alleen worden gehanteerd en bediend door personen die ermee grondig vertrouwd zijn.



AANDACHT!

Reparaties, onderhoud en verbeteringen mogen alleen worden uitgevoerd door gekwalificeerd personeel met uitgeschakelde plaatschaar (stekker uit het stopcontact en persluchtleiding losgekoppeld).

Bij onderhouds- en reparatiewerkzaamheden moet de plaatschaar altijd met de hoofdschakelaar worden uitgeschakeld en moeten de netstekker en de persluchtleiding worden losgekoppeld. Neem passende maatregelen om de plaatschaar te beveiligen tegen herinschakeling door derden. Controleer na onderhouds-, reparatie- en reinigingswerkzaamheden of alle afdekkingen en beschermingen weer op de juiste wijze op de machine zijn aangebracht en of zich geen gereedschap in of in het werkgebied van de plaatschaar bevindt.

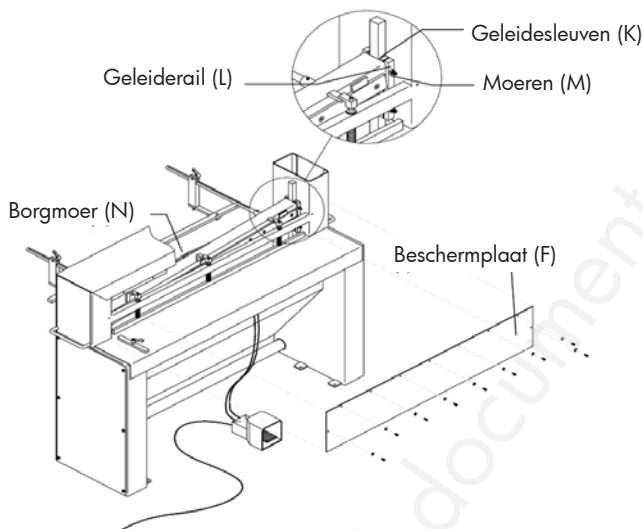


Fig. 5: Guillotineschaar

10.1 Het bovenmes uitlijnen



AANWIJZING!

Na een bepaalde bedrijfstijd moet het bovenmes worden uitgelijnd. Dit tijdsinterval is afhankelijk van het aantal sneden en van de plaatdikte.

Om het bovenmes uit te lijnen, verwijder eerst de beschermplaat (fig. 5, F), draai dan de 8 moeren (fig. 5, M) los, die de vaste geleiderails (fig. 5, L) vasthouden en vervolgens de moer die de verstevigingen van het vaste mes vasthoudt.

Lijn nu het bovenmes uit ten opzichte van het ondermes, met een tussenruimte van ongeveer 0,1 mm.

Controleer dit door een snede zonder plaat te maken. Het bovenmes beweegt langzaam naar beneden en u kunt hier controleren of het bovenmes een messpleet heeft met de juiste afmetingen.

Lijn vervolgens de versteviging van het mes zo uit dat het in het midden en aan de zijkanten dezelfde afstand tot het mes heeft. Draai nu de moeren vast en zet de beschermplaat terug op zijn plaats.

10.2 De snijkant wisselen

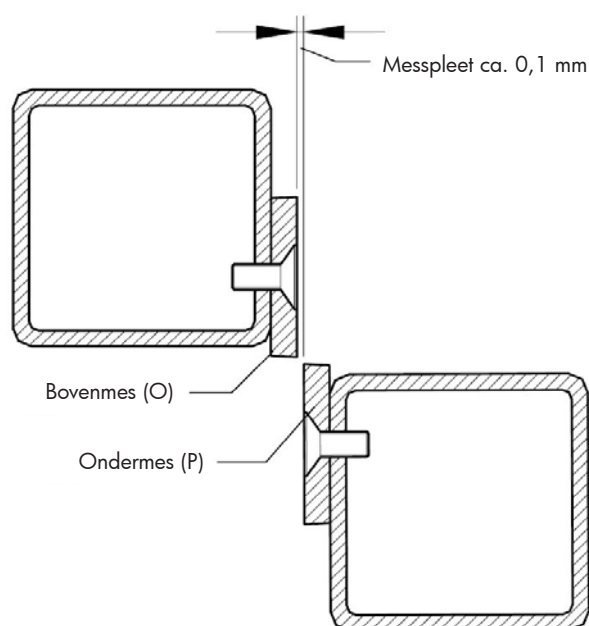


Fig. 6: Snijkant

De messen van de plaatschaar hebben elk twee snijkanten. U kunt de messen verwisselen door ze te verwijderen en 180° te draaien, zodat de messen met de tegenovergestelde kant snijden. Dit geldt zowel voor het ondermes (P) als voor het bovenmes (O).



AANDACHT!

Onderhoudswerkzaamheden mogen alleen door gekwalificeerd personeel met mechanische kennis worden uitgevoerd.

10.3 Reiniging

Maak de machine schoon met een zachte, vochtige doek.

Behandel blank metalen werkoppervlakken met roestwerende spray. Gebruik nooit oplosmiddelen om kunststof onderdelen of geverfde oppervlakken te reinigen. Hierdoor kan het oppervlak los komen te zitten en kan gevolgschade ontstaan.

11 Verwijdering en recyclage van een oud apparaat

Ontdoet U van uw apparaat op een milieuvriendelijke wijze, gooi geen afval in de vrije natuur.

Volg zorgvuldig de in uw gemeente geldende milieuvoorschriften voor het weggooien van verpakkingen en oude apparaten.

11.1 Verwijdering

Gebruikte apparaten moeten dadelijk en op een passende wijze verwijderd worden om toekomstig misbruik en gevaar voor het milieu of voor mensen te vermijden.

- Neem alle milieugevaarlijke stoffen van het apparaat af.
- Demonteer het apparaat in handelbare en verwerkbare delen.
- Breng de delen van het apparaat en de milieugevaarlijke stoffen naar het afvalverwerkingsbedrijf.

11.2 Verwijdering van smeermiddelen

De voorschriften voor de verwijdering van smeermiddelen zijn verkrijgbaar bij de fabrikant van de smeermiddelen. Vraag hem indien nodig het product-specifieke gegevensblad.

12 Onderdelen



AANWIJZING!

Het gebruik van niet toegestane onderdelen annuleert de garantie.



GEVAAR!

Gevaar voor letsel door het gebruik van ongeschikte onderdelen!

Het gebruik van ongeschikte of defecte onderdelen kan gevaarlijk zijn voor de bediener, en schade aan de machine veroorzaken.

- Gebruik enkel originele onderdelen, of onderdelen die door de fabrikant aangeraden worden.
- In geval van twijfel, neem dan contact op met uw verdeler.

12.1 Onderdelen bestellen

De onderdelen kunnen bij de fabrikant of bij uw verdeler worden besteld.

Bij elke bestelling moeten de volgende gegevens worden vermeld:

- Machine type
- Artikelnummer
- Positie van het onderdeel op de tekening
- Bouwjaar
- Aantal stukken
- Gewenste verzending (post, vracht, zee, lucht, expres)
- Verzendadres

Bestellingen van reserveonderdelen zonder de bovenstaande informatie kunnen niet in aanmerking worden genomen. Indien de verzendingsmethode niet is gespecificeerd, zal de verzending gebeuren naar keuze van de leverancier. Informatie over het machine type, het artikelnummer en het bouwjaar vindt u op het typeplaatje dat op de machine is bevestigd.

Voorbeeld:

U moet een voetpedaal bestellen voor de plaatschaar FTBS-15 P. Dit wordt op de onderdelentekening nummer 1, positie 45 afgebeeld.

- Machine type: **Plaatschaar FTBS-15 P**
- Artikelnummer: **3754015**
- Onderdelentekening: **1**
- Positie van het onderdeel: **45**

De tekening op de volgende pagina dient om u te helpen, het nodige onderdeel te vinden.

Artikelnummer van uw machine:

Plaatschaar FTBS 1050-15 P: 3754015
 Plaatschaar FTBS 1050-20 P: 3754020
 Plaatschaar FTBS 1300-15 P: 3755015
 Plaatschaar FTBS 1300-20 P: 3755020
 Plaatschaar FTBS 2000-12 P: 3756012

12.2 Onderdelentekening

De volgende tekening dient voor het identificeren van het te bestellen onderdeel. Voeg eventueel een kopie van de tekening met uw bestelling toe, door het nodige onderdeel om te cirkelen.

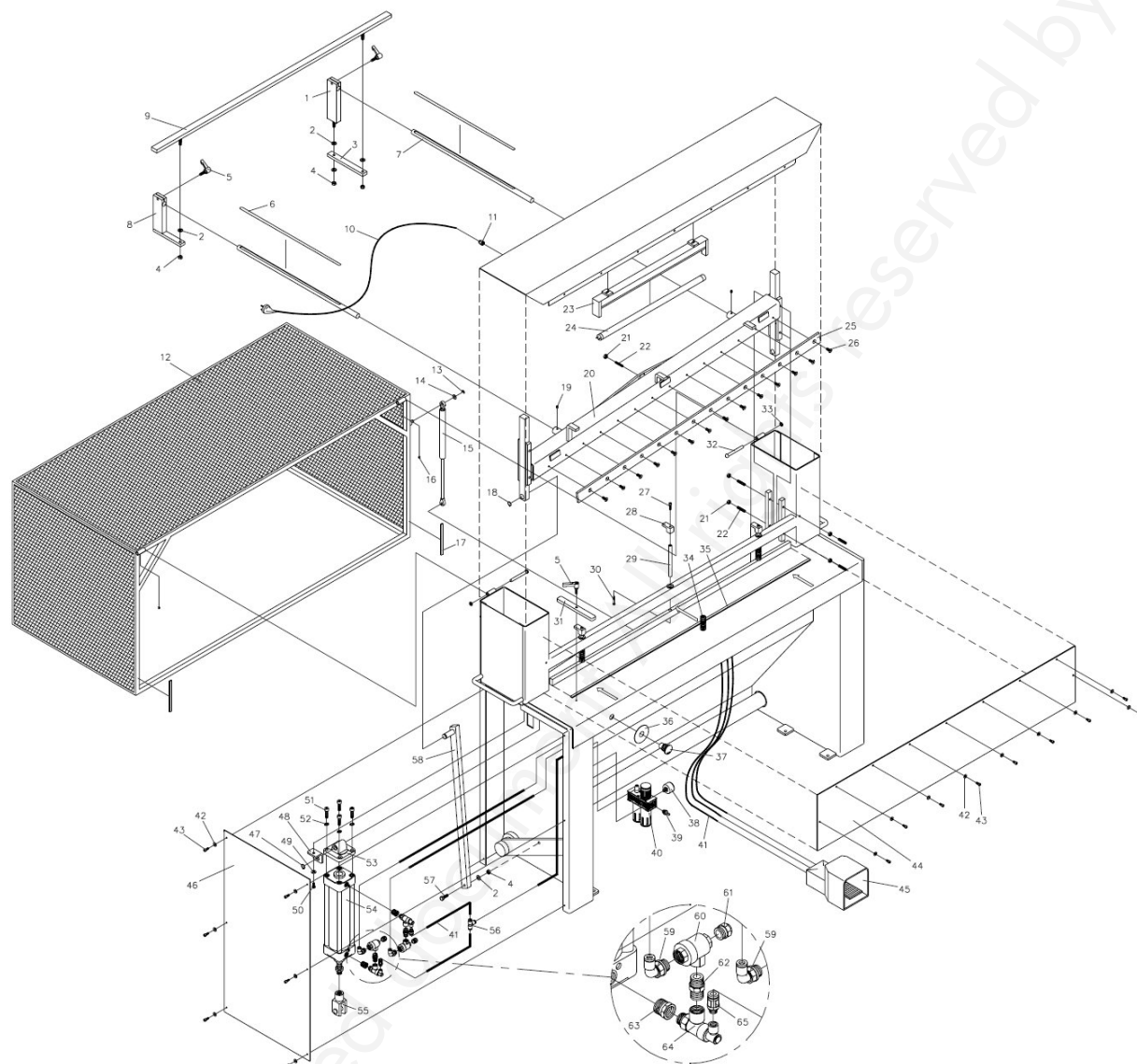


Fig. 7: Onderdelentekening 1

12.3 Pneumatisch schema

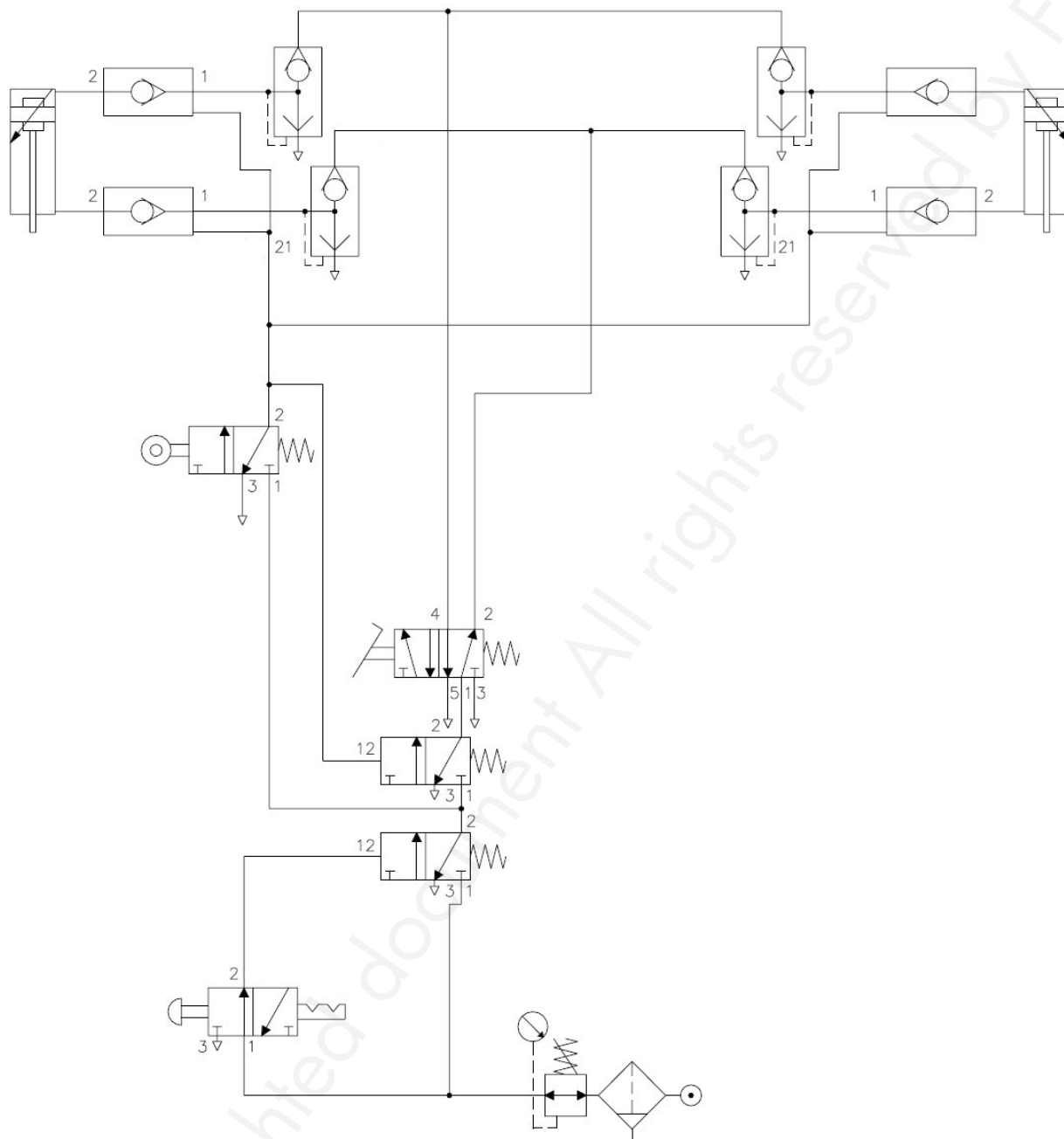


Fig. 8: Pneumatisch schema

12.4 Afmetingen van de machine

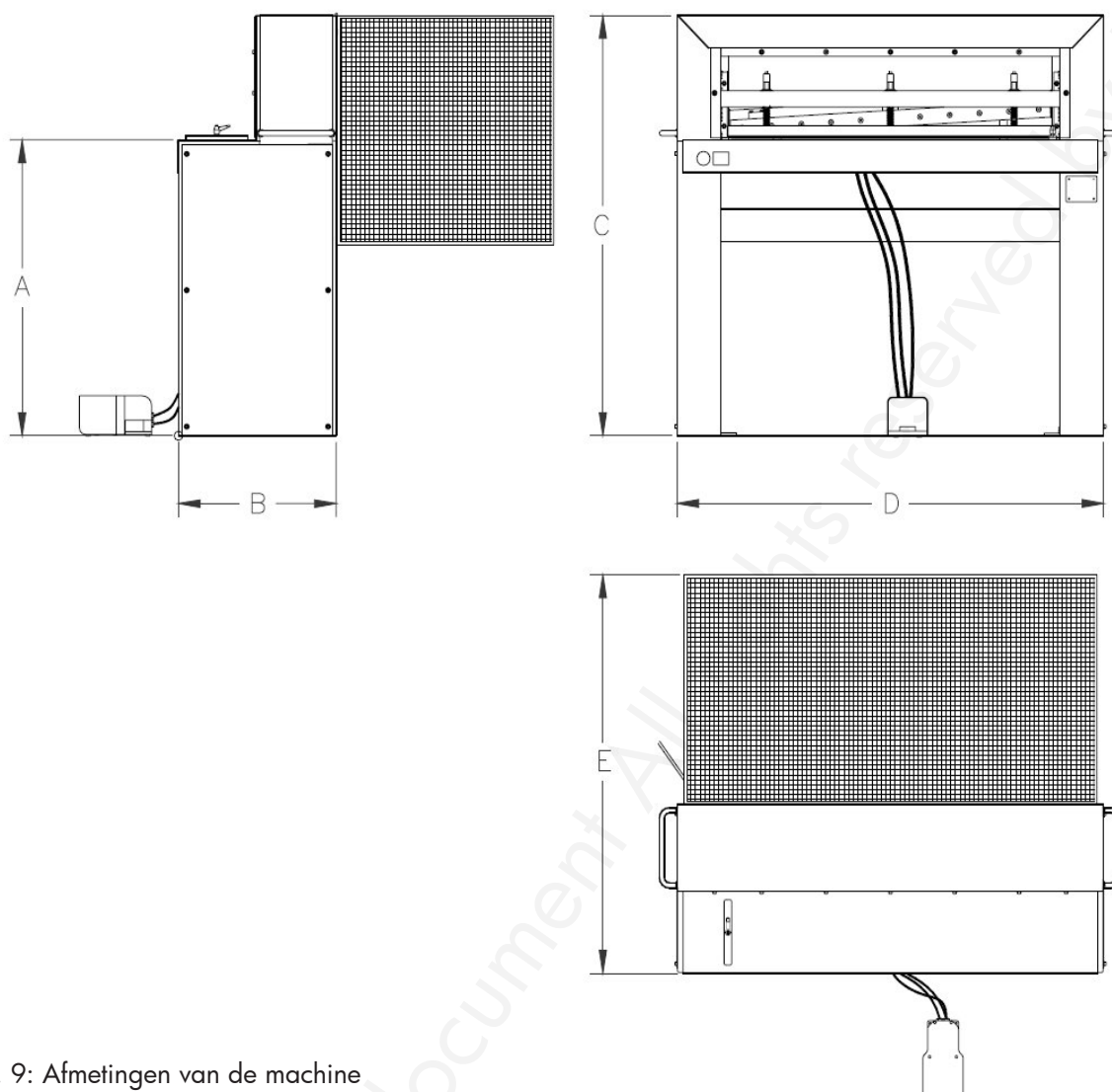


Fig. 9: Afmetingen van de machine

	A	B	C	D	E
FTBS 1050-15 P FTBS 1050-20 P	900 mm	510 mm	1280 mm	1380 mm	1080 mm
FTBS 1300-15 P FTBS 1300-20 P	900 mm	510 mm	1280 mm	1680 mm	1080 mm
FTBS 2000-12 P	900 mm	510 mm	1280 mm	1980 mm	1080 mm

13 EG-conformiteitsverklaring

Naar Machine Richtlijn 2006/42/EG Bijlage II 1.A

De fabrikant/verdeler: Stürmer Maschinen GmbH
 Dr Robert Pflieger Strasse, 26
 D 96103 Hallstadt

Verklaart hierbij dat het volgende product:

Productgroep: Metalkraft - Metaalbewerkingsmachines

Machine type: Guillotineschaar

Omschrijving en artikelnummer*: FTBS 1050-15 P - 3754015
 FTBS 1050-20 P - 3754020
 FTBS 1300-15 P - 3755015
 FTBS 1300-20 P - 3755020
 FTBS 2000-12 P - 3756012

Serienummer*: _____

Bouwjaar*: 20_____

*Raadpleeg het typeplaatje om deze gegevens in te vullen

Voldoet aan alle geldende voorschriften van bovengenoemde richtlijn, alsook aan deze van de onderstaande richtlijnen, met inbegrip van de wijzigingen die van kracht zijn op het ogenblik van de verklaring.

Geldende richtlijnen:

2014/30/EU - Elektromagnetische compatibiliteit
 2014/68/EU - Richtlijn drukapparatuur

De volgende geharmoniseerde normen werden toegepast:

EN 13985:2003+A1:2009 - Gereedschapsmachines - Veiligheid - Guillotinescharen.

EN 60204-1:2007-06 - Machineveiligheid – Elektrische uitrusting van machines, Deel 1 : Algemene verzoeken (IEC 60204-1:2005).

EN ISO 12100:2010 - Machineveiligheid - Risicobeoordeling en risicovermindering.

Verantwoordelijke voor de documentatie:

Kilian Stürmer - Dr.-Robert-Pflieger-Str. 26 D - 96103 Hallstadt

Hallstadt, 27/12/2016



Kilian Stürmer, directeur

